

# MONTBÉLIARD

# À LA UNE

ON EN PARLE **page 7**

**OUVERTURE DU  
COLLÈGE LOU BLAZER**

INITIATIVES **page 17**

**LA TÊTE DANS LES ÉTOILES  
AVEC CIEL MONTBÉLIARD**

ZOOM **page 18**

**GAKOKOÉ : LE THÉÂTRE  
DE PROXIMITÉ**

En détail pages 10 à 13

Enseignement supérieur  
**Montbéliard ville  
universitaire**





# RECENSEMENT

## de la population 2014



Cette année, le recensement se déroule dans votre commune ! **IL A LIEU DU 16 JANVIER AU 22 FÉVRIER 2014.** Se faire recenser est un geste civique, qui permet de déterminer la population officielle de chaque commune.

## LE RECENSEMENT, C'EST UTILE À TOUS

Des résultats du recensement de la population découle la participation de l'État au budget des communes : plus une commune est peuplée, plus cette participation est importante. Du nombre d'habitants dépend également le nombre d'élus au conseil municipal, la détermination du mode de scrutin, le nombre de pharmacies...

Par ailleurs, ouvrir une crèche, installer un commerce, construire des logements ou développer les moyens de transports sont des projets s'appuyant sur la connaissance fine de la population de chaque commune (âge, profession, moyens de transport, conditions de logement...). Enfin, le recensement aide également les professionnels à mieux connaître leurs marchés et leurs clients, et les associations leur public.

En bref, le recensement permet de prendre des décisions adaptées aux besoins de la population. C'est pourquoi il est essentiel que chacun y participe !

## LE RECENSEMENT, C'EST SIMPLE : PAS BESOIN DE VOUS DÉPLACER

Un agent recenseur recruté par votre mairie se présentera chez vous, muni de sa carte officielle. Il vous remettra les questionnaires à remplir concernant votre logement et les personnes qui y résident. Cette année, 412 communes ont la possibilité de se faire recenser en ligne. Lancé en 2012, ce programme d'expérimentation prévoit une généralisation à l'ensemble du territoire français en 2015.

- **Si vous résidez dans l'une de ces communes**, rendez-vous sur le site : [www.le-recensement-et-moi.fr](http://www.le-recensement-et-moi.fr) et cliquez sur « recensement en ligne ». Utilisez votre code d'accès et votre mot de passe pour vous connecter. Ils figurent sur la notice d'information que l'agent vous a remis lors de son passage. Ensuite, vous n'avez plus qu'à vous laisser guider.

- **Si vous répondez sur les documents papier**, remplissez lisiblement les questionnaires que l'agent recenseur vous remettra lors de son passage. Il peut vous y aider si vous le souhaitez. Il viendra ensuite les récupérer à un moment convenu avec vous. Vous pouvez également les envoyer à votre mairie ou à la direction régionale de l'Insee.

## LE RECENSEMENT, C'EST SÛR : VOS INFORMATIONS PERSONNELLES SONT PROTÉGÉES

Seul l'Insee est habilité à exploiter les questionnaires. Ils ne peuvent donc donner lieu à aucun contrôle administratif ou fiscal. Votre nom et votre adresse sont néanmoins nécessaires pour être sûr que les logements et les personnes ne sont comptés qu'une fois. Lors du traitement des questionnaires, votre nom et votre adresse ne sont pas enregistrés et ne sont donc pas conservés dans les bases de données. Enfin, toutes les personnes ayant accès aux questionnaires (dont les agents recenseurs) sont tenues au secret professionnel.

**POUR EN SAVOIR PLUS, VOUS POUVEZ VOUS ADRESSER À VOTRE AGENT RECENSEUR, À VOTRE MAIRIE OU VOUS RENDRE SUR LE SITE [WWW.LE-RECENSEMENT-ET-MOI.FR](http://WWW.LE-RECENSEMENT-ET-MOI.FR)**



Insee & votre commune

## SOMMAIRE

### 4 et 5 RÉTROVISEUR

- Un mois d'événements en photos

### 6 et 7 ON EN PARLE

- Pied des Gouttes : la fromagerie ouverte 7j/7
- Premiers cours au collège Lou Blazer

### 8 VIE DES CONSEILS

- Un parcours santé au Mont-Bart

### 9 PROJET DE VILLE

- Travaux en vue à la cuisine Domon

### 10, 11, 12 et 13 EN DÉTAIL

#### ENSEIGNEMENT SUPÉRIEUR

Avec deux universités et une cinquantaine de formations post-bac proposées, Montbéliard se place parmi les villes universitaires. Plusieurs diplômes ont obtenu une reconnaissance nationale et offrent de nombreux débouchés. La présence de laboratoires de recherche et le travail en mode projet n'y sont pas étrangers.



### 14 POINTS DE VUE

- Tribunes d'expression politique

### 15 SERVICES AU QUOTIDIEN

- L'avenir de la planète en jeu

### 17 INITIATIVE

- Ciel Montbéliard : la tête dans les étoiles
- L'Harmonie municipale prépare sa saison

### 18 ZOOM

- La compagnie Gakokoé : le théâtre de proximité

### 19, 20 et 21 AGENDA

- Concerts, expositions, sorties, événements sportifs

### 22 CÔTÉ PRATIQUE

- Numéros utiles et dates de collecte des encombrants



## A l'avant-garde du savoir

Un peu à l'abri des regards, il faut dire, le campus universitaire des Portes du Jura n'en est pas moins un acteur important du développement local. Un peu plus de 1500 étudiants –pour 2600 au total à Montbéliard– s'y rendent régulièrement en vue d'obtenir un diplôme qui leur permettra ensuite de trouver un emploi. Langues étrangères, biologie, sciences de l'environnement, métiers du multimédia, électrotechnique, ingénierie... les disciplines sont nombreuses et reposent sur des enseignants-chercheurs qui n'hésitent pas à s'investir pour que les cursus offerts pointent à l'**avant-garde du savoir** et de la technologie. En ce sens les nombreux laboratoires universitaires présents dans l'aire urbaine sont une véritable ressource tant pour les formateurs, les étudiants que les acteurs économiques du territoire. Ce numéro de Montbéliard à la Une met en lumière les principales formations dispensées dans les deux universités présentes à Montbéliard. La dernière page du dossier listant la cinquantaine de formations post-bac proposées dans le Pays de Montbéliard.

D'enseignement, il est également question, avec l'ouverture le 6 janvier dernier du nouveau collège de la Petite-Hollande, baptisé *Collège Lou Blazer*, en hommage à cette Montbéliardaise, Juste parmi les Justes qui, durant la Seconde Guerre mondiale, s'est illustrée pour avoir caché des juifs. 480 élèves y sont scolarisés. Les nouveaux locaux construits par le Conseil général du Doubs sont fonctionnels et d'une grande qualité architecturale. Les collégiens y trouveront un environnement propice à l'apprentissage.

Une autre approche de la connaissance et du savoir est également mise à l'honneur, à travers l'association Ciel Montbéliard et la Compagnie de théâtre Gakokoé. Alors que l'une se perd dans les étoiles situées à des milliers d'années lumières de la Terre, l'autre fait de la proximité son terrain de jeu favori. L'une et l'autre transmettent leur passion aux Montbéliardais désireux d'apprendre et de réfléchir, y compris à travers la culture.

Bonne lecture.

L'équipe de la rédaction



## AU CAS OÙ...

**Directeur de la publication :** Jacques Hélias – **Directrice de la communication :** Véronique Marizier – **Rédacteur en chef :** Laurent Labydoire – **Rédaction :** Simon Daval, Laurent Labydoire, Brigitte Lamielle, Fatma Aliouane-Mankour, Jérémie Pignard, Claude Trouttet – **Photos :** Denis Bretey (sauf mention contraire) – **Conception :** IpsosFacto – **Mise en page :** Nathalie Pan – **Impression :** Imprimerie - Estimprim – **Publicité :** MCC 03 81 55 44 44 – **Suivi de distribution :** Concettina Bilger – **Montbéliard à la Une :** Hôtel de Ville, BP 95287, 25205 Montbéliard cedex – **Téléphone :** 03 81 99 22 90 – **Dépôt légal :** 1<sup>er</sup> trimestre 2014 - N° ISSN : en cours - **Commission paritaire :** en cours – **Tirage :** 17000 exemplaires.





## Lumières de Noël, le 24 décembre

C'est une édition à marquer d'une croix dans le calendrier. On a rarement eu un temps aussi clément pendant les Lumières de Noël. Un cadeau du ciel qui a fait le bonheur des commerçants et artisans et des 350000 visiteurs qui ont profité de cette embellie météorologique pour se divertir et oublier la grisaille du début de l'année. Les Bretons n'en sont pas encore revenus !



FLORIAN ROY-LORUIS

## Concert de Nouvel An, le 10 janvier

Après l'Amérique en 2013, cap à l'Est. L'Orchestre Victor Hugo Franche-Comté Besançon Montbéliard s'est illustré d'une manière remarquable en interprétant des monuments du répertoire de musique classique russe. Avec le *Lac des Cygnes* de Tchaïkovski et le *Sacre du Printemps* de Stravinsky ou encore des airs traditionnels comme *Kalinka* ou les *Bateliers de la Volga*, l'orchestre accompagné du Chœur Régional de Franche-Comté a fait vibrer les quelques 2500 mélomanes présents à l'Axone.



## Parcours santé îlot du Mont-Bart, le 20 décembre

Deux parcours santé (2 et 4 km) au départ des jardins familiaux du Mont-Bart ont été ouverts. Six agrès ont été installés au début des parcours pour permettre aux sportifs, principalement des aînés, de s'échauffer, de se muscler, de s'étirer ou de parfaire leur équilibre.

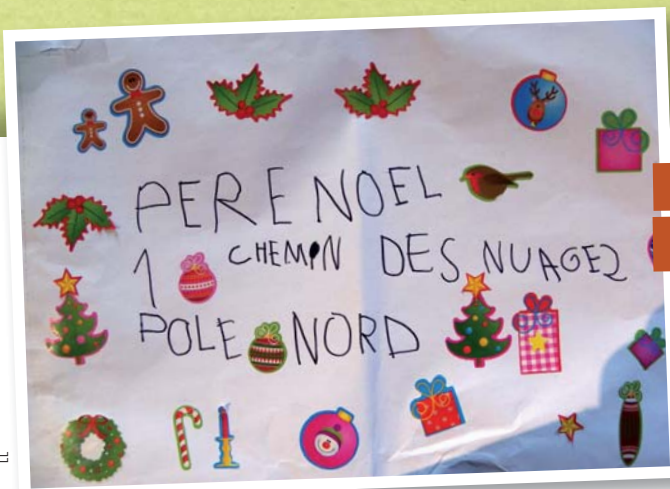


KURSSAÏOY PÉTTI

## Le Lac des Cygnes pour les scolaires, le 14 janvier

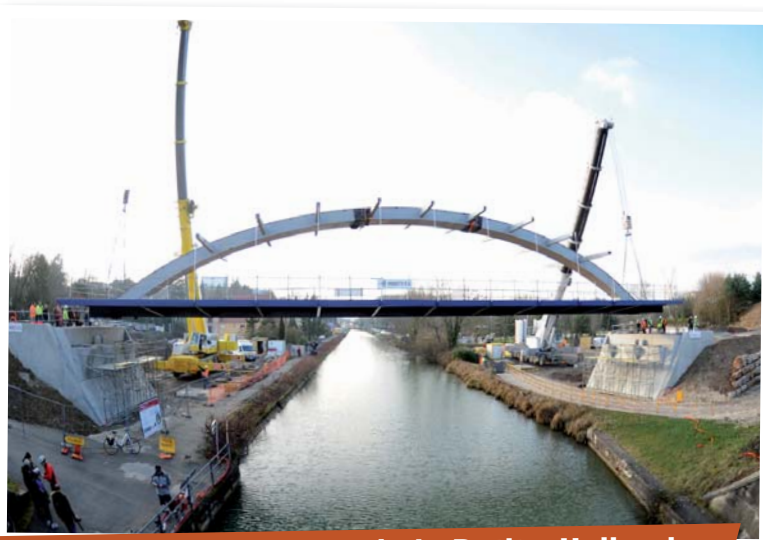
Parce qu'il n'y pas d'âge pour commencer à écouter de la musique classique, l'Orchestre Victor Hugo Franche-Comté Besançon Montbéliard a proposé aux plus jeunes de découvrir les sonorités d'un orchestre. À travers des extraits du *Lac des Cygnes* de Tchaïkovski, quelque 2648 élèves et enseignants ont ainsi plongé dans l'une des œuvres les plus jouées et les plus connues au monde.





## Concours de la plus belle enveloppe au Père Noël, le 22 janvier

On parlait encore du Père Noël dans les couloirs de l'Hôtel de Ville en cette fin janvier. Une dizaine de bambins âgés de 4 à 6 ans étaient venus récupérer leur prix dans le cadre du concours de la plus belle enveloppe au Père Noël, organisé en partenariat avec la Poste. Ils se sont vu remettre chacun un chèque cadeau.



## Pose de la passerelle de la Petite-Hollande, le 22 janvier

Deux grues, respectivement de 500 et 200 tonnes ont été nécessaires pour soulever le tablier de la passerelle de la Petite-Hollande et le poser sur les piles en béton. Destinée aux piétons et aux cyclistes, elle facilitera la liaison vers le centre-ville via le parc de Près-la-Rose et le quartier des Blancheries en construction.



## Remise de médaille de la Ville à André Bouvard, le 21 janvier

Docteur en histoire, André Bouvard a reçu la médaille de la Ville pour son travail au service du patrimoine montbéliardais. Jadis, professeur d'histoire-géographie, il s'est passionné pour la personnalité et les travaux de l'architecte Heinrich Schickhardt, auquel nous devons les bâtiments les plus emblématiques de Montbéliard. On les retrouve dans l'ouvrage Heinrich Schickhardt, - Inventarium 1630-1632, fraîchement publié sous la houlette d'un certain André Bouvard.



## Vœux du maire aux personnalités, le 9 janvier

Le maire, Jacques Hélias, a présenté ses vœux aux personnalités et a salué et remercié les forces vives pour leur implication dans la vie de la cité.

## ON EN PARLE

### LANCER

## Prendre soin de sa famille

Vous-même, votre conjoint ou votre enfant, traversez l'épreuve de la maladie. Vous ne savez pas vraiment comment chacun vit cet événement et vous êtes démunis pour aborder le sujet et en parler ensemble. La Courte échelle vous invite, ensemble, à vous ressourcer sous un angle volontairement ludique. « *Et si on jouait en famille avec nos besoins respectifs ?* » est un temps d'échanges, de partage et d'écoute des ressentis et vécus de chacun pour être plus forts et solidaires dans cette période difficile. Séance d'une heure trente. ■

Entrée gratuite sur rendez-vous au 03 81 99 20 07  
ou par mail [lmouillet@montbeliard.com](mailto:lmouillet@montbeliard.com)

### PREMIERS SECOURS

## Où sont les défibrillateurs ?

N'importe quel témoin d'un arrêt cardiaque peut être amené à se servir d'un défibrillateur automatique. Montbéliard dispose de quatre appareils qui se trouvent dans les lieux suivants : gare, piscine municipale, dojo du Coteau Jouvant et Roselière. Très simple à utiliser, l'appareil peut sauver une vie car il permet d'intervenir et de prodiguer immédiatement des soins, en attendant l'arrivée des secours. ■

### SOS AMITIÉ

## Recherche écoutants

Pour renforcer ses équipes, S.O.S Amitié recherche de nouveaux écoutants. Les personnes intéressées peuvent contacter l'antenne montbéliardaise de l'association. À Montbéliard, elle regroupe environ une trentaine de bénévoles, âgés de 25 à 70 ans qui se relaient 24 heures sur 24 et 7 jours sur 7 pour répondre aux appels des personnes en détresse. De manière anonyme et confidentielle, leur rôle est de redonner confiance à leurs interlocuteurs en offrant un peu d'attention, voire un conseil. ■

Renseignements au 03 81 98 35 35  
ou par mail : [sosamitie.nfc@orange.fr](mailto:sosamitie.nfc@orange.fr)

### FROMAGERIE DU PIED DES GOUTTES

## Y'a d'quoi en faire un fromage !



La clientèle est au rendez-vous.

SIMON DAVAL

Un sachet rempli de comté et de morbier à la main, Pierrot quitte la boutique de la fromagerie du Pied des Gouttes, en bon habitué qu'il est déjà. « *J'ai été convaincu par la qualité et le prix. Par rapport au goût et au fruité du fromage. On voit vraiment que c'est du fait maison, pas du sous-vide !* » lance Pierrot. Depuis l'ouverture de la fromagerie le 30 novembre dernier, les conquis sont déjà nombreux. Avant les fêtes de fin d'année, 270 clients par jour défilaient au Pied des Gouttes pour dénicher de l'authentique, du "made in Franche-Comté" fabriqué par les producteurs locaux. Comté, morbier, cancoillotte, des fromages de chèvre judicieusement sélectionnés mais également des vins, saucisses, escargots ou encore du jus de pomme font le bonheur des clients. La recette de ce succès ? « *De bons produits locaux à des prix abordables, les mêmes qu'au supermarché, le tout dans un lieu historique qui a vu naître la race montbéliarde grâce à la famille Graber* » résume André Alix, le porteur du projet. Un joli départ qui, forcément, lui donne des ailes pour la suite des événements. « *On va débiter la fabrication de nos fromages maison dès mi-février. Le lait nous est livré par les producteurs locaux et on transforme tout ici.* » explique André Alix. Six fromages estampillés

"Fromagerie de Montbéliard" verront le jour. Du morbier et de la tomme affinée au vin blanc, mais également quatre nouveautés : « *Le montbéliard se situera entre le paillé et le langres, l'audincourtois sera également un fromage à pâte molle tout comme le mandubien qui s'approchera d'un reblochon. Enfin le wurtemberg sera un fromage type gruyère suisse qui fera honneur aux origines des Graber.* » Lait, yaourts, beurre et crème « maison » verront également le jour avec un étiquetage identitaire flanqué du château de Montbéliard et d'une montbéliarde. « *Quand le consommateur ira en supermarché ou dans une crèmerie, il identifiera tout de suite ces produits comme venant de Montbéliard. Il ne doit même pas avoir envie de jeter l'emballage !* » lance fièrement André Alix qui prévoit de diffuser ses produits laitiers dans les supermarchés et cantines scolaires du Pays de Montbéliard. En raison des temps d'affinage, les premiers fromages à pâte molle seront en vente courant mars. Le Montbéliard, très attendu, sera lui dévoilé à la Foire du Pays de Montbéliard à l'Axone du 4 au 7 avril prochain. ■ JP

Horaires : du lundi au samedi de 9h30 à 19h  
sans interruption, le dimanche de 10h à 13h

### JEUNESSE

## 2<sup>e</sup> édition du Casting Jeunes Talents

Le Conseil Municipal des Jeunes organise aux Bains-Douches les 5 et 6 avril prochains la 2<sup>e</sup> édition du Casting Jeunes Talents. Un concours qui s'adresse à tous les jeunes amateurs de l'aire urbaine âgés de 10 à 18 ans. Au programme : arts de la scène (humour, magie, cirque), danse et chant solo. Pour les jeunes ne disposant pas d'internet ou de moyens pour filmer leur production, un studio d'enregistrement sera mis en place au Jules-Verne les mercredis 12 et 29 février. Les candidats désirant participer doivent envoyer au BIJ un bulletin d'inscription ainsi qu'une vidéo de leur performance accompagnée d'une autorisation parentale et de droit à l'image. Les 30 candidats retenus pour les demi-finales et finale devant jury auront ainsi rendez-vous les 5 et 6 avril prochains. T'as du talent ? Ne perd pas de temps ! ■

Renseignements sur [www.montbeliard.fr](http://www.montbeliard.fr) ou au 03 81 99 21 39



Les visiteurs ont été unanimes sur la qualité des locaux.

COLLÈGE DE LA PETITE-HOLLANDE

# Lou Blazer a ouvert ses portes

Né de la fusion des anciens collèges Pergaud et Brossolette, le collège Lou Blazer, construit par le Conseil général du Doubs, a accueilli ses premiers cours le 6 janvier dernier. Dans des conditions de travail plus qu'enviables, les collégiens de la Petite-Hollande prennent un nouvel envol.

**A**u lendemain des vacances de fin d'année, ils étaient près de 500 élèves à découvrir leur nouveau collège en ce lundi 6 janvier. Pour l'occasion, rendez-vous était donné à 13h20 avec une visite des lieux flamboyants neufs. Le temps d'admirer cette architecture moderne aux allures de paquebot de verre, des salles de classe toutes équipées de tableaux blancs interactifs. Il était temps pour ces collégiens de reprendre leurs emplois du temps. Les mêmes qu'en

2013, mais dans un environnement nouveau. « On dit merci, merci, merci ! Tout le monde s'accorde à dire que ces nouveaux bâtiments sont lumineux, calmes, spacieux... Ce sont des conditions de travail exceptionnelles », commente la Principale du collège Sophie Colin. « Les élèves étaient heureux et surpris d'avoir un tel établissement. La prise de contact a été très positive », relève également Pierre Bouchet du Conseil général. En effet, le contraste avec l'ancien collège Pergaud, classé « collège dégradé » en 2009, est saisissant. Les établissements Pergaud et Brossolette de la Petite-Hollande avaient alors fusionné et le site de Brossolette avait accueilli l'ensemble des élèves ces dernières années en attendant la construction de ce nouvel écrin. Pour cette première année, le collège Lou Blazer compte 25 classes et 480 élèves. « C'est une nouvelle ère qui débute, plus sereine. Nous allons pouvoir travailler plus facilement : nos classes de chant-chorale vont pouvoir donner des spectacles, nous pourrons faire venir les familles... C'est une ouverture que nous ne pouvions pas avoir

auparavant. Cela fait partie du projet pédagogique, ouverture culturelle, cadre de vie et réussite des élèves... », explique Sophie Colin. Quant à savoir si un nouvel outil, aussi performant soit-il, est en mesure d'influencer la réussite des élèves, la Principale du collège Lou Blazer reste mesurée : « L'environnement de travail est beaucoup plus calme donc les élèves sont plus attentifs. Mais pour les vraies difficultés scolaires, il faut les amener à travailler différemment, ce que nous faisons déjà ». Et puis il y a ce nom, « Lou Blazer », de cette Montbéliardaise qui résistants, maquisards et juifs persécutés ont trouvé refuge au cours de la Deuxième Guerre mondiale. Une « idée forte », un symbole pour ce collège appelé à instaurer un lien de proximité et à devenir un vecteur de développement de la mixité sociale au cœur de la Petite-Hollande. ■ Jérémie Pignard



Les parkings ont été réaménagés.

## Les abords du collège reconfigurés

La construction du collège Lou Blazer était une belle occasion pour les services municipaux de reconfigurer l'ensemble des rues adjacentes et abords de l'établissement. La rue Hélène Boucher a ainsi été rendue aux riverains à la suite d'un processus de dialogue et de concertation avec les habitants. La circulation des véhicules dans la partie sud de la rue leur est désormais réservée grâce à la pose de bornes escamotables. Pour désengorger la circulation et le stationnement aux abords du collège, des dépose-minute ont été créés rue René Mouchotte et le parvis situé à l'entrée du collège a été réservé aux piétons. De même, un travail de résidentialisation a été entrepris afin de distinguer l'espace public des parties attenantes aux copropriétés et de garantir un espace privé aux riverains. La création d'un nouveau parking en face du gymnase a, quant à lui, permis de porter à près de 200 le nombre de places aux abords de l'établissement et des immeubles voisins, soit 30 places de plus qu'auparavant. ■ JP



## SPORT

# Un parcours santé aménagé au Mont-Bart

Un parcours santé a vu le jour sur le secteur du Mont-Bart à l'initiative du Conseil de quartier Est. Réalisé par les services municipaux, il permet aux riverains du centre-ville d'aller se défouler sans être obligés d'utiliser leur véhicule.

Bouger, oui, mais à condition que ce ne soit pas trop contraignant ! Les freins sont parfois plus forts que les bonnes résolutions lorsqu'on a décidé de faire du sport près de chez soi ! Aujourd'hui, avec le projet de parcours sportif porté par le Conseil de quartier Est, on peut s'adonner à une activité physique rue du Mont-Bart. L'objectif visé était de permettre aux habitants du centre-ville de faire du sport sans prendre leur véhicule. La Ville de Montbéliard a répondu favorablement à cette idée de promenade sportive qui s'accorde avec la volonté d'améliorer les espaces de détente, de jeux et de découverte culturelle et scientifique à proximité du parc de l'Île en Mouvement. Les services Environnement-espaces verts, Affaires sportives et Politique de la ville sont venus en appuis technique. Deux tracés de 2 et 4 km ont été dessinés dans la boucle autour du quartier du Mont-Bart avec comme point de départ l'intersection de l'accès aux jardins familiaux et la piste dédiée



Un parcours particulièrement adapté pour les personnes âgées.

aux rollers. La signalétique se veut discrète avec un panneau d'accueil unique au point de départ pour respecter l'environnement. Concernant le balisage, des flèches directionnelles guident le public à chaque changement de direction. Six agrès ont été retenus pour leur fonction et leur aspect ludique : une barre horizontale, une poutre à ressorts, un pont mobile, un air-marcheur pour l'échauffement, une échelle de suspension et des plots d'équilibre. En piste maintenant ! ■ Brigitte Lamielle

## COMPOSTAGE COLLECTIF

# Les riverains commencent à s'y intéresser

Des composteurs collectifs ont été installés en décembre dernier aux Batteries-du-Parc pour récupérer les déchets organiques. « Ce composteur a été installé tout près de notre immeuble à l'initiative de la commission environnement du Conseil de quartier », explique Claude Tonnot, membre du conseil syndical de l'immeuble. « Les habitants souhaitent utiliser cette terre pour un futur jardin potager de proximité. » Pays de Montbéliard Agglomération, qui a la compétence en matière de déchets, a lancé une opération de sensibilisation auprès des résidents de l'immeuble pour que toute personne intéressée puisse disposer d'un bio-seau et d'une réserve de broyat de bois à ajouter aux déchets. Une première réunion a eu lieu le 13 janvier. Une vingtaine d'habitants se sont montrés intéressés pour tester le dispositif. Un bouche à oreille positif



qui devrait faire son chemin auprès d'autres foyers. A suivre... ■ BL

## CADEN'CITÉ

# RFF financera 50% du futur passage sous rails



C'est confirmé, Réseau Ferré de France prendra à sa charge 50% du coût des études et travaux (8,3 à 8,7 millions d'euros) pour la construction du passage sous rails en lieu et place de l'actuel passage à niveau avenue des Alliés. La suppression de ce point noir entre dans le cadre du déploiement du nouveau réseau de bus à haut niveau de service Caden'Cité, qui entraînera la création d'une voie de délestage de l'avenue des Alliés au pied des Grands Jardins. Cette nouvelle voie rejoindra le nouveau passage souterrain un peu après l'immeuble de Pays de Montbéliard Agglomération en venant depuis la gare. La part restante sera financée sur le budget de Caden'cité. La Ville et Pays de Montbéliard Agglomération cédant le terrain. ■

## Conseil municipal

Le prochain Conseil municipal aura lieu lundi 3 février à 18h dans la salle du Conseil de Pays de Montbéliard Agglomération. La séance est ouverte au public.

## Permanences des élus dans les quartiers

**Petite-Hollande** - mairie de quartier  
Lundis 3, 10, 17 et 24 février de 17h30 à 18h30

**Chiffogne-Citadelle** - mairie de quartier  
Mardis 4, 11, 18 et 25 février de 10h15 à 11h15

**Centre-ville, Faubourg de Besançon, Prairie, Batteries-du-Parc** - salle Ferrand à l'Hôtel de Ville -  
Jeudis 6, 13, 20 et 27 février de 16h30 à 17h30



La cuisine centrale Domon a pour client principal le Centre Communal d'Action Sociale.



CUISINE DOMON

la Ville change

# Mise aux normes

La Ville de Montbéliard et le CCAS vont entreprendre conjointement des travaux pour moderniser et agrandir la cuisine centrale d'où sortent chaque jour plus d'un millier de repas destinés aux plus jeunes comme aux plus anciens.

Elle passe inaperçue. La cuisine centrale située au foyer Domon à la Petite-Hollande n'en demeure pas moins la pièce maîtresse de l'ensemble du dispositif de restauration du CCAS et de la Ville de Montbéliard. C'est là que, chaque jour, sont préparés les repas pour les structures petite-enfance, les foyers de personnes âgées, le service de portage à domicile, les lieux d'hébergement d'urgence ou encore les élèves des écoles maternelles et élémentaires. En tout, 1200 repas y sont confectionnés quotidiennement, dont une partie alimente également les services de communes voisines. Pour autant, la Ville y entreprendra des travaux dès le mois d'avril prochain. Il s'agira de mettre les installations de la cuisine Domon en conformité avec les nouvelles normes et de procéder à un agrandissement

de l'ordre d'une centaine de mètres carrés. « En clair, nous allons réorganiser les circuits propre/sale et renforcer ce que les professionnels nomment la marche en avant des marchandises. C'est-à-dire le fait d'avoir une progression linéaire systématique des produits, de la livraison du sac de pommes de terre à la purée par exemple, sans jamais que les cuisiniers aient à revenir sur leurs pas » explique Dominique Descamps, responsable du service Bâtiments à la Ville. Pour ce faire, les résidents du foyer Domon et la Société Sodexo, qui exploite la cuisine, vont devoir déménager temporairement. Fin d'année, ils pourront retrouver les lieux. Le montant des travaux s'élève à 1 million d'euros TTC auquel viendront s'ajouter 300 000 € TTC de matériel acheté par le CCAS et destiné à moderniser l'équipement. ■ Laurent Labydoire

## URBANISME

### Des logements à la place du collège Brossolette

Les travaux de démolition du collège Brossolette démarreront mi-février et s'achèveront entre juillet et août, après désamiantage et enlèvement des gravats. Seul le gymnase sera conservé. En parallèle, des études sont en cours dans le cadre du programme de Rénovation urbaine pour construire un éco-quartier sur le site. ■

## AVENIR DES HEXAGONES

### Le futur centre commercial a trouvé sa place

Le choix de la localisation du centre commercial qui devrait remplacer les Hexagones est fait. Le nouveau bâtiment d'une superficie de 1 800 m<sup>2</sup> devrait s'élever entre l'immeuble de la Caisse d'Assurance Maladie et la halle couverte. Il accueillera une quinzaine de cellules commerciales dont une supérette de 500 m<sup>2</sup>. La mairie de quartier ainsi que les salles associatives resteront où elles sont. L'Epareca, en charge du dossier de revitalisation du centre commercial, vient de lancer l'appel à maîtrise d'œuvre. Premier coup de pioche en 2015. ■



#### PAROLE À

Stéphane Berthélémy, responsable de la restauration chez Sodexo

Ces travaux visent à mettre la cuisine en conformité avec les normes européennes et à l'adapter aux standards actuels. Nous avons besoin d'espaces supplémentaires tant pour le stockage que les préparations. Une fois les travaux achevés nous disposerons d'une vraie légumerie. Elle nous permettra de traiter les produits frais – pour l'instant, ils arrivent épluchés- et donc de proposer une saisonnalité complète et d'apporter encore plus de plaisir à nos consommateurs. C'est une évolution positive qui répond aux attentes du Centre Communal d'Action Sociale, notre client. ■





Les formations aux métiers du multimédia et de l'internet délivrées à Montbéliard sont particulièrement bien cotées.

ENSEIGNEMENT SUPÉRIEUR

## Montbéliard, ville universitaire

Avec un total de 2 600 étudiants, dont 1 500 sur le campus des Portes du Jura, le Pays de Montbéliard dispose d'un pôle de formations supérieures dynamique et remarqué, tant au niveau régional que national. Plusieurs formations dispensées à Montbéliard apparaissent ainsi en bonne position dans les palmarès nationaux.



Dix mois par an, les huit hectares du campus des Portes du Jura bouillonnent de vie. Quelque 1 500 étudiants et 200 enseignants, chercheurs et agents administratifs animent, chacun dans leur rôle, ce haut lieu du savoir et de la connaissance en terre montbéliardaise. Dépendant de l'Université de Franche-Comté (UFC) ou de l'Université Technologique Belfort Montbéliard (UTBM), une vingtaine de diplômes est proposée aux jeunes bacheliers. Si on ajoute à cela les formations délivrées dans les lycées et autres centres de formation, on dépasse la cinquantaine. Des langues étrangères à l'environnement, en passant par les technologies de l'information et de la communication ou encore la mécanique et l'automobile, le pôle universitaire de Montbéliard offre une palette variée et en constante évolution. Il y a tout juste deux ans, 339 étudiants du département Ergonomie design et ingénierie mécanique (UTBM) prenaient possession de leurs nouveaux locaux. « L'action de l'Agglomération en faveur du développement de l'enseignement supérieur et de la recherche a commencé à la fin des années 80. L'offre de formations à Montbéliard a progressé de façon régulière et de nouveaux projets sont portés par les Universités » commente Jean-François Klopfenstein, directeur du service Enseignement Supérieur Recherche et Formation

à Pays de Montbéliard Agglomération. Une façon de dire que l'offre universitaire à Montbéliard est un édifice en perpétuelle construction. Il s'agit d'être à la fois ambitieux, en plaçant Montbéliard sur la carte des villes universitaires, et pragmatique en favorisant les filières porteuses tout en encourageant la complémentarité entre les établissements et les autres campus de la région. L'enseignement supérieur à Montbéliard a ainsi acquis une belle notoriété dans les domaines des technologies de l'information et de la communication. En avril dernier, le magazine Challenges classait ainsi le master Produits et services multimédia (cinq années d'études après le bac) parmi les dix meilleures formations dans le domaine. Une satisfaction pour Ioan Roxin en charge du programme à l'Université de Franche-Comté : « C'est appréciable et valorisant, autant pour les étudiants que pour les enseignants. » Pour sa part, le Figaro Etudiant classait en janvier 2013, l'Institut Universitaire de Technologie Belfort Montbéliard (IUT) au 5<sup>e</sup> rang des écoles Internet (ndlr. diplôme Métiers du multimédia et de l'Internet). L'UTBM n'est pas en reste. Ainsi, le magazine l'Usine Nouvelle positionnait-il l'établissement à la 37<sup>e</sup> place de son classement des 100 meilleures écoles d'ingénieurs. De fait, les formations supérieures proposées à Montbéliard (et Territoire de Belfort) attirent de plus en plus de jeunes bacheliers ou diplômés du 1<sup>er</sup> cycle universitaire. Le nombre d'étudiants

est passé de 2 221 à la rentrée 2009 à 2 634 à la rentrée 2013, filière BTS, école d'infirmières et formations de la chambre de commerce et d'industrie incluses. Soit une progression de 18,6% en cinq ans. « On ne peut pas comparer la Cité des Princes aux grandes villes universitaires, mais l'enseignement supérieur y a bel et bien pris ses marques. La culture universitaire se développe, ne serait-ce que par la présence d'une communauté étudiante de plus en plus nombreuse. Le milieu économique, lui aussi, prend conscience des ressources qu'offre la proximité d'établissements d'enseignement supérieur et de recherche universitaire ». L'essaimage des laboratoires vers l'industrie ou les services se fait naturellement. Exemple avec la création de Numérica (Centre de ressources et de développement des technologies de l'information et de la communication, Scène Numérique et hôtel d'entreprises) qui n'aurait pas vu le jour si l'enseignement et la recherche dans le domaine du multimédia à Montbéliard n'avaient été aussi performants. Ou encore l'installation de l'entreprise DEPHIS à Etupes, spécialisée dans les traitements de surfaces par voie sèche, dont l'émergence est liée au travail du Laboratoire d'Etudes et de Recherches sur les Matériaux, Procédés et Surfaces (LERMPS). « Tout ceci est l'évolution normale des choses. Les mondes de la recherche et de l'entreprise se côtoient et c'est ainsi que les moyens rencontrent les besoins. Cette alchimie est constatée dans toutes les villes



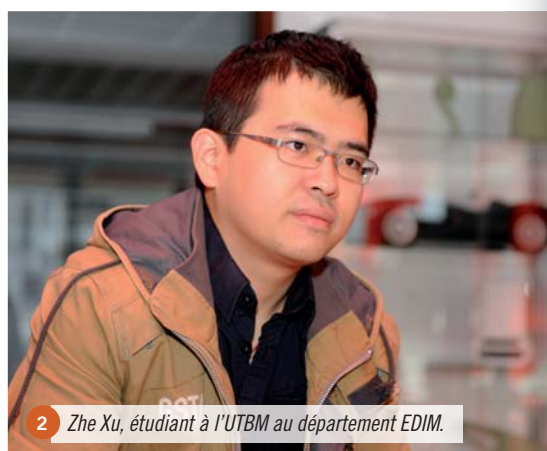


universitaires. C'est l'une des raisons qui depuis trente ans motive l'investissement de l'Agglomération en faveur de la recherche. » précise Jean-François Klopfenstein. C'est d'ailleurs cette interaction entre acteurs économiques et chercheurs qui conduit l'Institut de Recherche sur les Transports l'Energie et la Société (IRTES) de l'UTBM à faire sa petite révolution en s'organisant de manière transversale, à partir des laboratoires existants. « L'objectif est de positionner la recherche non plus uniquement par rapport à une discipline scientifique donnée, mais aussi par rapport à une problématique sociétale, comme l'énergie ou les transports et de mettre ainsi en adéquation recherche, formation avec les besoins des entreprises » explique Samuel Gomes, Professeur des Universités à l'UTBM, chef de projet du pôle Transport et Mobilité. En créant des plateformes thématiques, l'IRTES veut concentrer ses moyens techniques, humains et financiers aujourd'hui répartis dans plusieurs laboratoires de l'aire urbaine Belfort - Montbéliard. Cinq plateformes thématiques seront ainsi proposées au prochain contrat de plan Etat/Région



© MARC BARRELL BARON / UTBM

1 Styliste prototypiste, spécialité automobile, une formation qui séduit chaque année une vingtaine de passionnés.



2 Zhe Xu, étudiant à l'UTBM au département EDIM.

2014-2020. Elles ont d'ores et déjà été placées sur la carte : à Belfort, les questions d'énergie et de pile à combustible, à Sévenans les plateformes processus d'ingénierie et sciences humaines et sociales, à Montbéliard le pôle Transports et Mobilité. Ces plateformes s'appuient bien entendu sur des partenariats avec les industriels locaux et notamment les grands groupes présents dans l'aire urbaine : GE, Alstom, EDF, PSA, Faurecia, Peugeot Scooters, le Pôle Véhicule du Futur... A Montbéliard, la plateforme Transports et Mobilité se penchera sur des axes de recherche tels que le véhicule intelligent autonome, la sobriété énergétique et l'impact environnemental, la conception et la fabrication des véhicules, l'architecture des réseaux de transport et l'intermodalité... Au total une trentaine de personnes, enseignants chercheurs, doctorants, ingénieurs et assistants, devrait y travailler à terme. « Cette réorganisation vise également à renforcer la formation et l'enseignement en les rendant plus attractifs et en renforçant l'employabilité de nos diplômés. La naissance à Montbéliard d'une nouvelle formation d'ingénieur par apprentissage, CoMET pour Conception Mécanique pour l'Energie et les Transports, à la rentrée de septembre prochain, en est une belle illustration » confie Samuel Gomes, qui dirige également le département Génie Mécanique et Conception de l'UTBM, à l'origine de cette nouvelle formation. A n'en pas douter, la présence de deux universités à Montbéliard est un ferment de nouvelles compétences. Gageons que chacun saura s'en saisir et les utiliser au mieux pour développer davantage l'immense savoir-faire du Pays de Montbéliard. ■

## ECOLE ESPERA SBARRO

### Une autre vision de l'automobile

Le célèbre créateur Franco Sbarro, aux mains habiles et à la tête pleine de rêves, a installé son école dans le Pays de Montbéliard en 2007. Elle a depuis été rattachée à l'UTBM. Chaque année une vingtaine d'élèves y suit une formation de dix mois aux techniques de l'automobile, en alliant théorie et pratique. Une période de travail intense qui mène les élèves à concevoir et réaliser un prototype roulant à l'échelle 1, présenté ensuite lors d'événements nationaux et internationaux, dont le salon de l'automobile à Genève. Du dessin à la construction du châssis, en passant par le modelage, la carrosserie polyester, la mécanique, la soudure... ils touchent à toutes les étapes de la construction d'un véhicule. Une formation ponctuée de cours d'économie, de gestion et communication, plus que passionnante, qui mène au diplôme de Styliste prototypiste, spécialité automobile. Un bémol toutefois, 10200 euros TTC l'année, même si des aides peuvent être accordées. ■ 1

Renseignements sur [www.e-sbarro.fr](http://www.e-sbarro.fr)

## ETUDIANTS ÉTRANGERS

### De l'Empire du Milieu à Montbéliard

Ils sont un peu plus d'une centaine d'étudiants étrangers sur le campus des Portes du Jura. Parmi eux, une dizaine de Chinois venus étudier en France. Zhe Xu est arrivé dans l'Hexagone en 2007. Après un passage par Saint-Avold et Thionville, il a rejoint l'UTBM et Montbéliard, licence professionnelle de Maintenance avancée en poche. Dans quelques mois, il en sortira avec son diplôme d'ingénieur Ergonomie Design et Ingénierie Mécanique. « J'ai découvert des choses nouvelles comme la conception mécanique et travaillé sur des projets innovants. Ça m'a beaucoup plus et beaucoup motivé. » À 25 ans, Zhe Xu n'envisage pas de retourner immédiatement dans sa province de Jiangxi au Sud-Est de la Chine. Il aimerait trouver un emploi en France ou dans un pays voisin pour accroître son expérience acquise, ici, à Montbéliard. ■ 2



## Portes-ouvertes à l'Université



L'Université de Franche-Comté organise une journée portes-ouvertes sur les sites de Belfort et Montbéliard le samedi 15 février. L'occasion pour les lycéens, étudiants, parents, d'en savoir plus sur l'offre de formation locale et

de se familiariser avec les établissements du Nord Franche-Comté. L'Université mettra l'accent sur les nouvelles formations comme les cursus masters en Ingénierie environnement et territoires à Montbéliard ou Hydrogène-énergie et Efficacité énergétique à Belfort. Les enseignants-chercheurs, les étudiants, les personnels administratifs de l'UFR STGI, l'IUT de Belfort-Montbéliard, des Bibliothèques, du CROUS et les associations culturelles ou de filières attendent les visiteurs pour répondre à leurs questions. ■

## MASTER PRODUITS ET SERVICES MULTIMÉDIA

### Les raisons du top classement

« Ce qui fait la différence entre notre master Produits et services multimédia et les formations équivalentes ? A mon sens, c'est la convergence de plusieurs facteurs : l'originalité du cursus qui mêle les sciences de la communication et de l'informatique et s'adresse à des scientifiques mais aussi des littéraires, la multidisciplinarité entre le son, l'image, le langage... et une certaine contemporanéité. Il y a aussi la pédagogie orientée projet, la qualité de l'équipe d'enseignants et de chercheurs et les moyens qui sont mis à notre disposition dans la durée. Le master PSM est en adéquation avec le marché. Les offres d'emplois sont nombreuses et les rémunérations importantes. Les entreprises sont véritablement à l'affût de ce type de profils. Nous avons des étudiants qui se sont vu proposer des contrats alors qu'ils n'avaient pas terminé leur stage. » Ioan Roxin, directeur du département multimédia à l'Université de Franche-Comté – Unité de Formation et Recherche Sciences Techniques et Gestion de l'Industrie. ■

## UNIVERSITÉ

### Nouveau : un master « Ingénierie environnement et territoire »

Depuis janvier 2014, l'université de Franche-Comté compte à Montbéliard un nouveau Cursus Master en Ingénierie (CMI) unique en France et orienté vers les métiers de l'environnement. La première promotion compte neuf étudiants.

Neuf étudiants. Le chiffre peut paraître dérisoire, mais il s'avère en réalité plutôt satisfaisant pour une première promotion. « L'objectif était de réunir cinq étudiants minimum après une sélection sur dossier. Nous sommes donc assez contents voire étonnés de l'intérêt suscité par cette nouvelle formation » commente Jean-Pierre Verovic, responsable de la formation. En marge de leur cursus licence-master « classique » en Sciences de la vie et environnement, ces neuf étudiants vont désormais suivre un « Cursus Master Ingénierie Environnement et territoire » qui correspond à un module d'enseignement supplémentaire par semestre. « C'est un cursus extrêmement concret avec des stages et de nombreuses interventions de professionnels de l'environnement. Le but est de mener les étudiants à une autonomie de travail et de

les faire raisonner par résolution de problématiques sur des risques de pollution, des mesures antibruit... comme le font les ingénieurs. » Outre une base théorique nécessaire, la formation met l'accent sur le travail personnel au travers de projets et de stages afin que les étudiants se constituent un réseau de professionnels avant leur sortie d'études. Parmi les métiers auxquels ils se destinent figurent ceux de « chargé de prévention des pollutions et des risques », « chargé de mission d'assistance à la maîtrise d'ouvrage » ou encore « responsable de sites protégés »... Bonne ou mauvaise nouvelle, les normes environnementales de plus en plus pointues nécessitent des spécialistes en la matière. Les débouchés sont donc bien réels. ■ JP

Renseignements au 03 81 99 46 60

## DÉPARTEMENT ERGONOMIE DESIGN ET INGÉNIERIE MÉCANIQUE DE L'UTBM

### De la conception au recyclage



© MARC BARRAL BARON / UTBM

A la rentrée dernière, ils étaient 371 étudiants à se lancer dans la formation d'ingénieur en Ergonomie design et ingénierie mécanique (EDIM) à l'UTBM. Une formation créée en 2007 et qui s'est installée à Montbéliard dans des locaux flambant neufs sur le campus des Portes du Jura en février 2012. Ici, les élèves apprennent à concevoir un produit ou un système en fonction de son usage futur mais aussi de ses utilisateurs, en intégrant dès le départ son recyclage. Tous les paramètres humains sont pris en compte

tant du point de vue ergonomique qu'esthétique voire psychologique. Car face à un objet, on ressent, ou plutôt on perçoit des choses. Les couleurs, la forme, parlent à notre subconscient et entrent en résonance avec nos critères d'appréciation. Et c'est souvent ce qui fait la différence ! Doté de moyens technologiques à la pointe, le département EDIM forme ses ingénieurs en mode projet et réserve une large place à l'expérience de terrain. Deux stages de six mois et un séjour de même durée à l'étranger sont à effectuer durant le cursus. Un parcours qui plaît aux employeurs. En 2012, une enquête indiquait qu'il fallait seulement 1,2 mois aux jeunes ingénieurs UTBM pour trouver un emploi, qui plus est un CDI dans 81,5% des cas ! ■

Renseignements au 03 84 58 30 13 ou sur [www.utbm.fr](http://www.utbm.fr)



# Une cinquantaine de formations dispensées à Montbéliard

## LYCÉE VIETTE

- Classes préparatoires aux Grandes Ecoles
- BTS Assistant technique d'ingénieur (possible par apprentissage)
- BTS Après-vente automobile
- BTS Après-vente automobile véhicules particuliers ou industriels par apprentissage
- BTS Électrotechnique (mécanismes et automatismes industriels)
- BTS Audiovisuel gestion de production
- BTS Audiovisuel ingénierie et exploitation des équipements
- BTS Audiovisuel montage et post-production
- BTS Audiovisuel métiers du son

## LYCÉE DU GRAND-CHÉNOIS

- BTS Management des unités commerciales (possible par alternance)
- BTS Négociation relation client (possible par alternance)
- DCG Comptabilité et de gestion (possible par alternance)

## LYCÉE LUVIER

- BTS Technico-commercial – commercialisation des énergies nouvelles et renouvelables
- BTS Assistant de gestion PME-PMI
- BTS Assistant de manager

## LYCÉE DES HUISSELETS

- Brevet des métiers des arts du cuir et de la maroquinerie
- SSIAP 3 – services de sécurité incendie & d'aides aux personnes
- FCIL Secrétaire médicale
- BTS Assurance (sous statut scolaire)
- BTS Banque option marché particulier (sous statut scolaire)
- BTS Assurance (par apprentissage)
- BTS Banque option marché particulier (par alternance)
- DTS Prévention & sécurité
- Préparation concours écoles infirmier(e)
- Préparation concours école d'aide-soignant(e)
- Préparation concours écoles d'auxiliaire de puériculture
- Préparation concours écoles assistant social et éducateur de jeunes enfants

## CHAMBRE DE COMMERCE ET D'INDUSTRIE

- Negoventis école de commerce et de la distribution (niv bac + 2/3)
- Bachelor école de gestion et de commerce (niv bac + 3) possible par alternance dès la 2<sup>e</sup> année

## UNIVERSITÉ TECHNOLOGIQUE DE BELFORT MONTBÉLIARD (UTBM)

- Diplôme d'ingénieur Ergonomie design et ingénierie mécanique
- Ecole Espera Sbarro : certification RNCP de niveau 4 de styliste prototypiste, spécialité automobile

## Université de Franche-Comté

### INSTITUT UNIVERSITAIRE DE TECHNOLOGIE BELFORT MONTBÉLIARD

- DUT Mesures physiques
- DUT Métiers du multimédia et de l'Internet (ex Services réseaux de communication)
- DUT Gestion administrative commerciale des organisations
- DUT Réseaux et télécommunications
- Licence professionnelle Attaché au développement international des organisations
- Licence professionnelle Capteurs, instrumentation, métrologie
- Licence professionnelle Chargé d'affaires en réseaux et télécommunications
- Licence professionnelle Dosimétrie et radioprotections médicales
- Licence professionnelle Marketing et communication des organisations du spectacle, de l'événementiel et des loisirs
- Licence Webdesign (possible par apprentissage)

### UNITÉ DE FORMATION ET RECHERCHE - SCIENCES TECHNIQUES ET GESTION DE L'INDUSTRIE

- Diplôme d'université Correspondant informatiques et libertés
- Licence Langues étrangères appliquées spécialité affaires et commerce
- Licence Sciences du langage, de l'information et de la communication
- Licence Biologie
- Master Information et communication spécialité produits et services multimédia
- Master Langues étrangères appliquées spécialité langues et commerce électronique
- Master spécialité Gestion durable de l'environnement pour les territoires et l'entreprise
- Master Informatique spécialité Informatique mobile et répartition

### INSTITUT DE FORMATION AUX SOINS INFIRMIERS

- Diplôme d'infirmier (infirmière)
- Diplôme d'aide-soignant(e)
- Diplôme d'auxiliaire de vie sociale

## Autres formations post-bac dispensées dans le Pays de Montbéliard

### CENTRE DE FORMATION DES APPRENTIS DE L'INDUSTRIE (CFAI) - EXINCOURT

- BTS Electrotechnique
- BTS Conception de produits industriels
- BTS Etudes et réalisation d'outillages
- BTS Industrialisation des produits mécaniques
- BTS Maintenance
- Diplôme d'ingénieur en logistique
- Diplôme d'ingénieur en génie électrique

### LYCÉE FERNAND LÉGER - AUDINCOURT

- BTS Plasturgie



## MAJORITÉ

« En vertu de la réglementation en vigueur sur la communication en période pré-électorale, et à l'approche des élections municipales, le groupe majorité du Conseil municipal a décidé de suspendre la parution de ses tribunes politiques jusqu'à fin mars. »

« En vertu de la réglementation en vigueur sur la communication en période pré-électorale, et à l'approche des élections municipales, la liste « Réussir Montbéliard ensemble » a décidé de suspendre la parution de ses tribunes politiques jusqu'à fin mars. »

## OPPOSITIONS

### « Parmi les gens qui n'ont rien à dire les plus agréables sont ceux qui se taisent »

Cette citation d'Albert CAMUS en forme de commentaire à cette page blanche ( ou presque )s'applique, vous l'aurez compris, à ceux qui n'ont rien à dire. Mais comment, alors qu'élus depuis plus de 30 ans dont 25 au service de Montbéliard et de ses habitants, pourrais-je ne rien avoir à dire ? Cela me paraît impossible. Un élu a toujours quelque chose à dire ou alors c'est qu'il ne s'intéresse pas à la vie des gens, à la vie de sa collectivité. Au prétexte d'élections à venir mes collègues ont choisi de ne rien écrire ici..... J'espère qu'ils ont des choses à vous dire, ils vous écriront sans doute prochainement, lisez les avec attention. Vous voyez un élu a toujours quelque chose à dire !

Philippe Duvernoy  
Liste "MONTBÉLIARD 2008"

« En vertu de la réglementation en vigueur sur la communication en période pré-électorale, et à l'approche des élections municipales, la liste « Rassembler et agir pour Montbéliard » a décidé de suspendre la parution de ses tribunes politiques jusqu'à fin mars. »







« Vous polluez trop : reculez de deux cases ! » « La centrale nucléaire explose : reculez de trois cases pour ne pas être contaminé ! » « Vous lutez contre l'effet de serre : avancez de quatre cases ! »

CENTRE DE NATURE ET PLEIN AIR

## L'avenir de la planète en jeux

« Il faut jouer pour devenir sérieux » disait Aristote. Au CNPA, on joue surtout pour apprendre à protéger sa planète. Trop bien !

Le gage qui plaît le plus est incontestablement le pédalage sur le vélo, celui qui a encore une dynamo. Deux minutes de pédalage intensif pour tenir allumée la lumière... Deux minutes pendant lesquelles les autres, ceux qui ont échappé au gage, s'essaient à deviner thèmes ou mots via des dessins illustrant le respect et la protection de l'environnement. Une sorte de "dessinez c'est gagné" spécial développement durable en quelque sorte. A Charquemont, au Centre

de nature et plein air (CNPA), on découvre les gestes éco-citoyens en s'amusant. Ecoliers montbéliardais en villégiature sur le plateau pour une semaine, jeunes participants aux colonies de vacances ou autres séjours, tous réclament, dès leur arrivée ces jeux "écologiques". Jeu pour apprendre à trier les déchets, jeu pour s'initier aux économies d'énergie dans la maison, jeu pour éviter les gaspillages... les enfants échangent, "se défient" lors des veillées voire même tout au long de la journée (celui qui oubliera d'arrêter l'eau pendant qu'il se lave les dents aura un gage...). Le dernier en date : un jeu de questions-réponses couplé à un jeu de l'oie, entièrement imaginé par l'équipe du CNPA et centré sur les

productions d'énergie nucléaire, thermique, hydroélectrique ou éolienne, leurs bienfaits et méfaits respectifs. L'occasion aussi de s'interroger sur les pluies acides, gaz à effet de serre et autres fumées radioactives qui empoisonnent la planète et ses habitants. Moralisateur ? Rébarbatif ? Que non ! Ce sont les enfants eux-mêmes qui en redemandent ! Une bonne nouvelle pour l'environnement puisque ce sont eux également qui s'empressent d'initier leurs parents dès leur retour à la maison...

■ Claude Trouttet

### CULTURE

## Une classe, une œuvre

Le dispositif est national, mis en place conjointement par les ministères de la Culture et de la Communication et de l'Education nationale. En local, *la classe, l'œuvre* invite musées et établissements secondaires à se rapprocher tout au long de l'année pour concevoir un vrai projet autour d'une œuvre. À Montbéliard, concrètement, dès ce mois de janvier, une classe de 6<sup>e</sup> du collège Lou Blazer découvrira *La Moisson à la Clarté* de Jules-Emile Zingg tandis que *l'Encyclopédie* de Diderot et d'Alembert sera explorée par une classe de 1<sup>ère</sup> du lycée Cuvier. Ils bénéficieront de visites personnalisées aux musées et autres activités sur mesure, ils observeront, décriront, feront l'apprentissage des différentes expressions artistiques. En retour, ils concevront des productions graphiques ou théâtrales voire

des détournements plastiques... Créations originales qui seront présentées au public le soir de la Nuit des Musées. Rendez-vous donc le samedi 17 mai à partir de 19h. ■ CT



### ARCHIVES MUNICIPALES

## Programmes scolaires et ressources locales

Le troisième numéro des Cahiers du service éducatif des Archives municipales vient de paraître. Son thème : Montbéliard au fil des siècles, des origines au début du 19<sup>e</sup> siècle. Support pédagogique proposé aux enseignants et élèves du secondaire, il est diffusé gratuitement à l'ensemble des collèges et lycées de l'agglomération et via le site internet de la Ville ou celui de l'Académie. Histoire d'illustrer les grands axes de leurs programmes scolaires par des exemples concrets et locaux. ■

Contact : 03 81 99 22 49



Michèle Grosrenaud et Jean-Marie Parietti scrutent le ciel.

## CIEL MONTBÉLIARD

# La tête dans les étoiles

Des planètes, des étoiles, des constellations voire des nébuleuses, le ciel regorge de trésors pas toujours visibles à l'œil nu. L'association Ciel Montbéliard propose un zoom sur notre système solaire.

« En regardant le ciel, c'est le passé que l'on observe »... Après quelques secondes de réflexion, la notion se précise, « le temps que la lumière arrive jusqu'à nous, les éléments observés n'existent peut-être plus... » Voici une belle entrée en matière pour les membres de l'association Ciel Montbéliard, passionnés d'astronomie. Créée en 1990, l'association compte une quinzaine de membres qui ont pour objectif de faire découvrir le ciel à travers des observations programmées tout au long de l'année. La Nuit des étoiles reste la plus marquante et rassemble, en août, environ 300 personnes. « Lorsque le ciel est avec nous, nous pouvons observer Jupiter, Saturne, le coucher de Vénus, Mars... les galaxies, les nébuleuses » se réjouit Michèle Grosrenaud, présidente de l'association. L'occasion également de faire découvrir les constellations d'été. Outre les moments d'observation, l'association se réunit les 1<sup>er</sup> et 3<sup>e</sup> jeudis du mois dans les locaux de l'Espace associatif pour des conférences sur



les personnages et l'histoire de l'astronomie, la mythologie ou encore les phénomènes particuliers tels les comètes ou les trous noirs. « Ce sont des rendez-vous ouverts au grand public et gratuits » ajoute Jean-Marie Parietti, vice-président. L'association se rend également dans les écoles afin de présenter le système solaire (inscrit au programme des classes de CM2). Les enfants, très curieux, participent à l'élaboration de la carte du ciel pour tenter de retrouver les constellations. « Nous souhaitons pouvoir rassembler un maximum de personnes derrière nos télescopes, jumelles et autres lunettes pour partager nos connaissances » conclut la présidente.

■ Fatma Aliouane-Mankour

**Rendez-vous mensuels (1<sup>er</sup> et 3<sup>e</sup> jeudis, salle Mouhot (Espace associatif) à 20h (voir agenda p19 à 21).**

**Renseignements au 03 81 91 12 55 ou sur [cielmontbeliard@laposte.net](mailto:cielmontbeliard@laposte.net)**

## Agenda

Les lundis et mercredis, le foyer Bossière organise des animations pour les retraités montbéliardais.

### Animations du mois de février :

- **Lundi 3** : jeux en bois
- **Mercredi 5** : mots croisés
- **Lundi 10** : chorale
- **Mercredi 12** : tournoi de bowling sur console Wii
- **Lundi 17** : dessinez, c'est gagné
- **Mercredi 19** : quiz musical
- **Lundi 24** : chorale
- **Mercredi 26** : petit bac
- **jeudi 27** : Les R joyeux, chansons et accordéon

> À 14h30 au foyer Bossière, 8 rue du Colonel Désazars de Montgailhard  
Renseignements au 03 81 91 04 87

### ■ **jeudi 13** :

Thé dansant de 14h30-17h30 au Jules-Verne.  
Renseignements et inscription au 03 81 99 22 71

## HARMONIE MUNICIPALE

# Une année anniversaire en fanfare !

« Au lendemain de la guerre de 1870, des amis se sont réunis pour faire de la musique, voilà les débuts de la Société Musicale Les Enfants de Montbéliard », raconte Yves Denariaz, le président. Fondée en 1874, celle qu'on appelle 140 ans après Harmonie Municipale de Montbéliard a toujours le même crédo : « cultiver et développer le goût de la pratique de la musique instrumentale et animer musicalement la ville et ses environs ». 2014 ne dérogera pas à la règle car pour l'anniversaire de la fondation de l'Harmonie, les festivités seront nombreuses. « Elles débiteront le 23 mars par un concert d'ouverture donné par le Brass Band du Grand Est (musiciens français, allemands et suisses) », annonce-t-il. S'en suivront, un concert de printemps le 5 avril, un concert de la Fête des mères le 25 mai et un concert de Noël le 14 décembre. Une année musicale bien remplie pour l'Harmonie ! ■ SD

Concert d'ouverture du 140<sup>e</sup> anniversaire, le dimanche 23 mars à 16h, à la Roselière. Entrée libre.  
Renseignements : [www.harmonie-montbeliard.com](http://www.harmonie-montbeliard.com)





Les acteurs dans la rue lors de l'inauguration de l'Accent, leur nouveau camp de base, en 2011.



GAKOKOÉ

# La compagnie conte (sur) la proximité

Dans la rue, les caves, les appartements, les quartiers, les hôpitaux, les festivals et dans sa salle « L'Accent », la compagnie Gakokoé a su imposer son art en tous lieux, à force d'immersions et d'implications. Un théâtre de proximité, gratuit et accessible à tous, conduit par un duo charismatique. Rencontre.



Gakokoé s'est cherchée, mais aujourd'hui, la compagnie s'est bel et bien trouvée. Les deux compères, Marcel et Patrick, aussi. Anciens comédiens du Théâtre de l'Unité, ils décident fin des années 90 de créer une compagnie. « Marcel et moi, on en avait marre de jouer dans les théâtres où les gens venaient nous féliciter sans nous parler véritablement du fond des spectacles. On avait envie de rencontrer les gens qui n'aiment pas le théâtre, parce que le mot fait peur ou parce qu'ils n'ont pas d'argent. On voulait faire nos spectacles gratuits et partir à la rencontre du public », raconte Patrick Voitot. « La ligne artistique s'est construite au fil du temps, complète Marcel Djondo. Le travail de profondeur

était primordial, il fallait être proche des habitants dans la création, dans la diffusion... Après seize années d'essais, de tâtonnements, nous avons ce lieu aujourd'hui estampillé scène de proximité dans lequel nous pouvons répéter et jouer nos spectacles (théâtre et conte, ndlr) ». Cette salle mise à disposition par la Ville existe depuis trois années et vit pleinement. Elle accueille le bureau de la compagnie, mais aussi régulièrement, des ateliers de théâtre amateur (pour enfants et adolescents), des spectacles extérieurs, des rencontres... Son nom, L'Accent, rappelle que la compagnie et ses comédiens sont là pour « surligner les maux de la société ». « Il y en a et il y en aura toujours, nous ne manquerons jamais d'inspiration. Nous n'avons pas de solutions, mais les artistes sont là pour poser des questions. Aux spécialistes d'y répondre », estime Marcel, le directeur artistique. Si la compagnie « sent » si justement la société, c'est qu'elle en prend le pouls régulièrement. « Le gros de notre travail, c'est l'immersion humaine, nécessaire pour impliquer les gens et les faire adhérer à nos projets. Cela demande



Marcel Djondo et Patrick Voitot.

beaucoup de temps. Si la confiance ne s'établit pas entre l'artiste et l'habitant, l'objectif n'est pas atteint. C'est la partie citoyenne de la compagnie », déclarent-ils. Pour leur nouvelle création, *Mon ailleurs*, ils ont comme à l'accoutumée, réalisé de nombreux entretiens. « Il y a beaucoup de gens dans le pays de Montbéliard qui viennent d'ailleurs. Comment ont-ils mis cet "ailleurs" à la disposition de ce territoire commun ? », se demandent les comédiens-conteurs. Réponse(s) à découvrir dans leur nouvelle création, à partir de l'automne 2014. Ici ou ailleurs. Car Gakokoé se produit également aux quatre coins de France et en Afrique. Quand on aime, on conte ! ■ Simon Daval

Compagnie Gakokoé – L'accent, 8 rue Contejean, Montbéliard. Tél. : 03 81 91 22 83  
gakoko@yahoofr, www.gakoko.com



CONCERTS

**GLORIOUS GOSPEL SINGERS**  
VOYAGE À TRAVERS  
L'HISTOIRE DU GOSPEL

EGLISE SAINT-MAIMBOEUF / DIMANCHE 23 FÉVRIER À 17H



Les Glorious Gospel Singers donneront un concert à l'église Saint-Maimboeuf, le dimanche 23 février à 17h. Au programme de cette nouvelle rencontre, un voyage à travers l'histoire du gospel qui devrait faire vibrer le public installé

sur les bancs de l'église. « Ce qui nous anime tous dans ces rencontres, c'est le partage de ce qu'il y a de plus beau dans le gospel : le message d'espérance, d'amour, de foi, de paix, de tolérance... » affirme le pasteur Manyana Ngasi. Le répertoire reprendra notamment des titres de leurs albums ainsi que quelques standards de gospel. Les choristes seront dirigés par Manyana Ngasi, également fondateur et directeur artistique du groupe. La chorale des Glorious Gospel Singers, gérée par l'association "The mighty gospel music", a été créée il y a une quinzaine d'années et rassemble 45 passionnés et amateurs de gospel. Le groupe, de renommée nationale –voire internationale-, interprète toute une palette de chants allant du gospel traditionnel au gospel urbain. Un rendez-vous qui promet d'être très rythmé et surtout, plein d'émotions. ■ FAM

> Tarif : 10€

> Renseignements au 06 77 93 02 12 ou sur [www.glorious-gospel.com](http://www.glorious-gospel.com)

**LA BELLE ESCAMPETTE**

LES BAINS DOUCHES – LA SCÈNE / MERCREDI 29 JANVIER À 16H30 ET VENDREDI 31 JANVIER À 19H

Deux voix et un violoncelle mêlent compositions originales et mélodies anciennes dans un univers baroque et insolite.

> Tarifs : 8 € / 7 €. Renseignements au 0 805 710 700 / 03 81 94 16 62 ou sur [www.mascenenationale.com](http://www.mascenenationale.com)

**L'INSTANT BAROQUE**

MUSÉE BEURNIER-ROSSEL / DIMANCHE 2 FÉVRIER À 11H

Au programme : « Jardin Froberger », œuvres vocales et instrumentales de Froberger et de ses contemporains. Ce rendez-vous sera précédé d'une découverte du musée (10h) autour des collections permanentes ou des expositions temporaires.

> Entrée libre. Renseignements au 03 81 99 23 61

**THE EXPLOITED & GUEST**

ATELIER DES MÔLES / MERCREDI 19 FÉVRIER À 20H30

Concert punk metal, en co-production avec l'association Rock'air.

> Renseignements : [atelierdesmoles@voila.fr](mailto:atelierdesmoles@voila.fr).

> Tarifs : 20€ en location et 22€ au guichet.

EXPOSITIONS

**MATHISSIME**

PAVILLON DES SCIENCES / JUSQU'AU 9 MARS

L'exposition propose manipulations et expériences dans l'univers des mathématiques.

> Renseignements au 03 81 91 46 83

**HISTOIRE NATURELLE**

LES OISEAUX SE POSENT EN VILLE

MUSÉE BEURNIER-ROSSEL / DU 21 FÉVRIER AU 5 OCTOBRE



Ambiance quasi hitchcockienne à partir du 21 février au musée Beurnier-Rossel qui sera peuplé d'oiseaux, tous plus étonnants les uns que les autres. Ils sont naturalisés bien sûr et ne risquent pas d'attaquer les visiteurs qui au contraire, devraient les contempler avec beaucoup d'attention. Méliphage régent d'Australie, cotinga porphyron du Brésil, vautour percnoptère d'Afrique et d'Eurasie, bernache à cou roux, faucon sacré ou encore macreuse brune d'Eurasie ont en effet en commun d'être des spécimens d'espèces en voie d'extinction. Ils font partie de la collection ornithologique des Musées de Montbéliard aujourd'hui partiellement dévoilée au public. Des 2 000 oiseaux inventoriés, cinquante ont en effet été sélectionnés pour leurs particularités scientifiques, historiques, géographiques, leur rareté ou tout simplement leur beauté. *Oiseaux : trésors volatiles* met en valeur une exceptionnelle collection constituée depuis le milieu du 19<sup>e</sup> siècle et agrémentée de naturalisations récentes et démontre en même temps toute l'importance du travail quotidien de conservation, son rôle primordial pour l'acquisition de connaissances ainsi que leur transmission aux générations futures. ■ CT

> Tarif plein 4 € / réduit 2 €

> Renseignements au 03 81 99 23 61

**ÉCRITURES REBELLES**

ARTOTHÈQUE ASCAP / 7 FÉVRIER AU 23 MARS

Gravures et encres de Renaud Allirand figurant dans le fonds de l'Artothèque depuis 2011.

> Du mardi au vendredi de 14h à 17h30

> Renseignements au 03 81 95 52 75

**HÔPITAUX/HÔPITAL**

ENTRÉE DU CENTRE HOSPITALIER DE MONTBÉLIARD  
JUSQU'AU 1<sup>ER</sup> AVRIL

Marc Cellier, artiste photographe en résidence, met à jour les images de ses journées passées sur les sites de Belfort et de Montbéliard où il était invité à explorer les lieux depuis plus d'un an. Ses images s'afficheront sur les murs à proximité des entrées principales des hôpitaux de Belfort et de Montbéliard.

> Entrée libre. Renseignements au 03 81 94 26 28

**ENTRE CHIEN ET LOUP**

LE 19, CRAC / JUSQU'AU 2 FÉVRIER

Exposition proposée par le Centre régional d'art contemporain.

> Entrée libre. Renseignements au 03 81 94 43 58 ou sur [le19crac.com](http://le19crac.com)

CONCERTS

EXPOSITIONS

CONFÉRENCES

THÉÂTRE

SORTIES

SPORT

## JULES-ÉMILE ZINGG À PERROS-GUIREC

MUSÉE DU CHÂTEAU / JUSQU'AU 23 MARS

L'exposition se concentre sur la période bretonne de ce peintre montbéliardais voyageur qui a séjourné à Perros-Guirec entre 1915 et 1920.

> Renseignements au 03 81 99 23 61

### EXPLORATION

BIZARRE ? VOUS AVEZ DIT BIZARRE ?

PAVILLON DES SCIENCES / JUSQU'AU 9 MARS



En face du cartésien, le bizarre. Autrement dit, pour contrebalancer l'effet des maths sur les esprits, le Pavillon des sciences a choisi d'installer les *Trésors oubliés de l'expédition Schley*, tout à côté de *Mathissime\**. D'un côté, le concret, la salle de classe, les chiffres et les formes géométriques, les expériences ludiques. De l'autre, un cabinet de curiosités, tout-à-fait comme l'on se l'imagine : un peu sombre, un peu vieillot, un peu mystérieux, regorgeant d'objets insolites en tout genre. Etranges même. Et pour cause, ce sont tous des souvenirs des expéditions menées par Thierry Schley, graphiste et plasticien de talent, scénographe attitré du Pavillon et explorateur, à ses heures. Aventurier des « *mondes des possibles* », il a également ramené de ses voyages divers objets prouvant l'incapacité de création des êtres humains : une tête de dracorex, un dodo naturalisé, une mygale en boîtes de chicorée, des plantes carnivores, un collier d'insectes brillant de mille feux, une néphile de fer, un carynx et casque à col de cygne de l'époque gauloise, un œuf de mammouth, une momie de fée. De quoi se demander finalement si tout cela est bien réel... Un doute ? Un air de déjà vu ? Attention... ce qui semble le plus faux n'est pas forcément le moins vrai... ■ CT\* Voir MAU n°54 de janvier 2014

> A partir de 8 ans

### CONFÉRENCES

#### LE CANADA « UNE PROVINCE FRANÇAISE » (1663-1763)

UNIVERSITÉ DES PORTES DU JURA / JEUDI 6 FÉVRIER À 18H

Avec François Vion-Delphin (Université de Franche-Comté).

> Renseignements au 03 81 31 86 46 / 03 81 31 86 44

#### L'IDENTITÉ QUÉBÉCOISE À TRAVERS SA LITTÉRATURE

UNIVERSITÉ DES PORTES DU JURA / LUNDI 10 FÉVRIER À 18H

Avec Liliane Bernert-Koulmann (Université de Franche-Comté).

> Renseignements au 03 81 31 86 46 / 03 81 31 86 44

#### COMITÉ INTERNATIONAL OLYMPIQUE : ORIGINES, FONCTIONNEMENT, PARTENAIRES

UNIVERSITÉ DES PORTES DU JURA / JEUDI 13 FÉVRIER À 18H

Avec Eric Monnin (Université de Franche-Comté).

> Renseignements au 03 81 31 86 46 / 03 81 31 86 44

### HISTOIRE(S) DES PLANTES

UNIVERSITÉ DES PORTES DU JURA / LUNDI 17 FÉVRIER À 18H

Avec Thierry Malvesy, Conservateur du Muséum Cuvier (château de Montbéliard).

> Renseignements au 03 81 31 86 46 / 03 81 31 86 44

### LA BATAILLE DE LONGITUDES / ORION, CONSTELLATION D'HIVER

SALLE MOUHOT / JEUDI 6 FÉVRIER À 20H

Exposés proposés par Ciel Montbéliard.

> Entrée libre / Renseignements au 03 81 91 12 55

### LES TROUS NOIRS

SALLE MOUHOT / JEUDI 20 FÉVRIER À 20H

Exposés proposés par Ciel Montbéliard.

> Entrée libre / Renseignements au 03 81 91 12 55

## THÉÂTRE

### A LA RECHERCHE DE LA FLEUR DES NEIGES

L'ACCENT / DIMANCHE 16 FÉVRIER À 16H

Petite Marmotte se lance à la recherche de la fleur des neiges pour faire revenir la neige...

> Spectacle à partir de 3 ans

> Gratuit avec réservation obligatoire : 06 61 59 10 48 / 03 81 91 22 83

### DE QUOI TENIR JUSQU'À L'OMBRE

BAINS DOUCHES – LA SCÈNE / JEUDI 6 FÉVRIER À 20H

Une chorégraphie épurée avec la Compagnie de l'Oiseau-Mouche.

> Renseignements au 0 805 710 700 / 03 81 94 16 62

ou sur [www.mascenenationale.com](http://www.mascenenationale.com)

> Tarifs : 16 € / 14 €

### MARTYR

THÉÂTRE / MARDI 11 FÉVRIER À 20H

La pièce balaise autant de questions émaillant le quotidien d'un ado en pleine crise mystique.

> Renseignements au 0 805 710 700 / 03 81 94 16 62

ou sur [www.mascenenationale.com](http://www.mascenenationale.com)

> Tarifs : 16 € / 14 €

### CARTEL

THÉÂTRE / MARDI 18 FÉVRIER À 20H

Michel Schweizer confronte deux grandes étoiles retraitées du Ballet de l'Opéra de Paris à un jeune danseur en formation... un véritable laboratoire social et artistique.

> Renseignements au 0 805 710 700 / 03 81 94 16 62

ou sur [www.mascenenationale.com](http://www.mascenenationale.com)

> Tarifs : 16 € / 14 €

### MOLLY BLOOM

THÉÂTRE / VENDREDI 24 JANVIER À 20H

Une mise en scène renversante du monologue d'Ulysse, chef d'œuvre de James Joyce.

> Tarifs : 16€ / 14€ / Renseignements au 0 805 710 700 / 03 81 94 16 62

ou sur [www.mascenenationale.com](http://www.mascenenationale.com)

CONCERTS

EXPOSITIONS

CONFÉRENCES

THÉÂTRE

SORTIES

SPORT



## SORTIES

### CURIOSITÉ DÉJEUNER PICTURAL AU MUSÉE

MUSÉE DU CHÂTEAU / 13 FEV ET 13 MARS DE 12H30 À 13H30



Pourquoi ne pas profiter de la pause de midi pour se délecter d'œuvres artistiques ? « *Un midi au musée pour se mettre en appétit, évoquer un artiste, un imaginaire, s'imprégner d'une exposition : tel est l'enjeu de ces rendez-vous proposés par les Musées de Montbéliard* », détaille le service accueil des publics. Après les « dimanches au Musée » (entrée libre tous les premiers dimanches du mois), les « midis au Musée » ont été lancés. Au menu de ces visites qui ont lieu à raison d'un jeudi par mois et s'adressent aux adultes, la (re)découverte d'expositions grâce aux précieux commentaires d'un "chef-conférencier". Ainsi, le 13 février, le public est-il invité à goûter à une flânerie au milieu des toiles, aquarelles et dessins de l'artiste franc-comtois Jules-Emile Zingg. Une promenade sur la côte bretonne : « *Plages animées, voiles gonflées par le vent, larges horizons bleus et gris... (...)* Cette période déterminante (re)lève le voile sur le travail d'un peintre qui n'a cessé de repousser l'académisme pour s'ouvrir à la modernité ». Et en cas de faim persistante, une autre visite aura lieu un mois plus tard. Bon appétit ! ■ SD  
> **Jeudis 13 février et 13 mars de 12h30 à 13h30 au Musée du château des ducs de Wurtemberg à Montbéliard. Entrée libre. Renseignements au 03 81 99 23 61 ou à sbiron@montbeliard.com**

### HARLEM GLOBE TROTTERS

L'AXONE / MARDI 4 FÉVRIER À 20H

> Tarifs : 26,25 € / 40 € / Renseignements sur [www.axone-montbeliard.fr](http://www.axone-montbeliard.fr)

### IRISH LEGENDS

L'AXONE / VENDREDI 7 FÉVRIER À 20H

> Tarifs : 33 € / 39 € / Renseignements sur [www.axone-montbeliard.fr](http://www.axone-montbeliard.fr)

### LES BODINS

L'AXONE / DIMANCHE 9 FÉVRIER 2014 À 17H

Le célèbre duo comique est de retour avec son dernier spectacle « Retour au Pays ».

> Tarifs : 32/37€ / Renseignements sur [www.axone-montbeliard.fr](http://www.axone-montbeliard.fr)

### FESTIVAL TYROLIEN

LA ROSELIÈRE / DIMANCHE 9 FÉVRIER

Repas dansant et spectacle. Organisé par Tourisme Evasion.

> Renseignements au 03 81 96 91 64

### LECTURES CROISÉES

MÉDIATHÈQUE / MERCREDI 12 FÉVRIER À 18H30

Rencontre avec Cathy Ytak, Gilles Abier et Thomas Scotto (auteurs de littérature Jeunesse), en partenariat avec l'ADeC, les éditions Actes sud junior et la librairie Les papiers bavards (Audincourt), dans le cadre de Livres complices.

> Entrée libre. Renseignements au 03 81 99 24 24

### NOUVEL AN VIETNAMIEN

LA ROSELIÈRE / DIMANCHE 16 FÉVRIER À PARTIR DE 12H

Au programme : buffet vietnamien à volonté et diverses animations. Organisé par l'association Fleurs de Rizières.

> Tarifs : 27 € / adulte et 13 € / enfant de 6 à 12 ans.

> Renseignements au 03 81 92 36 65

### 11<sup>e</sup> SALON DES SPORTS MÉCANIQUES

LA ROSELIÈRE / SAMEDI 22 FÉVRIER

Salon organisé par Jet passion.

> Renseignements au 03 81 35 40 68

### VISITES-ATELIERS AU MUSÉE

MUSÉE BEURNIER-ROSSEL / JEUDI 27 FÉVRIER

Dans le cadre de l'exposition *Oiseaux : trésors volatiles. Spécimens rares et historiques des musées de Montbéliard*. Visite-atelier de 10h à 11h30 (4-6 ans) et de 14h à 16h (7-12 ans).

> **Activité gratuite, sur réservation au 03 81 99 21 73**

ou [adenoue@montbeliard.com](mailto:adenoue@montbeliard.com)

## SPORT

### TRIAL INDOOR INTERNATIONAL

L'AXONE / DIMANCHE 2 FÉVRIER À 15H

Le Trial Indoor International présente sa 2<sup>e</sup> édition à L'Axone avec une démonstration de Trial et de VTT Trial.

> Renseignements sur [www.axone-montbeliard.fr](http://www.axone-montbeliard.fr) / Tarifs : 18 € à 48 €

### FC SOCHAUX-MONTBÉLIARD / EA GUINGAMP

STADE BONAL / SAMEDI 15 FÉVRIER

25<sup>e</sup> journée de Ligue 1.

> Renseignements sur [www.fcsm.fr](http://www.fcsm.fr)

### SORTIE SKI ET RAQUETTES : MÉTABIEF

DÉPART DEPUIS LES NEUFS MOULINS,

FAUBOURG DE BESANÇON / DIMANCHE 16 FÉVRIER À 6H

Sortie organisée par l'association des Sports réunis.

> Tarifs : 18 €, 10 € et 13 €. Renseignements et inscriptions au 06 22 80 21 41

### SORTIE RAQUETTES : CHARQUEMONT

DÉPART DEPUIS LES NEUFS MOULINS,

FAUBOURG DE BESANÇON / DIMANCHE 23 FÉVRIER À 8H

Sortie organisée par l'association des Sports réunis.

> Renseignements et inscriptions au 06 22 80 21 41

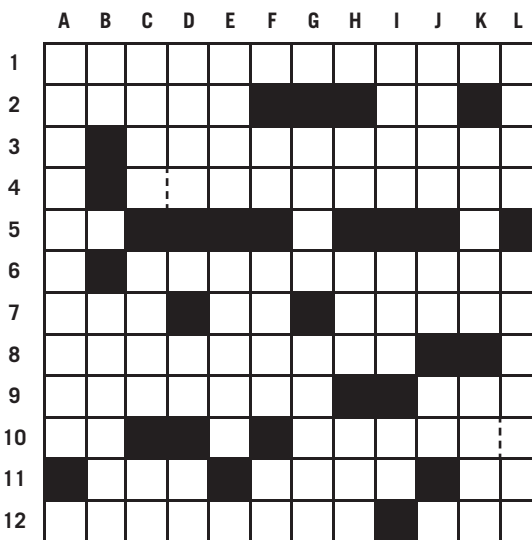
# CÔTÉ PRATIQUE

**CROISONS LES MOTS** par Philippe Imbert

## L'ENSEIGNEMENT SUPERIEUR

**Horizontalement :**

1- Supérieur à Montbéliard -2- Ecrivain et poète français – Toujours de la fête -3- Cours supérieur -4- Enseignée à Montbéliard avec le désign (avec un article) -5- Sans effets -6- Ses métiers sont enseignés à Montbéliard -7- Lettre grecque – Ancien oui – ... d'ingénieurs à Montbéliard -8- Enseignée à Montbéliard -9- Enseignée aussi à Montbéliard mais avec l'Environnement – Ville du Kirghizistan -10- Société discrète – Pour les repas de nos étudiants -11- C'est un institut à Montbéliard - Enseignée à Montbéliard avec la mécanique (mot abrégé) – C'est la fin des haricots ! -12- Il a à sa disposition plus d'une association à Montbéliard – Universitaire pour certains qui viennent étudier en enseignement supérieur à Montbéliard -



**Verticalement :**

A- Des langues à apprendre en enseignement supérieur à Montbéliard -B- Bout de nylon – C'est une façon de tenir -C- Roi des Israélites – Célèbre homme politique français (1815-1894) – Voyelle double -D- Courant d'Eire – Lettres du H.C.R. – Travaux dirigés -E- Chanteur kabyle – Ville réputée pour ses nombreux bouchons -F- Lettres en vogue – Mis à sec – Premier en géo -G- Entrée en Eolide - Salon des Comités d'Entreprise -H- Vraiment bornée – Tête de méhari – Compositeur et organiste allemand -I- Aime le mal – École de Commerce Européenne – Quart de France -J- Mine retournée – N'est pas sans portée – Suffixe diminutif -K- Lait de bas en haut – Avec Chiavari pour une commune de la Corse -L- Retirée de la vie active – Ressemble au persil -

Solutions Montbéliard à la Une n°54

**HORIZONTALEMENT :** 1- PATINS A GLACE (et non patins à roulettes) -2- ROI - ATH -3- SKI DE FOND - AT -4- AE - IN - CLE -5- EPI - NEIGE (chute de) - EL -6- S.A. - HORS-PISTE -7- DT - ARE -8- EIL (lie) - AIAA -9- SNOWBOARD - SB -10- KEI - LE SKI (porte à porte = slalom) -11- IU - LUGE - LOIN (des pistes) -12- RAQUETTES (marche = balade dans la neige) -

**VERTICALEMENT :** A- PISTES DE SKI -B- PATINEUR -C- TRIAI - LOI -D- IODE - HA ! - LQ -E- NIE - NORAB (baron) - UU -F- FIERE - ORGE (sucre d') -G- ADONIS - LA - ET -H- G.P.L. - RL -I- LAD - EI - ADELE -J- AT - SKI - SOS -K- CHALET - A SKI (saut) -L- TELECABINE -

## Encombrants et déchets verts ?

Pour l'habitat individuel, appeler le service de collecte 48 heures avant la date de ramassage, pour indiquer que vous souhaitez l'enlèvement de vos encombrants. Préciser leur nature, leur quantité ainsi que vos coordonnées. Sortir les déchets uniquement la veille de la collecte.

**Centre-ville, Chiffogne, Citadelle /** Mercredi 5 février

**Petite-Hollande /** Mercredi 12 février

**Sous-la-Chaux /** Mercredi 19 février

Pensez à rentrer vos poubelles quand le ramassage a été effectué.

Pour connaître les jours de ramassage des ordures ménagères, appelez Pays de Montbéliard Agglomération.

**N° Vert 0 800 10 05 10**  
(appel gratuit depuis un poste fixe)  
Tél : 03 81 31 85 79 (déchets verts)



## RELETTE

### Crème pralinée ultra rapide...

Ingrédients pour environ 6 pots : 1/2 litre de lait - 150 g de chocolat au praliné ou de gianduja - 2 CS (bien remplies) de maizena.

Faites chauffer le lait dans une casserole, ajoutez le chocolat au praliné en petits morceaux puis faites-le fondre en remuant. Versez une petite quantité du mélange chaud dans une tasse, ajoutez la maizena, bien remuer pour la dissoudre dans le lait. Versez le contenu de la tasse dans la casserole puis remettez sur le feu et faites épaissir. Quand le mélange a bien épaissi, versez dans des ramequins puis laissez refroidir et placez au froid. Dégustez bien frais.

Si vous adaptez cette recette avec un arôme qui ne contient pas de sucre pensez à en ajouter.

Par exemple si vous faites tout coco, le lait de coco ne sera pas sucré... donc votre crème non plus !

Recette et photos issues du blog B comme bon : <http://bcommebon.canalblog.com>



## NUMÉROS D'URGENCE

Samu / SMUR	15
Médecin de garde	03 81 97 15 15 ou 39 66
<i>En semaine de 20h à 7h, samedis à partir de 14h, dimanches et jours fériés à partir de 8h.</i>	
Pharmacie de garde	03 81 91 00 91
<i>S'adresser au commissariat</i>	
Centre anti-poison	
Lyon	04 78 54 14 14
Nancy	03 83 32 36 36
SIDA Info Service	08 00 84 08 00
<i>24h/24, 7j/7</i>	
Drogue Info Service	08 00 23 13 13
<i>24h/24, 7j/7</i>	
SOS Amitié	03 81 98 35 35
Pompiers	18
Police secours	17
Commissariat de police	03 81 91 00 91
<i>Du lundi au vendredi de 8h à 12h et de 14h à 18h. Permanences 24h/24, 7j/7.</i>	
Police municipale	03 81 99 23 70
<i>Du lundi au samedi de 9h à 12h et de 13h à 18h.</i>	
Gendarmerie nationale	03 81 98 54 45
GrDF	0 800 473 333
EDF (urgences)	0 810 333 225
ERDF (en cas de coupure)	09 726 750 25
Service des eaux	0 810 000 777

## LA MAIRIE À VOTRE SERVICE

Hôtel de ville 03 81 99 22 00

BP 95287, 25205 Montbéliard cedex

Horaires d'ouverture : du lundi au vendredi de 9h à 12h et de 14h à 17h30.

Site Internet : [www.montbeliard.fr](http://www.montbeliard.fr)

ou sur [m.montbeliard.fr](http://m.montbeliard.fr)

Urgences techniques 0 800 26 46 12

*En dehors des horaires d'ouverture.*

Mairie de quartier de la Petite-Hollande

Centre des Hexagones 03 81 99 24 61

Accueil du public : du lundi au vendredi de 8h45 à 12h et de 13h45 à 17h30.

Accueil associatif : le lundi de 9h à 11h45 et de 14h à 19h45, du mardi au vendredi de 9h à 11h45 et de 14h à 22h15, le samedi de 9h à 11h45 et de 14h à 17h45.

Mairie de quartier de la Chiffogne

36, bd Victor-Hugo 03 81 99 24 50

Ouvert les lundis, mercredis et vendredis de 9h à 11h45.

État civil

Rue de l'Hôtel de Ville 03 81 99 22 20

Ouvert du lundi au vendredi de 9h à 12h et de 14h à 17h30, samedi de 9h à 12h.

Service Animation

Rue du Château 03 81 99 24 81

Archives municipales

Châtel Devant 03 81 99 22 49

Bureau Information Jeunesse

Centre des Alliés 03 81 99 24 15

Service Affaires scolaires

Centre des Alliés 03 81 99 22 76

Service Affaires sportives

à la piscine d'été 03 81 99 24 52

Médiathèque municipale

Centre des Alliés 03 81 99 24 24

Le Jules-Verne (service Enfance-jeunesse)

1a, rue Claude-Debussy 03 81 99 21 38

Centre communal d'action sociale

11, rue Maurice-Ravel 03 81 99 23 00

Ouvert du lundi au vendredi de 8h30 à 12h et de 13h30 à 17h.

Médiateur municipal 03 81 99 22 18



## AU SERVICE DE VOS PROJETS



### EUROVIA RELIE LES HOMMES

TRAVAUX ROUTIERS, VOIRIE,  
ASSAINISSEMENT, TERRASSEMENT



119, Faubourg de Besançon - 25200 MONTBELIARD  
Tél. 03 81 90 79 29 - Fax 03 81 96 70 73

[www.eurovia.com](http://www.eurovia.com)

## Résidence Laennec

POSSIBILITE  
DE VENDRE  
EN PLATEAUX  
EQUIPES  
A AMENAGER  
PAR L'ACQUEREUR

### APPARTEMENTS A VENDRE

du studio au T6 avec ascenseur  
Possibilité terrasses et garages

Pour tout renseignement



Agence Adobati - Rollat

COMMERCIALISATION  
11, rue Philippe Goudey - 25400 EXINCOURT  
Tél. 03 81 94 11 02  
[ag447@century21france.fr](mailto:ag447@century21france.fr)  
[www.century21agenceadobati.com](http://www.century21agenceadobati.com)

numericable<sup>THD</sup>

[numericable.fr](http://numericable.fr)

1055

(prix d'un appel local  
depuis un poste fixe)

LIBERTÉ, ÉGALITÉ,  
RAPIDITÉ

N'ATTENDEZ PLUS. PASSEZ À LA FIBRE.



NUMERICABLE. LEADER SUR LA FIBRE.

RDV EN BOUTIQUE  
20 AV. ARISTIDE BRIAND  
À AUDINCOURT

Numericable, leader sur la fibre: Source ARCEP. Observatoire des services haut débit, 3ème trim. 2013.

OFFRES SOUMISES À CONDITIONS, SELON ZONES GÉOGRAPHIQUES ET ÉLIGIBILITÉ TECHNIQUE. ENGAGEMENT 1 AN. FRAIS D'OUVERTURE DE SERVICE DE 50€. FRAIS DE RÉSILIATION DE 50€.

Règlement hors prélèvement automatique : dépôt de garantie de 150€.

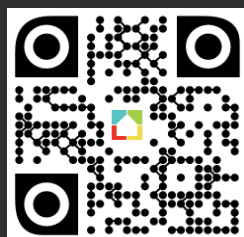
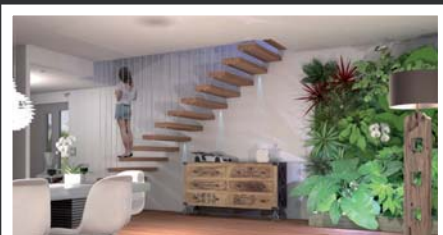
NC Numericable, SAS au capital de 78.919.817,50 euros, RCS Meaux 400 461 950 - 10, rue Albert Einstein 77420 Champs-sur-Marne.



# PASSION PASSIVE

Constructeurs de maisons passives

▲ EN 2014 CONSTRUISEZ VOTRE MAISON PASSIVE  
MOINS CHÈRE\* QU'UNE MAISON RT2012 ! ▲



[www.passion-passive.com](http://www.passion-passive.com)

03 84 46 46 00

16 rue Pierre CARMEN à HÉRICOURT

Une marque du groupe :

