

# MONTBÉLIARD

L'essentiel n°12

pages 12 à 15

## Environnement Objectif zéro phyto



6/ actu territoire  
DU KARTING AU PIED-DES-GOUTTES

10/ vie municipale  
LE PATRIMOINE MUNICIPAL AUSCULTÉ

18/ racines  
ARCHIVES, LES CURIEUX SONT LES BIENVENUS

Jean Philippe  
**RAGOT**  
Artisan chocolatier



Pour **Pâques**, le dimanche 16 avril,  
pensez à **la Chocolatière**  
pour vos **moulages**.

Chocolats maison fabriqués artisanalement

**15 rue de Belfort**  
**25200 Montbéliard**  
Tél / Fax : 03 81 91 77 04  
chocolatragot@gmail.com  
www.chocolatragot.fr

**Coupons**  
**d'Alsace**

*Vous aussi,  
faites la différence !*

■ Décoration ■ Tissus  
■ Linge de maison ■ Confection

**Et votre intérieur  
est encore plus beau !**

Rideaux,  
voilages, stores,  
sur-mesure ou  
prêt à poser,  
accessoires



Tissus  
au mètre  
(décoration,  
habillement...)



Linges de toilette  
et de maison  
Nouvelle  
collection !



Un atelier  
de confection  
en interne  
pour réaliser  
tous vos projets



**Montbéliard**  
Pied des Gouttes

**Audincourt**  
ZI Les Arblétiers

**Belfort**  
65 av. Jean Jaurès

**Devenez locataire  
d'Habitat 25**



**84%** de nos locataires sont satisfaits de  
nos services\*



**82%** de nos locataires recommanderaient  
Habitat 25 à leurs proches



Rencontrez nos équipes à l'agence de  
Montbéliard !

**Pas de frais d'agence, pas de frais  
de dossier !**



**Agence de Montbéliard**  
6 bis rue du Petit Chénois  
25200 Montbéliard Cedex  
TÉL. 03 81 90 71 00

Courriel : agence.montbeliard@habitat25.fr

du lundi au jeudi : 9h00 - 12h00 / 13h30 - 17h00  
le vendredi : 9h00 - 12h00 / 13h30 - 16h00

\* Résultat enquête de satisfaction 2016



**SPÉCIALISTE LITERIE DEPUIS 1986**



283 m<sup>2</sup> D'EXPOSITION



Ecoutez votre dos, il mérite l'Effet Lattoflex !

**Del Fiol LITERIE** ★ LIVRAISON GRATUITE

19, faubourg de Besançon - **MONTBÉLIARD**  
www.del-fiol-literie.fr - 03 81 96 73 97



# Nous avons fait le bon choix



"Gouverner, c'est prévoir, dit-on." Le bon dirigeant est celui qui s'organise pour anticiper les problèmes, les évolutions à venir, et propose des solutions pour y faire face... Si aujourd'hui la Ville de Montbéliard est à nouveau en mesure d'investir, comme l'a révélé le Débat sur les orientations budgétaires du 13 février, c'est parce que nous avons à notre arrivée, en 2014, une stratégie à moyen et long terme. A l'époque, les finances de la collectivité nous interdisaient tout projet d'investissement. La priorité des priorités devait aller au redressement des comptes, ce à quoi nous nous sommes astreints durant 30 mois. Je peux dire que **nous avons fait le bon choix**. Car comme je vous l'ai annoncé dans le numéro précédent, le temps des projets est venu. Nos ambitions pour les citoyens peuvent désormais s'exprimer. Ainsi, de nombreux chantiers vont voir le jour cette année. Qu'ils s'agissent de travaux publics ou privés. La Ville consacra pour sa part d'importants moyens à la redynamisation et à la modernisation du centre-ville. Elle entamera également les travaux de la nouvelle école Sous-la-Chaux et finalisera le projet de reconstruction du centre commercial des Hexagones. Un pôle de parentalité verra le jour au Jules-Verne tandis que nous réfléchissons à la création d'un guichet municipal unique pour toutes les démarches administratives. Ainsi, Montbéliard entame son renouveau.

D'autre part à l'approche du printemps, j'ai souhaité consacrer le dossier à la problématique des produits phytosanitaires. Comme vous le savez, l'humanité tout entière est confrontée à un immense défi. Celui de sauver la planète. La préservation de l'environnement est aujourd'hui une priorité qui dépasse les clivages politiques. Nous devons repenser notre rapport à la nature et, là aussi, anticiper en faisant les bons choix. L'interdiction d'utiliser les produits phytosanitaires les plus nocifs va dans ce sens. Elle s'adresse pour l'heure aux collectivités, mais elle concernera d'ici quelques mois les particuliers et vraisemblablement, à terme, les agriculteurs. La Ville de Montbéliard a mis en place de nouvelles méthodes d'intervention permettant d'entretenir la voirie et les espaces verts tout en préservant les ressources et écosystèmes qui nous entourent. Je vous invite à en prendre connaissance et à prendre vous aussi les dispositions pour jardiner plus proprement et ainsi préparer la Terre que nous laisserons à nos enfants.

Je vous souhaite bonne lecture.

**MARIE-NOËLLE BIGUINET,**  
Maire de Montbéliard  
Vice-présidente de Pays de  
Montbéliard Agglomération

## À PROPOS

Directrice de la publication : Marie-Noëlle Biguinet - Directrice de la communication : Véronique Marizier-Bouheliier - Rédacteur en chef : Laurent Labydoire - Rédaction : Fatma Aliouane-Mankour, Véronique Marizier-Bouheliier, Laurent Labydoire, Anne-Thérèse Raguin, Claude Trouttet, Aurélie Voltz - Photos : Couverture FREDON-FC, Denis Bretey (sauf mention contraire) - Conception & Mise en page : Nathalie Pan, Ville de Montbéliard - Impression : Estimprim - Publicité : MCC 03 81 55 44 44 - Suivi de distribution : Concettina Bilger - Montbéliard L'essentiel : Hôtel de Ville, BP 95287, 25205 Montbéliard cedex - Téléphone : 03 81 99 22 90 - Dépôt légal : 1<sup>er</sup> trimestre 2017 - N° ISSN : en cours - Commission paritaire : en cours - Tirage : 16800 exemplaires.

PROCHAIN NUMÉRO : MONTBÉLIARD **L'essentiel n°13**, SORTIE PRÉVUE LE **26 AVRIL**

## SOMMAIRE

### ◆ retour en images /4-5

Deux mois d'événements en photos

### ◆ actu territoire /6 à 9

Un circuit de karting au Pied-des-Gouttes

### ◆ vie municipale /10-11

Le patrimoine municipal ausculté

### ◆ dossier /12-15

Objectif zéro phyto

### ◆ initiatives /16

Le salon de la voiture ancienne

### ◆ tribunes /17

### ◆ Zoom /18

Les Archives municipales  
entre passé et modernité

### ◆ sorties /20-21

### ◆ agenda /22 à 25

### ◆ infos pratiques /26



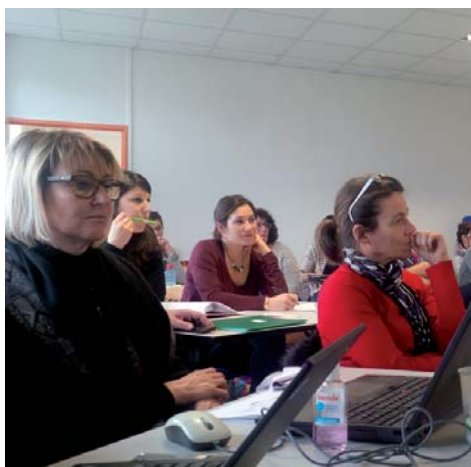
## Concert de Nouvel an sur une note d'Amérique(s)

Le traditionnel concert de Nouvel an à l'Axone, dirigé par Jean-François Verdier, a une nouvelle fois tenu toutes ses promesses. L'orchestre et ses 80 musiciens ont emmené une salle pleine et conquise dans un voyage non pas vers l'Amérique mais les Amériques. Avec tout d'abord l'Ouverture de *Candide* de Léonard Bernstein qui emprunte autant au musical de Broadway qu'à l'opéra et à l'opérette. Puis entre répertoire classique et jazz, *Un Américain à Paris*, monument du genre. Direction l'Argentine ensuite avec Tomas Gubitsch qui a composé pour l'occasion *Au-delà de l'océan*. Un concerto pour accordéon, percussions et cordes joué en avant-première à Montbéliard. Enfin, escale à Broadway, avec la soprano brésilienne Luanda Siqueira qui a fait vibrer la salle en reprenant des standards tels que *I Feel Pretty* de *West Side Story* ou encore *New York New York*. Une bien belle manière pour l'orchestre Victor Hugo de commencer l'année, d'offrir du bonheur et de démontrer une fois encore à quel point la musique est universelle. / VÉRONIQUE

MARIZIER-BOUHELIER



LIONEL VADAM - EST RÉPUBLICAIN



DR

## Savoir accueillir l'enfant différent

Les 30 janvier et 3 février, une trentaine de professionnels de la Petite-Hollande, enseignants, ATSEM, agent des crèches... se sont retrouvés pour une formation sur le thème de l'accueil de l'enfant « différent ». Les participants ont ainsi échangé avec des représentants de l'ADAPEI et de Sésame Autisme. Ces journées, initiées par l'Éducation nationale et le CCAS, s'inscrivent dans le Projet éducatif territorial de la Ville de Montbéliard.



## Des vœux très importants

Le 10 janvier, le maire, Marie-Noëlle Biguinet, recevait les personnalités montbéliardaises à la Roselière pour la traditionnelle cérémonie des vœux. Après une rétrospective en images de l'année écoulée, elle a pris la parole devant l'assemblée pour annoncer le démarrage des grands projets et appeler tous les acteurs du territoire à collaborer pour faire de Montbéliard une ville où il fait bon vivre.



## Les policiers municipaux armés

Les policiers municipaux sont désormais armés de revolvers calibre 38 spécial pour assurer à la fois la sécurité des Montbéliardais et leur propre protection. Cette mesure s'inscrit également dans le cadre de l'état d'urgence actuellement mis en œuvre dans toute la France. Les agents porteront leur arme uniquement pendant leurs heures de service et ne les utiliserons qu'en cas de légitime défense.



## Zingg à l'honneur

L'accrochage Jules-Emile Zingg, les œuvres de la collection, qui sera présenté toute cette année au Musée du château, est l'occasion de découvrir les exceptionnels dons et dépôts de deux collectionneurs privés et de la Société d'émulation de Montbéliard. 25 toiles, dont certaines inédites ou uniques, du peintre montbéliardais sont ainsi venues compléter le fonds, déjà riche, des musées de Montbéliard.



## Lecture nocturne

Nuit de la lecture réussie pour la médiathèque ! Le public est venu nombreux se régaler des diverses animations qui se sont succédé jusqu'à plus de minuit ce samedi 14 janvier. Les enfants d'abord, invités à découvrir les polars jeunesse, les adultes ensuite, qui ont plébiscité le film (*L'inconnu du Nord-Express* d'Hitchcock) et l'apéritif littéraire mené par Denis Trutt. Les lectures d'extraits de son polar (*La Bible et le miroir*), entrecoupées d'intermèdes musicaux et gastronomiques ont eu un franc succès.



## CTPM/SNCF : un guichet unique à la gare

Depuis le 9 janvier dernier, l'agence commerciale de la Compagnie de Transport du Pays de Montbéliard (CTPM - Keolis) est installée dans le bâtiment de la gare SNCF. Ce déménagement s'inscrit dans le cadre d'EvolutY, le réseau de bus à haut niveau de service, dont les premiers tronçons ont été mis en service en ce début d'année. L'accueil est assuré du lundi au samedi pour l'établissement des titres de transport et les demandes de renseignements.



## Colonie à Charquemont

Pas de neige cette année à Charquemont ? Pas un souci pour les 60 enfants de la colo des vacances de février qui ont troqué les joies du ski contre celles, tout aussi enivrantes, de l'escalade, de la piscine, du tir à l'arc, du biathlon, du patin à glace, de la randonnée nordique, de la cuisine, du karting, du bowling et du cirque... Bref, aucune place pour l'ennui ! Les séjours d'été proposés par le centre de nature et plein air sont eux aussi très prisés... pensez-y !



## Finale départementale de futsal U18

Dimanche 12 février, le gymnase de l'Allan accueillait les finales départementales de futsal masculin (U15 et U18) avec le concours du District de Football Belfort-Montbéliard. Le public a assisté à de belles rencontres qui ont mené les U15 de l'ASM Belfort et le GJ ASDAM BRCL (Danjoutin), arrivés 1<sup>er</sup> et second, à décrocher leur place en finale régionale. Quant aux U18, c'est Courcelles-les-Montbéliard (1<sup>er</sup>) et Pays de Montbéliard Agglomération Futsal (2<sup>e</sup>) qui se sont qualifiés pour la finale régionale à Besançon du 18 février et au cours de laquelle Courcelles a terminé 3<sup>e</sup> et Pays de Montbéliard Futsal 5<sup>e</sup>. \ FAM

Gary et Bénédicte Joubert entendent bien monter sur le podium de la profession. Pour cela ils investiront 2.5 Md'€ à Montbéliard.



## ECONOMIE

### Un projet de karting au Pied des Gouttes

Un complexe de karting ouvrira ses portes avant l'été 2018 à Montbéliard. Gary et Bénédicte Joubert, gérants de Puissance Kart Indoor à Audincourt, ont décidé de transférer leur activité au Pied des Gouttes et de s'agrandir.

Ils ont mis la gomme ! Ils, ce sont Gary et Bénédicte Joubert, les pilotes de l'actuel Puissance Kart Indoor basé à Audincourt. Ce couple de passionnés n'en est pas à son premier tour de piste ni à son premier challenge. Depuis six ans, il gère le complexe de karting installé aux Forges dans un ancien bâtiment industriel. Parti de zéro ou presque - l'entreprise était en quasi faillite au moment du rachat - ils ont rattrapé petit à petit leur handicap. Avec une progression du chiffre d'affaires de 35 à 40% en cinq

ans, il aurait été dommage de devoir lever le pied. Alors Gary et Bénédicte ont enclenché la vitesse supérieure en choisissant d'investir dans un nouvel outil de travail plus moderne et surtout plus grand. « Notre clientèle s'est élargie et nous ne cessons d'avoire des demandes d'entreprises, de CE... que nous ne pouvons pas toujours satisfaire, il nous fallait faire quelque chose » expliquent-ils. De virages en chicanes, et parce que Gary est un gars d'ici, ils ont fini par entrer en contact avec la mairie de Montbéliard pour trouver un terrain. C'est donc au Pied des Gouttes, à l'arrière du stade Jacky Boxberger, en face des ateliers du lycée Viette, qu'ils s'installeront. Le terrain longé par l'autoroute à son extrémité est parfaitement placé et offre une visibilité importante. « Là où nous sommes actuellement, personne ne nous voit, hormis les clients des entreprises voisines, confie Gary Joubert. Nous recherchions de la

visibilité. On ne pouvait trouver mieux ! » Le projet qui comprend un bâtiment de 3 600 m<sup>2</sup> et deux pistes, l'une intérieure, l'autre extérieure, répond à une stratégie de développement mûrement réfléchi. Doté d'un bar, d'une salle de séminaire, de vestiaires, de terrasses... disposant de six configurations de piste différentes allant de 380 m à presque 1 000 m et d'une quarantaine de karts\*, le complexe de Karting du Pied des Gouttes sera l'un des plus grands de l'Est de la France. On a hâte de voir le drapeau à damier signaler la fin des travaux. \ LAURENT LABYDOIRE \

\*Puissance Kart Indoor utilise des karts à moteur thermique de 9 CV peu bruyants (70 db) qui seront remplacés d'ici 2020-2022 par des karts électriques.

## PAROLE D'ÉLU

Jean-Claude Passier, adjoint au maire en charge de l'économie, des finances, des ressources humaines, des moyens administratifs et techniques, et de l'Etat-civil.



« La culture et le sport, et plus globalement les loisirs, sont des leviers sur lesquels nous devons et pouvons agir pour redynamiser Montbéliard et renforcer à terme son attractivité. Il faut les considérer comme des activités économiques à part entière, capables de générer directement ou indirectement de la richesse, d'attirer du monde et de servir le tourisme. L'installation de Puissance Kart Indoor au Pied des Gouttes est en cela une formidable opportunité que nous avons voulu saisir et ce d'autant que les emplois liés sont non délocalisables. »

## Les bienfaits du sport

Considéré comme un levier de croissance durable, le sport est avec les loisirs et la culture un des principaux marchés dans le monde. En France, on estimait les dépenses réalisées pour ce poste à 38 milliards d'€ en 2013. Un secteur qui a continué à progresser et qui, semble-t-il, a mieux résisté à la crise économique générale de 2008\*. Le sport est aujourd'hui plébiscité par l'ensemble des décideurs et des populations tant pour son apport dans l'économie locale que pour ses bienfaits sur la santé et le bien vivre ensemble. \ \

\*Les enjeux de l'économie du sport - Ministère de la Ville de la Jeunesse et des Sports - février 2016

## HABITAT

# Des maisons à ossature bois au Mont-Chevis

BBC CONCEPT



Spécialiste de la construction à ossature bois, la société BDP (marque Maisons Concept Comtoise), basée à Frambouhans dans le Haut-Doubs, s'apprête à construire sept pavillons au Mont-Chevis. Ces maisons, dont les deux plus petites seront jumelées par le garage, devraient être achevées pour la fin de l'année. Bénéficiant des qualités isolantes du bois, elles présenteront des performances thermiques environ 20% supérieures à la norme RT 2012, actuellement en vigueur dans la profession. Poêle à granules pour le chauffage, chauffe-eau thermodynamique pour l'eau sanitaire, elles offriront, selon le constructeur, de réelles économies aux futurs occupants et allégeront leur empreinte environnementale. \ \ \

Renseignements : [www.maisonsconceptcomtoise.fr](http://www.maisonsconceptcomtoise.fr)

## FOIRE EXPOSITION

# Déjà la quatrième édition



Incontournable, la Foire Expo du Pays de Montbéliard battra son plein à l'Axone du 31 mars au 3 avril 2017. Cette quatrième édition qui regroupera plus de 200 exposants s'annonce riche de nombreuses animations. Outre des spectacles dansants de grande qualité, le célèbre concours de montbéliardes dans la plus pure tradition franc-comtoise, plusieurs communes environnantes -c'est une nouveauté- présenteront les savoir-faire de leurs services Espaces-verts. Le samedi, on compte bien sûr aussi sur la présence de miss Belfort-Montbéliard et la soirée Dance-floor pour attirer la foule... \ \ \

Entrée 4€, gratuit vendredi et lundi pour tous. Renseignements sur [www.foiredupaysdemontbeliard.fr](http://www.foiredupaysdemontbeliard.fr)

## ÉLECTIONS

# A vos bulletins de vote !

Deux élections en ce début d'année 2017 : les présidentielles, prévues les 23 avril et 7 mai puis les législatives organisées les 11 et 18 juin. Comme à l'acoutumée, à Montbéliard seront répartis 18 bureaux de vote dans huit lieux différents. Les Montbéliardais inscrits sur les listes électorales recevront leur carte électorale au début du mois de mars.

## EMPLOI

# Forum des jobs d'été et de l'apprentissage

Une nouveauté cette année, le Forum des jobs d'été s'ouvre à l'alternance et à l'apprentissage, l'occasion idéale pour les jeunes désireux d'emprunter cette voie, de rencontrer artisans ou entrepreneurs. Les étudiants pourront également trouver jobs d'été ou stages dans de nombreux domaines via des petites annonces ou des entretiens avec les professionnels recruteurs. Conférences, ateliers, animations sont également prévus au programme du forum. Rendez-vous à la Roselière le 22 mars de 10h à 18h.

Renseignements auprès du BIJ au 03 81 99 24 15, [bij@montbeliard.com](mailto:bij@montbeliard.com) ou [www.montbeliard.fr/bij](http://www.montbeliard.fr/bij)

## CITOYENNETÉ

# J'ai 16 ans, je me fais recenser

C'est obligatoire. Tout jeune de nationalité française âgé de 16 ans doit se faire recenser auprès des services de la mairie. Il peut également le faire en ligne en se connectant au site [www.service-public.fr](http://www.service-public.fr). Une pièce d'identité justifiant sa nationalité française (carte d'identité ou passeport) ainsi que le livret de famille à jour devront être présentés ou joints sous forme de fichiers (démarches sur Internet).

Renseignements : 03 81 99 22 20

La pédale Sporthopéo s'adapte à tout type de vélo

## JEU EN LIGNE

### Redonner ses couleurs à la ville

Les étudiants de Master Produits et Services Multimédia de Montbéliard réveillent la mémoire de la cité des Princes à travers *Awakers*. Un jeu de piste en ligne dans lequel les internautes partagent leurs souvenirs (anecdotes, photos, vidéos). Le but ? Redonner ses couleurs à Montbéliard pour libérer l'étudiant qui, après avoir créé son alter égo dans un jeu en ligne, se retrouve piégé dans un monde virtuel terne...

Pour participer, <http://awakers.fr/> ou <http://blog.awakers.fr/>

## ENSEIGNEMENT / FORMATION

### Portes ouvertes au CFA

« Une formation, un diplôme, un emploi », tel est le slogan du Centre de Formation d'Apprentis du Pays de Montbéliard situé à Bethoncourt, qui ouvrira ses portes au public le 11 mars dès 9h. Equipes pédagogiques et élèves-stagiaires seront au rendez-vous pour répondre aux questions des visiteurs. Ce sera aussi l'occasion pour le CFA de promouvoir la signature du tout premier contrat d'apprentissage dédié aux personnes de 26 à 30 ans.

Renseignements : [www.orientation-apprentissage.com](http://www.orientation-apprentissage.com)

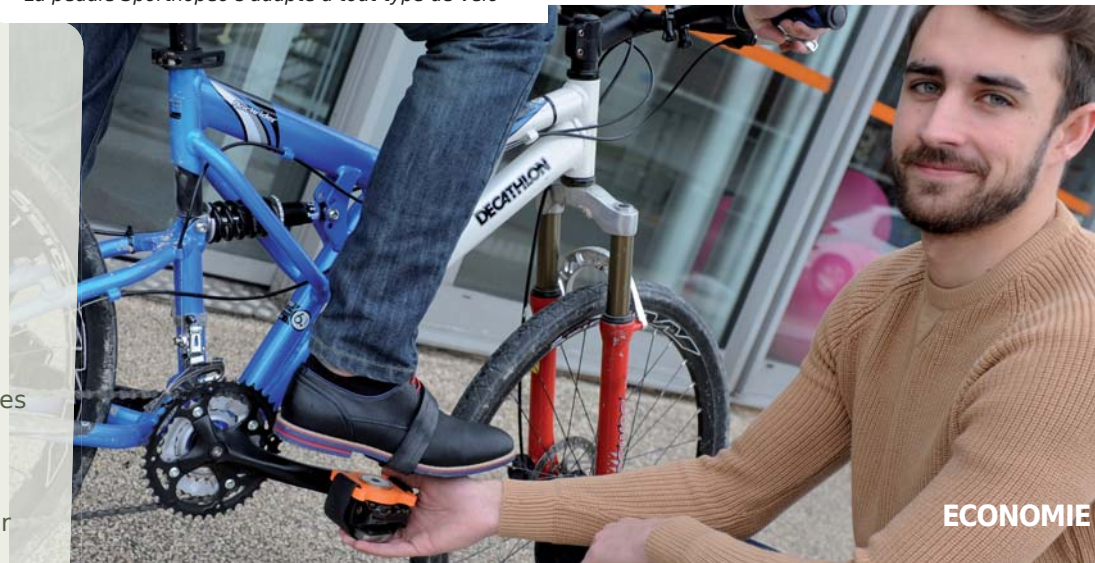
## BÂTIMENTS DE FRANCE

### Nouvelle architecte

Sophie Chabot, nouvelle architecte des bâtiments de France tiendra des permanences au service Développement Territorial Urbanisme\* de la Ville pour les personnes qui souhaitent déposer une demande d'autorisation de travaux dans le périmètre du centre historique. L'ensemble des dates pour l'année 2017 est consultable sur Internet ([www.montbeliard.fr](http://www.montbeliard.fr)) dans la rubrique vie quotidienne/urbanisme.

Renseignements au 03 81 99 22 82

\* situé aux Halles



ECONOMIE

## Sporthopéo donne un bon coup de pédale !

Yannick Adam et Julien Tripart, professeurs de sport au centre de rééducation Bretegnier d'Héricourt sont en selle. L'entreprise Sporthopéo, dont ils sont à l'origine, vient de déposer ses statuts et peut désormais commercialiser ses produits. En l'occurrence une pédale pour les personnes handicapées. Une innovation qui leur a valu d'être lauréat de la bourse Fresh Tech BPI France l'an passé. « *L'originalité réside dans le fait que la pédale n'en soit pas une*, confie Julien Tripart. *En réalité notre produit s'adapte aux pédales des vélos quels qu'ils soient et permet aux personnes équipées d'une prothèse ou souffrant d'une perte de sensibilité d'un membre inférieur de pédaler librement.* » Le dispositif, breveté et fabriqué par des entreprises du Pays de Montbéliard, sera bientôt rejoint par une version connectée made in Franche-Comté, elle aussi. \ L

Plus d'information sur [www.sporthopeo.com](http://www.sporthopeo.com)

## AGGLOMÉRATION

### Le Bureau a un nouveau visage



PAYS DE MONTBÉLIARD AGGLOMÉRATION

Le 21 janvier dernier, Charles Demouge a été élu président de Pays de Montbéliard Agglomération. Cette élection fait suite à l'agrandissement du périmètre de l'Agglomération avec la fusion/absorption des communautés de communes des Balcons du Lomont, du Pays de Pont-de-Roide, des 3 cantons et neuf communes de la Vallée du Rupt. Marie-Noëlle Biguinet, maire de Montbéliard, a été élue 2<sup>e</sup> vice-présidente et sera en charge de la commission 7 « *Rénovation urbaine et politique du logement* ». \ FAM

Pour connaître la composition complète de l'exécutif, rendez-vous sur [www.agglomeration.fr](http://www.agglomeration.fr)





## CENTRE-VILLE

### Le carré piéton sécurisé

Fin novembre, la Ville a installé une borne escamotable à l'entrée de la rue Cuvier, côté gare. Actionnable à distance, elle permet de contrôler l'entrée des véhicules dans le carré piéton. Ce dispositif devrait s'étendre au printemps avec l'installation de mobilier urbain supplémentaire qui permettra de sécuriser l'intégralité de la rue piétonne.

La circulation dans le carré piéton est interdite de 11h à 18h30 du lundi au samedi inclus.



## FAUBOURG DE BESANÇON

### Les travaux se poursuivent

Les travaux de rénovation des réseaux d'assainissement, faubourg de Besançon ont repris. La première partie qui visait à rénover les collecteurs secondaires devrait s'achever courant avril. La seconde portant sur le collecteur principal démarrera en juin. Elle consistera à doubler les conduites existantes par la technique dite du chemisage (ou tubage). Des perturbations ponctuelles de la circulation sont à prévoir.



## ACROPOLE / RUE DE LA SCHLIFFE

### EvolitY : l'enquête publique démarre

Dernière phase avant le démarrage des travaux, l'enquête publique concernant les aménagements en vue de l'arrivée à Montbéliard du réseau de bus à haut niveau de service, EvolitY, se déroulera du 21 mars au 21 avril. Le commissaire enquêteur tiendra cinq rendez-vous dans les locaux du service Développement Territorial et Urbanisme (Bât. des Halles) : mardi 21 mars de 9h à 12h, mercredi 5 avril de 14h à 17h, vendredi 14 avril de 9h à 12h, vendredi 21 avril de 14h à 17h. Le samedi 1<sup>er</sup> avril, la réunion aura lieu exceptionnellement au service Etat-civil de 9h à 12h. A noter que des registres sont à la disposition du public à l'Hôtel de l'Agglomération et à la mairie.

## BLANCHERIES

### Le deuxième immeuble sort de terre



Livré au second trimestre 2018, l'immeuble Néolia, actuellement en construction, dans le quartier des Blancheries offrira 40 logements sociaux certifiés Habitat et Environnement. Ils seront répartis entre Néolia et Idéha à parts égales. Après une pause de quelques semaines liées aux conditions météorologiques, les travaux de maçonnerie ont repris le 1<sup>er</sup> février. Le rez-de-chaussée est désormais terminé et les fenêtres sont déjà en cours d'installation. D'ici quelques semaines, l'isolation extérieure sera bientôt terminée également. Restera à poser la toiture, ce qui devrait être fait fin avril. \ ATR

## BOURG-VAUTHIER / SCHLIFFE

### Travaux importants en vue

D'importants travaux vont démarrer ce printemps sur l'axe quai des Tanneurs, rue de la Schliffe, rue du Bourg-Vauthier. A commencer par la reprise des réseaux (eaux usées et pluviales, électricité, gaz), en préalable à son réaménagement complet pour les bus EvolitY. Les travaux de rénovation du mur de soutènement de la rue du Bourg-Vauthier devraient, eux aussi, démarrer à cette période. Il faudra quatre mois pour que le mur retrouve son aspect originel, solidité et sécurité en plus. La rénovation des réseaux, elle, s'achèvera à l'automne.



## PAROLE D'ÉLUE

**Marie-Noëlle Biguinet,  
maire de Montbéliard**

« Ce schéma directeur immobilier nous permet de connaître précisément notre patrimoine, de nous le réapproprier, de cibler ses défaillances mais surtout de développer et de valoriser ses atouts. Prévoir nos investissements, les planifier, les rendre cohérents a aussi un autre objectif, essentiel : maintenir la qualité du service rendu aux Montbéliardais ! Il n'est pas envisageable de la réduire. Pour la pérenniser demain, dans des coûts supportables pour la Ville, c'est aujourd'hui qu'il nous faut agir. »

## BÂTIMENTS MUNICIPAUX

# Etat des lieux

Le Schéma directeur immobilier, diligenté par la Ville pour bien connaître l'état de son patrimoine bâti n'a qu'un seul but : le gérer au mieux. Et ainsi préparer l'avenir.

« En quelque sorte, nous mesurons le taux de cholestérol de chacun des bâtiments municipaux ». L'image est de Nina Bouaziz, ingénieur et consultante du cabinet Tb maestro, chargé par la Ville de l'état des lieux de son patrimoine bâti, et elle convient parfaitement aux circonstances. Car il s'agit bien de passer au crible le patrimoine communal afin d'établir un diagnostic précis : recensement des sites, surface, vétusté, taux d'occupation... Autant de données essentielles qui permettront, puisque tel est le but de l'audit, d'envisager l'avenir des bâtiments municipaux. L'enjeu est de taille. La Ville est en effet propriétaire de plus de 130 bâtiments\*, représentant près de 200 000 m<sup>2</sup> de plancher, dont les frais

d'investissement et de fonctionnement pèsent lourd sur ses finances. Ce Schéma directeur immobilier lui donnera d'abord les moyens d'anticiper d'éventuels travaux, de les hiérarchiser, de les planifier et donc de maîtriser ses dépenses. C'est un outil de pilotage stratégique qui anticipe également les utilisations futures de chacun des lieux : qui les occupe ? à quelle fréquence ? ces locaux sont-ils adaptés à l'usage qui en est fait ? conviennent-ils aux besoins actuels ? Des questions qui se posent aujourd'hui et dont les réponses entraîneront des choix, cruciaux pour les années qui viennent. Les objectifs ? Rationaliser et optimiser le patrimoine immobilier pour réduire les coûts. Cela signifie envisager la

vente de certains bâtiments, une démolition, une réhabilitation ou une rénovation, envisager un changement d'affectation, un déménagement de leurs occupants ou une mutualisation des espaces. Les scénarios sont nombreux mais tous ont en commun de vouloir mettre en cohérence patrimoine et missions municipales et ainsi de satisfaire au mieux les besoins des habitants. \ CLAUDE TROUTTET \

\* Hôtel de Ville, Centre des Alliés, Halles, ateliers municipaux, château, Roselière, gendarmerie, atelier des Môles, centre Saint-Georges, foyer Domon, pôle Batteries-du-Parc, parkings, gymnases, stades, piscines, espaces associatifs, château, musées, médiathèque, écoles, crèches... (liste non exhaustive).

*Le bâtiment des Halles qui accueille à la fois les services municipaux et des commerces a fait l'objet de nombreux travaux ces dernières années.*

## SPORT POUR TOUS

# Au-delà du handicap

Le multi-accueil Les Pioulis accueille chaque semaine trois enfants de l'Adapei porteurs de handicap dans le cadre d'activités d'éveil moteur. Agés de 7 à 10 ans, ils se mêlent aux enfants (2-3 ans) de la crèche montbéliardaise pour 30 minutes de sport au gymnase Victor Hugo. Un rendez-vous régulier organisé par le service des sports. Ensemble, ils grimpent, sautent et se défoulent avant de reprendre le chemin de l'Institut Médico-Educatif. Depuis septembre, de réels progrès sont constatés par l'éducatrice spécialisée et les animateurs sportifs de la Ville. En participant régulièrement à l'activité, ils ont pris davantage confiance en eux tout en travaillant leur équilibre physique. Sans parler de la complicité développée avec leurs petits camarades de la crèche qu'ils côtoient aussi le mercredi autour d'une activité musicale. \ FAM



## INSCRIPTIONS SCOLAIRES

# Prenez les devants !

Les parents qui souhaitent inscrire leur(s) enfant(s) dans l'une des 24 écoles de Montbéliard peuvent se rendre dès à présent au service Affaires scolaires (au plus tard avant la fin du mois de juin). Cette démarche est obligatoire lorsqu'un enfant est scolarisé pour la première fois dans une école de la ville (entrée en maternelle, arrivée dans la commune) ou en cas de déménagement impliquant un changement d'établissement.

Renseignements et liste des documents à présenter sur [www.montbeliard.fr/viequotidienne/enfance\(3-11ans\)](http://www.montbeliard.fr/viequotidienne/enfance(3-11ans))  
Accueil du public - centre des Alliés : du lundi au vendredi de 10h à 12h et de 14h à 17h30

## VOIRIE

# Verbalisation électronique

Le PV remis en main propre ou déposé sur le pare-brise, c'est fini ! Désormais, le PV est rédigé sur un boîtier électronique par chaque agent habilité (policier municipal, ASVP) ou prochainement constaté via les caméras de vidéo-protection. Il est ensuite transmis au Centre national de traitement des contraventions de Rennes qui enverra chez le contrevenant une amende qu'il devra régler. Toutes les infractions routières sont bien sûr concernées.

\* Agent de surveillance de la voie publique.

# Conseil municipal et réunions de quartier

Le prochain **Conseil municipal** aura lieu le lundi 20 mars à 18h dans la salle du Conseil de Pays de Montbéliard Agglomération. La séance est ouverte au public.

## Réunions de quartier

- Centre-ville - mardi 7 mars à 19h30 au Centre Saint-Georges
- Batteries-du-Parc - jeudi 9 mars à 18h au Centre Léo Lagrange
- Chiffogne - mardi 22 mars à 18h à l'Espace Thourot
- Citadelle - mardi 28 mars à 18h à l'Ecole élémentaire de la Citadelle
- Faubourg de Besançon - jeudi 13 avril à 18h à l'Ecole Jules Grosjean

## DÉBAT D'ORIENTATIONS BUDGÉTAIRES

# « Nous sommes en mesure de réinvestir »



Le centre-ville va bénéficier d'un plan d'actions qui s'échelonnent sur plusieurs années.

Le 13 février, les élus ont examiné les orientations budgétaires pour 2017. Un exercice obligatoire avant le vote du budget prévu fin mars. On retiendra que la situation s'améliore en dépit d'une baisse continue des ressources financières. La maîtrise du budget de fonctionnement et la renégociation systématique de la dette permettent de

conserver une enveloppe d'investissement satisfaisante sans toucher aux taux d'imposition. Mieux encore, l'année 2017 marquera le retour des grands projets avec notamment les travaux de l'Acropole - parvis de la Gare - rue de la Schliffe pour l'arrivée des lignes de bus EvolitY, en collaboration avec Pays de Montbéliard Agglomération, la construction d'un nouvel équipement scolaire en remplacement de l'école Sous-la-Chaux ou encore la redynamisation du centre-ville. \ \

*Non, il ne s'agit pas d'un espace mal entretenu, mais d'un choix délibéré de traitement différencié d'un espace à vocation rustique.*



## PAROLE D'ÉLU

**Philippe Bruyère,**  
adjoint au maire en charge de la voirie,  
des réseaux, de la propreté, de  
l'environnement et des espaces verts

« Passer au Zéro phyto est un objectif, une démarche progressive que nous allons étaler sur l'année 2017. Durant, cette période nous pourrons continuer à utiliser si nécessaire, des produits phytosanitaires à faibles risques ou bio-contrôle à base de molécules végétales. Nos agents devront néanmoins porter un équipement de protection pour respecter la réglementation en vigueur, ce qui ne veut pas dire qu'il y a un danger pour les populations voisines. »



## ENVIRONNEMENT

# Objectif Zéro phyto

Grenelle de l'environnement I et II, Conférence sur le climat de Paris (COP21)... Face aux dangers qui menacent l'ensemble des écosystèmes planétaires, la France a pris des mesures pour limiter l'impact des activités humaines sur l'environnement. Parmi elles, figure l'interdiction pour les collectivités de recourir, à compter du 1<sup>er</sup> janvier 2017, aux produits phytosanitaires pour l'entretien des espaces publics\*. Comme toutes les communes, la Ville de Montbéliard s'adapte à la nouvelle réglementation avec pour objectif d'arriver au zéro phyto. Les particuliers sont également concernés.

D'ici vingt-cinq à cinquante ans, même les primates pourraient avoir disparu ! C'est dire l'ampleur de la catastrophe à laquelle nous assistons ou plutôt nous participons. Car, il faut bien le reconnaître, dans une très grande majorité des cas, la disparition des écosystèmes et l'extinction des espèces vivantes, est imputable à l'homme. Comble de l'histoire : ce faisant, il en vient à menacer sa propre existence. S'il n'est jamais trop tard pour bien faire, il est désormais urgent d'agir. Depuis des années, scientifiques, comités d'experts, associations de défense de l'environnement... militent pour que les comportements changent entraînant dans leur roue les pouvoirs publics. La France a ainsi décidé d'un certain nombre d'actions au rang desquelles figure l'interdiction d'utiliser les produits phytosanitaires réputés dangereux pour l'environnement et la santé humaine. Ainsi, depuis le 1<sup>er</sup> janvier, les communes n'ont plus le droit d'utiliser ces produits pour entretenir les espaces publics. Une décision qui contraint les collectivités à se réorganiser et à recourir à d'autres méthodes pour préserver les rues, les parcs et les jardins de ce qu'on

doit, désormais, appeler les herbes indésirables ou plus savamment, les adventices. A Montbéliard, les jardiniers municipaux ont pris la mesure du problème, il y a déjà quelques années, en réduisant progressivement l'emploi des pesticides, herbicides, insecticides, fongicides... La protection biologique intégrée (coccinelles par exemple) a été introduite dans les serres municipales en 2003. Les traitements chimiques y sont depuis proscrits. Un plus pour la santé des agents, lorsqu'on sait que l'inhalation de ces substances est bien plus préjudiciable pour la santé que

## Notre regard doit changer

leur ingestion par l'eau ou les aliments. « En dix ans, la Ville a réduit de moitié la quantité de produits chimiques employée pour entretenir les espaces publics », explique Philippe Bruyère, adjoint au maire en charge de la voirie, des réseaux, de la propreté, de l'environnement et des espaces verts. Les équipes du cimetière et de la voirie n'en utilisent plus depuis trois ans. Seul le service Environnement Espaces verts y recourait encore, l'an

passé, pour les massifs de fleurs et les aires sablées. Désormais, les jardiniers devront faire sans. Enfin presque, car l'interdiction ne s'applique qu'aux plus nocifs d'entre eux. Une liste de produits autorisés utilisés en agriculture biologique, par exemple, ou dits de bio-contrôle, leur permet de traiter en dernier recours une culture attaquée par une maladie ou une colonie d'insectes ou encore des surfaces perméables difficiles à désherber. Néanmoins, c'est une petite révolution pour les agents des collectivités qui depuis les années 70 avaient l'habitude de se promener avec leur pulvérisateur pour débarrasser les pelouses des mauvaises herbes et maintenir les espaces publics irréprochables. C'en est une également pour les Montbéliardais. Car eux aussi devront s'habituer à un environnement urbain plus naturel et plus spontané. « Notre regard doit changer. Il ne faut plus considérer la présence d'herbes folles ou indésirables comme un manque d'entretien, mais comme un signe de bonne santé de notre environnement » précise Philippe Bruyère. Pour autant, il n'est pas question de laisser les choses partir à vau-l'eau. « La préservation de l'environnement est aujourd'hui une priorité, elle doit l'être d'ailleurs pour chacun d'entre nous. Mais cela ne veut pas dire que nous allons laisser la

\* à l'exception des cimetières et terrains de football.

## Qu'est-ce qu'un produit phytosanitaire ?

Destinés à protéger les cultures et à régulariser les rendements, les produits phytosanitaires ou pesticides ont été employés massivement durant des décennies pour lutter contre les maladies, les rongeurs, les champignons... et ce par les agriculteurs, les collectivités et les particuliers. On parle de 60 000 à 70 000 tonnes déversées en France chaque année. Une catastrophe écologique au regard de la dangerosité des molécules.

## Le saviez-vous ?

Selon le seuil réglementaire de potabilité de l'eau destinée à la consommation humaine, il suffit d'un gramme d'une molécule de pesticide (ou produit phytosanitaire), quelle qu'elle soit, pour rendre impropre à la consommation 10 millions de litres d'eau. A titre indicatif, un petit pulvérisateur (5 L), pour désherber sa terrasse ou ses allées peut contenir jusqu'à 60 grammes de molécule. Il suffit de faire le calcul...

## Naturel mais toxique



Les agents municipaux doivent porter un équipement de protection, même pour des produits d'origine naturelle.

Ce n'est pas parce qu'un produit est à base de substance naturelle qu'il est inoffensif pour l'environnement ou les utilisateurs. Les préparations utilisées par les jardiniers amateurs peuvent dans une certaine mesure se révéler tout aussi néfastes. Ce qui nuit alors n'est pas tant la molécule mais la quantité déversée dans la nature. Ainsi, par les propriétés du cuivre, la bouillie bordelaise utilisée à grands jets d'arrosoirs aseptise et appauvrit les sols. De même par son acidité, un produit naturel peut nécessiter le port d'un équipement de protection.



La Ville a déboursé 75 000 euros pour s'équiper de matériels de désherbage. Une somme subventionnée à 80% par l'Agence de l'eau Rhône Méditerranée Corse.



*nature envahir les rues et les places de la ville. Nous continuerons bien sûr à entretenir avec un maximum de soin les espaces publics, rassure l' élu. Mais nous le ferons différemment.* » Pour cela les services se sont dotés de matériels de désherbage manuels et mécaniques allant de la simple binette à la débroussailleuse et la balayeuse compacte, équipées de brosses métalliques. Les seuls outils a priori qui soient véritablement inoffensifs pour l'environnement ou presque. Reste que pour entretenir manuellement ou mécaniquement 120 km de voirie et 154 ha d'espaces verts, il faut une armée. Ce dont la mairie ne dispose pas évidemment. Alors, dans les services, les responsables planifient, organisent les tournées, prévoient les cycles de passages en fonction des types de surface et incitent les agents à s'armer de patience et de courage. Car quelques jours seulement après le passage des équipes d'entretien, les herbes ont déjà repoussé. « *Le désherbage manuel est une tâche ingrate, extrêmement chronophage et peu gratifiante pour le personnel* », confient les responsables des services Espaces verts et Voirie. En effet, il faut quatre à cinq fois plus de temps pour désherber une surface à la main qu'à l'aide d'un produit chimique. Ce qui décale d'autant, bien sûr, la

réalisation des autres travaux. Pour tenir leurs objectifs, les services imaginent des solutions complémentaires. Comme recourir davantage au paillage des massifs pour ralentir la pousse des adventives et faciliter leur arrachage ou planter des essences ou des variétés locales plus résistantes et qui présentent un beau couvert végétal, remplacer les surfaces en sablé ou pavées par du béton brossé ou de l'enrobé... C'est aussi la raison d'être du plan de gestion différenciée adopté par le service Espaces verts. Celui-ci

## De la patience et du courage

prévoit un entretien différent selon la nature, l'usage et la localisation des espaces. Ainsi, les espaces de représentation (ou vitrine) situés au centre-ville ou aux entrées de villes bénéficient d'un traitement particulièrement régulier et soigné, tandis que les talus et accotements ne reçoivent qu'un entretien limité, le plus souvent pour assurer la sécurité routière. Avec l'abandon des produits phytosanitaires, c'est donc un changement de culture qui s'opère chez les professionnels. Les particuliers bénéficient d'un sursis puisqu'ils ne seront concernés par cette mesure que dans deux ans. Au 1<sup>er</sup> janvier 2019, ils devront dire adieu au Roundup et autres traitements chimiques, certes pratiques, mais nocifs pour l'environnement et la santé.

## MIEUX JARDINER

## « Il faut changer nos modes de pensée »

L'interdiction d'utiliser les produits phytosanitaires pour les particuliers entrera en vigueur au 1<sup>er</sup> janvier 2019. Josiane Goepfert du Potager d'une curieuse, convaincue des bienfaits de la permaculture, donne ses conseils pour se préparer à la transition.

« Les alternatives sont depuis longtemps en œuvre chez les jardiniers bios, mais ne sont pas suffisantes. Tant que nous raisonnerons en termes de suppression de l'herbe indésirable, des parasites et des maladies, nous ferons fausse route. Cette vision des choses nous vient des produits chimiques eux-mêmes, des recyclés de la dernière guerre mondiale dont la vocation première était de supprimer l'ennemi. Les plantes savent se défendre de leurs prédateurs, à condition de leur laisser un écosystème accueillant pour les auxiliaires et un sol vivant. C'est ce renversement de mode de pensée qui sauvera nos cultures et nos gazons. Aussi dorénavant il ne s'agit plus de remplacer des produits interdits par des produits encore autorisés. Commençons plutôt par planter des arbres, des haies à plusieurs espèces végétales, installer une mare, comprendre comment fonctionnent ces éléments les uns avec les autres. Arrêtons de labourer, de fraiser à tout va et alimentons la vie du sol avec des paillages.

Assistons nos fruits et légumes avec des préparations végétales (tisanes, macérations, décoctions), du compost. Offrons le gîte et le couvert à tous les animaux qui régulent les suceurs de sève et autres bêtes malvenues quand elles sont en excès. Cultivons les engrais verts, les fleurs au milieu des choux pour perturber la piéride, par exemple, semons des variétés résistantes et locales, installons des pièges sur les fruitiers, limitons les arrosages, soyons sages au moment de la fertilisation... Alors et seulement alors, oui, une simple tisane mélangée à une macération d'ortie pourra sauver une culture des pucerons, une simple brumisation à l'eau fera fuir les altises des feuilles de navets. Mais ne cherchez pas leurs cadavres, et ne dites pas que ça ne fonctionne pas si vous ne les trouvez pas. Car il se peut que les pucerons aient subi une mutation ailée et soient allés voir ailleurs et que les limaces n'aient plus eu d'appétit et se soient enfouies dans la terre pour y mourir. La démarche est différente, le paradigme nouveau et efficace. » \JG

Josiane Goepfert propose des stages de jardinage selon les lois de la nature.

Pour plus d'information : <http://potagerdunecurieuse.free.fr>



DR

## Des enjeux vitaux

L'usage des produits phytosanitaires, que ce soit en agriculture, en horticulture, pour l'entretien des massifs et parterres en ville, dans les potagers et jardins privés présente un double enjeu environnemental et sanitaire. Environnemental, car la diffusion de ces produits dans le milieu naturel (eau, air, sols) nuit gravement aux écosystèmes et menace directement des espèces non ciblées par les traitements. Sanitaire, parce que les personnes exposées à ses substances, celles qui les appliquent, celles qui les inhalent, les absorbent, c'est-à-dire tout un chacun, s'expose selon un nombre croissant d'études à des problèmes de santé plus ou moins graves.

## Désherber devant chez soi ?

A Lure (70), les habitants ont l'obligation de désherber devant chez eux, de la même manière qu'ils doivent déneiger les trottoirs au droit de leur habitation en hiver. Une manière d'associer la population aux efforts de la municipalité pour entretenir l'espace public et le conserver propre. Ce n'est évidemment pas la seule collectivité à avoir franchi ce pas. La métropole de Brest a, elle aussi, fait appel aux habitants, pour débarrasser les trottoirs des herbes folles devant chez eux. A Montbéliard pas d'obligation pour l'heure, mais les bonnes volontés sont les bienvenues. Si entre deux passages des équipes municipales, vous constatez que les herbes ont à nouveau envahi les bordures du trottoir, prenez une binette et arrachez-les. Cela évitera qu'elles ne montent en graines et se multiplient. Pensez que désherber c'est aussi une activité physique et qu'à ce titre c'est bon pour la santé ! Et si le voisin vient vous donner un coup de main, c'est du lien social qui se tisse. Alors, vive le désherbage !

Dossier réalisé par **Laurent Labydoire**.

Les véhicules exposés font la fierté de leurs propriétaires.



## COLLECTION

### Ça roule toujours pour le Club des Vieux Volants

Avec plus de 40 ans d'existence au compteur le club des « Vieux Volants » de Sochaux carbure toujours avec autant d'énergie. Les 4 et 5 mars, il organise à la Roselière le salon de la voiture ancienne.

C'est avec une mythique Peugeot 601 de 1934 refaite à neuf que débutera le salon de la voiture ancienne (ex-bourse d'échanges) du Club des Vieux Volants Francs-Comtois. Collectionneurs à leurs heures et amateurs avisés se retrouveront les 4 et 5 mars pour troquer ou échanger pièces de voitures en tous genres : « Seront présents sur le salon des spécialistes de la rénovation du cuir et du chrome et des experts du bosselage qui effectueront des démonstrations », précise Alain Mathey président de l'association. De la Peugeot 402 au

toit rétractable de 1936 à la berline 203 découvrable, en passant par une magnifique 404 de 1960 aux lignes très américaines... le public amateur de belles carrosseries pourra apprécier ! Les motards ne seront pas en reste puisqu'ils pourront échanger de précieux conseils sur la mécanique de leurs puissants deux roues. A ne pas manquer. \ ANNE-THÉRÈSE RAGUIN \

Renseignements : samedi 4 mars de 9h à 18h et dimanche 5 mars de 10h à 17h - entrée 2,50 € Possibilité de restauration sans réservation - contact Alain Mathey au 03 81 30 08 01 - mail : clubvieuxvolantsfc@free.fr

## FERME DU MONT-CHEVIS Salles à louer !

Les salles du Bois bourgeois, aménagées dans la ferme du Mont-Chevis rénovée, (voir MESS n°8) sont désormais disponibles à la location et offrent moult possibilités pour les professionnels, les associations ou les particuliers. Les trois espaces disponibles sont en effet modulables selon les besoins : salle d'accueil et de réception, salon et grande salle peuvent être réservées ensemble ou séparément et chacune d'elle peut se configurer à l'envi. Réunion, congrès (135 personnes peuvent être accueillies), conférence, repas entre amis ou collègues, mariage, anniversaire, pot de départ en retraite, avec ou sans traiteur... tout est envisageable. Paperboard, vidéoprojecteur, chaises, vaisselle, frigo, unité de réchauffage... tout est prévu. Y compris cimaises et vitrines si l'idée venait à un artiste local d'y présenter une exposition... \ ct

Renseignements : Erttis solutions au 06 08 09 09 95 ou [contact@erttis-solutions.com](mailto:contact@erttis-solutions.com) / [www.erttis-solutions.com](http://www.erttis-solutions.com)



Espaces, prestations, équipements, Didier et Cédric Sittre s'adaptent aux besoins.



# tribunes politiques

En vertu de la loi du 27 février 2002, cet espace est réservé à l'expression politique des composantes du conseil municipal. Les fautes d'orthographe ou de syntaxe appartiennent à leurs auteurs.

## MAJORITÉ -

### Quand le bâtiment va ... mieux !

L'année 2016 a été riche en dépôt de permis de construire à Montbéliard par rapport aux années précédentes. Ce sont plusieurs opérations d'envergure qui sont prévues et seront réalisées prochainement : complexe sportif futsal route d'Audincourt (à l'étude depuis 7 ans et non réalisé...), construction d'un centre de radiologie et de dialyse au Mittan en complément des actuelles activités médicales, réalisation de 9 pavillons traditionnels au Mont-Chevis complété par la construction de 7 pavillons ossature bois, construction de 24 logements étudiants à la Petite-Hollande pour accompagner la construction de la future école d'infirmières qui ouvrira ses portes en Septembre 2018, construction d'un équipement sportif de renom dédié au karting dans le quartier du Pied-des-Gouttes. Sans oublier le rachat du site de l'hôpital par un investisseur local qui le transformera en un nouveau quartier

de qualité proche du centre-ville. A tous ces nouveaux projets s'ajoute la future construction de la nouvelle école Sous-la-chaux en remplacement de l'actuelle, vieillissante et peu adaptée aux besoins actuels. Les premiers travaux d'aménagement de l'Acropole ont démarré : ils permettront d'améliorer la qualité des transports publics tout en embellissant le secteur du château. Cette dynamique de construction, publique et privée, qui n'existait plus depuis de trop nombreuses années, prouve que la confiance en l'avenir revient et prouve - malgré quelques remarques d'esprits chagrins qui n'en n'ont jamais fait autant - qu'on peut croire encore au développement de Montbéliard. C'est grâce au travail de tous les opérateurs - publics et privés - que nous redonneront à Montbéliard l'attractivité nécessaire à son renouveau. C'est aujourd'hui ce message positif qu'il convient de relayer à tous les Montbéliardais !

MN. Biguinet, JC. Passier, M. Panisset, A. Gauthier, A. Ambert, P. Duvernoy, L. Jeanblanc, P. Tissot, G. Bensaou, P. Bruyere, L. Roudet, L. Cuenin, A. Ezzahar, F. Gonand, M. Peduzzi, P. Lhomme, G. Cuchet, JM. Aveline, G. Maillard, F. Niggli, V. Chavey, K. Djilali, H. Henriet, C. Froppier, S. Guillaume, R. Pluche, C. Schmitt. Liste MONTBELIARD RENOUVEAU

## OPPOSITION -

### Orientations communales.....strictement privées

Le 13 février, la séance du Conseil Municipal était dédiée aux orientations budgétaires. Moment important de la Collectivité, le Débat d'Orientations Budgétaires établit normalement les priorités que se fixe la municipalité pour répondre aux défis à venir que représentent la place de Montbéliard au sein de la nouvelle Agglomération, les déplacements et les mobilités, l'attractivité du cœur de ville, les politiques sociales, éducatives, culturelles qui sont sources d'émancipation. Malheureusement, ces préoccupations n'étaient pas à l'ordre du jour. Les élus se sont seulement appropriés les initiatives portées exclusivement par les entreprises privées. L'action de la Commune se réduit désormais à la fonction d'opérateur foncier. Est-ce véritablement le rôle d'une Collectivité Territoriale ? NON ! L'énumération des

projets privés est un trompe-l'œil. Elle masque l'absence de vision globale qui doit présider à l'action d'une équipe municipale. Au 4ème exercice budgétaire, la ville n'a toujours pas de projets pour la culture, la jeunesse, l'éducation, l'emploi et le social : en résumé RIEN pour le vivre ensemble et les Montbéliardais. Or, la solidarité entre les personnes, entre les générations et entre les territoires relève de la puissance publique. Il est temps de remettre l'intérêt général au cœur de l'action publique.

M. Chenus Marthey, R. Ceglinski, E. Lançon, M. Chiappa-Kiger, F. Baquet-Chatel.

Liste POUR MONTBELIARD, ENSEMBLE POURSUIVONS

### Le navire de la "patronne" prend l'eau

L'autoritarisme qui a été mis en évidence en septembre 2014; la pression de me Biguinet reste présente sur certains adjoints menés à la baquette. D'autres essayent de corrompre le vote du FN de peur de perdre la face auprès du LR et de l'opposition. Les présidentielles arrivent, 141000 habitants de PMA doivent se positionner pour voter pour une démocratie juste et claire, et non manipulatrice et mensongère. Je compte sur tous les habitants de PMA pour faire parler les urnes afin que cesse toutes ses manigances. .

Annick Liaudat  
Isabelle Gastineau. FRONT NATIONAL

### Les infrastructures à Montbéliard

L'installation prochaine du Kart Indoor au Pied des Gouttes est une bonne nouvelle pour l'attractivité de notre ville. Je suis certain que ce projet va attirer beaucoup de nouveaux clients pour le bonheur des commerçants. Par contre la situation des commerçants du centre ville continue de s'aggraver et malheureusement elle n'est pas prête de s'améliorer faute de projet de la municipalité. Pourtant il y a beaucoup d'opportunités...!

I. Ciftci.  
Liste MONTBELIARD, UN AVENIR ENSEMBLE

## ARCHIVES MUNICIPALES

# Les curieux sont les bienvenus

Aux Archives municipales, on trouve tout ! Des vieux papiers, des parchemins, des photos, des journaux, des livres, des registres, des plans, des rapports et autres correspondances qui racontent tout de l'histoire de la ville et de ses habitants. Un patrimoine discret mais extrêmement précieux.

« Il n'y a aucun sujet qu'on ne peut documenter ». Pas même le plus inattendu, tel celui de Big Nose, ce hors-la-loi mythique du far west américain. Ce voleur de chevaux, ce détrousseur de diligences et de trains, ce bandit sans foi ni loi, était en fait un vrai Trissut, né à Montbéliard ! Le résultat d'une recherche passionnante, d'une enquête minutieuse, menée par un chercheur bisontin au fil des registres d'état-civil. Une précieuse source d'information parmi les dizaines d'autres qui constituent le fonds des Archives municipales. Loin des idées reçues, en effet, celles-ci recèlent bien d'autres trésors que des vieux papiers jaunis... L'on peut même affirmer qu'elles sont le reflet de la vie sociale, économique, politique, culturelle et intellectuelle de Montbéliard, de son pays et de ses habitants.

« Nous avons quatre missions, détaille Flora Beaumann, la responsable des lieux, nous collectons, nous classons, nous conservons et nous communiquons tout document en lien avec l'histoire ou la mémoire locale ». Tout le patrimoine municipal y est donc conservé, tous les actes administratifs tels permis de construire, plans cadastraux, procès-verbaux de conseil municipal, listes électorales, travaux... « Chaque mission des services de la Ville est décliné en documents, qui sont triés et classés. » Très utiles pour qui chercherait à justifier un droit de propriété ou tout simplement qui s'intéresserait à l'évolution de son quartier ou à l'historique de sa maison. Le patrimoine privé aussi puisqu'on y trouve des archives familiales, d'associations ou d'entreprises locales,

l'occasion, par exemple, de retrouver une feuille de paie pour constituer un dossier de retraite. Au total, des milliers de documents préservés, stockés dans des salles de réserve, aux conditions de température et de lumière strictes. Le plus ancien ? « La Charte de la Ville de 1283. » Le plus récent ? « L'Est républicain d'aujourd'hui ! »

## Tournées vers l'avenir

Car les Archives se sont aussi 292 titres de journaux et périodiques, d'hier et de maintenant, nationaux ou locaux, qui témoignent du quotidien montbéliardais et ce depuis 1850 ! Elles disposent également d'une photothèque pourvue de milliers de photos et cartes postales ainsi que d'une bibliothèque riche de plus de 3000 ouvrages dont une grande partie peut être empruntée. Des récits d'une vie paysanne aux médaillés montbéliardais de Sainte-Hélène, de l'histoire du FCSM à celle de la résistance locale, des écoles, des cours d'eau, du parler comtois, « il y a de quoi satisfaire toutes les curiosités et alimenter toutes les recherches ! ». Sur place mais également en ligne via le site internet de la Ville, qui permet à chacun, soit de repérer des

dossiers qui pourront être consultés en salle de lecture soit de consulter directement les documents numérisés. Deux périodiques sont également téléchargeables. Ils sont trimestriels, créés par le service pédagogique des Archives et destinés à un public scolaire. Mais pas seulement. Nos petites histoires et Zoom s'adressent à tous les curieux, à tous les amoureux de l'histoire locale. Pourquoi les Grands jardins n'en sont-ils plus ? Où disparaît la Lizaine ? Comment vivait-on au Moyen-Age à Montbéliard ? Quelles entreprises ont permis l'essor de l'industrie locale ? Les thèmes sont si variés que l'on se demande si l'on connaît vraiment la ville où l'on vit... Internet devient donc un outil formidable pour la faire découvrir au plus grand nombre. Car les Archives municipales, axées par définition sur le passé, sont résolument tournées vers l'avenir... \ CLAUDE TROUTTET \



Archives municipales  
 Chatel devant  
 Tél : 03 81 99 22 49  
 archives.municipales@montbeliard.com  
<http://www.montbeliard.fr/culture-loisirs-et-sport/archives-municipales.html>  
 Ouverture au public du lundi au vendredi de 14h à 17h30. Inscription gratuite sur présentation d'une pièce d'identité.

DORMIR SOUS  
DES LAMPES UV,  
CE N'EST PAS  
UNE VIE.

C'EST CELLE  
DE MA FILLE.



# RECHERCHE DES BÉNÉVOLES

Contact : Jacques MILLOT  
E-mail : [telethon25@afm-telethon.fr](mailto:telethon25@afm-telethon.fr)  
Téléphone : 03 81 47 99 17

AFM TELETHON - Coordination Doubs Vallée  
4 chemin de l'Ermitage - Immeuble le Pulsar - 25000 BESANCON  
Site Internet : <http://www.afm-telethon.fr>

## SAS ETS MÉTAUX PRÉCIEUX — ACHAT OR ARGENT PLATINE —

*Boutique*

17 faubourg de Besançon  
25200 MONTBÉLIARD

Ouvert du mardi au samedi  
de 9h à 12h et de 14h à 18h

Expertise gratuite  
09 81 67 71 38

UN BON CONSEIL :  
COMPAREZ  
AVANT DE VENDRE

Paiement selon la loi en vigueur

PRIX, EXPERTISES, PESAGE EFFECTUÉS DEVANT VOUS EN TOUTE TRANSPARENCE

## NOUS ACHETONS



BIJOUX OR OU ARGENT  
anciens, cassés ou dépareillés

OR DENTAIRE



TOUTES LES PIÈCES  
or ou argent



DÉPOSER VOS  
RADIOGRAPHIES



TOUTE L'ARGENTERIE  
Argent massif ou métal argenté

LINGOTS D'OR  
ET D'ARGENT



TOUT OBJET  
en étain ou en bronze

SIRET 793 471 392 000 19



## MONTBÉLIARD

Locaux professionnels, bureaux  
ZAC DU PIED DES GOUTTES  
Surfaces de 51 à 159 m<sup>2</sup>



Contact :

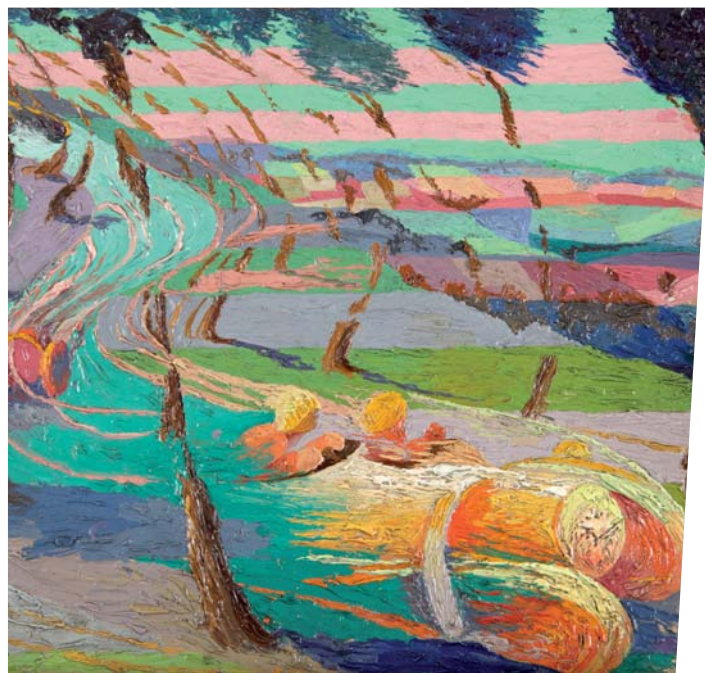
Tél. 03 81 53 17 31

Pas de frais d'agence

## La musique des couleurs (Henry Valensi - 1883-1960)

En 1909, un peintre impressionniste, campé dans un jardin, reproduit sur sa toile le site de l'Acropole à Athènes. Il découvre alors que le premier plan, un rideau d'arbres, se révèle tout aussi important que la vue lointaine du monument aux tons chauds. Souhaitant harmoniser l'ensemble, le jardin devient rose. Henry Valensi vient de saisir que seules les « résonnances sentimentales des couleurs » peuvent donner un rythme à sa peinture, ce qu'il développera pendant près de cinquante ans. La rétrospective de cet artiste raconte l'histoire d'un homme né à Alger en 1883, venu étudier l'art à Paris en 1898, alors que la photographie et le cinéma révolutionnent l'image et introduisent le mouvement dans la peinture de ce début de siècle. Une centaine d'œuvres et de documents éclairent l'itinéraire de ce peintre de la modernité, chef de file du mouvement Musicaliste dès 1932. Symphonies, nocturnes, fugues et préludes sont les titres d'immenses toiles célébrant couleurs et saisons, concentrant le temps et l'espace dans une nouvelle expression pluri-sensorielle. \ av

**Musée du château des ducs de Wurtemberg, du 15 avril au 17 septembre**  
**Renseignements au 03 81 99 22 61**



Henry Valensi - *Etude pour expression de l'automobile*. 1920, Huile sur toile, 23.5x33 - Archives Galerie Le Minotaure



## 7'Elles qui ont carte blanche

Elles sont sept. Elles sont toutes artistes dans l'âme. Elles exposeront ensemble leurs créations à la médiathèque du 8 mars au 1<sup>er</sup> avril. Une carte blanche éclectique où peinture, photo, céramique, bijoux, sculpture se côtoient et se complètent. Un apéritif littéraire est également prévu histoire de mettre en lumière, aussi, la littérature.

Et divers ateliers réuniront ces passionnées et visiteurs, enfants ou adultes. Car 7'Elles sont aussi sept visions du monde qui se partagent !  
**Programme, renseignements et réservations auprès de la médiathèque, au 03 81 99 24 24 ou sur [www.montbeliard.fr](http://www.montbeliard.fr)**



## 11<sup>e</sup> Fête mondiale du conte à Montbéliard

La 11<sup>e</sup> édition de la Fête mondiale du conte aura lieu du 15 au 19 mars. A Montbéliard, Maraconte, Safariconte et Grande nuit de contes sont au programme. Avec 64 représentations par plus d'une vingtaine de conteurs et musiciens sur 42 lieux répartis dans 26 communes, la Fête du conte, créée en 2007, est désormais célébrée à travers toute la région Bourgogne Franche-Comté.

**Renseignements : Gakokoé / 03 81 91 22 83 / [www.gakokoe.com](http://www.gakokoe.com)**



## Carnaval : Les deux font la paire !

La 14<sup>e</sup> édition du Carnaval de Montbéliard aura lieu dimanche 9 avril dans le centre-ville. Organisée par le Collectif Mani&Fest, elle aura pour thème les célèbres duos de la BD, du cinéma ou de la TV : Bonnie & Clyde, Tintin & Milou, Véronique & Davina ou encore Satanas & Diabolo... La grande parade rassemblera une douzaine de chars. Il y aura également des animations, de la musique, des confettis et des beignets. Rendez-vous à 14h30 à la Roselière.

**Renseignements : 03 81 91 86 26**



## Les quatre saisons : le printemps !

En 2017, le Festival des Quatre saisons revient pour sa neuvième édition avec toujours autant d'humour. Rendez-vous, donc, pour le printemps du 16 au 18 mars. Au programme, l'inflammable David Azencot, puis la folie bienfaisante de Jeremy Vaillot... Vendredi, place à Redouanne Harjane dans son nouveau spectacle à la fois drôle et absurde. Pour finir, le public pourra goûter à l'humour de Daniel Camus... Avant de l'adopter certainement !

**Les Bains Douches - La scène à 20h30**  
**Renseignements : 03 81 99 24 15 /**  
**www.montbeliard.fr/quatresaisons**  
**Tarif : 8 € par spectacle**



## L'Orchestre Victor-Hugo et les Indiens

Les jeunes de l'Orchestre Victor Hugo-Franche-Comté devraient livrer le meilleur d'eux-mêmes avec l'interprétation de *Nuage Rouge*. Un récit poétique écrit par Vincent Cuvellier, sur une musique de Jean-François Verdier qui met en scène la rencontre d'Eagle, un Indien de la tribu des Arapahos et de Jim, un Afro-américain, clarinettiste de jazz. Leurs péripéties seront retranscrites en direct par le dessinateur Baron Brumaire. Assurément un régal !

**Théâtre de Montbéliard, le 11 avril à 20h**  
**A partir de 8 ans. Renseignements**  
**au 0 805 710 700**



## Zone d'ombres...

C'est la maison du Professeur Archibald. Lumière tamisée, ambiance feutrée... De pièce en pièce, les visiteurs sont acteurs, spectateurs. Ils expérimentent, manipulent. Ils jouent avec les ombres, les découvrent, les superposent, les laissent filer ou les capturent. Un voyage instructif, pédagogique mais surtout poétique !

**Ombres et Lumières à partir du 27 mars**  
**au Pavillon des sciences. Dès 5 ans.**  
**Renseignements au 03 81 91 46 83**  
**www.pavillon-sciences.com**



## Finale Nationale de Force Athlétique

Montbéliard accueille la finale nationale de force athlétique les 25 et 26 mars à l'espace Victor Hugo. La compétition, ouverte au grand public, est organisée par Montbéliard Haltérophilie Musculation. Elle se déroulera en deux temps : squat, développé couché et soulevé de terre auront lieu le samedi et développé couché individuel, le dimanche. Cette rencontre compte pour les championnats d'Europe et du monde.

**Renseignements : 06 88 24 35 29 /**  
**montbeliardhmfa@gmail.com**

**Erratum : les illustrations exposées à l'Ascip jusqu'au 1<sup>er</sup> avril sont l'oeuvre de Cécile Metzger et non Isabelle Metzger comme indiqué dans le magazine précédent.**



## Exposition photo

Du 1<sup>er</sup> au 30 avril, la Médiathèque célèbre la photographie en exposant les plus beaux clichés des participants au concours pour photographes amateurs qui s'est déroulé entre le 1<sup>er</sup> janvier et le 28 février, à l'échelle de l'aire urbaine. Organisé par la Ville de Belfort et la Ville de Montbéliard, le concours entraine dans le cadre d'un événement national intitulé le Mois de la photo. Au total, 33 photos seront exposées sur le thème de l'art et de l'industrie. A voir absolument. Entrée libre. \ FAM  
**Renseignements : 03 81 99 22 53**

## CONCERTS

### Electropunk #2

JEUDI 9 MARS À 20H30

Avec Meta Meat (Side project Von Magnet - Ant Zen/AudioTauma) + Moaan Exis (Feat. Xav de Punish Yourself) + Sonic Area.

☞ Atelier des Mômes

☞ Renseignements : [www.atelier-des-moles.com](http://www.atelier-des-moles.com)

☞ Tarifs : 8 € au guichet

### Silvia Perez Cruz

VENDREDI 10 MARS À 20H

Chanteuse espagnole folk, jazz et flamenco.

☞ Théâtre

☞ Renseignements : 0 805 710 700

[www.mascenenationale.com](http://www.mascenenationale.com)

☞ Tarifs : 10€ / 20€

### Booze & Glory / 1984

VENDREDI 10 MARS À 20H30

Concert de punk Oi.

☞ Renseignements : [www.atelier-des-moles.com](http://www.atelier-des-moles.com)

☞ Tarifs : 12 € en location / 14 € au guichet

### Sequane Fest IX

SAMEDI 11 MARS À 19H

Avec Impaled Nazarene, Cirith Gorgor, Whiskey Ritual, Malhkebre, Dux.

☞ Renseignements : [www.atelier-des-moles.com](http://www.atelier-des-moles.com)

☞ Tarifs : 20 € en location / 25 € au guichet

### L'instant baroque : Couleurs en vogue aux 18<sup>e</sup> et 19<sup>e</sup> siècles

DIMANCHE 12 MARS À 10H

Visite thématique au cœur des collections à 10h par l'Animation du patrimoine de Pays de Montbéliard Agglomération. Concert à 11h avec le Conservatoire du Pays de Montbéliard, (flûte traversière, violon et basse continue).

☞ Musée d'art et d'histoire - Hôtel Beurnier-Rossel

☞ Renseignements et réservation : 03 81 99 22 53

☞ Entrée libre, dans la limite des places disponibles.

### Dream Images

VENDREDI 17 MARS À 20H30

Concert de piano par Anne Condamin « Dream Images » avec des courtes pièces de Debussy, Barber, Schumann, Montalbeti... qui s'enchaînent sous la forme de petites suites colorées.

☞ Musée du château des ducs de Wurtemberg

☞ Renseignements : 03 81 99 22 61

☞ Entrée libre, dans la limite des places disponibles

### ADX / Ignis Fatuus

SAMEDI 18 MARS À 20H30

Heavy Speed Metal et Trash Death Melodic.

☞ Renseignements : [www.atelier-des-moles.com](http://www.atelier-des-moles.com)

☞ Tarifs : 12 € en location / 14 € au guichet

### The Australian Pink Floyd Show

MERCREDI 22 MARS À 20H

Le groupe rend hommage à Pink Floyd en reprenant leurs codes.

☞ L'Axone

☞ Renseignements : [www.axone-montbeliard.fr](http://www.axone-montbeliard.fr)

☞ Tarifs : 47,70 € à 58,70 €

### The songs & tall tales of Jerry Fish

VENDREDI 31 MARS À 20H

Musique punk latino.

☞ Les Bains Douches - La Scène

☞ Renseignements : 0 805 710 700

[www.mascenenationale.com](http://www.mascenenationale.com)

☞ Tarifs : 8 € / 16 €

### L'Instant Baroque : Quand bijoux et coiffures habillent les portraits

DIMANCHE 2 AVRIL À 10H

Visite thématique au cœur des collections à 10h, par l'Animation du patrimoine de Pays de Montbéliard Agglomération. Suivi à 11h d'un concert avec le Conservatoire du Pays de Montbéliard (musique de la fin de la renaissance, consort de violes de gambe).

☞ Musée d'art et d'histoire - Hôtel Beurnier-Rossel

☞ Renseignements et réservations

au 03 81 99 22 53

☞ Entrée libre, dans la limite des places disponibles

### Caf' Conc' de l'Impossible #2 : Kryptonix + Blacksheep

8 AVRIL À 20H30

Les deux groupes montbéliardais se réunissent pour la première fois sur la même scène.

☞ L'Axone

☞ Renseignements : [www.axone-montbeliard.fr](http://www.axone-montbeliard.fr)

☞ Tarifs : 6 €

### Nuage rouge

MARDI 11 AVRIL À 20H

Lire page 21

☞ Théâtre

☞ Renseignements : 0 805 710 700

[www.mascenenationale.com](http://www.mascenenationale.com)

☞ Tarifs : 10 € / 20 €

### Truckers / Stone Age

SAMEDI 8 AVRIL À 20H

Concert dédié à Jean-Pierre Grangirard. La totalité des entrées sera reversée à sa famille.

☞ Renseignements : [www.atelier-des-moles.com](http://www.atelier-des-moles.com)

☞ Tarif : 10 €

### Bishops green + Jenny Woo Oi ! Héritages

SAMEDI 22 AVRIL À 20H30

Street Punk et Punk Oi.

☞ Renseignements : [www.atelier-des-moles.com](http://www.atelier-des-moles.com)

☞ Tarifs : 8 € en location / 10 € au guichet.

## EXPOSITIONS

### Les 7Elles

DU 7 MARS AU 1<sup>ER</sup> AVRIL

Lire page 20

☞ La Médiathèque

☞ Renseignements : 03 81 99 24 24

### Carte blanche à Yves Sarrieux, artiste numérique

DU 4 AU 29 AVRIL

L'artiste montbéliardais expose peintures et photographies numériques.

☞ La Médiathèque

☞ Renseignements : 03 81 99 24 24

### Accrochage de Jules-Emile Zingg (1882-1942)

JUSQU'AU 31 DECEMBRE

Puisant dans leurs collections et dévoilant de nouvelles œuvres, les musées de Montbéliard mettent en lumière cette figure locale majeure.

☞ Musée des ducs de Wurtemberg

☞ Renseignements : 03 81 99 22 61

☞ Tarifs : 5€ / 3€ / Gratuit pour les moins de 18 ans

### Off-cells

JUSQU'AU 23 AVRIL

Exposition autour des œuvres de Jonas Delaborde et de Thierry Liegeois.

☞ Centre Régional d'Art Contemporain

☞ Renseignements : 03 81 94 43 58 ou

sur [www.le19crac.com](http://www.le19crac.com)

☞ Entrée libre

### Les fossiles : Quelles histoires !

JUSQU'AU 31 DECEMBRE

Gigantesques ou minuscules, insolites ou mystérieux, les fossiles sont les témoignages de l'histoire de la vie sur Terre.

☞ Musée d'art et d'histoire - Hôtel Beurnier-Rossel

☞ Renseignements : 03 81 99 24 93

☞ Tarifs : 5€ / 3€ / Gratuit pour les moins de 18 ans

## Vous avez dit chimie ?

JUSQU'AU 31 MARS

L'exposition "Vous avez dit chimie ?" propose une exploration originale et inédite de la chimie, de la matière brute jusqu'à ses formes les plus élaborées et innovantes.

☞ Pavillon des sciences

☞ Renseignements : 03 81 91 46 83 ou

sur [www.pavillon-sciences.com](http://www.pavillon-sciences.com)

## Ombres et Lumière

DU 27 MARS 2017 À FIN MARS 2018

Lire page 21.

☞ Pavillon des sciences

☞ Renseignements : 03 81 91 46 83 ou

sur [www.pavillon-sciences.com](http://www.pavillon-sciences.com)

## Matières à histoires

DU 27 MARS 2017 AU 7 SEPT 2017

Exploration des matériaux de nos objets du quotidien, une exposition développée et mise en scène par le Pavillon des Sciences en collaboration avec L'INRAP.

☞ Pavillon des sciences

☞ Renseignements : 03 81 91 46 83 ou

sur [www.pavillon-sciences.com](http://www.pavillon-sciences.com)

## Henry Valensi (1883-1960) – la musique des couleurs

15 AVRIL AU 17 SEPTEMBRE

Lire page 20.

☞ Musée du château des ducs de Wurtemberg

☞ Renseignements : 03 81 99 22 61

# CONFÉRENCES

## Mars bleu

MERCREDI 8 MARS

Conférences dans le cadre du Colon Tour.

• 14h : Les facteurs de risques et le rôle prépondérant du dépistage avec les Docteurs Studer (gastro-entérologue) et Rymzhanova (médecin ADECA - FC), madame Gravelle (diététicienne).

• 20h : Bon appétit mon côlon ! Prenez bien soin de votre microbiote. Organisé avec le Bar des sciences et animée par Muriel Thomas directrice de recherche INRA-INSERM.

☞ La Roselière

☞ Renseignements : 03 81 99 21 89

☞ Entrée libre

## Le Bleu

MERCREDI 22 MARS À 18H30

Avec Madame Pommel, professeure au lycée de Lure, organisée par Acropole, Les Amis des Musées de Montbéliard.

☞ Salle voûtée, musée du château de Montbéliard

☞ Renseignement : 03 81 35 42 85

☞ Entrée libre

## La santé mentale et le travail

JEUDI 23 MARS À 18H30

Conférence sur le thème choisi dans le cadre de la semaine d'information sur la santé mentale (13 au 26 mars).

☞ Le Jules Verne

## Rencontre & discussion autour des fossiles

DIMANCHE 2 AVRIL À PARTIR DE 14H

Animée par l'association Archéo Faune Comtoise.

☞ Musée d'art et d'histoire - Hôtel Beumier Rossel

☞ Renseignements : 03 81 99 22 61

☞ Entrée libre

## Dernières nouvelles de l'univers

JEUDI 9 MARS À 18H

Avec François Vernotte, professeur d'astronomie (Université de Franche-Comté).

☞ Université des Portes du Jura

☞ Renseignements : 03 81 31 86 46 ou

03 81 31 86 44

## Bar des sciences : Design, entre émotion et ergonomie

MARDI 14 MARS À 20H

☞ Renseignements : 03 81 97 18 21 ou sur [www.pavillonsciences.com](http://www.pavillonsciences.com)

☞ Entrée libre

## Les enjeux de l'élection présidentielle

JEUDI 16 MARS À 18H

Avec Pierre Mathiot (Sciences Po, Lille).

☞ Université des Portes du Jura

☞ Renseignements : 03 81 31 86 46 ou

03 81 31 86 44

## Les réserves du musée du château

MERCREDI 29 MARS

Visite et rencontres avec Olivier Bracq, taxidermiste.

☞ Musée du château de Montbéliard

☞ Université des Portes du Jura

☞ Renseignements : 03 81 31 86 46 ou

03 81 31 86 44

## Bar des sciences : Français ? Français !

JEUDI 30 MARS À 20H

☞ Renseignements : 03 81 97 18 21 ou

sur [www.pavillon-sciences.com](http://www.pavillon-sciences.com)

☞ Entrée libre

## Quoi de neuf en paléontologie ?

LUNDI 3 AVRIL À 18H

Avec Thierry Malvézy (Musée d'Histoire Naturelle du Neuchâtel)

☞ Université des Portes du Jura

☞ Renseignements : 03 81 31 86 46 ou

03 81 31 86 44

## Bar des sciences : L'amour, au Jardin de Versailles ...

MARDI 4 AVRIL À 20H

☞ Renseignements : 03 81 97 18 21 ou

sur [www.pavillon-sciences.com](http://www.pavillon-sciences.com)

☞ Entrée libre

## Louis Pergaud et la guerre de 1914-1918

JEUDI 13 AVRIL À 18H

Avec Alain Cuenot (Docteur en histoire contemporaine, Versailles).

☞ Université des Portes du Jura

☞ Renseignements : 03 81 31 86 46 ou

03 81 31 86 44

# SPECTACLES

## Dans la solitude des champs de coton

MERCREDI 8 MARS À 20H

Pièce de théâtre avec Anne Alvaro et Audrey Bonnet.

☞ Stade Bonal

☞ Renseignements : 0 805 710 700 ou sur

[www.mascenenationale.com](http://www.mascenenationale.com)

☞ Tarifs : 10 € / 20 €

## Verklärte Nacht

MERCREDI 15 MARS À 20H

Danse avec Rosas, Anne Teresa de Keersmaeker.

☞ Théâtre

☞ Renseignements : 0 805 710 700 ou sur

[www.mascenenationale.com](http://www.mascenenationale.com)

☞ Tarifs : 10 € / 20 €

## 11<sup>e</sup> Fête mondiale du conte

DU 15 AU 19 MARS

Lire page 20.

☞ Multi sites

☞ Renseignements : 03 81 91 22 83 ou sur

[www.gakokoe.com](http://www.gakokoe.com)

## Festival des Quatre saisons : le printemps !

DU 16 AU 18 MARS À 20H30

Lire page 20.

☞ *Les Bains Douches - La Scène*

☞ Renseignements : 03 81 99 24 15 ou sur [www.montbeliard.fr/quatresaisons](http://www.montbeliard.fr/quatresaisons)

☞ Tarif : 8 € par spectacle

## Pattern Recognition

MARDI 21 MARS À 20H

Danse et arts numériques avec Alexander Whitley Dance Company.

☞ *Les Bains Douches - La Scène*

☞ Renseignements : 0 805 710 700 ou sur [www.masceenationale.com](http://www.masceenationale.com)

☞ Tarifs : 8 € / 16 €

## Jeremy Ferrari

SAMEDI 18 MARS À 20H30

Dans son spectacle « Vends 2 pièces à Beyrouth ».

☞ *L'Axone*

☞ Renseignements : [www.axone-montbeliard.fr](http://www.axone-montbeliard.fr)

☞ Tarif : 41 €

## Negative space

MARDI 28 MARS À 20H

Théâtre physique, une première en France, avec Recless Sleepers Mole Wetherell.

☞ *Théâtre*

☞ Renseignements : 0 805 710 700 ou sur [www.masceenationale.com](http://www.masceenationale.com)

☞ Tarifs : 10 € / 20 €

## Death of the pole dancer suivi de Macho dancer

MERCREDI 5 AVRIL À 20H

Danse avec Eisa Jocson.

☞ *Les Bains Douches - La Scène*

☞ Renseignements : 0 805 710 700 ou sur [www.masceenationale.com](http://www.masceenationale.com)

☞ Tarifs : 8 € / 16 €

## Tutuguri

VENDREDI 7 AVRIL À 20H

Danse sonore avec la Compagnie PLI, Flora Détraz.

☞ *Les Bains Douches - La Scène*

☞ Renseignements : 0 805 710 700 ou sur [www.masceenationale.com](http://www.masceenationale.com)

☞ Tarifs : 8 € / 16 €

## MDLSX

MERCREDI 12 AVRIL À 20H

Une performance sonore et visuelle de Motus. Déconseillé au moins de 16 ans.

☞ *Les Bains Douches - La Scène*

☞ Renseignements : 0 805 710 700 ou sur [www.masceenationale.com](http://www.masceenationale.com)

☞ Tarifs : 8 € / 16 €

## Prendre corps

SAMEDI 1<sup>ER</sup> AVRIL À 20H

Conte-théâtre-musique avec la Compagnie Ecoutez Voir. A partir de 18 ans.

☞ *L'Accent*

☞ Renseignements : 03 81 91 22 83 ou sur [www.gakokoe.com](http://www.gakokoe.com)

☞ Tarif : 2 € à 4 €

## SORTIS

### Salon de la voiture ancienne

4 ET 5 MARS

Organisé par le club des Vieux-Volants Franc-Comtois. Lire page 16.

☞ *La Roselière*

☞ Renseignements : 03 81 30 02 01

☞ Tarif : 2,5 €

### Sur les pas des Wurtemberg

DIMANCHE 5 MARS À 10H30

Visite du circuit historique, avec le service Animation du patrimoine de Pays de Montbéliard Agglomération.

☞ *Musée du château des ducs de Wurtemberg*

☞ Renseignements : 03 81 99 22 61

☞ Tarifs : 5€ / 3€

### Dimanche au musée

DIMANCHE 5 MARS

• L'exposition se découvre en visite commentée, sous la forme d'une enquête. De curieux indices permettent de reconstituer et d'illustrer l'itinéraire d'un voyage imaginaire en Autriche. Visite commentée adultes (14h30) en famille (16h) autour de l'exposition « Art et culture en Autriche ».

☞ *Musée du château des ducs de Wurtemberg*

• Visite commentée adultes à 14h30 et en famille à 16h autour de l'exposition « Les fossiles : quelles histoires ! »

☞ *Musée d'art et d'histoire - Hôtel Beurnier Rossel*

☞ Renseignements : 03 81 99 22 61

☞ Entrée gratuite des musées le 1<sup>er</sup> dimanche du mois

### Exposition de modélisme ferroviaire

11 ET 12 MARS

Avec l'association des Modélistes ferroviaires du Territoire de Belfort.

Samedi de 14 à 19h, dimanche de 10 à 18h.

☞ *La Roselière*

☞ Renseignements : 06 76 32 01 63 (laisser un message)

☞ Entrée : 5 € - gratuit pour les moins de 12 ans accompagnés

### La Tournée des bars #3

VENDREDI 17 MARS À 20H

C'est parti pour cette 3<sup>ème</sup> édition de la Tournée des bars sur le même concept : 5 bars, 5 ambiances et 5 concerts !

☞ *L'Axone*

☞ Renseignements : [www.axone-montbeliard.fr](http://www.axone-montbeliard.fr)

☞ Entrée gratuite

### Sophie-Dorothee de Wurtemberg

SAMEDI 18 MARS À 14H

Laissez-vous conter le fabuleux destin de la petite princesse de Montbéliard devenue Impératrice de toutes les Russies. Lieu de rendez-vous indiqué lors de la réservation.

☞ *Réservation obligatoire au 03 81 87 80 ou au 03 81 94 45 60*

☞ *Gratuit*

### Le sentier Heinrich Schickhardt

DIMANCHE 19 MARS À 14H

Une visite sur les traces du célèbre architecte souabe. Lieu de rendez-vous indiqué lors de la réservation.

☞ *Réservation obligatoire au 03 81 87 80 ou au 03 81 94 45 60*

☞ *Gratuit*

### Une heure, une œuvre : Souvenirs exotiques d'Henri Mouhot

MERCREDI 22 MARS À 18H

Faisant écho aux récits d'Henri Mouhot sur ses fantastiques expéditions dans l'Asie du sud-est. Sur réservation.

☞ *Musée d'art et d'histoire - Hôtel Beurnier-Rossel*

☞ Renseignements : 03 81 31 87 80 (lundi au vendredi) ou 03 81 94 45 60 (samedi)

☞ *Entrée libre, places limitées*

### Les midis du musée

JEUDI 23 MARS À 12H30

Visite commentée adultes autour de l'exposition « Fossiles : quelles histoires ! »

☞ *Musée d'art et d'histoire - Hôtel Beurnier-Rossel*

☞ Renseignements : 03 81 99 22 61

☞ *Entrée libre*

### Vide-grenier

DIMANCHE 26 MARS DE 7H30 À 17H30

Par l'association Les Orphelins de Pondichéry.

☞ *La Roselière*

☞ *Entrée : 1.5 €*

### Georges Cuvier

DIMANCHE 26 MARS À 14H

Partez sur les traces du plus illustre des Montbéliardais...

Lieu de rendez-vous indiqué lors de la réservation

☞ *Réservation obligatoire au 03 81 87 80 ou au 03 81 94 45 60*

☞ *Gratuit*



## Semaine mondiale de l'autisme

DU 30 MARS AU 7 AVRIL

Animations, projections autour de l'autisme.

☞ Multi-sites

☞ Renseignements : 03 81 99 23 00

☞ Accès libre

## La Foire expo fait son show !

31 MARS AU 3 AVRIL

Lire page 7.

☞ L'Axone

☞ Renseignements : 03 68 00 12 28 ou sur [www.foiredupaysdemontbeliard.fr](http://www.foiredupaysdemontbeliard.fr)

☞ Tarif : 4 € / Gratuit pour les -16 ans ainsi que le vendredi et le lundi.

## Dimanche au musée : « Incursion dans le paysage »

DIMANCHE 2 AVRIL

Visite commentée adultes à 14h30 puis en famille à 16h autour de Jules-Émile Zingg et des peintres francs-comtois.

☞ Musée du château des ducs de Wurtemberg

☞ Renseignements : 03 81 99 22 61

☞ Entrée gratuite le 1<sup>er</sup> dimanche du mois

## Carnaval

DIMANCHE 9 AVRIL À 14H30

Lire page 20.

☞ Départ depuis la Roselière

☞ Renseignements : 03 81 91 86 26

☞ Gratuit

## Vide-grenier

LUNDI 17 AVRIL

Par l'US Amicale de Fesches le Châtel.

☞ La Roselière

## Le temple Saint-Martin et le retable de Montbéliard

SAMEDI 19 AVRIL À 17H

Visite du plus ancien édifice français affecté au culte de la Réforme qui abrite une copie du Retable de Montbéliard, composée de 157 peintures.

☞ Temple Saint-Martin

☞ Sur réservation au 03 81 87 80 00

ou 03 81 94 45 60

☞ Gratuit

## Activités autour d'Henry Valensi pendant les vacances

JEUDI 20 AVRIL

Visites et ateliers à 10h pour les 4-6ans et à 14h pour les 7-12 ans autour de l'exposition.

☞ Musée du château des ducs de Wurtemberg

☞ Sur réservation au 03 81 99 23 61

☞ Tarif : 3 €

## Activités autour des fossiles pendant les vacances

MERCREDI 26 AVRIL

Visites et ateliers à 10h pour les 4-6 ans et à 14h pour les 7-12 ans autour de l'exposition « Les fossiles : quelles histoires ! »

☞ Musée d'art et d'histoire - Hôtel Beumier Rossel  
Sur réservation au 03 81 99 23 82

☞ Tarif : 3 €

## Bourse miniatures et jouets anciens

DIMANCHE 30 AVRIL DE 9H À 17H

Par le Club des petites autos de Belfort Montbéliard.

☞ La Roselière

☞ Renseignements : 03 81 35 23 83

☞ Tarif : 2,50 € / Entrée gratuite jusqu'à 12 ans

## SPORT

### FC Sochaux-Montbéliard - Havre AC

VENDREDI 3 MARS À 20H

28<sup>e</sup> journée de Domino's Ligue 2

☞ Stade Auguste Bonal

☞ Renseignements : [www.fcsochaux.fr](http://www.fcsochaux.fr)

### Tournoi régional des écoles de rugby

DIMANCHE 12 MARS

Tournoi régional de rugby pour les 5/11 ans, organisé par L'EMBAR.

☞ Champ de Foire et stade de la banane

☞ Entrée libre

### FC Sochaux-Montbéliard - Nîmes Olympique

VENDREDI 17 MARS

30<sup>e</sup> journée de Domino's Ligue 2

☞ Stade Auguste Bonal

☞ Renseignements : [www.fcsochaux.fr](http://www.fcsochaux.fr)

### FC Sochaux-Montbéliard - Chamois Niortais FC

VENDREDI 7 AVRIL

32<sup>e</sup> journée de Domino's Ligue 2

☞ Stade Auguste Bonal

☞ Renseignements : [www.fcsochaux.fr](http://www.fcsochaux.fr)

### FC Sochaux-Montbéliard - Gazélec FC Ajaccio

VENDREDI 21 AVRIL

34<sup>e</sup> journée de Domino's Ligue 2

☞ Stade Auguste Bonal

☞ Renseignements : [www.fcsochaux.fr](http://www.fcsochaux.fr)

## SENIORS

Chaque lundi et mercredi, le foyer Bossière propose des animations pour les retraités montbéliardais.

### ANIMATIONS DU MOIS DE MARS

**MERCREDI 1<sup>ER</sup>** : atelier lecture

**LUNDIS 6, 13 ET 20** : chorale

**MERCREDIS 8 ET 15** : atelier manuel

Le printemps

**LUNDI 27** : tournoi de bowling sur console Wii

**MERCREDI 29** : rencontre intergénérationnelle, atelier manuel

### ANIMATIONS DU MOIS D'AVRIL

**LUNDI 3** : diaporama photos hiver

**MERCREDI 5** : boss' poursuit

**LUNDI 10** : tournoi de bowling sur console Wii

**MERCREDI 12** : diaporama-quizz Les cloches de Pâques

**MERCREDI 19** : tournoi de jeux en bois

**LUNDI 24** : loto de printemps

**MERCREDI 26** : mots croisés

A 14h30 au foyer Bossière, 8 rue du Colonel Désazars de Montgailhard  
Renseignements : 03 81 91 04 87

• **Loto gratuit organisé par les étudiantes de la Maison Familiale et Rurale, vendredi 31 mars, Espace Victor Hugo, de 14h à 17h, inscription au 03 81 99 24 86.**

• **Conférence sur la Mémoire et le vieillissement, le 28 mars, le Jules-Verne, de 14h à 17h, organisée par l'Association pour le développement de la neuropsychologie appliquée (ADNA). Entrée libre.**

## 1<sup>ère</sup> mondiale de pétanque

DU 20 AU 23 AVRIL

400 équipes sont attendues à l'Axone. Un tournoi ouvert aux plus de 14 ans, se jouant uniquement en équipe de trois personnes. Inscription jusqu'au 14 avril.

☞ L'Axone

☞ Renseignements : [www.lamondialette.com](http://www.lamondialette.com) ou 03 81 93 89 86

☞ Tarif de participation : 30 € par équipe

# infos pratiques

## Encombrants

Pour l'habitat individuel uniquement. Appelez le service de collecte, ou réservez en ligne, 48 heures avant la date de ramassage, en vous référant au calendrier des collectes pour indiquer que vous souhaitez l'enlèvement de vos encombrants (1 m<sup>3</sup> maximum). Précisez leur nature, leur quantité ainsi que vos coordonnées. Sortir les déchets uniquement la veille de la collecte.

**Les déchets verts ne sont pas concernés et doivent être déposés à la déchèterie.**

TOUS SECTEURS (SAUF PETITE-HOLLANDE ET CENTRE-VILLE)

**Les mercredis 1<sup>er</sup> mars et 5 avril**

PETITE-HOLLANDE

**Les mercredis 8 mars et 12 avril**

CENTRE-VILLE

**Les mercredis 15 mars et 19 avril**

Pour connaître les jours de ramassage des ordures ménagères, appelez Pays de Montbéliard Agglomération. Pensez à rentrer vos poubelles quand le ramassage a été effectué.

Réservation au **03 81 31 84 99** ou en ligne sur **www.agglo-montbeliard.fr** à la rubrique Déchets/collecte

Vous constatez  
un problème,  
faites-le savoir !



Voirie, espaces publics, tranquillité\*... Vous constatez une anomalie, un problème, envoyez un courriel à la mairie, à l'adresse **allomairie@montbeliard.com**. Votre demande sera traitée rapidement, selon son niveau d'urgence, ou sera transférée à l'organisme concerné si elle ne relève pas des compétences de la Ville. Merci d'adresser une seule demande par courriel.

\* pour les autres domaines utiliser l'adresse **contact@montbeliard.com** ou l'adresse postale : Mairie de Montbéliard - rue de l'Hôtel de Ville - BP 95287 - 25205 Montbéliard cedex

## Nourrir les pigeons est interdit

La mairie rappelle que selon l'article 120 du Règlement Sanitaire Départemental du Doubs « *il est interdit de jeter ou déposer des graines ou nourriture en tous lieux publics pour y attirer les animaux errants, sauvages ou redevenus tels, notamment les chats ou les pigeons. Cette interdiction est également applicable aux voies privées, cours et autres parties d'un immeuble lorsque cette pratique risque de constituer une gêne pour le voisinage ou d'attirer les rongeurs* ». **Le contrevenant s'expose à une amende de 450 €.**

## NUMEROS D'URGENCE

<b>SAMU/SMUR</b>	<b>15</b>
<b>Médecin de garde</b>	<b>39 66</b>
<i>En semaine de 20h à 7h, samedis à partir de 14h, dimanches et jours fériés à partir de 8h.</i>	
<b>Pharmacie de garde</b>	<b>03 81 91 00 91</b>
<i>S'adresser au commissariat ou <a href="http://www.3237.fr">www.3237.fr</a></i>	
<b>Centre anti-poison Strasbourg</b>	<b>03 88 37 37 37</b>
<b>SIDA Info Service</b>	<b>08 00 84 08 00</b>
<i>24 h/24, 7j/7</i>	
<b>Drogue Info Service</b>	<b>08 00 23 13 13</b>
<i>24 h/24, 7j/7</i>	
<b>SOS Amitié</b>	<b>03 81 98 35 35</b>
<b>Pompiers</b>	<b>18 ou 112</b>
<b>Police secours</b>	<b>17</b>
<b>Commissariat de police</b>	<b>03 81 91 00 91</b>
<i>Du lundi au vendredi de 8h à 12h et de 14h à 18h. Permanences 24h/24, 7j/7.</i>	
<b>Police municipale</b>	<b>03 81 99 23 70</b>
<i>Du lun au ven de 8h à 19h30, le sam de 11h30 à 19h30.</i>	
<b>GrDF</b>	<b>0 800 473 333</b>
<b>EDF (urgences)</b>	<b>0 810 333 225</b>
<b>ERDF (en cas de coupure)</b>	<b>09 726 750 25</b>
<b>Service des eaux</b>	<b>0 810 000 777</b>

## LA MAIRIE A VOTRE SERVICE

<b>Hôtel de ville</b>	<b>03 81 99 22 00</b>
<i>BP 95287, 25205 Montbéliard cedex Horaires d'ouverture : du lundi au vendredi de 9h à 12h et de 14h à 17h30. <a href="http://www.montbeliard.fr">www.montbeliard.fr</a> ou sur <a href="http://m.montbeliard.fr">m.montbeliard.fr</a></i>	
<b>Urgences techniques,</b>	<b>0 800 26 46 12</b>
<i>en dehors des horaires d'ouverture.</i>	
<b>Mairie de quartier de la Petite-Hollande</b>	<b>03 81 99 24 61</b>
<i>Centre des Hexagones <b>Accueil du public</b> : du lundi au jeudi de 8h45 à 11h45 et de 13h45 à 17h30, le vendredi de 8h45 à 11h45 et de 14h à 17h30.</i>	
<b>État civil</b>	<b>03 81 99 22 20</b>
<i>Ouvert du lundi au vendredi de 9h à 12h et de 14h à 17h30, samedi de 9h à 12h.</i>	
<b>Service Sport Animation Vie Associative / Rue du Château</b>	<b>03 81 99 24 81</b>
<b>Archives municipales</b>	<b>03 81 99 22 49</b>
<i>Châtel Devant</i>	
<b>Bureau Information Jeunesse</b>	<b>03 81 99 24 15</b>
<i>Centre des Alliés</i>	
<b>Service Affaires scolaires</b>	<b>03 81 99 22 76</b>
<i>Centre des Alliés</i>	
<b>Médiathèque municipale</b>	<b>03 81 99 24 24</b>
<i>Centre des Alliés</i>	
<b>Le Jules-Verne</b>	<b>03 81 99 21 38</b>
<i>(service Enfance-jeunesse)1a, rue Claude Debussy</i>	
<b>Centre communal d'action sociale.</b>	<b>03 81 99 23 00</b>
<i>11, rue Maurice Ravel. Ouvert du lundi au vendredi de 8h30 à 12h et de 13h30 à 17h.</i>	
<b>Médiateur municipal</b>	<b>03 81 99 22 18</b>



Musées  
de Montbéliard



# Fossiles

Quelles histoires !

Des mythes à la paléontologie

18.02 → 31.12  
2017

Musée d'Art et d'Histoire  
Hôtel Beurnier-Rossel



Montbéliard



Musées  
de Montbéliard

# JULES à partir du JEMILE

28 janvier 2017

# ZINGG

LES NOUVELLES ŒUVRES DE LA COLLECTION

