

MONTBÉLIARD

L'essentiel N°15

pages 12 à 15


Commerce de centre-ville Les six défis à relever

6/ **actu territoire**
LA RENTRÉE, C'EST CLASSE !

10/ **vie municipale**
NOUVEAU : UN PÔLE PARENTALITÉ
AU JULES-VERNE

18/ **zoom**
URBAN SESSION X

Musées de Montbéliard





Fossiles

Quelles histoires !

Des mythes à la paléontologie

18.02 → 31.12
2017

Musée d'Art et d'Histoire
Hôtel Beurnier-Rossel

Idées cadeaux
Whiskeys rares
Rhums
Vins de France
Vins du monde
Vins Bio
Champagnes
Fontaines à vin

sarldivin@gmail.com

Ouvert du mardi au samedi
de 9h30 à 12h et de 14h à 19h

diVIN
CAVE A VIN

9 place
saint-
martin
25200
Montbéliard

Tél 09 81 06 49 38

divin-montbeliard.fr

SMG Groupe International

esp
Electronique Sécurité Protection

À VOTRE SERVICE DEPUIS PLUS DE 35 ANS !

- **SYSTÈMES D'ALARME**
- **VIDÉOPROTECTION**
- **INCENDIE**
- **CONTRÔLE D'ACCÈS**
- **TÉLÉSURVEILLANCE**

OFFRE EXCEPTIONNELLE
Pour la rentrée, 1 camera supplémentaire offerte



+1 CAMERA OFFERTE



1 F rue Gaston Prétot - ZAC du Pied des Gouttes
25200 Montbéliard - Tél. : 03 81 32 07 36 - www.espro.fr
Face station service Leclerc

Résider à Montbéliard
La Cité des Princes et la sedD aménagent les quartiers de demain.

Mont.Chevis MONTBÉLIARD

Dernière tranche parcelles à vendre viabilisées de 5 à 10 ares lots libres



50 avenue du Président Wilson BP 11125
25201 Montbéliard cedex
03 81 41 46 53
06 72 02 38 49
commercialisation@sedd25.fr
www.sedd25.fr

sedD

Montbéliard

Ville centre de l'agglomération du Pays de Montbéliard (29 communes - 117 000 habitants).

Un véritable centre de ressources parentales



Le 4 septembre, les petits Montbéliardais reprendront le chemin de l'école. Ils seront 2575 cette année à franchir les portes des 23 établissements publics répartis sur le territoire de la commune. Les services municipaux ont profité de la pause estivale pour effectuer des travaux d'entretien. Peinture ici, reprise de revêtement là... la Ville s'assure que les conditions matérielles sont réunies pour qu'enseignants et élèves disposent d'un environnement de travail et d'apprentissage de qualité. C'est également dans cet objectif qu'elle lancera tout début d'année prochaine les travaux de construction de la nouvelle école Sous-la-Chaux en remplacement des locaux actuels vétustes.

C'est Abraham Lincoln qui disait : « *Si vous trouvez que l'éducation coûte cher, essayez l'ignorance !* » Ce serait évidemment lui faire injure que d'imputer tous les maux de la société actuelle au seul déficit éducatif. Néanmoins, l'acquisition de connaissances, de savoir-faire, de savoir-être, est essentielle à l'épanouissement des enfants et à leur plein accomplissement en tant qu'adultes. Aussi, et parce que le métier de parents est difficile et qu'il ne s'apprend pas dans les livres, nous avons souhaité créer un Pôle parentalité au Jules-Verne en regroupant la Courte échelle et la Ludothèque sous le même toit. Cette nouvelle structure, **véritable centre de ressources parentales**, permettra de répondre à la fois aux besoins des enfants et à ceux, bien légitimes, de leurs parents. Vous trouverez tous les détails sur ce rapprochement dans ce numéro.

Par ailleurs et comme vous avez pu le constater, des travaux importants ont été réalisés, cet été, à l'Acropole et rue de la Schliffe. Il s'agit de préparer l'arrivée du réseau de transport à haut niveau de service et de requalifier cette entrée de ville, principal accès au centre commerçant. Une première étape dans le vaste programme de redynamisation du centre-ville que nous portons depuis maintenant plusieurs mois et dont vous trouverez une présentation en pages centrales. L'enjeu est important et nécessite de mobiliser de nombreux outils. Il en va de l'avenir du commerce de proximité et de notre centre-ville. Montbéliard a un potentiel. A nous de le révéler et de le magnifier !

Je souhaite à toutes et à tous une bonne rentrée et bonne lecture.

MARIE-NOËLLE BIGUINET,
Maire de Montbéliard
Vice-présidente de Pays de
Montbéliard Agglomération

À PROPOS

Directrice de la publication : Marie-Noëlle Biguinet - Directrice de la communication : Véronique Marizier-Bouheliér - Rédacteur en chef : Laurent Labydoire - Rédaction : Fatma Aliouane-Mankour, Simon Daval, Laurent Labydoire, Véronique Marizier-Bouheliér, Anne-Thérèse Raguin, Claude Trouttet, Aurélie Voltz - Photos : Denis Bretey (sauf mention contraire) - Conception & Mise en page : Nathalie Pan, Ville de Montbéliard - Impression : Estimprim - Publicité : MCC 03 81 55 44 44 - Suivi de distribution : Concettina Bilger - Montbéliard L'essentiel : Hôtel de Ville, BP 95287, 25205 Montbéliard cedex - Téléphone : 03 81 99 22 90 - Dépôt légal : 3^e trimestre 2017 - N° ISSN : en cours - Commission paritaire : en cours - Tirage : 16800 exemplaires.

PROCHAIN NUMÉRO : MONTBÉLIARD **L'essentiel n°16**, SORTIE PRÉVUE LE **8 NOVEMBRE**

SOMMAIRE

◆ retour en images /4-5

Deux mois d'événements en photos

◆ actu territoire /6 à 7

Des nouvelles de la rentrée

◆ vie municipale /10-11

Le Pôle parentalité est né

◆ dossier 12 à 15

Les six défis à relever pour redynamiser le commerce du centre-ville

◆ initiatives /16

Courir donne des couleurs aux étudiants

◆ tribunes /17

◆ Zoom /18

Urban session : c'est la 10^e édition

◆ sorties /20-21

◆ agenda /22 à 25

◆ infos pratiques /26



Festival des Mômes

La bonne humeur était au rendez-vous de la 17^e édition du Festival des Mômes. Organisée du 24 au 27 août, la manifestation a rencontré un vif succès sur l'ensemble des espaces situés places Saint-Martin et Velotte, square Sponeck et rue Clemenceau. Minutieusement préparé par l'équipe du collectif Manifest, le programme a conquis, une fois de plus, les festivaliers grâce à une ambiance joyeuse et conviviale. Des spectacles, des ateliers (créations, expériences scientifiques, chantier ou encore cuisine) et de nombreux espaces ludiques (manèges, danse, musique, tyrolienne, cage à grimper)... Il y en avait pour tous les goûts et pour tous les enfants âgés de 18 mois à 13 ans. Un véritable week-end de folie, fait de détente et de rires, avant la rentrée des classes...

/ FATMA ALIOUANE-MANKOUR /



Les Estivales : une 20^e édition plus que réussie

Un cadre idyllique, de la musique, de la convivialité et un temps presque toujours au beau fixe... toutes les conditions étaient réunies pour faire de la 20^e édition des Estivales du Près-la-Rose une véritable réussite. Du 8 juillet au 12 août, plus de 6 000 personnes ont assisté aux six soirées musicales. De la pop au rock en passant par le jazz, le blues, le flamenco ou encore la musique celtique... La programmation riche et variée a largement participé à faire de ce rendez-vous un incontournable dans le parc préféré des Montbéliardais.



Eurocuivres : Encore une édition pleine de saveurs

Les amateurs du Festival Eurocuivres ont été ravis ! Cet été encore, l'événement créé par Jean-Philippe Chavey a attiré la fine fleur de la musique nationale et internationale. Les 160 musiciens et élèves-stagiaires de l'Académie Eurocuivres se sont retrouvés en juillet dans tout le Pays de Montbéliard pour des moments musicaux remplis d'émotion. L'ensemble de musique baroque, Double Face, a remporté notamment un vif succès lors de son concert à l'Eglise Saint-Maimboeuf.



Musiques pour tous

Terrasses de café, places, squares, rues, cour des Halles, port de plaisance, Près-la-Rose et autres lieux montbéliardais ont été investis, ce 21 juin, par musiciens, chanteurs, groupes amateurs ou avertis qui ont trouvé là l'occasion rêvée d'exercer leurs talents. Rock, rythme latino, country, reggae, variété, jazz, fanfare, électro, musette ou percussions, le public a ainsi pu goûter à tous les genres musicaux.



Cérémonie, feux et fête...

Après la cérémonie officielle, place aux feux d'artifice et au bal ! La fête nationale s'est donc clôturée en beauté, en lumières et surtout en musique. D'abord sur les notes du célèbre *Lac des cygnes* où les couleurs intenses, arabesques et autres motifs d'un spectacle pyrotechnique enchanteur se sont succédé pour symboliser ballets classiques ou chorégraphies plus contemporaines. Ensuite sur les décibels des morceaux rock, pop, disco voire électro du traditionnel bal populaire !



Tout un quartier en fête

Nouvelle plaine de jeux, ateliers, tournois sportifs, expos, théâtre, danse, musique, autant d'ingrédients qui ont permis à tout un quartier, en l'occurrence celui de la Petite-Hollande, d'être en fête une semaine entière, du 24 juin au 2 juillet derniers. Elle a été l'occasion pour la Ville et ses partenaires, la MJC et d'autres acteurs associatifs, de réunir habitants, professionnels ou bénévoles et de partager des moments conviviaux et divertissants.



La gare nouvelle inaugurée

Cela faisait 25 ans qu'elle n'avait pas connu de travaux. La gare SNCF - nouvelle- a été inaugurée le 12 juillet, en présence des responsables de la SNCF (ses filiales) et d'élus locaux. Des guichets aux quais en passant par l'installation d'ascenseurs, l'agrandissement de la boutique ou la création d'un espace voyageurs, c'est le bâtiment dans son intégralité qui a été modernisé. A noter que la gare accueille désormais le guichet CTPM.



WWW.VALENTINAUDIOVISUEL.COM

Attention convoi exceptionnel !

Le 3 août, Dalkia a réceptionné dans un bâtiment flambant neuf le moteur de cogénération. Une livraison impressionnante arrivée par convoi exceptionnel ! Une grue et des contrepoids de 72 et 80 tonnes chacun ont été déployés pour installer le moteur à gaz de 56 tonnes (puissance 4,4 MW électrique - 4,2 MW thermique). Il permettra de produire à la fois de la chaleur et de l'électricité. La nouvelle centrale de co-génération, qui alimentera le chauffage urbain de la Petite-Hollande, entrera en service au 1^{er} novembre.



Rénovation urbaine : saison 2 acte 1

Le préfet, Raphaël Bartolt, s'est rendu à Montbéliard pour signer le protocole de préfiguration du nouveau programme de rénovation urbaine au siège de Pays de Montbéliard Agglomération. Cette signature officialise l'engagement des collectivités et de l'Etat, à travers l'ANRU*, en faveur des quartiers de la Petite-Hollande à Montbéliard, des Evoirronnes et des Gravieres à Sochaux. Un million d'euros est d'ores et déjà prévu pour les études qui permettront d'identifier les actions à mener en termes d'habitat, de commerce, d'environnement... pour améliorer la vie dans ces quartiers. \ LL

*Agence nationale pour la rénovation urbaine

2 575 petits Montbéliardais prendront le chemin de l'école en cette rentrée 2017.

ENSEIGNEMENT

La rentrée, c'est classe !

Ça c'est fait ! Les vacances sont bel et bien terminées ! Les élèves montbéliardais entament une nouvelle année scolaire. Focus sur ce qui les attend dans la cour d'école...

Comme tous les ans, les services municipaux ont préparé la rentrée scolaire pendant tout l'été pour qu'enfants et équipes enseignantes puissent travailler dans les meilleures conditions possibles. Une mobilisation essentielle pour l'accueil de quelque 2 575 élèves, de la Toute petite section de maternelle jusqu'au CM2, répartis dans les 23 écoles publiques de la ville.

Rythmes scolaires inchangés

Pas de changement de rythmes scolaires cette année à Montbéliard. La Ville souhaite se donner le temps de la réflexion et de recueillir l'avis des parents et enseignants. Les élèves des écoles maternelles et élémentaires auront donc classe de 8h30 à 11h30 du lundi au vendredi et de 13h45 à 16h le lundi, mardi, jeudi et vendredi. En dehors de ces heures, les animateurs et ATSEM assurent l'accueil périscolaire des enfants avant et après la classe, ainsi qu'au moment des repas. Les Z'activités sont reconduites selon le même principe cette année et affirment leur place dans les différents temps d'apprentissage des enfants : échecs, théâtre, tennis de table, calligraphie... l'objectif étant de faire découvrir aux élèves différentes disciplines, qu'elles soient sportives, culturelles, artistiques ou tout simplement ludiques.

PAROLE D'ÉLUE

Annick Ambert, adjointe au maire chargée des Affaires scolaires, de l'enseignement supérieur et des relations internationales



« Dédoublage des classes de CP dès cette année, ouverture d'une classe externalisée pour les enfants souffrant de handicap, scolarisation des moins de 3 ans... Fidèle à ses engagements du Projet éducatif territorial, la municipalité a choisi de placer cette rentrée sous le signe d'un accueil de qualité, indissociable d'une scolarité réussie. Les services municipaux, et je les remercie pour leur efficacité, ont œuvré tout l'été pour que nos écoliers et leurs enseignants retrouvent leurs écoles bien entretenues et équipées ! Excellente rentrée à tous. »

Travaux, réaménagements et entretien

Comme tout bâtiment, les écoles nécessitent un entretien régulier. Chaque pause estivale est l'occasion de réaliser les travaux indispensables. Cette année, la Ville a consacré plus de 210 000 euros TTC à l'entretien des locaux scolaires et de leurs abords. Certains sont effectués directement par les agents municipaux, d'autres par des entreprises extérieures : rénovation des réseaux d'eau ou de chauffage (maternelles Coteau-Jouvent et Petit-Chênois), rénovation de la cour (maternelle Gambetta), remplacement de menuiseries extérieures, de plafonds, d'éclairage, de rideaux ou encore fabrication de meubles. Des travaux d'aménagement intérieur ont été réalisés à l'école élémentaire du Petit-Chênois, pour permettre l'ouverture d'une nouvelle classe de CP.

Des classes de CP dédoublées dès cette rentrée

Les classes de CP des écoles élémentaires Coteau-Jouvent, Bouloche et Petit-Chênois, toutes les trois situées en zone d'éducation prioritaire REP+*, sont donc dédoublées dès cette rentrée scolaire. La municipalité entend ainsi mettre en œuvre rapidement la mesure préconisée par le Ministère de l'Éducation nationale, destinée à combattre les difficultés scolaires et favoriser ainsi l'égalité des chances dès les premières années d'école. Chaque classe comptera environ douze élèves. Suppression de cloisons, déplacements d'activités pour optimiser l'usage des locaux, achats de bureaux, d'armoires et autres tableaux... Au total, ce sont près de 12 000 € qui ont été investis par la Ville.

* Réseau d'Éducation Prioritaire Renforcé

Une classe externée supplémentaire à Victor-Hugo

« Partenaire de l'ADAPEI, la Ville a tout naturellement répondu favorablement à la demande d'ouverture d'une deuxième classe externée à l'école élémentaire Victor-Hugo » explique Annick Ambert, adjointe au maire en charge des Affaires scolaires. Cette classe, qui accueillera huit à neuf élèves porteurs de troubles autistiques, facilitera leur quotidien et permettra leur intégration scolaire. Le principe de « l'école inclusive » est en effet de permettre à ces enfants souffrant d'un handicap d'être scolarisés en milieu ordinaire tout en conservant la prise en charge spécialisée des établissements médico-sociaux, l'IMP l'Espérel en l'occurrence. Des activités communes telles que le sport sont pratiquées avec les élèves des autres classes. Autonomie et besoins des enfants sont ainsi totalement respectés.

Classe pilote : une Toute petite section à la maternelle Debussy

Une classe de Toute petite section (TPS) ouvrira ses portes à la maternelle Debussy. Les enfants pourront ainsi découvrir les bancs de l'école dès 2 ans (minimum). L'objectif est clair, il s'agit de préparer les tout-petits à se socialiser, faciliter leur entrée en maternelle et donc encourager leur futur parcours scolaire. Ce n'est pas une garderie mais bel et bien une classe avec un projet pédagogique. Seule différence, les liens étroits qui l'uniront à la structure Petite-Enfance voisine, les Petits-Mousses. Visites, rencontres, échanges tout au long de l'année seront autant de moments destinés à faire entrer en douceur les enfants dans le monde scolaire. Un espace de motricité, primordial pour les tout-petits, a été aménagé dans la salle de classe vacante de l'école.



Le service Affaires scolaires déménage !

A la fin du mois d'octobre, le service Affaires scolaires déménagera dans le bâtiment des Halles. Bureaux réorganisés, locaux réaménagés, ascenseur... tout est fait pour assurer un meilleur accueil du public. Ouverture du lundi au vendredi de 10h à 12h et de 14h à 17h30.

Tél : 03 81 99 22 76 ou 03 81 99 20 71

Email : education@montbeliard.com

Rédaction **Claude Trouttet**

SPORT

Un Lion matinal !

C'est la grande nouveauté de cette édition 2017 ! Le 24 septembre, les courses (minis Lion, Féline, 10 km, semi-marathon) se dérouleront le matin au lieu de l'après-midi, dans le sens Belfort-Montbéliard. Les organisateurs souhaitent ainsi proposer aux participants de « *meilleures dispositions face à l'augmentation des températures constatées ces dernières années* ». De quoi permettre un nouveau record ?

Renseignements www.lelion.org

HUMOUR

Festival des Quatre saisons : l'Automne !

Du 28 au 30 septembre, rendez-vous aux Bains Douches pour trois nouveaux spectacles d'humour dans le cadre du Festival des Quatre saisons. Au programme, trois jeunes femmes épatantes et pleines de vie : La Bajon pour commencer, suivie de Marion Mezadorian et enfin d'Ariane Brodier - que l'on ne présente plus.

Les Bains Douches - La scène à 20h30

Renseignements : 03 81 99 24 15

www.montbeliard.fr/quatresaisons

Tarif : 8 € par spectacle

COMMERCE

La proximité, parlons-en !

Le 14 octobre, les commerçants montbéliardais participeront à la Journée nationale du commerce de proximité. Au programme, des ateliers, des dégustations, des temps d'échanges avec les commerçants pour découvrir leur métier. Point d'orgue : un défilé de mode cour des Halles en soirée, dont le casting aura lieu les 15 et 16 septembre à l'occasion du marché d'automne, une nouvelle animation dans la droite ligne de la braderie d'été.

Plus d'information sur www.uneenvieunbesoin.com



© 2017 LA SHICA

CULTURE

Du monde pour la nouvelle saison

« *Une ouverture au monde et sur le monde* », c'est en ces termes que le directeur de MA scène nationale, Yannick Marzin, résume la nouvelle saison 2017/2018. Il en veut pour preuve, les pays d'origine des différentes compagnies qui se produiront : canadienne, américaine, belge, anglaise, irlandaise... Le top départ de ce « *croisement de cultures* » sera donné le 22 septembre. L'ouverture de saison se fera avec La Shica, une artiste espagnole pour le moins atypique. Son flamenco endiablé est programmé aux Bains Douches, « *un endroit privilégié, lieu de rencontres entre artistes et public* ». Une semaine plus tard, Garage réunira des habitants montbéliardais dont les témoignages sur la machinerie, le bricolage, la créativité vont nourrir un spectacle créé par la compagnie Voadora (Espagne). Les personnes désireuses d'y participer, peuvent contacter MA scène nationale. \ sp

Infos : billetterie@mascenationale.com - 0 805 710 700 - www.mascenationale.com

FC SOCHAUX-MONTBELIARD

Le championnat de toutes les attentes

Après une saison 2016/2017 en demi-teinte où elle a terminé à la 13^e place, l'équipe du FCSM évolue avec un nouveau staff : Peter Zeidler comme entraîneur et Pierre-Alain Frau, en entraîneur adjoint. Quatre joueurs formés au club ont signé un contrat professionnel et sept autres ont été recrutés (3 prêts, 4 achats) comme par exemple Aldo Kalulu (prêté par l'Olympique Lyonnais) ou encore Axel Bakayoko (prêté par l'Inter de Milan). Forts d'une belle victoire en ouverture de saison, à domicile contre Bourg-en-Bresse (2-0), les Sochaliens vont tenter sportivement de rassurer les groupes et associations de supporters. Ces derniers se disent inquiets quant à la situation du club et à la capacité du propriétaire, en grande difficulté financière, à assurer la pérennité et le développement de celui-ci. La direction du club s'est employée à les rassurer, rappelant que les activités industrielles de Tech Pro sont bien distinctes de l'actionnariat du club. Quoi qu'il en soit, cela n'empêche pas le club d'obtenir de très bon résultats. Il faudra néanmoins garder le rythme jusqu'à la fin de la saison. \ sp



GROS PIERRONS

Clinique : ultime rebondissement

A la faveur d'un accord entre les différents protagonistes (Hôpital Nord Franche-Comté, Clinique de la Miotte et Noalys), Montbéliard accueillera bel et bien une nouvelle clinique. Elle sera construite comme prévu aux Gros Pierrons, face à la fromagerie. Pour emporter l'adhésion de ses opposants, le groupe Noalys a néanmoins revu son projet. La nouvelle clinique se spécialisera dans les soins de suite et les consultations avancées avec les médecins.



COTEAU JOUVENT

Le magasin Lidl racheté

Dans le cadre du programme de rénovation urbaine et dans la perspective de la reconstruction des Hexagones, la Ville de Montbéliard a décidé d'acheter ou plutôt de faire racheter l'ancien magasin Lidl du Coteau Jouvent. A la demande de la collectivité, l'Etablissement public foncier se portera prochainement acquéreur de la cellule commerciale vacante depuis septembre 2014. Elle pourra accueillir, selon les besoins, commerces, bureaux ou associations.



CENTRE-VILLE

Réouverture de la rue Mouhot

Les travaux de création de la nouvelle voie au pied du Château permettant de rejoindre la rue des Tours et la rue Mouhot depuis la rue de la Schiffe sont quasi terminés. D'ici le 4 septembre, la rue Mouhot sera rouverte à la circulation. Les quais bus temporairement déplacés avenue Wilson y seront implantés. Les automobilistes circulant rue A. Briand désirant rejoindre la rue Mouhot devront eux patienter jusqu'à la fin du mois de septembre pour pouvoir y accéder directement.

ANCIEN HÔPITAL

Premiers occupants d'ici la fin de l'année

Le projet de nouveau quartier en lieu et place de l'ancien hôpital avance rapidement. 3500 m² de bureaux situés dans l'ancienne maternité ont déjà trouvés preneurs. Les travaux d'aménagement commenceront à l'automne pour permettre aux premiers occupants de s'installer d'ici la fin d'année. Un supermarché et plusieurs commerces sont également intéressés par le projet qui comprendra à terme, outre les bureaux et commerces, plus de 200 logements dont 90 pour une Maison des seniors. Les premières esquisses architecturales laissent entrevoir une métamorphose complète du site sur lequel la Ville et l'Agence d'urbanisme travaillent également. Il s'agit pour la collectivité de réussir l'intégration du futur quartier avec son proche environnement et d'en faciliter l'accès et la desserte. \ \ \



vie municipale

NOUVEAU PÔLE PARENTALITÉ

Favoriser le lien familial

Une nouvelle structure est née au Jules-Verne, résultat d'un rapprochement entre la Ludothèque et la Courte échelle. Un lieu dédié aux enfants et à leurs parents.

Un espace de convivialité, de rencontres, d'échanges et de jeux pour les enfants de 0 à 12 ans et leurs parents, voilà la philosophie de ce nouveau lieu d'accueil, sis au Jules-Verne. La Ludothèque et la Courte échelle, qui ne font désormais plus qu'un, deviennent le Pôle Parentalité, entièrement dédié à la famille et à l'enfant. Concrètement, le fonctionnement des deux structures ne change pas. Autrement dit, les prestations offertes aux usagers par l'une ou l'autre restent les mêmes, mais des passerelles se construisent entre les deux qui ont un objectif commun : favoriser l'éveil, la socialisation des enfants en même temps qu'apporter un appui et un soutien aux parents.

Un seul lieu, deux espaces

Ce nouveau Pôle Parentalité regroupe donc deux espaces connexes. A la Ludothèque, entièrement réaménagée, seront accueillis les enfants de 6 à 12 ans (avec ou sans leurs parents). Ils pourront y découvrir le jeu, sous toutes ses formes. Logique, stratégie, mémoire, adresse, imitation, construction... sont autant de prétextes pour les amener à respecter les règles et les autres. Pour favoriser la mixité et la convivialité, renforcer le lien familial, l'équipe d'animation concocte également des activités pendant les vacances scolaires ou se propose



STOCKLIB

d'organiser des anniversaires. Les plus petits, de 0 à 6 ans bénéficieront de l'espace d'accueil parents-enfants. Si la Courte échelle perd son nom, elle garde toutes ses spécificités : le regard est ici porté sur les parents et les questions qu'ils se posent sur l'éducation de leur(s) enfant(s). Accompagnement, guidance, entretiens personnalisés, ateliers, conférences, jeux collectifs rassemblant petits et grands, le but est de donner des repères, d'inviter à mettre en œuvre les gestes quotidiens adéquats et de faciliter ainsi le lien familial. Si les parents ne souhaitent pas d'intervention de l'équipe, pas de souci, ils peuvent aussi faire profiter leurs bambins de la salle de jeux, commune avec la Ludothèque, où ils pourront s'amuser ensemble en toute quiétude.

Ce nouveau Pôle Parentalité est un lieu de rencontres entre enfants, entre parents, entre enfants et parents, entre parents et professionnels. Des rencontres encouragées par le jeu, par l'apprentissage, par l'accompagnement et le soutien. C'est aussi un lieu aux mille ressources. Au centre, l'enfant. Son bien-être et son épanouissement.

\\ CLAUDE TROUTTET \\

PÔLE PARENTALITÉ / Au Jules-Verne, 1A rue Debussy

TARIFS

Les prestations proposées par le lieu d'accueil parents-enfants (ex Courte échelle) seront les mêmes que ceux pratiqués par la Ludothèque.

ADHÉSION ANNUELLE

- Enfants de **moins** de 3 ans : 5€ pour les Montbéliardais / 10€ pour les extérieurs
- Enfants de **plus** de 3 ans : 20€ pour les Montbéliardais / 35€ pour les extérieurs

SÉANCES ISOLÉES ESPACE JEUX ET ACTIVITÉS

- Enfants de **moins** de 3 ans : 0.50€ pour les Montbéliardais / 2€ pour les extérieurs
- Enfants de **plus** de 3 ans : 2€ pour les Montbéliardais / 3,50€ pour les extérieurs



PAROLE D'ÉLUE

Michèle Panisset,
adjointe au maire en
charge des affaires
sociales

« Le rapprochement de la Ludothèque et de la Courte échelle est indéniablement un atout : partage de connaissances et de compétences, mutualisation des locaux et des personnels se font au bénéfice des familles qui découvriront un véritable lieu de convivialité et de rencontres. Aux enfants sont proposés des activités et jeux adaptés à leur âge, l'idéal pour entrer en relation avec les autres. Pour les parents, c'est l'occasion de poser des questions, d'échanger avec des professionnels de la Petite-Enfance. Le Pôle Parentalité est un outil complet, enrichissant et approprié aux besoins des familles. »

HORAIRES

• LUDOTHEQUE

En période scolaire :
mardi, jeudi et vendredi de 16h15 à 18h ;
mercredi et samedi de 14h à 18h.
Pendant les vacances scolaires :
du lundi au vendredi de 10h à 12h
et de 14h à 18h.
Tel. 03 81 99 21 37

• LIEU D'ACCUEIL PARENTS-ENFANTS

(ex-Courte échelle)
La salle de jeux est ouverte
mardi de 15h à 18h, mercredi de 14h à 18h,
jeudi de 9h30 à 11h30 et de 15h30 à 18h,
vendredi de 9h30 à 11h30 et de 16h à 18h.
Tel. 03 81 99 20 07

MUSÉES

Une enquête minutieuse

Le récolement (du latin recolere qui signifie passer en revue) est un véritable travail de fourmi imposé par la loi à tous les musées de France. A l'Hôtel Beurnier-Rossel, la tâche a été confiée à Laura Vuillemin qui évoque plutôt une véritable "enquête policière". Et pour cause, elle doit inventorier absolument tous les objets rangés dans les réserves. La méthode est précise : elle localise l'objet via la recherche de son numéro d'inventaire puis elle réalise son constat d'état (sorte de fiche de santé avec dimensions, descriptions, matériaux...) avant un dépoussiérage en règle et son reconditionnement dans les tiroirs ou armoires... 1500 objets ont ainsi été passés au crible, il en reste 3500 ! Un travail colossal qui peut amener à d'intéressantes découvertes. Car s'il suffit parfois de consulter les registres d'entrée, papiers ou numériques, pour retrouver la trace d'un objet, il arrive que sa piste s'égar... ou qu'elle se dédouble. Telle cette natte dont on ne sait si elle fût ramenée par Henri Mouhot de ses expéditions au pays de Siam ou s'il s'agit de la chevelure d'un pirate décapité (en 1902) donnée par un certain Marmier... L'on ne saura sans doute jamais mais l'imagination aussi a toute sa place dans les musées... \ CT



Les réserves recèlent des trésors inattendus, comme ce costume de Samourai du 19^e siècle, ramené par Henri Mouhot de ses expéditions et clou d'une collection exotique riche et passionnante.

WEB-ENCHÈRES

Enchères en ligne

Le principe est simple : la Ville met en vente en ligne un bien dont elle ne se sert plus et les particuliers, entreprises ou associations peuvent se connecter, créer un compte et enchérir. Ils pourront ainsi acquérir voiture, ordinateur, mobilier de bureau et autre matériel à moindre coût. Prochaine vente du 2 au 13 octobre. Rendez-vous sur www.montbeliard.com rubrique Webenchères.

ANNIVERSAIRE

Le Jules-Verne a 10 ans !



Le Jules-Verne fêtera son anniversaire le 18 octobre prochain de 14h à 18h. L'occasion de revenir sur une décennie riche en événements et de célébrer un équipement municipal désormais incontournable. Au programme : ateliers et animations en tout genre pour égayer l'après-midi, vidéomaton, chants par les enfants des centres de loisirs élémentaires et maternels et concert de l'orchestre du quartier.

Conseil municipal

- Le prochain Conseil municipal aura lieu le lundi 18 septembre à 18h dans la salle du Conseil de Pays de Montbéliard Agglomération. La séance est ouverte au public.

FLEURISSEMENT

Une production automnale éclectique

Heureuse détentrice du label 4 fleurs, la Ville de Montbéliard poursuit ses efforts dans la mise en valeur de ses parterres floraux qui font l'admiration des Montbéliardais et des visiteurs. Fleurissement des ronds-points en entrées de ville, aménagement des espaces au cœur de la cité et dans les quartiers, gestion des serres qui permettent la culture florale... les agents des Espaces Verts ne chôment pas. Ce sont près de 150 hectares à embellir pour les 38 personnes du service sur le terrain chaque jour, soit 3 hectares et demi par agent. En septembre, la production florale de l'automne battera son plein avec 1 200 chrysanthèmes pour le fleurissement du cimetière et du Près-la-Rose, 50 vasques de narcisses et pavots disséminés au centre-ville. Un travail conséquent... mais qui vaut le coup d'œil ! \ ATR

Les raisons du déficit d'image du centre-ville sont plurielles mais résident, en particulier, dans un aspect visuel insuffisamment qualitatif et innovant.



CENTRE-VILLE

Six défis à relever pour redynamiser le commerce

Face aux difficultés que rencontrent les centre-ville, commerçants et municipalités unissent leurs forces. A Montbéliard, la Ville s'est lancée dans la bataille avec la ferme intention de redonner de l'allant à ses quelque 400 commerçants.

PAROLE D'ÉLUE

Marie-Noëlle Biguinet,
maire de Montbéliard



« La Ville de Montbéliard s'est engagée il y a 18 mois dans le projet de revitalisation du centre-ville. C'est un dossier très important qui nécessite de mobiliser tous les acteurs concernés. Nous devons repenser le centre-ville à 360°, en tenant compte de toutes ses composantes, et bâtir une stratégie qui nous permette de le renforcer durablement. Je souhaite qu'il y ait davantage de résidents, de commerces, d'animations... Je souhaite, comme beaucoup, que le cœur de Montbéliard batte plus vite, plus fort. C'est le propre d'un centre-ville et c'est le propre de la ville-centre. »

C'est partout pareil, en France comme ailleurs en Europe, le commerce de centre-ville n'a pas bonne mine. Il souffre d'une concurrence avec les centres commerciaux de périphérie, avec les sites de ventes en ligne, il peine à s'adapter aux nouveaux comportements d'achat et cherche à reconquérir la clientèle. Affolés à l'idée de voir les centre-ville se vider, les pouvoirs publics réagissent, mairies en tête. A Montbéliard, la municipalité a saisi le dossier à bras le corps, aidée en cela par un cabinet extérieur. Outre son action en faveur de la tranquillité, la Ville a dressé, en concertation avec les commerçants, un plan d'actions qui s'articule autour de six thèmes ou plutôt six défis : effet vitrine, parcours marchand, implantations de locomotives, linéaire commercial, conquête de clientèle, animation et pilotage, tout a été pris en compte. Revue de projets.



Retravailler l'effet vitrine du cœur de ville

La mise en lumière du patrimoine et de l'espace public

Grâce à son riche passé, Montbéliard possède des monuments d'une grande qualité architecturale qui font sa singularité. Aucune autre ville ne possède son château, ses Halles ou son temple. Or si ces éléments sont facilement identifiables de jour, ils le sont beaucoup moins une fois la nuit tombée. Afin de renforcer l'attractivité du centre-ville, la Ville a décidé de mettre en place un plan lumière. Destiné à valoriser les principaux monuments et lutter contre ce que d'aucuns appellent le couvre-feu montbéliardais, il permettra d'animer la ville le soir venu. Cette mise en lumière des bâtiments remarquables se doublera par la suite d'une mise en scène spécifique de l'espace public : éclairage progressif par détection de mouvement, scénographie lumineuse de places ou de rues.

Le marquage des entrées de ville

Souligné à plusieurs reprises par les différentes études, le boulevard ceinturant le cœur historique constitue une véritable barrière entre le centre et le restant de la ville. Autrement dit, le centre-ville souffre d'un enfermement qui le dérobe aux yeux des visiteurs. Pour remédier à ce problème il faut matérialiser les principales entrées du centre-ville : l'Acropole, la place Ferrer, l'accès par le commissariat. Profitant de l'arrivée du réseau de Bus Evolity (transport à haut niveau de service), la Ville procédera, dès l'été prochain, au réaménagement du parvis de la gare SNCF. Le revêtement minéral choisi pour le parvis se prolongera jusqu'à l'entrée du carré piéton, rue Cuvier, marquant ainsi l'accès au centre-ville. L'aménagement créera un ensemble cohérent avec la nouvelle gare routière (quais bus) située le long de la voie ferrée. La vue dégagée sur l'Acropole mettra davantage en valeur le château, donnant le sentiment aux visiteurs d'arriver au cœur de la ville. Une réflexion est également en cours pour ouvrir le centre-ville sur l'Allan au niveau de la rue Contejean.



Quels seront les bâtiments éclairés ?

La liste des bâtiments remarquables à Montbéliard est importante. Voici ceux qui pourraient, par exemple, à terme intégrer le plan lumière :

- le château
- l'Office de Tourisme
- l'Hôtel de ville
- l'hôtel Beurnier - Rossel (musée d'art et d'histoire),
- les anciennes Halles,
- l'hôtel de Sponeck
- le temple Saint-Martin
- l'ancien temple Saint-Georges, aujourd'hui centre de conférences
- l'église Saint-Maimboeuf
- ...



Emblème de Montbéliard, le château sera le premier monument mis en valeur à travers le futur plan lumière. Une manière de marquer l'entrée de ville et un nouvel atout pour le tourisme.

Le ravalement des façades d'immeubles

Pour renforcer l'effet vitrine du centre-ville, la mairie travaille également sur la qualité esthétique des bâtiments. En complément de l'aide au ravalement des façades instauré sur le périmètre de la vieille ville¹, la municipalité lancera, dès la rentrée, une campagne exceptionnelle pour une durée de trois ans. Elle portera sur une trentaine d'immeubles situés à l'entrée du faubourg de Besançon, place Francisco Ferrer et rue des Halles intégrant, pour ces derniers, les façades arrière donnant sur le parking de la Lizaine. L'aide sera portée à 25% du montant TTC des travaux², soit 10 points de mieux que l'aide classique, sachant que sous réserve de remplir les critères d'attribution Pays de Montbéliard Agglomération peut participer à hauteur de 10% du montant des travaux TTC³. Les propriétaires seront conviés à une réunion d'information fin septembre. De son côté, la municipalité réalisera des travaux sur ses propres bâtiments, à l'instar du nettoyage des murailles du château entamé en 2015.

(1) Site patrimonial remarquable (ex-zone de protection du patrimoine architectural urbain - ZPPAU)

(2) Dans la limite d'un montant subventionnable de 61€ du m²

(3) Dans la limite de 20 000€ de travaux subventionnables.



La campagne de ravalement exceptionnelle intègre la place F. Ferrer.



Améliorer la qualité du parcours marchand

Si l'offre commerciale est relativement concentrée au centre-ville, le parcours marchand, c'est à dire le chemin qu'emprunte la clientèle et les visiteurs pour accéder ou déambuler dans les rues commerçantes est peu lisible et ce en raison d'un manque de repères : mobilier urbain, signalétique, mais aussi, traitement des rues et places. Ainsi l'idée de dessiner une ou plusieurs boucles marchandes à l'intérieur du centre historique est à l'étude. Du mobilier spécifique, incluant des points jeux destinés aux tout petits, la requalification de plusieurs rues et places, comme le réaménagement de la place Saint-Martin, une piste parmi d'autres, aurait pour rôle de renforcer le cheminement commercial en reliant différents parcours entre eux (rue Clemenceau - rue Cuvier, par exemple). Dans ce contexte, la municipalité veille et veillera particulièrement à la qualité des terrasses et de leur mobilier.



DÉFI
N°3

Renforcer la présence des locomotives de fréquentation

L'attractivité commerciale repose sur un principe immuable : l'effet de pôle ou l'effet de masse. Même si les acteurs commerciaux de centre-ville pensent souvent le contraire, l'addition de commerces reste LA condition pour générer du trafic et développer l'activité. Pour donner cet effet de pôle, la Ville travaillera avec ses partenaires (elle n'a pas la maîtrise sur les cellules commerciales) pour réduire les ruptures et favoriser la continuité du linéaire commercial. Elle recrutera également, d'ici la rentrée, un manager de centre-ville, dont l'une des missions sera de démarcher les enseignes nationales à fort potentiel d'attraction pour les inciter à s'implanter à Montbéliard.

DÉFI
N°4

Régénérer l'attractivité du linéaire commercial

Le relooking des façades commerciales

La façade des commerces est un élément déterminant. C'est elle qui accueille l'enseigne et plus encore les vitrines dont le rôle est d'inciter les passants à entrer dans le magasin. Sa qualité a donc une influence sur le comportement d'achat. Une façade mal entretenue inspirera peu confiance, alors qu'une façade propre, traitée harmonieusement avec les immeubles voisins et les couleurs de l'enseigne dégagera un sentiment agréable. Or à Montbéliard, on relève des incohérences de couleurs, des enseignes disparates, des matériaux peu homogènes... De nombreux commerces ont ainsi besoin d'un lifting pour permettre au centre-ville de Montbéliard de se différencier. La mairie a mis en place, pour cela, un fonds de soutien aux commerçants désireux de faire des travaux de rénovation de façade ou de moderniser leur terrasse. Ils pourront bénéficier d'une aide équivalant à 20% du montant des travaux jusqu'à concurrence de 3000 € TTC pour les ravalements et 1000 € TTC pour l'acquisition de mobiliers de terrasse. La Ville mettra à disposition des commerçants un designer conseil* dont la consultation sera un préalable à toute demande de subvention.

* L'assistance du designer portera sur le choix de l'enseigne (matériau, éclairage, taille), des couleurs pour la façade commerciale, l'organisation des devantures (habillage, store...), le mobilier de terrasse et les parasols.

DÉFI
N°5

Engager une dynamique de conquête de clientèle

Longtemps organisé sur le mode de la "cueillette" de clientèle, le commerce de centre-ville a évolué et s'est adapté aux nouvelles manières de consommer. Il doit aller encore plus loin en s'inscrivant pleinement dans une démarche de conquête de clientèle. Il faut, aujourd'hui, enchanter le client en lui offrant des services exclusifs (pour lutter contre les boutiques en ligne), imaginer de nouvelles formules de fidélisation, s'approprier les outils de communication que sont Internet et les réseaux sociaux, repenser les horaires d'ouverture (le temps de midi par exemple), l'animation... Un rôle dévolu à la CAEM*, l'association des commerçants, qui bénéficie, pour ce faire, et depuis un an, des conseils du cabinet Lestoux et associés (ex-Cibles et stratégies). Un accompagnement pris en charge par la Ville de Montbéliard, qui vient de mettre en place, en sus des subventions de fonctionnement et des aides matérielles, un fonds de soutien à l'activité commerciale et aux actions innovantes. En clair, l'association des commerçants pourra bénéficier d'une participation de la mairie à hauteur de 50% des opérations conduites, dans la limite de 5 000 € par action.

* Commerces et acteurs économiques Montbéliard

DÉFI
N°6

Mettre en place une gouvernance de projet



La redynamisation du centre-ville présente un enjeu tel qu'il n'est pas permis de s'éparpiller dans les actions. L'ensemble des acteurs, des partenaires concernés, Etat, Agglomération, mairie, commerçants, bailleurs privés et publics, CCI... se doivent d'agir dans le même sens et de manière coordonnée. Pour cela, la municipalité a créé un comité de gouvernance, présidé par le maire, dont la première réunion a eu lieu le 11 juillet. Son animation reviendra au manager de centre-ville en cours de recrutement. Sa mission ira bien au-delà, puisqu'il devra piloter le projet de redynamisation du centre-ville dans toutes ses dimensions et assister techniquement, à la fois les commerçants et les élus de la Ville de Montbéliard.

Dossier réalisé par LAURENT LABYDOIRE

initiatives

La Color run est à la fois un événement sportif ludique et festif. Idéal pour tisser des liens entre nouveaux venus.



STOCKLIB

VIE ETUDIANTE

Une rentrée haute en couleurs !

Le campus des Portes du Jura accueillera le 28 septembre la course Color Campus.

L'occasion pour des centaines d'étudiants de démarrer l'année en toute convivialité.

À Montbéliard, pour les étudiants, la rentrée ne va pas manquer de pi(g)ments ! Organisée à l'origine à Besançon par le Comité régional du sport universitaire, la Color Campus s'est installée également aux Portes-du-Jura l'année dernière. Avec 650 participants, l'événement a été un succès. « La Color Campus, c'est une course de type "color zone" avec des projections de poudres colorées tout au long du parcours. Le départ de la course a lieu à 17h et après 4 km, le final se déroule sur le site de la piscine d'été », détaille Michel Crevoisier, le

directeur du Comité régional du sport universitaire. Organisée en partenariat avec le Bureau de la vie étudiante, la manifestation permet aussi aux étudiants de découvrir les différentes associations existantes. Elles seront regroupées au sein d'un village. Les participants pourront s'y rendre à partir de 15h et poursuivre cette journée conviviale par une soirée. Quoi de mieux pour souhaiter la bienvenue aux étudiants ? \ SIMON DAVAL \

SPORT

Le Padel débarque à Montbéliard !

L'ASCAP tennis, c'est déjà une structure importante : 10 terrains, ouverts à tous, et un centre de haut niveau qui compte désormais une équipe qui vient de monter en Nationale 1 A (deuxième division du tennis français). Et à la rentrée, le site de Grange-la-Dame accueillera une belle nouveauté : l'ouverture d'une section padel (sur 4 terrains), la première dans la région. Montbéliard devient même centre de ligue Padel. La discipline, plus ludique et conviviale que son grand-frère, le tennis, est encore peu connue dans l'Hexagone, mais en Espagne, elle a déjà conquis près de 4 millions de personnes. Le padel se pratique en double sur une surface (en gazon synthétique) plus petite, avec une raquette simplifiée et une mise en jeu sans service. À tester ! \ sp

Renseignements sur www.ascap25.com/sport/tennis



DR

tribunes politiques

En vertu de la loi du 27 février 2002, cet espace est réservé à l'expression politique des composantes du conseil municipal. Les fautes d'orthographe ou de syntaxe appartiennent à leurs auteurs.

MAJORITÉ -

Le temps des enfants et le temps des travaux !

Le temps des enfants et le temps des travaux ! Le Festival des Mômes, pour sa 17ème édition, a rencontré un véritable succès auprès des familles montbéliardaises et bien au-delà, puisque de nombreuses personnes d'autres régions, viennent maintenant régulièrement participer à cette très belle manifestation devenue au fil des années, un évènement phare incontournable au même titre que le Marché de Noël. C'est grâce à la mobilisation de tous, des très nombreux bénévoles, des partenaires et des services de la ville que cette réussite est possible. Merci à tous pour cette belle parenthèse avant la rentrée scolaire ! Comme chaque année, des travaux importants ont eu lieu dans les écoles, à commencer par ceux qui permettront d'ouvrir 6 nouvelles classes de CP, favorisant ainsi la réussite scolaire de nos enfants. C'est ici un message important en matière d'éducation qui est délivré aux familles montbéliardaises. A

cela s'ajoute la création du pôle parentalité au Jules Verne qui permet aux parents qui le souhaitent, de trouver un lieu de ressources et d'échanges en matière d'éducation. Les travaux de construction de la nouvelle école vont maintenant très vite commencer ! Mais c'est aussi une partie importante du centre-ville qui se voit transformer - Acropole, rue de la Schliffe - avec des travaux conséquents pour améliorer la circulation de tous et les transports en commun, ce qui n'avait jamais été fait auparavant. Ces transformations permettront avec le plan de redynamisation du centre-ville - plan lumière, aide pour les façades des immeubles et des commerces, embauche d'un manager de centre-ville... de revaloriser et de redynamiser l'image de Montbéliard en la confortant dans son statut de ville centre. Bonne rentrée à tous, petits et grands !

MN. Biguinet, JC. Passier, M. Panisset, A. Gauthier, A. Ambert, P. Duvernoy, L. Jeanblanc, P. Tissot, G. Bensaou, P. Bruyere, L. Roudet, L. Cuenin, A. Ezzahar, F. Gonand, M. Peduzzi, P. Lhomme, G. Cuchet, JM. Aveline, G. Maillard, F. Niggli, V. Chavey, K. Djilali, H. Henriet, C. Froppier, S. Guillaume, R. Pluche, C. Schmitt. Liste MONTBELIARD RENOUVEAU

OPPOSITION -

Conseil citoyen fantôme

Contrainte et forcée, Mme le Maire a mis en place, plus de 6 mois après le tirage au sort des conseillers, un Conseil Citoyen. Obligatoire dans le cadre du Contrat de Ville, ce conseil s'adresse aux quartiers prioritaires (Chiffogne et Petite Hollande). Ce Conseil a pour but de solliciter l'avis des habitants. C'est à eux de trouver des solutions et de décider de l'emploi des subventions. Malheureusement, de nombreux dysfonctionnements sont vite apparus : la structure est implantée hors des quartiers prioritaires, beaucoup de conseillers de la Petite Hollande sont en dehors du périmètre géographique. Pour la Présidence, pas d'appel à candidatures mais la désignation d'une ancienne adjointe et collègue de Mme le Maire. Certains membres ont rapidement démissionné. Le mari de Mme le Maire y siège.

Certaines commissions ont disparu (faute de participants) et les membres inscrits dans ces commissions ont été rattachés à celles en fonctionnement ! Résultat : le Conseil Citoyen est au point mort, d'ailleurs il n'avait pas beaucoup avancé, pas de projet (les quelques uns proposés au service urbanisme n'ont pas été adoptés), pas de réalisations ni de participation à des événements. Ce constat d'échec correspond à la volonté de Mme le Maire de ne pas porter les valeurs de la démocratie participative. Quel dommage pour les montbéliardais !

M. Chenus Marthey, R. Ceglinski, E. Lançon, M. Chiappa-Kiger, F. Baquet-Chatel.
Liste POUR MONTBELIARD, ENSEMBLE POURSUIVONS

Fini les vacances

Après la fermeture de la piscine de Montbéliard due « à des petits agitateurs » selon les dires d'un adjoint, plus personne ne veut en assurer la sécurité, donc, un manque à gagner. On préfère refaire les façades des magasins fermés que d'investir dans la sécurité du personnel pour les Montbéliardais. Nous apprenons que le FCSM proche de la faillite, n'est pas vraiment défendu par PMA. Nous continuons à mourir à petit feu, allons-nous finir comme le FCSM ? En faillite ? Nous en prenons le chemin et qui va payer ?

Annick Liaudat
Pascal Erny. FRONT NATIONAL

Les travaux de la ville !

Qui avait critiqué véhément le projet de bus pendant la campagne électorale et qui la met en œuvre aujourd'hui ? Vous l'avez bien compris c'est l'actuelle majorité ! Cerise sur le gâteau : la clinique c'est fini. A la place on aura une maison de retraite médicalisée ! Merci PMA ! Quel exemple de cohérence et d'honnêteté intellectuelle !

I. Ciftci.
Liste MONTBELIARD, UN AVENIR ENSEMBLE

CULTURE URBAINE

Une nouvelle session d'expressions !

Concerts, cafés théâtres, spectacles, ateliers, films... Urban Session, le festival des cultures urbaines promet une belle édition !



DR

Voilà la dixième édition d'Urban Session ! Le festival, qui a rassemblé 3000 personnes en 2016, aura lieu cette année du 21 au 28 octobre. Les années ne l'ont pas fait dévier de son chemin, il a gardé la même identité : lier les pratiques amateurs locales aux artistes professionnels de renommées nationale et internationale. « L'événement favorise les échanges. Au-delà de ce temps fort de programmation, c'est l'aboutissement d'un travail sur une année », explique Rachid Dilmi, coordinateur de la manifestation et animateur au service Jeunesse. À travers différents ateliers de chants et de théâtre, les jeunes artistes sont sensibilisés durant de long mois sur le travail d'écriture d'une chanson, la mise en scène, la création d'un spectacle... Au total, près de 80 jeunes locaux vont avoir, tout au long du festival, accès à une scène. Ce sera le cas lors de quatre rendez-vous : le samedi 21 octobre à 20h30 au Moloco pendant la soirée hip hop, en première partie des rappeurs Napalm, Scylla et Lacraps ; le mardi 24 octobre à 14h à l'Arche pour *La Cabine*, une création collective ; le vendredi 27 octobre aux Bains Douches - La

scène lors de l'Open Mic, un concours de performances vocales ; le samedi 28 octobre à 14h au Théâtre pour *l'Urban comedy ados*, un spectacle « par les ados et pour les ados » mêlant sketches et danses. Avant de monter sur scène, les jeunes seront confrontés aux réalités techniques. « Ils découvriront ainsi les différents corps de métiers et toute l'organisation nécessaire derrière l'artiste », souligne Rachid Dilmi. Ces expériences « live » ne laissent jamais les jeunes amateurs indifférents d'autant plus qu'ils partagent les planches avec des artistes professionnels qu'ils apprécient et avec lesquels ils apprennent « la rigueur, le travail, notamment dans le rap ». Le festival Urban Session, c'est aussi l'occasion pour le public jeune de s'ouvrir à d'autres salles et structures. Un partenariat existait déjà avec le Moloco, et cette année, une belle collaboration avec MA scène nationale a vu le jour (lire encadré). Films, exposition photographique et ateliers, à la Médiathèque et au Jules-Verne, viendront compléter la programmation. Une 10^e édition qui devrait tenir toutes ses promesses. \ SD

Un partenariat fructueux

C'est une première ! Le festival Urban Session étend ses collaborations locales en proposant avec MA scène nationale, le spectacle de danse jeune public *Tétris*, un casse-tête chorégraphique ! « C'est un spectacle avec quatre danseurs du ballet de Marseille, présente Yannick Marzin, le directeur de MA scène nationale. Il fait appel aux cultures urbaines, aux jeux vidéos et au hip-hop. C'est l'occasion de faire découvrir cette forme de danse contemporaine, accessible à tous ». Pour Rachid Dilmi, le coordinateur d'Urban Session : « Ce partenariat apporte de la diversité dans les publics. Il est riche à la fois pour les spectateurs de MA scène nationale qui vont découvrir le festival Urban Session et pour notre public jeune qui va découvrir MA scène, ses lieux, sa programmation... » \ SD

Y aller : *Tétris* d'Erik Kaiel, aux Bains Douches - La scène, mercredi 25 octobre à 14h et jeudi 26 octobre à 20h. Dès 6 ans.

Devenez locataire d'Habitat 25



86% de nos locataires sont satisfaits de nos services*



82% de nos locataires recommanderaient Habitat 25 à leurs proches



Rencontrez nos équipes à l'agence de Montbéliard !

Pas de frais d'agence, pas de frais de dossier !



Agence de Montbéliard

6 bis rue du Petit Chênois
25200 Montbéliard Cedex
Tél. 03 81 90 71 00

Courriel : agence.montbeliard@habitat25.fr

du lundi au jeudi : 9h00 - 12h00 / 13h30 - 17h00
le vendredi : 9h00 - 12h00 / 13h30 - 16h00

* Résultat enquête de satisfaction 2017



1850
DRUVAULT
— PARIS —

**DORMEZ BIEN !
Et profitez pleinement
de vos nuits...**

UN GRAND CHOIX...

de tissus vestimentaires, tissus d'ameublement,
tissus patchwork, stores, tringlerie,
linge de maison, couettes, oreillers, mercerie, laine...
Confection de vos rideaux sur mesure, devis gratuit.



Ouvert le lundi de 14h à 19h,
du mardi au samedi de 9h00 à 12h00
et de 14h à 19h

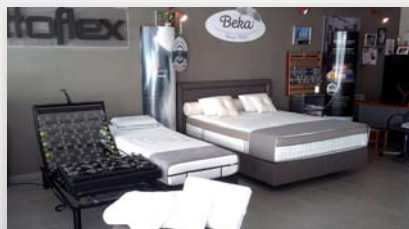
ZAC Pied des Gouttes
25200 Montbéliard
03 81 31 27 10

**Coupons
d'Alsace**

Deaigual®
LINGE DE MAISON



latoflex



Ecoutez votre dos,
il mérite l'Effet
Lattoflex !

1986
30
ANS

Del Fiol LITERIE* LIVRAISON GRATUITE

19, faubourg de Besançon - MONTBÉLIARD
www.del-fiol-literie.fr - 03 81 96 73 97



CELLIER DES PRINCES
Cave à vin - Épicerie fine

NOUVEAU



RAYON THÉS ET INFUSIONS

Thé vert,
Thé noir,
Thé BIO,
Rooibos



Vieux rhums



Whiskies

Horaires d'ouverture

du mardi au samedi de 9h à 12h et de 14h30 à 19h

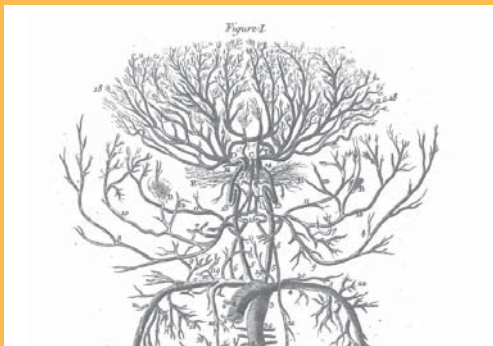
Parking Privé



2, impasse des graviers - 25200 MONTBÉLIARD
Tél : 03 81 91 21 92

(Re)découvrir le patrimoine montbéliardais

C'est devenu une tradition, le troisième week-end de septembre est consacré aux Journées du patrimoine, autrement dit chacun peut partir gratuitement à la découverte des monuments, musées ou autres lieux remarquables de sa ville ou de sa région. Montbéliard ne fait bien sûr pas exception à la règle et les visiteurs pourront se régaler d'une multitude de visites et animations. Les unes classiques telles ces visites commentées des expositions en cours (Fossiles, Henry Valensi ou encore Jules-Emile Zingg), du circuit historique du château, de l'Hôtel de Ville ou encore des fonds patrimoniaux de la Médiathèque ou des Archives municipales. D'autres plus originales, à l'image des visites des réserves des musées, notamment de l'Hôtel Beurnier-Rossel, où le public pourra reconstituer tout le travail d'inventaire des objets des collections (voir notre article dans ce numéro page 11). Rendez-vous les 16 et 17 septembre. \ cr



À corps majeurs

Cet automne, le corps s'expose au Musée du Château. A travers peintures, gravures, sculptures et photographies, soit une centaine d'œuvres issues des collections des musées de Montbéliard, le corps se révèle. De l'anatomie à l'archéologie, de l'ethnologie aux beaux-arts, jusqu'à l'abstraction, cette exposition confronte visions, échelles de représentation, proportions idéales et questionnements sur la figure humaine.

À corps majeurs. Le corps dans les collections des Musées de Montbéliard. Du 21 octobre 2017 au 4 mars 2018. Musée du château des ducs de Wurtemberg. Renseignements au 03 81 99 22 61 www.montbeliard.com



Mettre les sciences en fabrique

Le monde de l'ingénierie n'est pas aussi inaccessible qu'il en a l'air. La preuve au Pavillon des Sciences qui présente FabriqExpo, une expo interactive et ludique destinée à tous ceux (et toutes celles) qui adorent relever des défis scientifiques. Un atelier, sorte de labo expérimental, des problèmes à résoudre, voilà de quoi tester, examiner, se tromper, recommencer, imaginer des solutions et pourquoi pas révéler les vocations...

FabriqExpo du 11 septembre 2017 au 4 mars 2018. A partir de 8 ans. Renseignements au 03 81 91 46 83 / www.pavillon-sciences.com



Games open !

Pas de doute, cet automne la Médiathèque sera une véritable caverne d'Ali Baba pour les fans de jeux vidéos ! Des premières consoles des années 70 jusqu'aux univers hyperréalistes d'aujourd'hui en passant par des œuvres graphiques ou des affiches, sans oublier des ateliers et même des tournois, l'exposition Game Lover rendra en effet hommage à cet art numérique, diversifié, riche et surtout passionnant. Alors, let's play !

Game lover du 26 septembre au 4 novembre à la Médiathèque. Renseignements au 03 81 99 24 24 ou www.montbeliard.com



DR

Les éléphants ont le pied marin

Sa maîtrise de l'eau-forte, sa passion pour « *l'étude subjective du monde animal sans réel souci de vraisemblance* » comme elle aime à le dire, font de l'artiste Charlotte Reine une personnalité à part dans le monde de l'art. Après avoir exposé aux USA dans les années 80, elle pose ses valises dans un atelier des Gobelins et propose un univers artistique plein d'humour, de rire et de tendresse. A découvrir à l'Arthothèque de l'Ascap jusqu'en décembre.

Charlotte Reine, *Les éléphants ont le pied marin, même s'ils l'ignorent le plus souvent*, du 7 octobre au 9 décembre 2017

Arthothèque de l'Ascap

Renseignements au 03 81 95 52 75 ou www.ascap25.com/culture



MATHIEU ALBIAC

Le blues en émoi

Mon Baby Blues Festival fêtera sa 3^e édition les 8, 9 et 10 septembre 2017. La guitariste Laura Cox au registre inclassable (vendredi 8), le quatuor Jesus Volt avec son étendard New rock Blues (samedi 9) mettront le feu dans la Cité des princes. Et si l'essentiel de l'événement a lieu à l'Atelier des Mômes, le studio Sauvage à Etupes accueillera Vicious Steel pour un concert blues rock (dimanche 10). Les amateurs retrouveront, en tête à tête, le chanteur Rod Barthet à Montbéliard en avant-première au magasin la Clé de Sol (jeudi 7, 19h) ou encore à la Médiathèque dans le cadre de la conférence *40 ans de blues avec les Stones* (samedi 9, 15h).

Renseignements/billetterie : www.monbabybluesfestival.com/billetterie - Gazoline à Montbéliard



DR

Le chœur des plaintes

Au départ il y a deux artistes finlandais à la fantaisie indéniable, Tellervo Kolleinen et Oliver Kochta-Kolleinen. Leur objectif : mettre en chansons, plaintes et ressentiments individuels. Une sorte de grogne générale mise en musique finalement. Le sujet des plaintes sera laissé au libre choix des participants qui devront glisser leur performance écrite dans une urne... L'ensemble sera ensuite regroupé sous forme de chansons. Une idée originale qui s'adresse au public adulte de la Petite-Hollande, des Champs Montants... et aux structures telles le Moloco, MJC Petite-Hollande... Dès la mi-septembre.

Renseignements : Centre Régional d'Art Contemporain, 03 81 94 13 47



DR

Les Musicales de l'Hôtel de Ville

Le pianiste Pascal Keller et la chanteuse Nwanda Beli se réunissent le dimanche 8 octobre dans les salons de l'Hôtel de Ville à 11h pour interpréter le répertoire de *Barbara, le parfum de la dame en noir*. Cette nouvelle rencontre s'inscrit dans les Musicales de l'Hôtel de Ville, des parenthèses musicales offertes gratuitement au grand public avec le concours du Conservatoire du Pays de Montbéliard. \ FAM

Renseignements et réservations au 03 81 99 22 53

Pétanque : c'est la Coupe de la Ville

Aux passionnés de la pétanque, rendez-vous est donné dès 14h, le 9 septembre à la "Banane". L'enjeu ? La coupe de la Ville de Montbéliard qui sera remise à la meilleure équipe. Ouvert à tous les licenciés du Doubs ou d'ailleurs, ce tournoi datant de plusieurs décennies réunit les plus chevronnés de la discipline. Il faudra néanmoins compter avec la météo que les organisateurs espèrent clémente puisque les parties en doublette se jouent à l'extérieur. Inscription sur place. Petite restauration et buvette pour la convivialité.

Renseignement au 03 81 91 24 08

CONCERTS

Concert des jeunes de l'Orchestre Victor Hugo Besançon Montbéliard Franche-Comté

VENDREDI 1^{ER} SEPTEMBRE À 18H

80 musiciens venant de toute la Région Bourgogne Franche-Comté et âgés de 15 à 25 ans se produiront à la Roselière.

- Atelier des Mômes
- Renseignements : 03 81 87 84 44
- Entrée gratuite

As Diabatz / Guest

SAMEDI 2 SEPTEMBRE À 20H30

Concert de musique psychobilly (Brazil).

- Atelier des Mômes
- Renseignements : www.atelier-des-moles.com
- Tarifs : 10€ en location, 13€ au guichet

La Shica : De aquí a Lima

VENDREDI 22 SEPTEMBRE À 20H

La Shica est une artiste charismatique aux multiples facettes, danseuse de formation et comédienne. Elle développe un univers original mêlant au flamenco traditionnel des sons rock, rap et funk.

- Les Bains Douches - La scène
- Renseignements : 0 805 710 700 ou sur www.mascenenationale.com
- Tarifs : 16 € / 8 €

Laura Cox Band / 58 shots

VENDREDI 8 SEPTEMBRE À 20H30

Lire page 21.

- Atelier des Mômes
- www.monbabybluesfestival.com
- Tarif : 14,99 €

Jesus Volt / Thomas Ford

SAMEDI 9 SEPTEMBRE À 20H30

Lire page 21.

- Atelier des Mômes
- www.monbabybluesfestival.com
- Tarif : 14,99 €

Le Musicalisme et l'avant-garde de son temps

DIMANCHE 10 SEPTEMBRE À 10H30

Récital de piano autour du peintre Henry Valensi et du mouvement musicaliste par Véronique Ngo Sach-Hien du Conservatoire du Pays de Montbéliard. Réservation conseillée.

- Musée du château
- Renseignements et réservations : 03 81 99 22 53

The Flamin' Groovies / Connivence

SAMEDI 16 SEPTEMBRE À 20H30

Concert de musique rock'n'roll (USA).

- Atelier des Mômes
- Renseignements : www.atelier-des-moles.com
- Tarifs : 18€ en location, 21€ au guichet

The Buns / La Poison / Guest

SAMEDI 30 SEPTEMBRE À 20H30

Concert de rock Garage, rock electro chimique.

- Atelier des Mômes
- Renseignements : www.atelier-des-moles.com
- Tarifs : 14€ en location, 17€ au guichet

Toty Sa'Med

VENDREDI 6 OCTOBRE À 20H

Quasi inédit en France, Toty Sa'Med est un artiste majeur de la nouvelle scène musicale en Angola.

- Les Bains Douches - La scène
- Renseignements : 0 805 710 700 ou sur www.mascenenationale.com
- Tarifs : 16 € / 8 €

Bombpops / Guest

SAMEDI 7 OCTOBRE À 20H30

Concert de musique punk rock (USA).

- Atelier des Mômes
- Renseignements : www.atelier-des-moles.com
- Tarifs : 10€ en location, 12€ au guichet

Barbara, le parfum de la dame en noir

DIMANCHE 8 OCTOBRE À 11H

Lire page 21.

- Salons de l'Hôtel de Ville
- Renseignements et réservations : 03 81 99 22 53

Nashville Pussy / Worry Blast

DIMANCHE 22 OCTOBRE À 20H30

Concert de heavy southern rock et heavy rock.

- Atelier des Mômes
- Renseignements : www.atelier-des-moles.com
- Tarifs : 18€ en location, 21€ au guichet

Sinner Sinners / The Videos / Guest

SAMEDI 28 OCTOBRE À 20H30

Concert de musique post punk et punk rock grunge.

- Atelier des Mômes
- Renseignements : www.atelier-des-moles.com
- Tarifs : 12€ en location, 15€ au guichet

EXPOSITIONS

Exposition collective "Indexmakers"

23 SEPTEMBRE AU 7 JANVIER 2018

Artiste-éditeur ou artiste tisserand, femme indienne ou africaine, cyber activiste, penseur du post-colonialisme, bidouilleur informatique... l'exposition accueille celles et ceux qui contribuent aujourd'hui à créer du commun par la mise en visibilité de savoirs mineurs.

- Centre Régional d'Art Contemporain
- Renseignements : 03 81 94 43 58 au sur www.le19crac.com
- Entrée libre

Game lover

DU 26 SEPTEMBRE AU 4 NOVEMBRE

Lire page 20.

- La Médiathèque
- Renseignements : 03 81 99 24 24
- Entrée libre

Accrochage À corps majeurs

DU 21 OCTOBRE AU 25 FEVRIER 2018

Lire page 20.

- Musée des ducs de Wurtemberg
- Renseignements : 03 81 99 22 61
- Tarifs : 5€ / 3€ / Gratuit pour les -18 ans

Henry Valensi (1883-1960) - la musique des couleurs

JUSQU'AU 17 SEPTEMBRE

- Musée du château des ducs de Wurtemberg
- Renseignements : 03 81 99 22 61

Les fossiles : Quelles histoires !

JUSQU'AU 31 DECEMBRE

Gigantesques ou minuscules, insolites ou mystérieux, les fossiles sont les témoignages de l'histoire de la vie sur Terre.

- Musée d'art et d'histoire - Hôtel Beurnier-Rossel
- Renseignements : 03 81 99 24 93
- Tarifs : 5€ / 3€ / Gratuit pour les -18 ans

Accrochage de Jules-Emile Zingg (1882-1942)

Puisant dans leurs collections et dévoilant de nouvelles œuvres, les musées de Montbéliard mettent en lumière cette figure locale majeure.

- Musée des ducs de Wurtemberg
- Renseignements : 03 81 99 22 61
- Tarifs : 5€ / 3€ / Gratuit pour les -18 ans

Ombres et Lumière

JUSQU'À FIN MARS 2018

Le parcours interactif et ludique de cette exposition plonge le visiteur au cœur de l'ombre et de la lumière.

☞ Pavillon des sciences

☞ Renseignements : 03 81 91 46 83

ou www.pavillon-sciences.com

CONFÉRENCES

Rencontre & discussion avec l'association Archéo-Faune comtoise

DIMANCHE 3 SEPT À PARTIR DE 14H

Qu'est-ce qu'un fossile ? Où en trouve-t-on ? Comment le reconnaître ? Venez découvrir les réponses à ces questions.

☞ Musée d'art et d'histoire - Hôtel Beumier-Rossel

☞ Renseignements au 03 81 99 23 82 ou

fthirion@montbeliard.com

☞ Gratuité des musées le 1^{er} dimanche du mois

40 ans de blues avec les Stones

SAMEDI 9 SEPTEMBRE À 15H

Conférence dans le cadre de la 3^e édition du Festival Mon Baby Blues.

☞ Médiathèque

☞ Renseignements : 03 81 99 24 24

☞ Entrée libre

Bar des sciences : faire de la science avec la science-fiction !

MARDI 26 SEPTEMBRE À 20H

Avec Frédéric Lenoir, sociologue, écrivain et chercheur à l'Ecole des Hautes Etudes en Sciences Sociales.

☞ Bar de l'Hôtel de Bristol

☞ Renseignements : 03 81 97 18 21

www.pavillon-sciences.com

☞ Gratuit

Habiter un instant un musée ?

MERCREDI 11 OCTOBRE À 18H

Dans le cadre de l'opération « *patrimoines écrits en Bourgogne Franche-Comté* », L'Hôtel Beumier Rossel, aujourd'hui musée, hier hôtel particulier, est l'écrin idéal pour accueillir l'écrivain franc-comtois Jean-Paul Goux qui se livrera aux questions poétiques et décalées de Fabien Velasquez, responsable de la médiathèque expérimentale du centre multimédia Gantner.

☞ Musée Beumier-Rossel, Montbéliard

☞ Réservation au 03 81 99 22 53 ou

ltharreau@montbeliard.com

☞ Entrée libre

Jules-Émile Zingg et les peintres de la modernité en Bretagne

JEUDI 16 NOVEMBRE À 18H

Conférence animée par Estelle Guille des Buttes-Fresneau, Conservatrice en chef du Musée de Pont-Aven et du Musée de la Pêche à Concarneau.

☞ Musée du château des ducs de Wurtemberg

☞ Réservation possible au 03 81 99 22 53

☞ Entrée libre

THÉÂTRE

Festival des Quatre saisons : l'automne !

28 AU 30 SEPTEMBRE À 20H30

Au programme : La Bajon, Marion Mezadorian et Ariane Brodier.

☞ Les Bains Douches - La scène

☞ Renseignements : 03 81 99 24 15

www.montbeliard.fr/quatresaisons

☞ Tarif : 8 € par spectacle

Voadora : Garage

29 ET 30 SEPTEMBRE À 20H

Après le succès du Don Juan la saison passée, créé avec 22 habitants de la région, la compagnie galicienne revient avec un spectacle mêlant musique, danse et théâtre sur le thème du rapport entre l'homme et la machine.

☞ Théâtre

☞ Renseignements : 0 805 710 700

www.mascenenationale.com

☞ Gratuit sur réservation

María Pagés Compañía : Óyeme con los ojos*

MARDI 10 OCTOBRE À 20H

Cette star internationale déploie un style singulier où mots et histoires, rythmes et chants, mélodies et percussions, s'entrelacent grâce à une subtile dose d'humour et d'ironie.

*écoute moi avec les yeux

☞ Théâtre

☞ Renseignements : 0 805 710 700

www.mascenenationale.com

☞ Tarifs : 20 € / 10 €

Alexander Vantournhout : Aneckxander

MARDI 17 OCTOBRE À 20H

Spectacle alliant la danse et le cirque, deux disciplines dans lesquelles Alexander Vantournhout excelle.

☞ Les Bains Douches - La scène

☞ Renseignements : 0 805 710 700 ou sur

www.mascenenationale.com

☞ Tarifs : 16 € / 8 €

La traversée Cédric Orain : D comme Deleuze

19 ET 20 OCTOBRE À 20H

Conférence mouvementée autour de l'œuvre de Gilles Deleuze.

☞ Les Bains Douches - La scène

☞ Renseignements : 0 805 710 700

www.mascenenationale.com

☞ Tarifs : 16 € / 8 €

La Rondes des Histoires

SAMEDI 21 OCTOBRE À 10H30

Contes pour enfants avec l'association A la lueur des contes. A partir de 5 ans avec réservation obligatoire.

☞ La Médiathèque

☞ Renseignements : 03 81 99 24 24

Erik Kaiel : Tétris

25 ET 26 OCTOBRE À 14H30 ET 20H

Lire encadré page 18. A partir de 6 ans.

☞ Les Bains Douches - La scène

☞ Renseignements : 0 805 710 700

www.mascenenationale.com

☞ Tarifs : gratuit

Compagnie Pandora B. Jaques-Wajeman : Mme Klein

MARDI 7 NOVEMBRE À 20H

Mélanie Klein, pionnière de la psychanalyse pour enfants. Elle apprend le décès de son fils Hans. Sa fille Melitta lui soutient que c'est un suicide et la rend responsable.

☞ Théâtre

☞ Renseignements : 0 805 710 700

www.mascenenationale.com

☞ Tarifs : 20 € / 10 €

SORTIS

Sur les pas des Wurtemberg, visite du circuit historique

DIMANCHES 3 SEPTEMBRE, 1^{ER} OCTOBRE À 10H30

Visite du circuit historique par une guide-conférencière du service Animation du patrimoine de Pays de Montbéliard Agglomération (places limitées).

☞ Renseignements : 03 81 99 22 61

☞ Entrée libre

Dimanche au musée

Visites commentées adultes à 14h30 et pour les familles à 16h

• Henry Valensi, la musique des couleurs : dimanche 3 septembre.

• Incursion dans le paysage autour de Jules-Émile Zingg et des peintres francs-comtois : dimanche 1^{er} octobre.

☞ Musée du château

☞ Renseignements au 03 81 99 23 61 ou

sbiron@montbeliard.com.

☞ Gratuité des musées le 1^{er} dimanche du mois.

Midi du musée

Visites commentées adultes de 12h30 à 13h30
• Henry Valensi : jeudi 7 septembre (Musée du château)
• Fossiles, quelles histoires : jeudi 28 septembre (Musée Beurnier)
☎ Renseignements au 03 81 99 23 61
☎ Entrée libre

Vide-grenier

DIMANCHE 10 SEPT DE 7H À 17H

Organisé par l'ADAPEI du Doubs, section locale du pays de Montbéliard.
☎ La Roselière
☎ Renseignements : 03 81 99 32 00 ou sur www.adapeidudoubs.fr
☎ Tarif : 1,50 €, gratuit pour les moins de 13 ans

Journées européennes du patrimoine

16 ET 17 SEPT DE 10H À 12H ET 14H À 18H
Lire page 20.
☎ Musées de Montbéliard
☎ Renseignements au 03 81 99 23 61
☎ Entrée libre.

La traversée du pays de Montbéliard

DIMANCHE 17 SEPTEMBRE À 10H30
Des centaines de véhicules d'exception défilent pour aider les enfants de la région. Proposée par l'association Auto/Moto La Passion mobile.
☎ Parking de la Roselière
☎ Renseignements : 03 81 94 02 76 ou 06 98 29 23 76 / www.traversee-montbeliard.fr
☎ Entrée libre

Une heure, une œuvre Les portraits miniatures

MERCREDI 27 SEPTEMBRE À 18H
Sur feuille d'ivoire, « à la silhouette » ou en bas-relief, les portraits témoignent d'un savoir-faire qui relève de l'orfèvrerie. Un art du portrait à (re)découvrir... à la loupe ! Proposée par le service Animation du patrimoine de Pays de Montbéliard agglomération.
☎ Musée d'art et d'histoire - Hôtel Beurnier Rossel
☎ Réservations du lundi au vendredi au 03 81 31 87 80 ou le samedi au 03 81 94 45 60
☎ Entrée libre. Places limitées

Jean-Pierre Tuefferd et André Bouloche

VENDREDI 29 SEPTEMBRE À 18H
Partez à la rencontre des premiers présidents du District urbain du Pays de Montbéliard, pionniers de l'intercommunalité... Visite guidée sur réservation.
☎ Hall de Pays de Montbéliard Agglomération
☎ Renseignements et réservations : 03 81 31 87 80 ou 03 81 94 45 60
☎ Gratuit

Bourse d'échange

DIMANCHE 1^{ER} OCTOBRE DE 9H À 17H
Organisée par le Club des Petites Autos de Belfort et Montbéliard.
☎ La Roselière
☎ Renseignements : 03 81 35 23 83
☎ Tarif : 2,50€ - Gratuit pour les -12 ans

Sur les pas des Wurtemberg

DIMANCHE 1^{ER} OCTOBRE À 10H30
Visite du circuit historique par une guide-conférencière de l'Animation du patrimoine de Pays de Montbéliard Agglomération (places limitées).
☎ Renseignements : 03 81 99 22 61
☎ Tarifs : 5€ / 3€ - Gratuité le 1^{er} dimanche du mois

Sortie Nature

SAMEDI 7 OCTOBRE
Partez sur le terrain à la recherche de fossiles avec les membres de l'association Archéo-faune comtoise.
☎ Sur réservation : 03 81 99 23 82 ou fthirion@montbeliard.com

Loto

SAMEDI 7 OCTOBRE À PARTIR DE 20H
Organisé par l'Amicale du personnel de la Ville de Montbéliard.
☎ La Roselière
☎ Renseignements : 06 62 27 72 05
☎ Tarif : 20€ la planche de 6 cartons

Fête du cinéma d'animation

9 OCTOBRE AU 3 NOVEMBRE
Au programme : des ateliers, des démonstrations techniques sur le cinéma d'animation, une programmation de films au cinéma le Colisée et une exposition autour de René Laloux (1929 - 2004), dessinateur, peintre et sculpteur français.
☎ Multisites
☎ Renseignements : www.centre-image.org

Vide-grenier

DIMANCHE 15 OCTOBRE DE 7H À 17H
Organisé par la Gauloise gymnastique Montbéliard.
☎ La Roselière
☎ Renseignements : 06 63 62 89 67 / lagauloise.gymnastique@gmail.com
☎ Entrée : 1,50 €, gratuit pour les moins de 10 ans.

Auguste l'Épée

DIMANCHE 15 OCTOBRE À 14H
Visite thématique dans le cadre des visites thématiques proposées autour des hommes et femmes célèbres du Pays de Montbéliard.
☎ Réservations au 03 81 31 87 80 ou 03 81 94 45 60
☎ Entrée libre. Places limitées.

Usine d'incinération des ordures ménagères

MERCREDI 18 OCTOBRE À 14H30
Visite guidée de l'usine d'incinération des ordures ménagères. A partir de 10 ans et sur inscription obligatoire.
☎ RDV devant l'usine, rue du Champ du cerf
☎ Renseignements et inscriptions : 03 81 94 45 60
☎ Gratuit

10^e Nocturne étudiante

JEUDI 19 OCTOBRE DE 19H À 22H30
Les étudiants pourront assister à la performance de Cristiano Mangione.
☎ Musée du château des ducs de Wurtemberg
☎ Renseignements au 03 81 99 23 61
☎ Entrée libre

Eugène Réess

SAMEDI 21 OCTOBRE À 14H
A la découverte de l'un des architectes majeurs du Pays de Montbéliard (première moitié du 20^e siècle). Visite guidée sur réservation.
☎ Lieu indiqué lors de la réservation
☎ Renseignements et réservations : 03 81 31 87 80 ou 03 81 94 45 60
☎ Gratuit

Urban session X

21 AU 28 OCTOBRE
Lire page 18.
☎ Multi-sites
☎ Renseignements : 03 81 99 21 38 / 03 81 99 24 15 ou sur www.montbeliard.fr

Stage d'initiation au perlage

23 AU 27 OCTOBRE DE 14H À 16H
Technique traditionnelle utilisée pour la confection de la coiffe du Pays de Montbéliard "la cale à diairi" et applicable à d'autres supports (vêtements, sacs...). Stages à partir de 8 ans (tous niveaux, initiation et perfectionnement).
☎ Pôle associatif (rue du château)
☎ Renseignements et inscriptions : 03 81 94 45 60
☎ Tarifs : 15 € par personne

Activités des vacances autour de l'exposition Les fossiles : quelles histoires !

MERCREDI 25 OCTOBRE
Visite-atelier de 10h à 11h30 pour les 4-6 ans / de 14h à 16h pour les 7-12 ans.
☎ Sur réservation au 03 81 99 23 82 ou fthirion@montbeliard.com
☎ Musée d'art et d'histoire - Hôtel Beurnier-Rossel
☎ Tarif : 3 €

Ciné Kids : Space Jam

JEUDI 26 OCTOBRE À 14H30

Défiés au basket par de redoutables extraterrestres, Bugs Bunny et les tunes font appel à Michael Jordan pour les sortir de ce mauvais pas... Film de Joe Pytka.

A partir de 7 ans.

📍 La Médiathèque

📞 Gratuit sur réservation au 03 81 99 24 24

Salon de l'Artisanat d'art

28 ET 29 OCTOBRE

Proposé par la Société d'Aviculture de Belfort le samedi de 14h à 19h et le dimanche de 10h à 18h.

📍 La Roselière

📞 Renseignements : 06 78 94 48 22

SPORT

Randonnée populaire

DIMANCHE 3 SEPTEMBRE À 9H

Deux parcours prévus : 12 km depuis la Roselière et 5 km depuis Bart (aller-retour), direction le fort du Mont Bart en passant par la coulée verte. Un autre parcours de 5 km au départ de Bart et adapté aux familles avec enfants.

📍 Départ depuis la Roselière

📞 Renseignements : 06 27 85 63 17

📞 Gratuit

Portes ouvertes la Gauloise gymnastique Montbéliard

SAMEDI 9 SEPTEMBRE DE 10H À 12H ET DE 14H À 18H

Découvertes des activités baby gym, gym urbaine, fit'kids, loisir et compétition pour filles et garçons.

📍 Gymnase Cuvier, rue Linné

📞 Renseignements : 03 81 32 01 85 : lagauloise.gymnastique@gmail.com / Facebook/La Gauloise Gymnastique Montbéliard

Pétanque : Concours en doublette - Coupe de la Ville

DIMANCHE 9 SEPT À PARTIR DE 14H

Lire page 21.

📍 Boulodrome Champ de Foire

📞 Renseignements : 03 81 91 42 10

📞 Entrée libre

FC Sochaux-Montbéliard - Stade de Reims

VENDREDI 15 SEPTEMBRE

7^e journée de la Domino's Ligue 2

📍 Stade Auguste Bonal

📞 Renseignements : www.fcsochaux.fr

Motocross : Championnat du monde : Grand prix Pays de Montbéliard

16 ET 17 SEPTEMBRE

Avec le Motoclub de Villars-sous-Écot.

📍 Villars-sous-Écot

📞 Renseignements : www.mcvillars.com

FC Sochaux-Montbéliard - AC Ajaccio

VENDREDI 22 SEPTEMBRE

9^e journée de la Domino's Ligue 2.

📍 Stade Auguste Bonal

📞 Renseignements : www.fcsochaux.fr

Semi-marathon du Lion Montbéliard-Belfort

DIMANCHE 24 SEPTEMBRE À 10H

Lire page 8.

📍 Départ depuis Belfort, direction Montbéliard (Champ de Foire).

📞 Renseignements : 06 28 66 24 61 ou

sur www.lelion.org

Cyclo-cross de Montbéliard

DIMANCHE 1^{ER} OCTOBRE

Organisé par le Vélo Club de Montbéliard.

📍 Zone du Pied des Gouttes

📞 Renseignements : 03 81 98 41 95 ou

http://veloclubmontbeliard.blog4ever.com/

📞 Gratuit

Les 10 bornes de l'agglomération

DIMANCHE 8 OCTOBRE À 9H45

Course de 10 km le long de la coulée verte en direction de la base de loisirs de Brognard.

📍 Départ depuis le parc du Près-la-Rose

📞 Renseignements : www.ascap25.com

📞 Tarif : 2 €

FC Sochaux-Montbéliard - SC Bastia

VENDREDI 13 OCTOBRE

11^e journée de la Domino's Ligue 2

📍 Stade Auguste Bonal

📞 Renseignements : www.fcsochaux.fr

La Montbéli'HARD

DIMANCHE 22 OCT À PARTIR DE 10H30

4^e édition de la course à obstacles avec plusieurs départs (adultes/enfants) sur différentes distances : 2, 4 ou 6 km.

📍 Site de l'Axone

📞 Renseignements : www.montbeli-hard.com

FC Sochaux-Montbéliard - Chamois Niortais FC

VENDREDI 27 OCTOBRE

13^e journée de la Domino's Ligue 2

📍 Stade Auguste Bonal

📞 Renseignements : www.fcsochaux.fr

SENIORS

Chaque lundi et mercredi, le foyer Bossière propose des animations pour les retraités montbéliardais.

ANIMATIONS DU MOIS DE SEPTEMBRE

LUNDIS 4, 11, 18 ET 25 : chorale

MERCREDI 6 : diaporama photos Été 2017

MERCREDIS 13 ET 20 : décoration repas de la Semaine Bleue

MERCREDI 27 : rencontre intergénérationnelle avec les enfants du Jules-Verne

ANIMATIONS DU MOIS D'OCTOBRE

LUNDI 9 : Boss poursuite et Qui-est-ce ?

MERCREDI 11 : tournoi de bowling sur console Wii

LUNDI 16 : quel est le nom de cet enfant ?

MERCREDI 18 : loto d'automne, 3€

LUNDI 23 : Pavillon des sciences *Fabrique expo*

MERCREDI 25 : diaporama photos Semaine bleue 2017

LUNDI 30 : soupe de citrouille

A 14h30 au foyer Bossière, 8 rue du Colonel Désazars de Montgailhard

SEMAINE BLEUE :

LUNDI 2 OCTOBRE : vernissage exposition photos *La vie n'a pas d'âge*, Espace Victor-Hugo, dès 14h30 ;

MARDI 3 OCTOBRE : défilé de mode sénior, Espace Victor-Hugo, dès 14h30 ;

JEUDI 5 OCTOBRE, Thé dansant au profit de la Ligue contre le cancer, avec Michel Boigeol, Espace Victor Hugo, de 14h à 17h, 4 € pour les Montbéliardais et 6 € pour les extérieurs.

VENDREDI 6 OCTOBRE : repas de clôture de la semaine bleue, Foyer Domon, dès 11h30

SAMEDI 7 OCTOBRE : chorale la Dampberchoise Foyer Bossière, dès 14h30.

Inscription obligatoire au 03 81 99 24 86.

ET AUSSI :

Atelier sur le sommeil. Réunion d'information le vendredi 22 septembre à 10h à la résidence Bossière, 8 rue Desazars de Montgailhard. Entrée libre.

Atelier de préservation de l'équilibre et de prévention des chutes, « L'équilibre où, en êtes-vous ? » réunion d'information le jeudi 5 octobre à 14h30 à la mairie de quartier des Hexagones (salle 3). Entrée libre.

Atelier d'activation de la mémoire : PEP'S EUREKA. A partir de la mi-septembre.

Renseignements et inscription auprès du service-prévention santé : 03 81 99 21 89.

infos pratiques

Encombrants

Pour l'habitat individuel uniquement. Appelez le service de collecte ou réservez en ligne, 48 heures avant la date de ramassage, en vous référant au calendrier des collectes pour indiquer que vous souhaitez l'enlèvement de vos encombrants (1 m³ maximum). Précisez leur nature, leur quantité ainsi que vos coordonnées. Sortir les déchets uniquement la veille de la collecte.

Les déchets verts ne sont pas concernés et doivent être déposés à la déchèterie.

TOUS SECTEURS (SAUF PETITE-HOLLANDE ET CENTRE-VILLE)

Les mercredis 6 septembre et 4 octobre

PETITE-HOLLANDE

Les mercredis 13 septembre et 11 octobre

CENTRE-VILLE

Les mercredis 20 septembre et 18 octobre

Pour connaître les jours de ramassage des ordures ménagères, appelez Pays de Montbéliard Agglomération. Pensez à rentrer vos poubelles quand le ramassage a été effectué.

Réservation au **03 81 31 84 99** ou en ligne sur **www.agglo-montbeliard.fr** à la rubrique Déchets/collecte

Vous constatez
un problème,
faites-le savoir !



Voirie, espaces publics, tranquillité*... Vous constatez une anomalie, un problème, envoyez un courriel à la mairie, à l'adresse **allomairie@montbeliard.com**. Votre demande sera traitée rapidement, selon son niveau d'urgence, ou sera transférée à l'organisme concerné si elle ne relève pas des compétences de la Ville. Merci d'adresser une seule demande par courriel.

* pour les autres domaines utiliser l'adresse **contact@montbeliard.com** ou l'adresse postale : Mairie de Montbéliard - rue de l'Hôtel de Ville - BP 95287 - 25205 Montbéliard cedex

Et crotte, zut, j'ai marché dedans !

Il n'est agréable pour personne de marcher dans une crotte de chien ou de chat. Pour cette raison mais aussi pour des questions évidentes d'hygiène et de respect des autres et de l'environnement, la mairie rappelle que les propriétaires sont tenus de ramasser les déjections de leurs animaux sur la voie publique. En cas de non-respect, ils s'exposent à une amende de 68 euros. La police municipale est habilitée à verbaliser (article R.633-6 du Code pénal).

NUMEROS D'URGENCE

SAMU/SMUR	15
Médecin de garde	39 66
<i>En semaine de 20h à 7h, samedis à partir de 14h, dimanches et jours fériés à partir de 8h.</i>	
Pharmacie de garde	03 81 91 00 91
<i>S'adresser au commissariat ou www.3237.fr</i>	
Centre anti-poison Strasbourg	03 88 37 37 37
SIDA Info Service	08 00 84 08 00
<i>24 h/24, 7j/7</i>	
Drogue Info Service	08 00 23 13 13
<i>24 h/24, 7j/7</i>	
SOS Amitié	03 81 98 35 35
Pompiers	18 ou 112
Police secours	17
Commissariat de police	03 81 91 00 91
<i>Du lundi au vendredi de 8h à 12h et de 14h à 18h. Permanences 24h/24, 7j/7.</i>	
Police municipale	03 81 99 23 70
<i>Du lun au ven de 8h à 19h30, le sam de 11h30 à 19h30.</i>	
GrDF	0 800 473 333
EDF (urgences)	0 810 333 225
ERDF (en cas de coupure)	09 726 750 25
Service des eaux	0 810 000 777

LA MAIRIE A VOTRE SERVICE

Hôtel de ville	03 81 99 22 00
<i>BP 95287, 25205 Montbéliard cedex Horaires d'ouverture : du lundi au vendredi de 9h à 12h et de 14h à 17h30. www.montbeliard.fr ou sur m.montbeliard.fr</i>	
Urgences techniques,	0 800 26 46 12
<i>en dehors des horaires d'ouverture.</i>	
Mairie de quartier de la Petite-Hollande	03 81 99 24 61
<i>Centre des Hexagones Accueil du public : du lundi au jeudi de 8h45 à 11h45 et de 13h45 à 17h30, le vendredi de 8h45 à 11h45 et de 14h à 17h30.</i>	
État civil	03 81 99 22 20
<i>Ouvert du lundi au vendredi de 9h à 12h et de 14h à 17h30, samedi de 9h à 12h.</i>	
Service Sport Animation Vie Associative / Rue du Château	03 81 99 24 81
Archives municipales	03 81 99 22 49
<i>Châtel Devant</i>	
Bureau Information Jeunesse Centre des Alliés	03 81 99 24 15
Service Affaires scolaires	03 81 99 22 76
<i>Centre des Alliés</i>	
Médiathèque municipale	03 81 99 24 24
<i>Centre des Alliés</i>	
Le Jules-Verne	03 81 99 21 38
<i>(service Enfance-jeunesse)1a, rue Claude Debussy</i>	
Centre communal d'action sociale.	03 81 99 23 00
<i>11, rue Maurice Ravel. Ouvert du lundi au vendredi de 8h30 à 12h et de 13h30 à 17h.</i>	
Médiateur municipal	03 81 99 22 18

ATELIER



PERLE D'OR HORLOGER - BIJOUTIER

MONTBÉLIARD

PENDULES
MONTRES
BIJOUX



31 Place Denfert Rochereau
25200 Montbéliard - 03 81 99 67 23
perledor25200@free.fr

Montbéliard

21-28 OCT. 2017

URBAN SESSION

HIP-HOP x RAP x CINÉMA x CAFÉ-THÉÂTRE



C'est la rentrée, facilitez vos achats !

PARKINGS GRATUITS à Montbéliard

DE 12H À 20H

mercredi 30 août
samedi 2 septembre
samedi 9 septembre

P Alliés

P Velotte

P Blancheries

RENTÉE



Association des commerçants et artisans de Montbéliard

Ville de Montbéliard



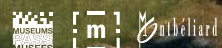
Musées
de Montbéliard

JULES EMILE ZINGG

à partir du

28 janvier 2017

LES NOUVELLES ŒUVRES DE LA COLLECTION



Jules-Emile Zingg, Gardemur de vaches en bordure de rivière, 1901 (Hôtel), Huile sur toile,
35,2 x 46,2 cm, Dégât de J.F. Betoulle-Beaubien, Collection Musées de Montbéliard,
Photo : Pierre Guinat

Les Quatre
Saisons
le Festival

Montbéliard

30 SEPT
Ariane
BRODIER

28 SEPT
LA BAJON

29 SEPT
Marion
MEZADORIAN

L'AUTOMNE

DU 28 AU 30 SEPTEMBRE 2017

Les Bains Douches - la Scène

Festival des Quatre Saisons, théâtre d'humour
Infos et réservations : 03 81 99 24 15
www.montbeliard.fr/quatresaisons

 Pays de
Montbéliard
AGGLOMÉRATION

 france
bleu
belfort montbéliard

 FÉDÉRATION
DES FESTIVALS
D'HUMOUR

 Montbéliard