

# MONTBÉLIARD

L'essentiel N°17

page 6

## Marque de Ville Mettre en valeur les atouts de notre territoire

12-15/ dossier

STATIONNEMENT PAYANT : LE FPS REMPLACE  
LA CONTRAVENTION

11/ vie municipale

LES RYTHMES SCOLAIRES VONT-ILS CHANGER ?

18/ zoom

YANNICK MARZIN À LA TÊTE DES SCÈNES  
NATIONALES DE BELFORT ET MONTBÉLIARD





- **SYSTEMES D'ALARME**
- **VIDÉOPROTECTION**
- **INCENDIE**
- **CONTRÔLE D'ACCÈS**
- **TÉLÉSURVEILLANCE**

**À VOTRE SERVICE DEPUIS PLUS DE 35 ANS !**

1 F rue Gaston Prétot - ZAC du Pied des Gouttes - 25200 Montbéliard  
Tél. : 03 81 32 07 36 - www.espro.fr  
Face station service Leclerc



**Univers Naturel & Bio**  
Retour vers l'Authentique

**Idée cadeau**

Un grand choix de produits naturels et Bio :

Eau de toilette - Eau de parfum - Shampoing - Après shampoing - Gel douche/bain douche/sel de bain - Savon - Maquillage - Cosmétique visage et corps - Toutes les fragrances pour la maison (bâton à parfum/Bougie/Parfum d'ambiance/brume d'oreiller/Pochette senteur...) Huiles essentielles - Diffuseurs



9 Place Denfert-Rochereau • 25200 MONTBELIARD  
Tél : 03 81 35 67 81  
Boutique ouverte du lundi au samedi

# coradrive.fr

## Montbéliard

**Toutes vos envies en 1 clic !**



**N°1 du CHOIX**



**ÉCONOMIES**



**RAPIDITÉ**



**LIVRAISON À DOMICILE**

Téléchargez l'appli



Télécharger dans  
**l'App Store**





DISPONIBLE SUR  
**Google Play**



# Que la voix des Montbéliardais soit entendue



Une nouvelle année s'ouvre à nous et c'est une belle chose. Chacun, chacune, a pris ses bonnes résolutions, comme il est de coutume en cette période. Pour ma part, en tant que maire et représentante des Montbéliardais, j'ai pris mes engagements il y a bientôt quatre ans. Si certains ont été différés pour les raisons financières que vous connaissez, leur réalisation n'en est que plus forte. Aussi, comme nous nous y étions engagés l'an dernier, les grands chantiers ont démarré en 2017. La requalification, tant attendue, de la rue de la Schliffe est en cours, de même que le réaménagement de l'Acropole. Ces travaux, destinés à faciliter l'accès au centre-ville, se poursuivront jusqu'à l'automne prochain et s'étendront dès ce mois de janvier au parvis de la gare pour lequel un nouvel aménagement a été acté. Avec la reprise des abords de l'Office de Tourisme, c'est toute l'entrée de ville qui sera ainsi redessinée, laissant apparaître le château sous un angle nouveau et valorisant. L'ensemble affirmant notre statut de ville centre. Autre quartier, autre projet. La construction de l'école Sous-la-Chaux démarrera au mois de mars. Je rappelle que ce projet prévu de longue date par les équipes qui nous ont précédés à la mairie n'a jamais été mené à sa fin. La nouvelle école, à laquelle s'ajoute un restaurant scolaire, ouvrira ses portes à la rentrée 2019.

Vous le savez aussi, je mène un intense combat pour notre centre-ville. Le programme de redynamisation que nous conduisons est ambitieux et ne souffrira d'aucune approximation. Dans cette perspective, je ne peux tolérer qu'après l'hôpital, la Sous-préfecture, pour ne parler que des plus récents, le Conservatoire ne déménage à son tour pour s'installer aux Portes du Jura. Le projet que porte Pays de Montbéliard Agglomération n'est pas le mien. En tant que maire, et parce que je tiens mes engagements, je réclame le maintien de cette institution au centre-ville et demande, sur la méthode, une concertation plus large avec les élus montbéliardais. Sur ce sujet, vous pouvez compter sur ma détermination comme sur celle de l'ensemble des conseillers municipaux. Le nouveau Conservatoire doit se faire au centre-ville. Le président de l'Agglomération connaît ma position, elle est cohérente avec notre projet et n'a pas varié d'un iota. Ceci ne m'empêche pas de restée ouverte aux discussions et n'entame en rien la considération que j'ai pour le personnel du Conservatoire, pour les élèves et pour leurs parents, et leur légitime attente en termes de locaux fonctionnels et d'espaces de travail de qualité.

En ce début d'année, je fais donc le vœu **que la voix des Montbéliardais soit entendue** et que des solutions soient trouvées ensemble avec l'Agglomération pour le maintien du Conservatoire au centre-ville.

Au-delà de ces considérations, je vous adresse mes vœux les plus sincères pour cette nouvelle année. Qu'elle vous apporte joie, bonheur, santé et réussite dans vos projets. Très belle année 2018 à toutes et à tous.

**MARIE-NOËLLE BIGUINET,**  
Maire de Montbéliard  
Vice-présidente de Pays de Montbéliard Agglomération

## À PROPOS

Directrice de la publication : Marie-Noëlle Biguinet - Directrice de la communication : Véronique Marizier Bouhelier - Rédacteur en chef : Laurent Labydoire - Rédaction : Fatma Aliouane-Mankour, Simon Daval, Laurent Labydoire, Pauline Moiret, Claude Trouttet - Photos : Denis Bretey (sauf mention contraire) - Conception & Mise en page : Nathalie Pan, Ville de Montbéliard - Impression : Estimprim - Publicité : MCC 03 81 55 44 44 - Suivi de distribution : Concettina Bilger - Montbéliard L'essentiel : Hôtel de Ville, BP 95287, 25205 Montbéliard cedex - Téléphone : 03 81 99 22 90 - Dépôt légal : 1<sup>er</sup> trimestre 2018 - N° ISSN : en cours - Commission paritaire : en cours - Tirage : 16800 exemplaires.

PROCHAIN NUMÉRO : MONTBÉLIARD **L'essentiel n°18**, SORTIE PRÉVUE LE **21 FEVRIER**

## SOMMAIRE

### ◆ retour en images /4-5

Deux mois d'événements en photos

### ◆ actu territoire /6 à 7

Une marque pour promouvoir la ville

### ◆ vie municipale /10-11

Les rythmes scolaires vont-ils changer ?

### ◆ dossier 12 à 15

Stationnement payant : le Forfait post stationnement remplace la contravention

### ◆ initiatives /16

Montbéliard acquiert une bible de 1570

### ◆ tribunes /17

### ◆ Zoom /18

Yannick Marzin à la tête des Scènes nationales de Belfort et Montbéliard

### ◆ sorties /20-21

### ◆ agenda /22 à 25

### ◆ infos pratiques /26



# retour en images

## 31<sup>e</sup> édition des Lumières de Noël

La 31<sup>e</sup> édition des Lumières de Noël a ravi, et ce malgré le mauvais temps, plusieurs centaines de milliers de visiteurs venus des quatre coins de France et d'Europe. Authenticité de son marché de Noël, traditions et magie dans les rues... la manifestation a acquis ses lettres de noblesse, allant jusqu'à tutoyer les plus grands marchés de Noël de France et d'Europe. Preuve en est : pour sa première participation au concours européen des meilleurs marchés de Noël, Montbéliard a décroché la 6<sup>e</sup> place, juste derrière Strasbourg, avec seulement 143 votes d'écart. Sur 75 marchés de Noël inscrits et 20 destinations retenues, c'est une excellente position. Le concours, organisé par European Best Destinations avait réuni plus de 200 500 votes effectués depuis 131 pays. Le grand gagnant restant Zagreb, pour la deuxième année consécutive. Enfin, la Corse, invité d'honneur, était installée à Montbéliard pour cette 31<sup>e</sup> édition. Les visiteurs retiendront de son passage, toute la pureté de ses chants polyphoniques, toute la saveur de sa gastronomie et toute la beauté de son artisanat. / FATMA ALIOUANE-MANKOUR /



### le job dating fait date

Le job dating qui s'est déroulé le 23 novembre au gymnase Victor-Hugo a suscité un bel engouement. Plus de 270 personnes se sont en effet présentées pour rencontrer la vingtaine d'entreprises et de structures d'insertion qui participaient au rendez-vous. Il faut dire qu'une centaine d'offres d'emplois était affichée à ce forum organisé par le Centre communal d'action sociale, et plus spécifiquement par le Groupe solidarité emploi de la Ville de Montbéliard.



### Danse au château

Le Centre chorégraphique national Bourgogne Franche-Comté, Viadanse, a investi le musée du château, le 30 novembre dernier, pour son spectacle *Between 3*. Il s'agissait d'un parcours dansé au coeur de l'exposition *À corps majeurs* (encore visible jusqu'au 4 mars 2018). Une performance insolite signée Héra Fattoumi et Eric Amoureux, à laquelle les musiciens de l'Ecole de musique Bourgogne Franche-Comté ont également participé.



### La Box de Noël

C'est Cécile Fosset, diplômée en design textile, qui est la lauréate de l'appel à projet lancé par le Centre régional d'art contemporain. C'est donc son œuvre qui a investi la Box du 19, tout au long du mois de décembre et jusqu'au 7 janvier. Motifs graphiques, modernes, couleurs vives et pétillantes n'ont pas dépareillé l'ambiance de Noël et se sont parfaitement harmonisées aux illuminations de la ville.



## Action éducative pour l'Afrique

La rencontre fut chaleureuse et conviviale entre les élèves des écoles Coteau Jouvent, Sous-la-Chaux, des Fossés et les représentants du Burkina Faso. L'après-midi récréatif, organisé par la Ville le 16 novembre dernier au collège Lou Blazer (avec les membres du Conseil de vie collégien) visait à sensibiliser les jeunes Montbéliardais aux difficultés de la vie quotidienne au Burkina. L'objectif principal étant de récolter de l'argent pour l'achat de fournitures scolaires.



## Marcher pour améliorer le cadre de vie

Un diagnostic "en marchant" a été réalisé sur les quartiers prioritaires de Montbéliard. Agents des services techniques de la Ville et de Pays de Montbéliard Agglomération, de l'Agence d'urbanisme, bailleurs, membres du Conseil citoyen, associations de locataires et quelques habitants ont parcouru, en novembre, les rues de la Petite-Hollande et de la Chiffogne. Ces "déambulations" ont mis en évidence des manques et dysfonctionnements auxquels il conviendra de remédier, selon le cas.



## Les enfants et leurs droits

Du 22 au 24 novembre dernier, pas moins de 212 petits Montbéliardais ont célébré, au Jules-Verne, les Droits de l'enfant sous la houlette de l'Unicef. Ils ont visionné film et clip et participé à de nombreux ateliers : fabrication de poupées, théâtre, arts plastiques, jeux du monde... Le but était de les sensibiliser aux difficultés que rencontrent les enfants ailleurs dans le monde. Il s'agissait également de leur présenter la Convention internationale qui leur donne, à tous, les mêmes droits !

## Faites Noël, pas la guerre...

L'exposition était émouvante. Parce qu'elle décrivait le quotidien des Poilus de la Première Guerre mondiale dont on célèbre le centenaire. Elle décrivait surtout les Noëls passés loin de chez eux. Sapin de fortune, étui à cigarettes, menus de fête, journal diffusé dans les tranchées, cartes postales envoyées par leurs enfants ou leurs proches, jouets, photos... Autant d'objets qui rappellent l'intimité, la douleur des soldats et de leurs familles, bouleversés par le conflit. Ils appartiennent tous à Rosine Lagier, conceptrice de l'exposition *Noëls de guerre* présentée à la médiathèque en décembre dernier. \ cr



## Concert de Noël : quelle Harmonie !

L'Harmonie municipale a fait salle comble pour son traditionnel concert de Noël au théâtre. Emmenés par Laurent Zemp, les 62 musiciens qui composent l'ensemble ont interprété avec brio une dizaine de morceaux. Parmi eux, la *Suite en Fa* de Gustave Holst, *This is America* et *Celtica* d'Eric Pourcher, *El quijote* de Ferrer Ferran, *Saint Florian choral* et *Devil's tower* de Thomas Doss... Le public est sorti ravi.

# Actu-territoire

La marque MyMontbéliard se caractérise par la juxtaposition du pronom possessif My (mon en anglais) et du nom de la ville. Elle permet de véhiculer une nouvelle image de Montbéliard, de développer la notoriété et l'attractivité de la Cité des princes.

## MARKETING TERRITORIAL

### Une marque pour promouvoir Montbéliard

Le 21 novembre, la Ville de Montbéliard a dévoilé sa marque de territoire. Une création 100% maison qui a pour but de mettre en avant les atouts de la Cité des princes, de la faire rayonner à l'extérieur de ses frontières autant que dans le cœur des Montbéliardais.



On y voit une petite fille en extase au-dessus d'une photo du marché de Noël avec le slogan « Vous êtes fan, moi aussi ». Dans le bandeau supérieur, bien visible, apparaît l'inscription My Montbéliard. C'est par cette affiche que, fin novembre, la mairie a choisi de dévoiler sa marque de territoire. Un choix loin d'être anodin, puisque le support ou la caution, dans le cas présent, n'est rien d'autre que les Lumières de Noël : l'événement le plus populaire qui soit à Montbéliard et dont les Montbéliardais sont, à juste titre, très fiers. « Nous avons choisi cette période de l'année pour lancer la marque My Montbéliard parce que c'est une période de forte affluence et que l'utilisation des Lumières de Noël est la plus belle illustration de ce que nous entendons faire avec la marque de ville », explique le maire, Marie-Noëlle Biguinet. A commencer par la valorisation de l'image de Montbéliard. Une démarche qui s'appuie sur les atouts de l'ancienne principauté wurtembergeoise. Ses grands événements bien sûr, son patrimoine et son environnement aussi, avec son château, ses halles, ses vieilles demeures bourgeoises, ses deux parcs urbains... mais également sa qualité de vie. Autant d'éléments qui font la singularité de Montbéliard et qui lui

permettent de se distinguer des autres villes. Car l'enjeu est bien là. « Une marque de territoire, comme le nom l'indique, ça sert à affirmer son territoire par rapport aux autres, ceux voisins ou plus lointains avec lesquels nous sommes en concurrence, que ce soit en termes d'attractivité résidentielle, commerciale ou touristique... », précise le service Communication. Va pour l'approche marketing. Reste que My Montbéliard a aussi pour fonction de devenir un totem, une bannière sous laquelle la mairie souhaite rassembler les Montbéliardais. « L'appropriation de la marque de ville par les Montbéliardais est également l'un de nos objectifs. Nous souhaitons renforcer l'attachement des habitants à leur ville et développer chez eux le sentiment d'appartenance, de fierté, et faire qu'ils en deviennent les ambassadeurs. C'est le sens du pronom possessif anglais My - Mon en français - qui est également un marqueur de proximité », développe le service communication. L'année 2018 sera consacrée à l'ancrage de la marque dans son territoire avec plusieurs campagnes actuellement en préparation. Il paraît que ce sont ceux qui vivent à Montbéliard qui en parlent le mieux. A suivre. \ LAURENT LABYDOIRE \



#### PAROLE D'ÉLUE

Marie Noëlle Biguinet,  
maire de Montbéliard

« Notre choix s'est porté sur la marque My Montbéliard et son graphisme facilement identifiable parce qu'elle évoque bien ce que nous voulions exprimer. Nous souhaitons qu'elle soit à la fois moderne, affinitaire, autrement dit qu'elle attire la sympathie, qu'elle crée un sentiment d'appartenance et soit représentative de la qualité de vie montbéliardaise. Je pense qu'elle a tout cela et qu'à l'heure où nous lançons un vaste programme de reconquête du centre-ville et d'affirmation du rôle de ville centre de Montbéliard au sein de l'agglomération, c'est un outil pertinent. »

## NOUVEAU CONSERVATOIRE

### « Il faut être cohérent »

La municipalité est vent debout contre la proposition de l'Agglomération d'installer le futur Conservatoire dans l'ancienne polyclinique des Portes-du-Jura. Une aberration selon la mairie qui voit là une menace pour l'attractivité du centre-ville. Lequel fait, par ailleurs, l'objet d'un vaste plan de redynamisation. « *Il faut être cohérent. On ne peut pas pleurer sur le sort des centre-ville et les vider de leur substance* », s'insurge Marie-Noëlle Biguinet. S'appuyant sur les récentes déclarations du premier ministre, Edouard Philippe, et sur les recommandations du Conseil de développement de l'Agglomération, incitant à maintenir les équipements et services publics au cœur des villes, le maire entend bien défendre sa position et vaincre les arguments financiers de Pays de Montbéliard Agglomération. \ LL

## PSA SOCHAUX

### La première brique de l'usine du futur

Les travaux du nouvel atelier d'emboutissage démarreront au mois d'avril prochain. Le bâtiment d'une superficie de 6500 m<sup>2</sup> sera la première réalisation du programme Sochaux 2022 pour lequel PSA investira, au total, 200 millions d'euros (hors lancement de nouveaux véhicules). Implanté historiquement au nord du site, à proximité du stade Bonal, l'emboutissage migrera au cœur de l'usine pour venir se coller à l'usine de ferrage, son client. L'avantage est sans comparaison. « *En termes de compactage des flux, on ne peut mieux faire* », se félicite le directeur de l'emboutissage, Frédéric Maliczak, d'autant plus satisfait qu'au gain économique s'ajoute un intérêt environnemental certain. En effet, à l'été 2019, date d'entrée en service de la nouvelle installation, c'en sera fini de la noria de camions qui assure actuellement le transport des pièces entre les deux bâtiments. \ LL

*Le nouvel atelier emboutissage accueillera la presse la plus performante qui soit parmi toutes les usines européennes du groupe PSA.*



## SANTÉ PUBLIQUE

### Campagne de dépistage du radon

Pays de Montbéliard Agglomération (PMA) lance une nouvelle campagne de dépistage du radon à l'intérieur des habitations. Ce gaz inodore et incolore est principalement connu pour ses propriétés radioactives et ses effets néfastes sur la santé. Un kit de mesure gratuit est à la disposition des Montbéliardais en mairie ou auprès de PMA (service Hygiène Sécurité publique).

Renseignements : 03 81 31 87 00

## SOS AMITIÉ

### Recherche nouveaux écoutants

SOS Amitié Nord Franche-Comté souhaite accueillir de nouveaux écoutants. Leur rôle principal sera de répondre, de manière anonyme et confidentielle, aux appels de personnes en détresse, mais aussi de les aider à reprendre confiance en elles. Toute personne intéressée pour devenir écoutant peut s'adresser à l'antenne montbéliardaise de l'association.

Renseignements : 03 81 98 35 35 ou par mail à l'adresse [sosamitie.nfc@orange.fr](mailto:sosamitie.nfc@orange.fr)

## UNIVERSITÉ DE FRANCHE-COMTÉ

### Portes ouvertes

Choisir la bonne orientation, ce n'est pas toujours simple. C'est pourquoi l'Université de Franche-Comté organise chaque année des portes ouvertes. L'occasion pour les futurs bacheliers de se renseigner sur l'ensemble des formations, de visiter les locaux mais aussi de rencontrer des étudiants ainsi que des enseignants. Rendez-vous le samedi 3 février sur le site des Portes du Jura à Montbéliard, et rue du Maréchal Juin à Belfort, de 9h à 17h.

Renseignements : 03 81 99 46 62

L'équipe de France sacrée championne du monde en décembre dernier remportera-t-elle aussi l'Euro 2018 ?

## ORCHESTRE VICTOR HUGO

### Edition de deux nouveaux CD

L'Orchestre Victor Hugo Franche-Comté a édité en 2017 deux nouveaux disques sous la direction de Jean-François Verdier. Le premier, *Le chant de la terre*, est un hommage à Gustav Mahler, compositeur, pianiste et chef d'orchestre autrichien (fin 19<sup>e</sup> début 20<sup>e</sup> siècle). Cet album, enregistré avec Eve-Maud Hubeaux (mezzo-soprano) et Jussi Myllys (ténor), a reçu deux récompenses : le CLIC Classique News et le Grand Frisson 2017 par Audiophile Magazine. Le second disque, quant à lui, met en lumière l'œuvre de W. Amadeus Mozart avec la participation de François Chaplin au piano. Deux chefs-d'œuvre.

Renseignements : [www.ovhfc.com](http://www.ovhfc.com)

## MÉDIATHÈQUE

### Vente d'ouvrages déclassés

La médiathèque organise une vente de ses documents déclassés du 10 février au 10 mars 2018. Si la première semaine est réservée aux abonnés, la vente sera ouverte au grand public à partir du 17 février. La vente débutera le samedi 10 février de 17h30 à 20h30 et se poursuivra aux horaires d'ouverture de la médiathèque les autres jours.

Renseignements au 03 81 99 24 24 ou [www.montbeliard.fr/mediatheque](http://www.montbeliard.fr/mediatheque)

## RECENSEMENT

### Répondre est obligatoire

Le recensement aura lieu du 18 au 24 janvier. Les foyers concernés seront informés par courrier du passage prochain de l'agent recenseur. Deux possibilités s'offrent aux personnes recensées : répondre aux formulaires par Internet au moyen d'un identifiant fourni par l'agent ou compléter les formulaires papier. Quelle que soit l'option choisie, la réponse est obligatoire.

Renseignements au 03 81 99 22 22



DR

## SPORT

### L'Euro Handball Féminin à Montbéliard

L'Euro Handball Féminin 2018 aura lieu en France du 30 novembre au 16 décembre 2018. Parmi les villes hôtes, Montbéliard a été choisie aux côtés de Nantes, Nancy, Brest et Paris. La Cité des princes accueillera six matches du tour préliminaire. Les spectateurs ont rendez-vous à l'Axone les samedi 1<sup>er</sup>, lundi 3 et mercredi 5 décembre pour profiter de ces rencontres exceptionnelles de haut niveau. Les équipes féminines qui s'affronteront ne seront connues qu'en juin lors du tirage au sort final de l'Euro. En attendant, plusieurs animations et temps forts seront proposés par la Ville de Montbéliard, Pays de Montbéliard Agglomération et l'ASCAP pour promouvoir le handball. \ FAM

Billetterie : dès à présent pour les packs 3 ou 5 matches. A partir de mai prochain, pour la billetterie classique.  
Renseignements : <http://fra2018.ehf-euro.com>

## TOURISME - NOUVELLE ECOSSE

### Sur les traces de nos ancêtres Montbéliardais

L'Office de tourisme de Montbéliard organisera un voyage de six jours en Nouvelle-Ecosse en septembre 2018. « Il s'adresse aussi bien à ceux qui savent qu'ils y possèdent une branche familiale qu'à ceux qui s'intéressent au passé montbéliardais », précise Arlette Laroye, directrice de l'Office. D'aucuns connaissent, en effet, l'histoire de ces Montbéliardais qui émigrèrent sur la côte atlantique du Canada au 18<sup>e</sup> siècle. Leurs descendants seraient plus de 60 000 dans les petites provinces d'Halifax et de Lunenburg. L'Office de Tourisme de Montbéliard accueille même régulièrement certains de leurs habitants en quête d'informations sur leurs racines et leurs ancêtres... \ PM

Renseignements à l'Office de Tourisme de Montbéliard. 03 81 94 45 60





## CENTRE-VILLE / ACROPOLE

### Les travaux reprennent

Passé les fêtes, les travaux de réaménagement de l'Acropole reprennent leur rythme de croisière. Courant janvier, les arbres et le mobilier du parvis de la gare vont être retirés afin de permettre le passage des véhicules, le temps que les nouvelles voies destinées au trafic automobile ne soient réalisées en contrebas du château. Les travaux sur les réseaux (gaz et assainissement), rue de la Schliffe, s'achèveront dans les prochaines semaines, ouvrant la voie aux aménagements de voirie proprement dits.



## PORTES DU JURA

### Le chantier de l'IFMS en cours

Le chantier de l'Institut de formation aux métiers de la santé (IFMS) a débuté sur le campus des Portes du Jura. D'un coût de 18 millions d'euros, le futur établissement de 5 000 m<sup>2</sup> regroupera sur deux étages l'école d'infirmières de Belfort-Montbéliard, ainsi que les élèves aides-soignants, auxiliaires de vie sociale et masseurs-kinésithérapeutes. Au total, l'IFMS accueillera jusqu'à 760 étudiants. Les travaux s'achèveront début 2019.



## PETITE-HOLLANDE

### ANRU : une maison du projet au Jules-Verne

Dans le cadre du Nouveau Programme National de Renouvellement Urbain (NPNRU), un lieu de ressources et d'information, verra le jour au Jules-Verne, au cours du second semestre 2018. Il regroupera l'ensemble des initiatives du quartier en matière de développement social urbain et sera dédié aux habitants et au Conseil citoyen de la Petite-Hollande. Il sera également un espace de concertation autour du projet urbain.

## PETITE-HOLLANDE

### Le nouveau chauffage urbain a pris le relais

Depuis le 11 octobre, le réseau de chauffage urbain est alimenté en eau à basse température (110° contre 180° auparavant) par la nouvelle chaufferie. Il aura fallu cinq mois et demi à l'entreprise Dalkia pour moderniser et étendre les installations : changement et extension d'une partie des canalisations du réseau, remplacement des sous-stations en pied d'immeuble, de deux chaudières sur trois avec création d'une centrale de cogénération. Un investissement conséquent - 10 Millions d'€ - de la part de Dalkia qui permet de réduire significativement la note de chauffage des familles et les rejets de CO<sup>2</sup> dans l'atmosphère (- 8400 t, soit l'équivalent de 3900 véhicules). \ LL



## MONT-CHEVIS

### Cinq maisons bois sorties de terre

La construction de dix pavillons à ossature bois par l'entreprise BDP sur le secteur sud-est du Mont-Chevis va bon train. Élégantes et très performantes en termes d'isolation et d'économie d'énergie (mieux que la RT\* 2012), la moitié d'entre-elles est déjà sortie de terre. Une commercialisation facilitée par la prise de conscience environnementale et la législation, selon la direction de l'entreprise. Prochaines livraisons : deuxième semestre 2018.

\* réglementation technique

Une structure commune rassure patients, aidants et personnels.

## SANTÉ / SOCIAL

### Un SPASAD\* en expérimentation au CCAS

Rapprochement entre les services d'aide à domicile et de soins infirmiers, un SPASAD est expérimenté au Centre communal d'action sociale depuis juin dernier.

Le CCAS de la Ville de Montbéliard a été choisi pour participer à une expérimentation, celle de mettre en œuvre un Service Polyvalent d'Aide et de Soins à Domicile (SPASAD). Préconisée par la loi d'adaptation de la société au vieillissement de 2015, elle vise à faciliter le quotidien des personnes les plus fragiles, âgées ou handicapées. Concrètement, le SPASAD va assurer conjointement les missions du Service d'aide et d'accompagnement à domicile (SAAD) et du Service de soins infirmiers à domicile (SSIAD). Si chacun d'eux garde son autonomie, ses missions et ses spécificités, leur regroupement facilite le suivi des aides et soins prodigués. Le SPASAD rassemble leurs expertises et accroît leur complémentarité. Un seul interlocuteur, via un logiciel unique, se charge de planifier les actions. « *Les patients, usagers des deux services, sont répertoriés une seule fois. Nous savons ainsi immédiatement ce dont ils ont besoin*, explique Michèle Panisset, adjointe au maire chargée des Affaires sociales, *la prise en charge est coordonnée et harmonisée.* » Idem pour les procédures, contrats, livrets d'accueil eux aussi unifiés. Auxiliaires de vie sociale, aides-soignants et infirmières se chargent ensuite d'assurer leurs tâches respectives : les auxiliaires de vie assurent l'accompagnement social et accompagnent les gestes de la vie



STOCKLIB OCSKAY BENICE MOR

quotidienne (entretien des lieux de vie, courses, préparation des repas...), les aides-soignants effectuent tous les soins d'hygiène et les infirmières les soins médicalisés. « *Les missions communes seront redéfinies et le rôle de chacun valorisé.* » Le dialogue et la

concertation sont également favorisés. Dans les situations les plus complexes, l'intérêt d'une prise en charge commune est indéniable : les auxiliaires de vie peuvent repérer des

difficultés, alerter la coordinatrice du SPASAD et les infirmières coordinatrices interviendront aussitôt pour évaluer la situation. Un accompagnement sécurisant. Si le SPASAD organise le quotidien de ses usagers en fonction de leurs besoins, il prévoit également des actions de prévention en s'adaptant à la situation de chaque patient. Trois volets sont prévus. Ils portent sur la prévention des chutes, la diététique au quotidien et l'éducation aux soins bucco-dentaires. A noter également l'intervention d'un psychologue qui répondra aux questions, aux anxiétés et autres appréhensions des patients, de leurs aidants et du personnel du SPASAD. L'expérimentation doit durer

deux ans. L'occasion à ce moment-là de faire un bilan précis du fonctionnement de cette nouvelle structure. Toutefois, l'on peut déjà affirmer qu'elle contribue à l'amélioration des conditions de vie des patients et permet de les maintenir à domicile plus longtemps.

\\ CLAUDE TROUTTET \\

\* Service polyvalent d'aide et de soins à domicile

## Un volet prévention



### PAROLE D'ÉLUE

**Michèle Panisset,**  
adjointe au maire  
chargée des Affaires  
sociales

« Au-delà de la satisfaction pour le CCAS d'avoir été choisi pour expérimenter le dispositif - ce qui prouve la confiance accordée au service par nos financeurs - nous avons un double intérêt à ce regroupement. Pour l'utilisateur : un seul interlocuteur assure une prise en charge complète, les deux services travaillant main dans la main. Et pour les agents dont le métier demande un engagement physique et un investissement fort : une amélioration des conditions de travail. »

## RYTHMES SCOLAIRES

# Vers un retour à la semaine de quatre jours ?



Les parents et les conseils d'école se sont majoritairement prononcés en faveur de la semaine de quatre jours.

Conformément à la loi et après avis des principaux acteurs, la municipalité a sollicité une dérogation auprès de l'Inspection académique, afin que les écoles de Montbéliard reviennent à la semaine de quatre jours en septembre 2018. Cette évolution répondrait au souhait majoritaire des parents (71,5 % de ceux qui se sont exprimés lors de la consultation municipale ont voté pour la semaine de 4 jours) et à celui des conseils d'école (19 conseils sur 23 y sont favorables). Reste à déterminer les horaires, car aucune proposition ne fait l'unanimité. « Il appartient à l'Inspecteur d'académie de fixer les horaires que les écoles devront appliquer », fait savoir la direction des Affaires scolaires. Le verdict devrait être connu avant la fin du mois de février. \ PM

## SÉCURITÉ

# Deux motos pour la Police municipale

D'ici le mois d'avril, la Police municipale sera dotée de deux motos. La Ville a récemment fait l'achat de deux Yamaha Tracer 700 cm<sup>3</sup> pour un investissement d'environ 20 000 euros, équipements compris. Polyvalentes, elles permettront aux agents de circuler plus facilement dans le centre-ville, mais aussi dans les parcs urbains et les quartiers, pour des missions de surveillance et de sécurisation. La brigade motocycliste pourra ainsi intervenir plus rapidement sur des opérations liées à la circulation, ou des actes de délinquance comme les rodéos à moto, qu'il est difficile de dissuader en voiture. Pour l'heure, la Police municipale compte cinq agents titulaires du permis moto. \ PM

## DÉVELOPPEMENT DURABLE

# Les papiers collectés et recyclés

Un partenariat entre la Ville de Montbéliard et l'Adapei de Belfort (site de la Meltière) permet de collecter et recycler les papiers. A charge pour les services municipaux et les écoles de la Cité des princes de faire un premier tri, d'isoler ces papiers dans des containers spécifiques qui sont ensuite collectés une fois par mois par l'association. L'an passé, ce sont 16 tonnes de papiers qui ont ainsi été recyclés.

## CONSEIL MUNICIPAL

# Un nouveau conseiller

Suite à la démission de Madeleine Peduzzi (majorité) pour raisons personnelles, un nouveau conseiller a fait son entrée au Conseil municipal. Il s'agit de Patrick Dosne.

# Conseil municipal et réunions de quartier

- Le prochain Conseil municipal aura lieu le lundi 5 février à 18h dans la salle du Conseil de Pays de Montbéliard Agglomération. La séance est ouverte au public.

- Réunions de quartier pour la période de janvier, février et début mars :

- Petit et Grand-Chênois, mardi 30 janvier à 18h, école élémentaire du Petit-Chênois

- Prairie, jeudi 8 février à 18h, école élémentaire de la Prairie

- Centre-ville, jeudi 8 mars à 19h30, théâtre municipal

## STATIONNEMENT PAYANT SUR VOIRIE

# Le Forfait post stationnement remplace la contravention

Réforme annoncée de longue date par l'Etat, la mise en place du Forfait post stationnement par les collectivités a pour but d'accélérer la rotation des véhicules sur les places de stationnement.

Montbéliard profite de cette réforme pour moderniser ses installations en offrant désormais la possibilité de régler le stationnement depuis Internet ou son smartphone.



La loi, c'est la loi. Même si elle n'est guère convaincue de l'intérêt du dispositif pour les villes moyennes, Montbéliard se devait d'appliquer les textes. Depuis le 1<sup>er</sup> janvier 2018, le non-paiement du stationnement ou le dépassement du temps autorisé n'est donc plus sanctionné par une contravention mais par un Forfait post stationnement (FPS). Qu'est-ce que c'est ? « *Le forfait post stationnement est tout simplement une redevance pour l'occupation du domaine public* », explique Philippe Duvernoy, adjoint au maire chargé de la prévention, de la sécurité et du logement. Il s'applique sur les places payantes situées sur la voirie et son montant est fixé librement par les collectivités. Ce qui explique les différences de prix d'une commune à une autre. A Montbéliard, le FPS est de 25 euros (si réglé dans les quatre jours) et de 30 euros (au-delà). Seules les places situées en zones de stationnement 1h30 et 3h sont concernées. « *J'ai bien conscience*

*que le FPS frappe plus durement au portemonnaie que l'ancienne contravention* », reconnaît l'adjoint qui évoque au moins deux raisons à cela. La première d'entre elles, qui est d'ailleurs l'intention de départ du législateur et des grandes villes qui ont réclamé cette réforme, c'est d'inciter fortement les automobilistes à ne pas laisser leur véhicule sur une même place toute la journée. Les voitures ventouses, comme les appellent les agents chargés de la surveillance du stationnement, nuisent en effet à l'attractivité et l'accessibilité des centres-villes. « *Les propriétaires de ces véhicules qui, pour certains, ont imaginé toutes sortes de stratagèmes pour éviter la contravention, n'auront plus d'autre choix que de déplacer leur voiture* », confirme Philippe Duvernoy. La seconde raison relève de l'équilibre budgétaire de la collectivité. En moyenne, la recette des contraventions versées par l'Etat à la Ville s'élevait à 200 000 € par an,

correspondant à une quote-part nationale qui est redistribuée aux collectivités. Il était nécessaire pour la Ville de conserver ce niveau de recette, sans quoi des économies compensatrices auraient dû être faites par ailleurs, ce qui est devenu difficile sans jouer sur le niveau de service rendu aux Montbéliardais après deux ans d'économies et de rationalisation des services et des activités. Et ce d'autant plus que les frais de gestion du FPS entraînent un coût supplémentaire pour la collectivité de 40 000 € par an.

« *Pour mettre en œuvre ce dispositif qui nous est imposé, nous avons deux possibilités*, précise l'adjoint. *Soit nous fixions un montant de FPS de l'ordre de 25 à 30 euros et restions sur le niveau de verbalisation de l'année 2017 - environ 6 000 amendes, ce qui peut sembler beaucoup mais est trois fois inférieur au ratio national pour une ville de notre taille - soit nous conservions un montant de 17 euros, auquel cas, pour maintenir*



**L'application de la loi sur la dépenalisation du stationnement payant est effective au 1<sup>er</sup> janvier 2018. Cependant, le déploiement technique de la réforme se fera sur le premier trimestre de l'année. L'importance et le nombre des ajustements, à la fois logiciels et matériels, que doivent opérer les prestataires de service, à l'échelle nationale, ne permettait pas une mise en oeuvre au 1<sup>er</sup> janvier.**

les recettes constantes, nous aurions dû relever le nombre de contraventions et faire ce que l'on appelle vulgairement du *matraquage* ». Cela dit, les automobilistes qui estiment être dans leur bon droit pourront contester un FPS. Auprès de la mairie d'abord, et en cas d'échec, auprès d'une commission nationale, la CCSP<sup>1</sup>, spécialement créée pour gérer les contentieux relatif au FPS. A noter que pour les places 20 minutes gratuites<sup>2</sup>, le dépassement reste sanctionné par une contravention dont le montant, fixé cette fois-ci par l'Etat, est passé à 35 euros depuis le début d'année. Un automobiliste averti en vaut deux !

Pour plus d'informations : [www.montbeliard.fr](http://www.montbeliard.fr)

(1) Commission du contentieux du stationnement payant  
(2) ainsi que les zones bleues, pour les villes qui en disposent

## De nouveaux modes de paiement

D'ici la fin mars, il sera possible de régler son stationnement à distance. La Ville de Montbéliard, profitant de l'évolution des équipements à l'occasion de la mise en place du Forfait post stationnement (FPS), s'est attachée les services de la plateforme (ou application) whoosh. Avantages ? Les conducteurs peuvent payer ou recharger leur stationnement sans passer par l'horodateur. Dans le second cas et avant que le temps ne soit totalement écoulé, le système avertit le conducteur par SMS, l'enjoignant à récupérer son véhicule ou à recharger l'horodateur depuis son smartphone ou un ordinateur relié à Internet\*. Idéal pour flâner au centre-ville sans avoir l'œil rivé sur sa montre.

\* Dans la limite du temps maximal autorisé (1h30 ou 3h)

## Pour les abonnés aussi

Les abonnés pourront également régler leur abonnement à distance. Après s'être inscrits une première fois à la Police municipale (procédure à renouveler, y compris pour les habitués), ils pourront payer et renouveler leur abonnement sur horodateur, depuis un ordinateur connecté à Internet ou depuis leur smartphone.

[www.whooshstore.fr](http://www.whooshstore.fr) ou application whoosh pour smartphone (Android ou Apple).



### PAROLE D'ÉLU

**Philippe Duvernoy, adjoint au maire chargé de la prévention, de la sécurité et du logement**

« La réforme du stationnement payant telle que l'Etat l'a définie s'applique à Montbéliard comme partout en France. C'est une réforme très compliquée qui a été maintes fois reportée. Sa mise en oeuvre au 1<sup>er</sup> janvier 2018 a réclamé un gros travail de la part des services municipaux concernés mais a dû être décalée en raison de la surcharge de travail qu'elle génère chez les prestataires de service. Les choix ne sont peut-être pas parfaits mais ils ont été guidés par la volonté de maintenir un niveau de répression supportable, tout en incitant fortement les conducteurs étourdis ou peu scrupuleux à veiller à leur comportement. »

# JE PAYE

**25 €**

Le montant du FPS est de 25 € si réglé sous quatre jours. Le règlement peut s'effectuer sur place à l'horodateur. Il est également possible de payer par Internet ([www.whooshstore.fr](http://www.whooshstore.fr)) ou smartphone (application whoosh). Des renseignements et explications peuvent être obtenues au service Police municipale au centre des Alliés.



Depuis le 1<sup>er</sup> janvier, la contravention est supprimée. Elle est remplacée par le Forfait post stationnement. Cette nouvelle disposition ne s'applique que sur le stationnement payant, en cas de non paiement ou de temps dépassé.

**30 €**

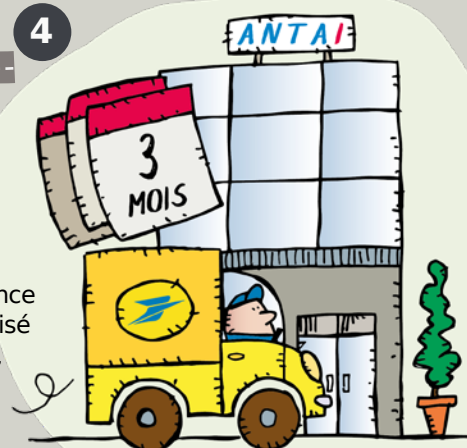


Au-delà de quatre jours, le montant passe à 30 €. Le conducteur reçoit un avis de somme à payer dans sa boîte aux lettres (même procédure que pour les excès de vitesse).



**4**

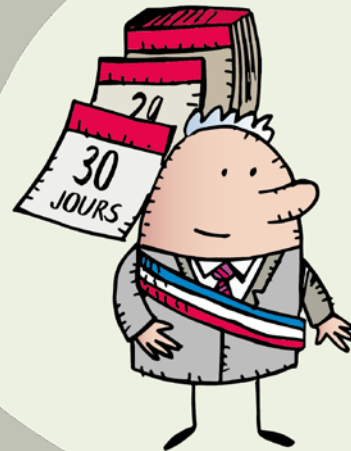
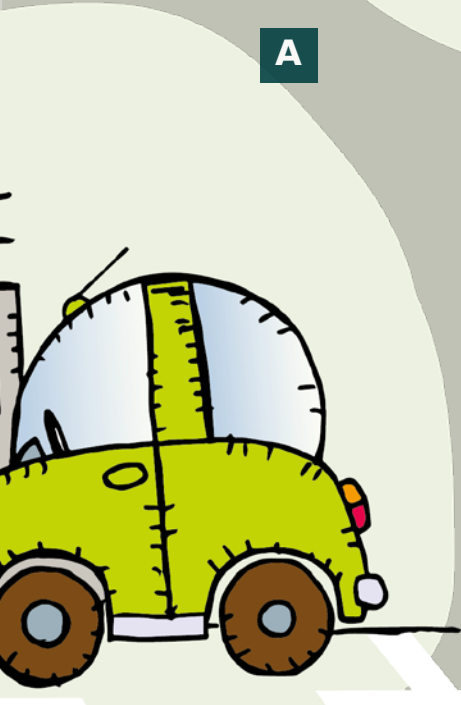
Le conducteur dispose de trois mois pour régler son FPS à l'Agence nationale de traitement automatisé des infractions (ANTAI). A défaut, il risque une forte majoration.



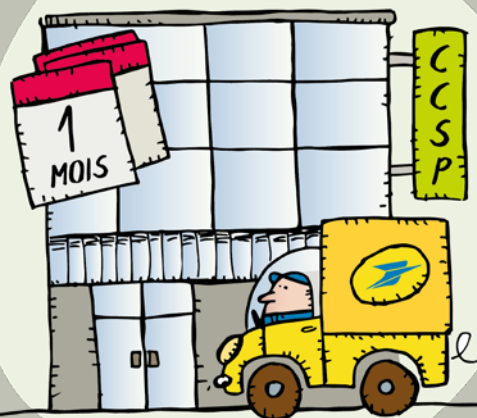
# JE CONTESTE



Sous un mois, le conducteur adresse un recours administratif préalable obligatoire (RAPO) à la mairie de la commune où l'infraction a été commise.



L'administration municipale a 30 jours pour répondre. L'absence de réponse vaut refus.



En cas de refus de la mairie, le conducteur dispose d'un mois pour contester son FPS auprès de la Commission du contentieux du stationnement payant (CCSP). Il devra avoir réglé son FPS préalablement

# initiatives

L'ouvrage illustré datant de 1570 vient enrichir l'offre patrimoniale montbéliardaise.

## PATRIMOINE D'EXCEPTION

### Une bible de Luther bientôt à Montbéliard

A la faveur d'une mobilisation de plusieurs acteurs culturels, une bible luthérienne datant de 1570 va rejoindre le patrimoine montbéliardais.

Véritable œuvre d'art, l'ouvrage rejoindra prochainement les fonds de la médiathèque municipale. Somptueusement relié, il arbore 144 gravures sur bois, colorées à la main. Il s'agit d'une édition limitée commandée par le Duc Christophe, Comte de Montbéliard de 1550 à 1553. Son portrait et les armes des Wurtemberg figurent même dans les toutes premières pages. Un objet incontestablement rarissime puisqu'il ne fut imprimé - à l'époque - qu'à 200 exemplaires ! Après authentification par un expert, l'ouvrage provenant d'une

librairie parisienne spécialisée en livres anciens est parvenu avec la plus grande précaution à Montbéliard, il y a une quinzaine de jours. À l'image de la copie du retable réalisée en 2016 et exposée au Temple Saint-Martin, cette acquisition représente une valeur inestimable pour le patrimoine montbéliardais. Le prix de vente a été fixé à 60 000 euros. L'achat est en partie financé par les dons de la Société d'émulation de Montbéliard (20 000 euros) et de l'association Parole Image (1000 euros). La municipalité contribuera à hauteur de 11 000 euros.

Cette acquisition mobilisera aussi des fonds spécifiques du Ministère de la Culture pour les acquisitions patrimoniales d'intérêt national.

\ PAULINE MOIRET \

## CULTURE ET SCIENCE

### Nouvelle saison pour le Bar des sciences

Le Bar des sciences promet une nouvelle saison toujours aussi instructive. Plus de 600 chercheurs, personnalités, spécialistes sont déjà venus partager leurs passions, exposer leurs doutes et répondre aux questions diverses. Véritable mine d'informations, le Bar des sciences souhaite poursuivre sa mission, celle de « donner des clés qui permettent au public d'avoir un regard averti et pourquoi pas citoyen sur les sujets abordés, » souligne Pascal Rémond, chargé de mission au Pavillon des sciences. Premier rendez-vous le 30 janvier à 20h au bar de l'Hôtel Bristol pour le témoignage poignant de Joude Jassouma, professeur de français et réfugié syrien. Plus tard, il sera question de parfum, de musique et de Pythagore ou encore d'addictions et de terrorisme. \ FAM

Entrée libre et gratuite. Renseignements : 03 81 97 18 21 ou sur [www.pavillon-sciences.com/web/bar-des-sciences](http://www.pavillon-sciences.com/web/bar-des-sciences)

## CITOYENNETÉ

### Un film pour parler des discriminations

Dans le cadre du programme des « fabriques citoyennes », le Bureau information jeunesse de Montbéliard organise une ciné-rencontre autour du long-métrage d'Yvan Attal *Le Brio*. Le film évoque le parcours d'une jeune fille originaire de la banlieue parisienne à la faculté de Droit. La projection sera suivie d'un débat sur le thème des discriminations animé par Les Amis du Monde diplomatique.

Le 8 février au cinéma le Colisée. Renseignements Bureau information jeunesse 03 81 99 24 15



## MAJORITÉ -

### Que vive la culture pour tous !

La direction unique de MA- Scène Nationale de Montbéliard et de celle de Belfort a été confiée à Yannick Marzin, actuel directeur de celle de Montbéliard, suite à un jury composé des partenaires financiers des 2 structures. (État, région, ville, PMA et département) C'est une très belle reconnaissance pour notre ville et une preuve de la qualité du travail et des spectacles fournis par l'intéressé et son équipe depuis 2011 à Montbéliard. Nous lui souhaitons pleine réussite dans ses nouvelles fonctions, afin que la culture se fasse au bénéfice et au service de notre territoire et de ses habitants. C'est dans le même esprit que la question de la reconstruction du nouveau conservatoire nous anime : qu'il soit de qualité, qu'il réponde aux souhaits et aux normes acoustiques obligatoires pour un tel équipement, qu'il soit au service des utilisateurs - élèves, enseignants et

familles. C'est la raison pour laquelle la reconstruction du conservatoire - attendu depuis 20 ans- doit se faire au centre-ville conformément à notre programme et à nos engagements de campagne électorale pour les municipales de 2014. Aucune raison ne justifie son éloignement du cœur de ville, alors que chacun connaît les difficultés actuelles du centre-ville depuis le départ de trop nombreux services publics, comme la sous-préfecture et l'hôpital. Le conseil de développement de PMA préconise d'ailleurs le maintien absolu de tous les services publics en ville et le plan de redynamisation du centre-ville de Montbéliard - voté à l'unanimité en juin 2017- participe d'ailleurs à cette vraie volonté de renouer avec l'attractivité de notre ville. Il est temps que chacun comprenne bien cet impératif ! Noël s'en est allé, une nouvelle année s'installe...Bonne année 2018 !

MN. Biguinet, JC. Passier, M. Panisset, A. Gauthier, A. Ambert, P. Duvernoy, L. Jeanblanc, P. Tissot, G. Bensaou, P. Bruyere, L. Roudet, L. Cuenin, A. Ezzahar, F. Gonand, P. Lhomme, G. Cuchet, JM. Aveline, G. Maillard, F; Niggli, V. Chavey, K. Djilali, H. Henriët, C. Froppier, S. Guillaume, R. Pluche, C. Schmitt, P. Dosne Liste MONTBELIARD RENOUVEAU

## OPPOSITION -

### A Montbéliard, la musique n'adoucit plus les mœurs

Réveillée par l'exaspération des commerçants qui s'inquiètent légitimement de l'avenir du commerce au centre-ville, la municipalité s'est enfin préoccupée du dossier du conservatoire. Réveil tardif car de son côté, PMA a travaillé sur un conservatoire implanté sur le site de l'ancienne clinique des Portes du Jura, projet porté par Mr Froppier, élu montbéliardais. Comprenez qui pourra ! Les commerçants, les Montbéliardais même les élus de l'opposition se sont mobilisés pour sauver encore une fois le soldat Biguinet car finalement, la seule marque de fabrique du maire de Montbéliard - et ce pour l'ensemble des dossiers, est d'agir lorsque la maison brûle. Incapable depuis trois ans d'anticiper les problématiques dans une globalité. Incapable de comprendre que l'attractivité d'un centre-ville se construit par la

mobilisation d'un ensemble d'éléments : un habitat de qualité, des services de proximités (santé, culture, éducation), une offre commerciale soutenue, de nouveaux modes de mobilité. Incapable de défendre et de faire entendre la voix de Montbéliard comme cœur de l'agglomération. A l'aune de cette nouvelle année, il serait judicieux de méditer la phrase de Théophraste «La plus coûteuse des dépenses, c'est la perte de temps.». Au nom de notre groupe, nous souhaitons à tous les Montbéliardais une belle année 2018.

M. Chenus Marthey, R. Ceglinski, E. Lançon, M. Chiappa-Kiger, F. Baquet-Chatel.  
Liste POUR MONTBELIARD, ENSEMBLE POURSUIVONS

Texte non parvenu dans les délais

Liste FRONT NATIONAL

## L'avenir du conservatoire

Madame le Maire conteste le transfert de l'école de musique à la Petite Hollande. Soit !

À l'époque l'opposition avait regretté l'absence de candidature de Mme le Maire à la présidence de PMA. Elle avait toute légitimité pour être élue. Il fallait réfléchir avant pour influencer positivement sur les dossiers concernant directement Montbéliard. Aujourd'hui vous n'avez plus que les yeux pour pleurer et internet pour faire signer des pétitions !!!

Sérieusement ça fait désordre !

I. Ciftci.

Liste MONTBELIARD, UN AVENIR ENSEMBLE

## SCÈNE NATIONALE

# « Un territoire créatif en ébullition »

En poste à Montbéliard depuis 2011, Yannick Marzin est devenu le directeur unique des Scènes nationales de Belfort (Le Granit) et Montbéliard (MA scène) fin octobre 2017. Sa mission ? Concevoir un projet artistique et éducatif sur ce territoire du Nord Bourgogne Franche-Comté. Entretien.



SIMON DAVAL

**Montbéliard Essentiel : Quelle analyse faites-vous de ce territoire, articulé autour de Montbéliard et Belfort ?**

**Yannick Marzin :** Il y a ici deux histoires très différentes qui donnent lieu aujourd'hui à deux réalités urbaines et sociologiques. En revanche, ces deux histoires ont en commun d'être des terres industrielles dans un contexte de mutation économique depuis plus de deux décennies.

**M.E : Que souhaitez-vous mettre en place pour développer une véritable dynamique culturelle commune ?**

**Y.M :** La culture peut et doit à l'évidence contribuer à l'attractivité d'un territoire comme le nôtre. L'idée est de valoriser son histoire, son patrimoine et ses habitants par des créations participatives, de mettre en place des programmes éducatifs et de soutenir et développer la création numérique en s'appuyant sur la Scène numérique, ARS Numerica.

**M.E : Chaque Scène nationale possède aussi une identité propre avec des lieux variés. Comment va se dessiner cette nouvelle carte culturelle ?**

**Y.M. :** L'enjeu est de développer un territoire créatif en ébullition. Pour cela, j'ai en tête un projet multipolaire capable de fonctionner sur cette constellation de neuf lieux, basé sur :

la programmation, l'innovation et les nouvelles écritures scénographiques, le territoire et l'éducation, et l'accompagnement artistique.

## Nous préserverons les identités de chaque lieu

de spectacles qu'autrefois en circulant d'une ville à l'autre. Nous travaillerons sur la mise en place de bus. Quant à la programmation, nous préserverons les identités de chaque lieu : le jeune public, le théâtre, la danse, la musique, le cirque... Nous offrirons toujours une programmation pluridisciplinaire audacieuse et ouverte au plus grand nombre. \ SIMON DAVAL \

**M.E : Quels liens existaient déjà entre MA scène et le Granit ? Que voulez-vous renforcer ?**

**Y.M :** Jusqu'ici nous avons principalement des échanges de publics et un projet européen dédié au transmédia. Il faut aller plus loin et créer une circulation sur le territoire tout entier. Et c'est la création et l'éducation qui vont le permettre. Nous allons travailler sur les héritages, le sensible, l'imaginaire, le symbolique et sur l'avenir. La matière sur laquelle nous travaillons n'est pas statique, elle se nourrit de réalités.

**M.E. : Concrètement, qu'est-ce qui va changer pour les spectateurs ?**

**Y.M. :** À partir de la saison 2018/2019, brochure, pass ou abonnement uniques seront mis en place. L'objectif est d'harmoniser les calendriers et de permettre aux spectateurs de voir plus

## En chiffres

**Les deux Scènes nationales réunies, c'est :**

- 6,5 millions d'euros de budget (ce qui en fait l'une des cinq plus grandes Scènes nationales de France)
- 2 équipes avec 57 équivalents temps plein
- 110 spectacles
- 65 000 spectateurs
- 9 lieux utilisés : le Théâtre, les Bains Douches, l'Hôtel et le square Sponeck, la scène numérique à Montbéliard ; la MALS à Sochaux ; l'Arche à Bethoncourt ; le Granit, la Coopérative et la Maison du Peuple à Belfort.

Propos recueillis par **Simon Daval**

# ATELIER



## PERLE D'OR

HORLOGER - BIJOUTIER

MONTBÉLIARD

PENDULES  
MONTRES  
BIJOUX



Les Halles

31 Place Denfert Rochereau  
25200 Montbéliard - 03 81 99 67 23  
perledor25200@free.fr



## CELLIER DES PRINCES

Cave à vin - Épicerie fine

BONNE ANNÉE 2018

PRODUITS RÉGIONAUX, FOIES GRAS, PANIERS GOURMANDS, THÉS ET INFUSIONS, COFFRETS VINS, LIQUEUR DE NOËL ...



Whiskies



Vieux rhums



Horaires d'ouverture

du mardi au samedi de 9h à 12h20 et de 14h30 à 19h

Parking Privé

2, impasse des graviers - 25200 MONTBÉLIARD  
Tél : 03 81 91 21 92



# Vacances à Charquemont

## Un hiver plein d'activités

Pour les vacances de février 2018, le centre Armand-Bermont de Charquemont vous propose un séjour à la neige.

- Inscription à partir du 16 janvier.
- Séjour ouvert à 60 enfants et adolescents de 7 à 17 ans.
- Du lundi 12 au vendredi 16 février 2018

> Renseignements au 03 81 99 21 38 ou 03 81 99 24 15



## Effets de lumières au musée du château

Dans la pénombre d'un intérieur, une jeune femme apparaît, saisie par la lumière d'une chandelle. Délaissant fuseau et rouet, les gestes en suspens, elle se détourne vers une porte entrebâillée... Plus loin dans les salles se profilent la tour du château en flammes, un canal au clair de lune, le beau Narcisse se mirant dans une fontaine ou un ruisseau en sous-bois aux teintes lumineuses. Paysages, scènes de genre, sujet mythologique et scènes religieuses se révèlent par les jeux d'une lumière changeante, naturelle ou artificielle, symbolique ou divine. Rayons, clair-obscur, effets d'ombres ou de reflets se déclinent à travers une sélection de peintures, estampes, photographies, livres et objets du 17<sup>e</sup> au 20<sup>e</sup> siècle, issus des collections des musées de Montbéliard. Ce nouvel accrochage annuel met ainsi en regard des œuvres de Charles Weisser, Marcel Ordinaire, René Duvillier et David Hockney, des imprimés Deckherr ou encore des plaques de verre d'Étienne Oehmichen. \ sb

*Jeux de lumières dans les collections des musées de Montbéliard à découvrir partir du 27 janvier 2018 au Musée du château des ducs de Wurtemberg.*



Charles Weisser, *La Veillée*, 1886 (détail), Collection Musées de Montbéliard, Photo : Pierre Guenat.



## Ciné exprès pour les enfants !

Ciné kids ! Un nom bien choisi par la médiathèque qui propose depuis l'an dernier des projections de films uniquement destinés aux enfants (et leurs parents ou accompagnateurs bien sûr...). La programmation du premier semestre 2018 commencera le samedi 17 février à 10h30 avec *Le mulot menteur*, film d'animation composé de quatre courts-métrages qui ravira les petits de trois à six ans.

**Projections gratuites sur réservation au 03 81 99 24 24.**

**Programme complet sur [www.montbeliard.fr/mediatheque](http://www.montbeliard.fr/mediatheque)**



## Instant musical

Fruits d'une collaboration entre les musées et le département de musique ancienne du Conservatoire, les Instants baroques ont conquis, en dix ans, un public de fidèles. Le premier de la saison 2018 est prévu le dimanche 4 février au musée Beurnier-Rossel. L'ensemble Alternatim y interprètera, en consort instrumental, des chansons de la Renaissance. Une visite commentée des collections (sur le thème Pendules et horloges, à la bonne heure !) est également prévue.

**Rendez-vous à 10 h ! Réservation conseillée au 03 81 99 22 53 ou [ltarreau@montbeliard.com](mailto:ltarreau@montbeliard.com)**

## Tragédie lyrique au château

L'Autre instant baroque, c'est *Scylla, Circé et les autres...* une tragédie lyrique de poche. La version condensée de l'œuvre de Jean-Marie Leclair, *Scylla et Glaucus*, sera interprétée par des chanteuses du pôle d'art vocal et des instrumentistes du département de musique ancienne du Conservatoire. Les représentations, dirigées par Michel Laizé, auront lieu le 13 janvier à 16h et le 14 janvier à 10h au rez-de-chaussée du musée du château.

**Entrée libre, réservation conseillée au 03 81 99 22 53 ou [ltarreau@montbeliard.com](mailto:ltarreau@montbeliard.com)**



## Nouvel An vietnamien

Le Nouvel An sera vietnamien le 25 février à la Roselière (à partir de 12h) grâce à l'association Fleurs des rizières. Au programme : vente d'artisanat, danses traditionnelles, démonstrations d'arts martiaux, tombola... et buffet à volonté de plats vietnamiens ! Tous les bénéfices sont destinés à soutenir les différents projets menés par l'association au Vietnam, à savoir une école, un orphelinat, une léproserie et une maison accueillant de grands orphelins.

**Tarifs : 29€ pour les adultes, 15€ pour les enfants de 6 à 12 ans et gratuit pour les moins de 6 ans. Réservations au 03 81 92 36 65 ou [em.brutillot@wanadoo.fr](mailto:em.brutillot@wanadoo.fr)**



## La Pat'patrouille à l'Axone

Voici un spectacle que les enfants vont adorer ! Basé sur le dessin animé diffusé sur TF1, la Pat'patrouille débarque à Montbéliard. On retrouvera sur scène le jeune garçon Ryder, accompagné de sa patrouille de huit chiens, pour un spectacle de 75 minutes. Chansons entraînantes, actions, chorégraphies amusantes ainsi qu'effets spéciaux... le spectacle, bien que recommandé aux enfants de 2 à 7 ans, séduira toute la famille !

**Le 20 février, représentations à 10h et 18h. Tarifs : de 15,90 à 63,50 €.**

**Renseignements et billetterie : [www.patpatrouillelespectacle.com](http://www.patpatrouillelespectacle.com)**



## La crème du Moto Trial Indoor

Show devant ! Les meilleurs pilotes mondiaux remettent les gaz à l'Axone de Montbéliard pour une épreuve exceptionnelle d'X-Trial. Parmi eux, l'Espagnol Toni Bou, sacré onze fois champion du monde de la discipline. Sauts, équilibres et franchissement d'obstacles vertigineux seront au rendez-vous pendant deux heures, pour un spectacle... à couper le souffle.

**Le 16 février à 20h ; tarifs : enfants, 15 €, adultes, à partir de 34 € ; réservations sur [www.axone-montbeliard.fr](http://www.axone-montbeliard.fr)**



## L'Hiver des Quatre saisons

L'hiver des Quatre saisons passe désormais en janvier ! Rendez-vous du 18 au 20 janvier avec trois nouveaux spectacles d'humour. Et pour commencer, l'hilarante Laurie Peret. Elle aime se perdre dans des explications -pas forcément utiles - tout en chantant. Puis place à Walter, un grand méchant belge qui déteste et conteste tout ce qui lui tombe sous la main avec, à l'appui, des

textes précis qui font mouche. Enfin, Marine Baousson clôturera la saison avec toute sa gentillesse et sa bonne humeur communicative. \ FAM

**Tarif : 8 € / spectacle**

**Renseignements : 03 81 99 24 15 ou [www.montbeliard.fr/quatresaisons](http://www.montbeliard.fr/quatresaisons)**

# Agenda

## CONCERTS

### Stars et planètes

VENDREDI 5 JANVIER À 20H

Concert de l'Orchestre Victor Hugo Franche-Comté sous la direction de Jean-François Verdier.

☞ L'Axone

☞ Renseignements : 0 805 710 700

www.mascenenationale.com

☞ Tarifs : 20 € / 10 €

### L'autre Instant Baroque : Scylla, Circé et les autres...

SAMEDI 13 ET DIMANCHE 14 JANVIER

Tragédie lyrique dirigée par Michel Laizé, claveciniste. Le samedi 13 janvier à 16h et le dimanche 14 janvier à 10h.

☞ Musée du château des ducs de Wurtemberg

☞ Réservation au 03 81 99 22 53

☞ Gratuit

### Jesca Hoop

VENDREDI 2 FÉVRIER À 20H

Concert folk-rock.

☞ Les Bains Douches - La scène

☞ Renseignements : 0 805 710 700

www.mascenenationale.com

☞ Tarifs : 16 € / 8 €

### Instant baroque

DIMANCHE 4 FÉVRIER À 11H

Chansons de la Renaissance interprétées en consort instrumental par l'ensemble Alternatim du Conservatoire de Belfort. Concert précédé, à 10h, de la visite thématique au cœur des collections.

☞ Musée d'art et d'histoire - Hôtel Beurnier-Rossel

☞ Réservation au 03 81 99 22 53.

☞ Gratuit

### Les Ramoneurs de Menhirs - FFR

SAMEDI 17 FÉVRIER À 20H30

Concert de musique punk celtique.

☞ Atelier des Mòles

☞ Renseignements : www.atelier-des-moles.com

☞ Tarifs : 14 € en location et 17 € au guichet



## EXPOSITIONS

### Exposition collective "Indexmakers"

JUSQU'AU 7 JANVIER 2018

Artiste-éditeur ou artiste tisserand, femme indienne ou africaine, cyber activiste, penseur du post-colonialisme, bidouilleur informatique... l'exposition accueille celles et ceux qui contribuent aujourd'hui à créer du commun par la mise en visibilité de savoirs mineurs.

☞ Centre Régional d'Art Contemporain

☞ Renseignements : 03 81 94 43 58 au

sur www.le19crac.com

☞ Entrée libre

### Accrochage de Jules-Emile Zingg (1882-1942)

JUSQU'AU 14 JANVIER

Puisant dans leurs collections et dévoilant de nouvelles œuvres, les musées de Montbéliard mettront en lumière cette figure locale majeure tout au long de l'année.

☞ Musée des ducs de Wurtemberg

☞ Renseignements : 03 81 99 22 61.

☞ Tarifs : 5 € / 3 € / Gratuit moins de 18 ans.

### Jeux de lumières dans les collections des musées

À PARTIR DU SAMEDI 27 JANVIER

Rayons, clair-obscur, effets d'ombres ou de reflets se déclinent, à travers une sélection de peintures, estampes, photographies, livres et objets du 17<sup>e</sup> au 20<sup>e</sup> siècle.

☞ Musée des ducs de Wurtemberg

☞ Renseignements : 03 81 99 22 61

☞ Tarifs : 5 € / 3 € / Gratuit moins de 18 ans

### Accrochage À corps majeurs JUSQU'AU 25 FÉVRIER 2018

Au croisement des sciences naturelles, de l'ethnologie et des beaux-arts, l'exposition propose une sélection d'objets liés au corps. Anciens manuels de médecine, fragments de statues monumentales archéologiques, typologies faciales, photographies sur le mouvement de Etienne Oehmichen, tableaux de nus et autres curieux objets offrent différents regards sur des postures, des visions intérieures et extérieures, entre anatomies et profils, et confrontent les échelles de représentation. De l'Antiquité à nos jours, *A corps majeurs* explore la collection des Musées de Montbéliard sous le signe d'une histoire corporelle.

☞ Musée des ducs de Wurtemberg

☞ Renseignements : 03 81 99 22 61.

☞ Tarifs : 5 € / 3 € / Gratuit moins de 18 ans.

### Ombres et Lumière

JUSQU'À FIN MARS 2018

Le parcours interactif et ludique de cette exposition plonge le visiteur au cœur de l'ombre et de la lumière.

☞ Pavillon des sciences

☞ Renseignements : 03 81 91 46 83 ou

www.pavillon-sciences.com



## CONFÉRENCES

### La longue et belle histoire de la vigne et du vin

8, 11 ET 15 JANVIER À 18H

Conférence en trois parties avec François Vion-Delphin

☞ Université des Portes du Jura

☞ Renseignements : 03 81 31 86 46

03 81 31 86 44

### Le transhumanisme : rêve ou cauchemar ?

JEUDI 18 JANVIER À 18H

Conférence avec Ioan Roxin

☞ Université des Portes du Jura

☞ Renseignements : 03 81 31 86 46

03 81 31 86 44

### La médecine par les plantes, des origines à nos jours

LUNDI 22 JANVIER À 18H

Conférence avec Corine Girard-Themier

☞ Université des Portes du Jura

☞ Renseignements : 03 81 31 86 46

03 81 31 86 44

### Les enjeux économiques de la COP21

JEUDI 25 JANVIER À 18H

Conférence avec Jean-Louis Doney

☞ Université des Portes du Jura

☞ Renseignements : 03 81 31 86 46

03 81 31 86 44

## Apéritif littéraire avec Nicole Cordier

SAMEDI 27 JANVIER À 10H30

Avec présentation du livre "O mia patria".  
Réservation conseillée.

☎ Renseignements : 03 81 99 24 24

Gratuit

## Deux grands procès littéraires : Flaubert (Madame Bovary, 1857) et Baudelaire (Les Fleurs du mal, 1857)

LUNDI 29 JANVIER À 18H

Conférence avec Florent Montclair.

☎ Université des Portes du Jura

☎ Renseignements : 03 81 31 86 46

03 81 31 86 44

## Bar des sciences : Je viens d'Alep, témoignage d'un réfugié ordinaire

MARDI 30 JANVIER À 20H

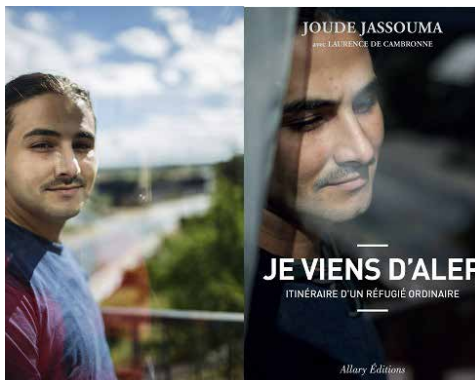
Avec Joude Jassouma, professeur de français.

☎ Renseignements : 03 81 97 18 21

www.pavillon-sciences.com

☎ Bar de l'Hôtel Bristol

☎ Gratuit



## Le développement durable dans les activités de production

JEUDI 1<sup>ER</sup> FÉVRIER À 18H

Conférence avec Serge Luneau.

☎ Université des Portes du Jura

☎ Renseignements : 03 81 31 86 46

03 81 31 86 44

## Une histoire musicale du Pays de Montbéliard : la dynastie des Duvernois

LUNDI 5 FÉVRIER À 18H

Conférence avec Denis Morrier (Conservatoire de musique du Pays de Montbéliard et Conservatoire national supérieur de musique de Paris).

☎ Université des Portes du Jura

☎ Renseignements : 03 81 31 86 46

03 81 31 86 44

## La gélinotte des bois

JEUDI 8 FÉVRIER À 18H

Conférence avec Blaise Mulhauser, Directeur du jardin botanique, Neuchâtel.

☎ Université des Portes du Jura

☎ Renseignements : 03 81 31 86 46

03 81 31 86 44

## Bar des sciences : Parfums, de l'amour au marketing olfactif

MERCREDI 14 FÉVRIER À 20H

Avec Cyrille Guerhardt, marketeur olfactif et Annick Le Guerere, anthropologue du parfum.

☎ Renseignements : 03 81 97 18 21

www.pavillon-sciences.com

☎ Bar de l'Hôtel Bristol

☎ Gratuit

## Hegel en Russie

LUNDI 26 FÉVRIER À 18H

Conférence avec Gérard Conio (Université de Nancy).

☎ Université des Portes du Jura

☎ Renseignements : 03 81 31 86 46

03 81 31 86 44

# THÉÂTRE

## System failure

MARDI 9 JANVIER À 20H

Performance artistique entre danse et théâtre avec une multitude d'effets sonores.

☎ Les Bains Douches- La scène

☎ Renseignements : 0 805 710 700

www.mascenenationale.com

☎ Tarifs : 16 € / 8 €

## Human decision

VENDREDI 12 JANVIER À 20H

Pièce dans laquelle le public va vivre une expérience d'un environnement hyperconnecté.

☎ Les Bains Douches- La scène

☎ Renseignements : 0 805 710 700

www.mascenenationale.com

☎ Tarifs : 16 € / 8 €

## Robot, l'amour éternel

MARDI 16 ET MERCREDI 17 JANVIER À 20H

Spectacle de danse avec la compagnie Himé, Kaori Ito.

☎ Scène numérique

☎ Renseignements : 0 805 710 700

www.mascenenationale.com

☎ Tarifs : 16 € / 8 €

## Abeille au singulier

DIMANCHE 21 JANVIER À 16H

Un spectacle paysage qui visite le monde de l'abeille de façon poétique, burlesque voire à certains moments, clownesque... A partir de 7 ans.

☎ L'Accent

☎ Renseignements : 06 61 59 10 48 ou

sur www.gakokoe.com

☎ Tarifs : 4 € / 2 €

## Le petit bain

MERCREDI 24 JANVIER À 16H30

Théâtre gestuel pour jeunes enfants (à partir de 2 ans) de Johnny Bert, Théâtre de Romette.

☎ Renseignements : 0 805 710 700

www.mascenenationale.com

☎ Tarifs : 10 € / 5 €



## Point d'infini

MARDI 30 JANVIER À 20H

Pièce de la Compagnie Soleil Bleu, Laurent Laffargue.

☎ Théâtre

☎ Renseignements : 0 805 710 700

www.mascenenationale.com

☎ Tarifs : 20 € / 10 €

## Mosaïque

DIMANCHE 4 FÉVRIER À 16H

Petites histoires courtes et drôles, à partir de 7 ans.

☎ L'Accent

☎ Renseignements : 03 81 91 22 83 ou

sur www.gakokoe.com

☎ Tarifs : 4 € / 2 €

## Les Chevaliers du Fiel

« à la carte »

JEUDI 8 FÉVRIER

Les Chevaliers du Fiel reviennent à l'Axone avec leur nouveau spectacle et leur nouvelle folie « C'est le public qui choisit ».

☎ L'Axone

☎ Renseignements : www.axone-montbeliard.fr

☎ Tarifs : 41 € à 59 €

# Annuaire

## Le Lac des cygnes

15 FÉVRIER

Ballet magique en trois actes avec le Saint-Petersbourg Ballet Théâtre.

☞ L'Axone

☞ Renseignements : [www.axone-montbeliard.fr](http://www.axone-montbeliard.fr)

☞ Tarifs : 28 € à 53 €



## La Pat'patrouille

MARDI 20 FÉVRIER À 10H ET 14H

Lire page 21

☞ L'Axone

☞ Renseignements :

[www.patpatrouillelespectacle.com](http://www.patpatrouillelespectacle.com)

## SORTIFS

### Nuit de la lecture

SAMEDI 20 JANVIER  
À PARTIR DE 17H30

Soirée pyjama pour les 3-5 ans à 17h30 ainsi que découverte des coulisses de la Médiathèque pour les adultes à 19h : la Veillée des bibliothécaires.

☞ Renseignements : 03 81 99 24 24

☞ Gratuit sur réservation

### Midi du musée

Visites commentées adultes de 12h30 à 13h30

• A corps majeurs, jeudi 18 janvier (Musée du château)

• Jeux de lumières, jeudi 8 février (Musée du château)

☞ Renseignements au 03 81 99 23 61

☞ Entrée libre

## Salon habitat et économies d'énergies

26 AU 29 JANVIER

Ce salon propose des solutions concrètes en matière d'énergies renouvelables, chauffage, isolation, climatisation, traitement de l'eau et de l'air, éco-constructions, fermetures, pompes à chaleur, développement durable... Ouvert du vendredi au dimanche de 10h à 19h et lundi de 10h à 18h.

☞ L'Axone

☞ Renseignements : 03 68 00 12 28

ou 06 07 81 45 32

☞ Tarif : 3 € / Gratuit vendredi et lundi et pour les moins de 16 ans accompagnés

## Vide-grenier

DIMANCHE 28 JANVIER

Organisé par les Amis de l'Hôpital.

☞ Renseignements : 03 81 98 53 64

☞ Tarif : 1.5 €

☞ La Roselière

## Axone Tatoo show

SAMEDI 3 ET DIMANCHE 4 FÉVRIER

Le premier salon du tatouage de Montbéliard, organisé par BFC Events, avec plus de 150 tatoueurs et exposants. Des défilés, de la musique et d'autres animations attendent les visiteurs.

☞ L'Axone

☞ Renseignements : [www.axone-montbeliard.fr](http://www.axone-montbeliard.fr)



## Festival Tyrolien

DIMANCHE 4 FÉVRIER DE 12H À 18H

Festival de musiques et danses folkloriques tyroliennes, repas dansant organisé par Tourisme Evasion.

☞ La Roselière

☞ Renseignements : 03 81 96 91 64

☞ Tarif : 42€ (repas et spectacle)

## Dimanche au musée

Visites commentées pour les adultes à 14h30 et pour les familles à 16h.

• A corps majeurs, dimanche 4 février.

☞ Renseignements au 03 81 99 23 61 ou

[sbiron@montbeliard.com](mailto:sbiron@montbeliard.com).

☞ Gratuité des musées le 1<sup>er</sup> dimanche du mois

## 24<sup>e</sup> Convention du Troll Penché SAMEDI 10 ET 11 FÉVRIER

Jeux de société, de plateau, de rôle mais aussi conférences, master-class, rencontres et bien d'autres ! Ouvert de samedi à 10h et en non-stop jusqu'à dimanche 17h.

☞ La Roselière

☞ Renseignements : [trollpenche@utbm.fr](mailto:trollpenche@utbm.fr) ou sur facebook - convention de troll penché

☞ Entrée libre et gratuite

## Salon des sports mécaniques SAMEDI 17 ET DIMANCHE 18 FÉVRIER

Salon organisé par le Moto Club Team Cuenin et présentant différentes disciplines : auto, moto, quad, kart... Le samedi de 14h à 19h et le dimanche de 10h à 18h.

☞ La Roselière

☞ Renseignements : 03 81 35 54 41

☞ Tarif : 3 €

## Activités des vacances autour de l'exposition A corps majeurs JEUDI 22 FÉVRIER

« Drôles de corps ! » : scrutons ces multiples figures, étranges, drôles ou sérieuses, écoutons leurs récits puis imaginons notre propre divinité mythologique. Visite-atelier 4-6 ans de 10h à 11h30 et visite-atelier 7-12 ans de 14h à 16h.

☞ Musée du château des ducs de Wurtemberg

☞ Renseignements au 03 81 99 23 61

☞ Tarif : 3 € par enfant - sur réservation

## SPORT

### Sorties randonnées avec les Sports réunis

Les Sports réunis du Pays de Montbéliard organisent des randonnées pédestres, raquettes et des sorties montagne en autocar.

☞ Destinations multiples

☞ Renseignements : [www.sportsreunismontbeliard.fr/randonnees.html](http://www.sportsreunismontbeliard.fr/randonnees.html)

### FC Sochaux-Montbéliard - Amiens SC

DIMANCHE 7 JANVIER À 17H30

32<sup>e</sup> de finale de la Coupe de France.

☞ Stade Bonal

☞ Renseignements : [www.fcsochaux.fr](http://www.fcsochaux.fr)

### FC Sochaux-Montbéliard - Quevilly Rouen Métropole

VENDREDI 12 JANVIER À 17H30

20<sup>e</sup> journée de la Domino's Ligue 2.

☞ Stade Auguste Bonal

☞ Renseignements : [www.fcsochaux.fr](http://www.fcsochaux.fr)



## Meeting de courses sprint

DIMANCHE 14 JANVIER

ASM Natation

- ☞ Centre Aquatique René Donzé
- ☞ Renseignements : 03 81 90 39 35
- ☞ Entrée libre

## FC Sochaux-Montbéliard - AS Nancy Lorraine

VENDREDI 19 JANVIER

22<sup>e</sup> journée de la Domino's Ligue 2.

- ☞ Stade Auguste Bonal
- ☞ Renseignements : www.fcsochaux.fr

## 8<sup>e</sup> manche Coupe du monde de cyclo-cross

DIM 21 JANVIER À PARTIR DE 10H

Cycl-cross international de Nommay.

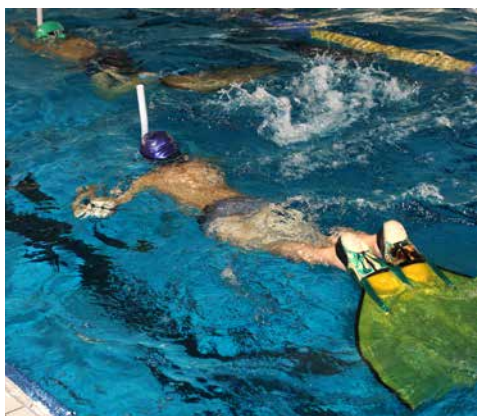
- ☞ Renseignements : 03 81 94 54 08 ou sur www.cyclo-cross-nommay.fr
- ☞ Base de Loisirs du Pays de Montbéliard
- ☞ Tarifs : 12 € / gratuit pour les moins de 15 ans

## Compétition régionale de nage avec palmes

DIMANCHE 28 JANVIER

Organisée par le Club Montbéliard Sports Aquatiques.

- ☞ Renseignements : 06 50 93 96 06



## FC Sochaux-Montbéliard - Gazélec FC Ajaccio

VENDREDI 2 FÉVRIER

24<sup>e</sup> journée de Domino's Ligue 2.

- ☞ Stade Auguste Bonal
- ☞ Renseignements : www.fcsochaux.fr

## Championnat départemental de gymnastique

SAMEDI 3 ET DIMANCHE 4 FÉVRIER

Organisé par La Gauloise Gym.

- ☞ Gymnase Alain Boillat
- ☞ Renseignements : 03 81 32 01 85

## X-Trial Montbéliard

VENDREDI 16 FÉVRIER

Les meilleurs pilotes mondiaux de Moto Trial seront présents à Montbéliard pour une épreuve exceptionnelle d'exhibition X-Trial.

- ☞ L'Axone
- ☞ Renseignements : www.axone-montbeliard.fr
- ☞ Tarifs : 15 à 60 €

## FC Sochaux-Montbéliard - Havre AC

VENDREDI 16 FÉVRIER

26<sup>e</sup> journée de Domino's Ligue 2.

- ☞ Stade Auguste Bonal
- ☞ Renseignements : www.fcsochaux.fr

## DIVERS

### Don du sang

MARDI 23 JANVIER DE 15H30 À 19H

Organisé par l'association pour le Don du Sang Bénévole, antenne de Montbéliard.

La collecte suivante aura lieu les 2 et 3 mars (vendredi de 15h30 à 19h30 et samedi de 8h30 à 12h30) à l'Espace Victor-Hugo (La Chiffogne).

- ☞ Cafeteria Cora
- ☞ Renseignements : 03 81 95 43 80 ou 06 23 40 43 75

## SENIORS

Chaque lundi et mercredi, le foyer Bossière propose des animations pour les retraités montbéliardais.

### ANIMATIONS DU MOIS DE JANVIER

- LUNDI 8** : atelier manuel Couronnes des rois
- MERCREDI 10** : atelier cuisine Galettes des rois et Reines de Bossière
- LUNDI 15** : Petit bac
- MERCREDI 17** : jeux en bois
- LUNDI 22** : diaporama photos Noël 2017
- MERCREDI 24** : quizz anatomie
- LUNDI 29** : atelier mémoire
- MERCREDI 31** : tournoi de bowling sur console Wii

### ANIMATIONS DU MOIS DE FÉVRIER

- LUNDI 5** : atelier cuisine la Chandeleur
- MERCREDI 7** : rencontre intergénérationnelle
- LUNDIS 12 ET 19** : atelier manuel En Chine, année du Chien
- MERCREDI 14** : atelier cuisine Cœur sucré
- MERCREDI 21** : goûter chinois
- LUNDI 26** : chorale
- MERCREDI 28** : tournoi de bowling sur console Wii

A 14h30 au foyer Bossière, 8 rue du Colonel Désazars de Montgailhard

### ET AUSSI :

- **Loto gratuit** organisé par les élèves du Lycée professionnel Les Huisselets, jeudi 25 janvier, aux Huisselets, inscription au 03 81 99 24 86.

- **Thé dansant** la Chandeleur, Jeudi 1<sup>er</sup> février, Espace Victor Hugo, de 14h à 17h30, inscription au 03 81 99 22 71, 4 euros pour les Montbéliardais et 6 € pour les extérieurs.

- **Atelier Formule Nutrition** : les bonnes pratiques en matière d'alimentation et d'activité physique. Atelier gratuit de huit séances.

- **Atelier Danser, c'est la santé** : les bienfaits de la danse sur le vieillissement. Atelier gratuit de six séances.

A partir de février, renseignements service Prévention-santé : 03 81 99 20 08

# infos pratiques

## Encombrants

Pour l'habitat individuel uniquement. Appelez le service de collecte ou réservez en ligne, 48 heures avant la date de ramassage, en vous référant au calendrier des collectes pour indiquer que vous souhaitez l'enlèvement de vos encombrants (1 m<sup>3</sup> maximum). Précisez leur nature, leur quantité ainsi que vos coordonnées. Sortir les déchets uniquement la veille de la collecte.

**Les déchets verts ne sont pas concernés et doivent être déposés à la déchèterie.**

TOUS SECTEURS (SAUF PETITE-HOLLANDE ET CENTRE-VILLE)

**Les mercredis 4 janvier et 7 février**

PETITE-HOLLANDE

**Le mercredis 10 janvier et 14 février**

CENTRE-VILLE

**Les mercredis 17 janvier et 21 février**

Pour connaître les jours de ramassage des ordures ménagères, appelez Pays de Montbéliard Agglomération. Pensez à rentrer vos poubelles quand le ramassage a été effectué.

Réservation au **03 81 31 84 99** ou en ligne sur [www.agglo-montbeliard.fr](http://www.agglo-montbeliard.fr) à la rubrique Déchets/collecte

Vous constatez  
un problème,  
faites-le savoir !



Voirie, espaces publics, tranquillité\*... Vous constatez une anomalie, un problème, envoyez un courriel à la mairie, à l'adresse **allomairie@montbeliard.com**. Votre demande sera traitée rapidement, selon son niveau d'urgence, ou sera transférée à l'organisme concerné si elle ne relève pas des compétences de la Ville. Merci d'adresser une seule demande par courriel.

\* pour les autres domaines utiliser l'adresse [contact@montbeliard.com](mailto:contact@montbeliard.com) ou l'adresse postale : Mairie de Montbéliard - rue de l'Hôtel de Ville - BP 95287 - 25205 Montbéliard cedex

## Déneigement des trottoirs

En cas de neige, de verglas, les riverains, qu'ils soient propriétaires ou locataires, sont tenus, conformément à la réglementation, de balayer la neige, casser ou faire fondre la glace sur les trottoirs au droit de leur habitation ou de leurs dépendances. La neige peut être amoncelée par points le long des trottoirs et sera au besoin évacuée par les services municipaux. Si pour des raisons liées à la vieillesse, à l'isolement et au manque de ressources, des personnes ne peuvent déneiger, elles peuvent demander l'intervention d'une tierce personne par l'intermédiaire du Centre communal d'action sociale (renseignements au 03 81 99 22 71).

## NUMEROS D'URGENCE

<b>SAMU/SMUR</b>	<b>15</b>
<b>Médecin de garde</b>	<b>39 66</b>
<i>En semaine de 20h à 7h, samedis à partir de 14h, dimanches et jours fériés à partir de 8h.</i>	
<b>Pharmacie de garde</b>	<b>03 81 91 00 91</b>
<i>S'adresser au commissariat ou <a href="http://www.3237.fr">www.3237.fr</a></i>	
<b>Centre anti-poison Strasbourg</b>	<b>03 88 37 37 37</b>
<b>SIDA Info Service</b>	<b>08 00 84 08 00</b>
<i>24 h/24, 7j/7</i>	
<b>Drogue Info Service</b>	<b>08 00 23 13 13</b>
<i>24 h/24, 7j/7</i>	
<b>SOS Amitié</b>	<b>03 81 98 35 35</b>
<b>Pompiers</b>	<b>18 ou 112</b>
<b>Police secours</b>	<b>17</b>
<b>Commissariat de police</b>	<b>03 81 91 00 91</b>
<i>Du lundi au vendredi de 8h à 12h et de 14h à 18h. Permanences 24h/24, 7j/7.</i>	
<b>Police municipale</b>	<b>03 81 99 23 70</b>
<i>Du lun au ven de 8h à 19h30, le sam de 11h30 à 19h30.</i>	
<b>GrDF</b>	<b>0 800 473 333</b>
<b>EDF (urgences)</b>	<b>0 810 333 225</b>
<b>ERDF (en cas de coupure)</b>	<b>09 726 750 25</b>
<b>Service des eaux</b>	<b>0 810 000 777</b>

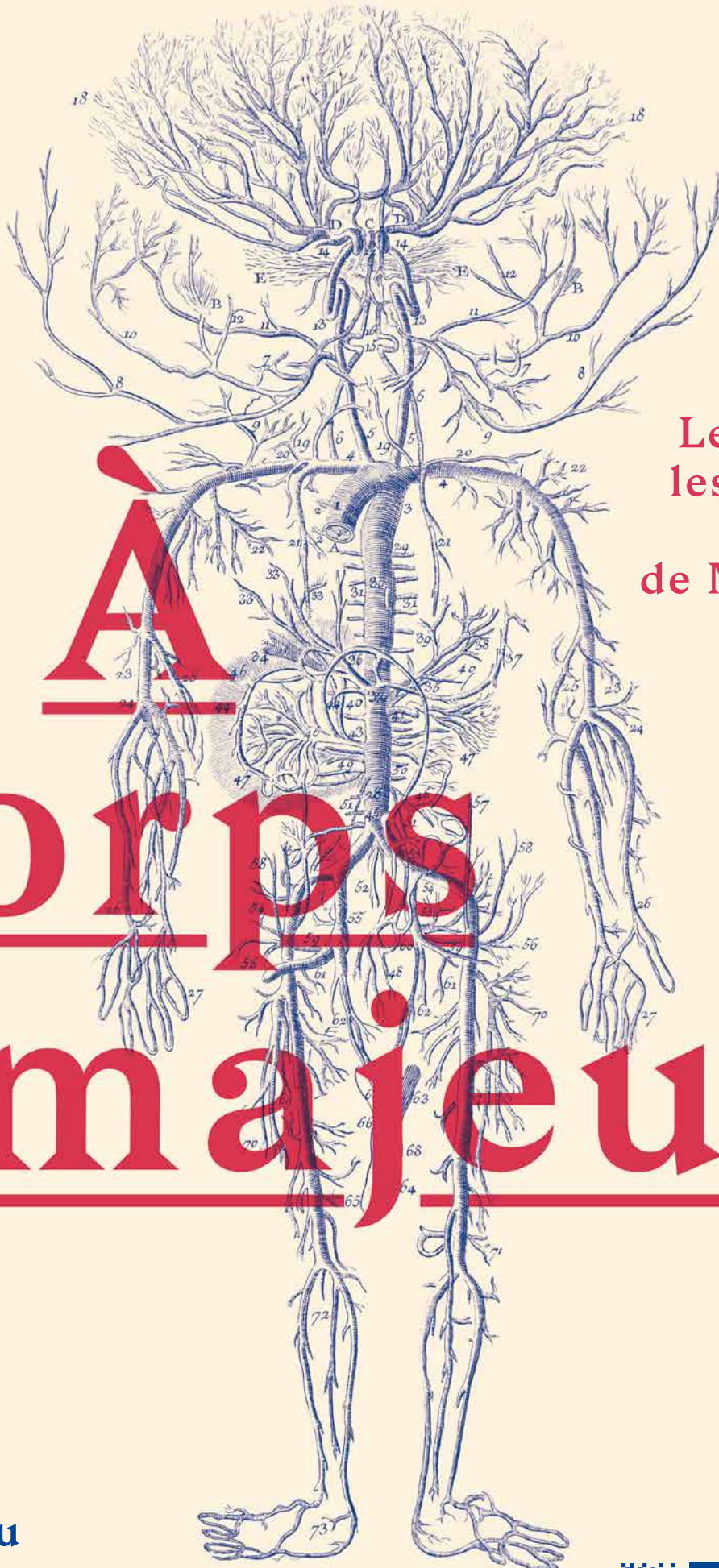
## LA MAIRIE A VOTRE SERVICE

<b>Hôtel de ville</b>	<b>03 81 99 22 00</b>
<i>BP 95287, 25205 Montbéliard cedex Horaires d'ouverture : du lundi au vendredi de 9h à 12h et de 14h à 17h30. <a href="http://www.montbeliard.fr">www.montbeliard.fr</a> ou sur <a href="http://m.montbeliard.fr">m.montbeliard.fr</a></i>	
<b>Urgences techniques,</b>	<b>0 800 26 46 12</b>
<i>en dehors des horaires d'ouverture.</i>	
<b>Mairie de quartier de la Petite-Hollande</b>	<b>03 81 99 24 61</b>
<i>Centre des Hexagones <b>Accueil du public</b> : du lundi au jeudi de 8h45 à 11h45 et de 13h45 à 17h30, le vendredi de 8h45 à 11h45 et de 14h à 17h30.</i>	
<b>État-civil</b>	<b>03 81 99 22 20</b>
<i>Ouvert du lundi au vendredi de 9h à 12h et de 14h à 17h30, samedi de 9h à 12h.</i>	
<b>Service Sport Animation Vie Associative / Rue du Château</b>	<b>03 81 99 24 81</b>
<b>Archives municipales</b>	<b>03 81 99 22 49</b>
<i>Châtel Devant</i>	
<b>Bureau Information Jeunesse Centre des Alliés</b>	<b>03 81 99 24 15</b>
<b>Service Affaires scolaires</b>	<b>03 81 99 22 76</b>
<i>Bâtiment des Halles - 1<sup>er</sup> étage</i>	
<b>Médiathèque municipale</b>	<b>03 81 99 24 24</b>
<i>Centre des Alliés</i>	
<b>Le Jules-Verne</b>	<b>03 81 99 21 38</b>
<i>(service Enfance-jeunesse)1a, rue Claude Debussy</i>	
<b>Centre communal d'action sociale.</b>	<b>03 81 99 23 00</b>
<i>11, rue Maurice Ravel. Ouvert du lundi au vendredi de 8h30 à 12h et de 13h30 à 17h.</i>	
<b>Médiateur municipal</b>	<b>03 81 99 22 18</b>



Musées  
de Montbéliard

Figure 1.



Le corps dans  
les collections  
des musées  
de Montbéliard

# A corps majeurs

21  
octobre  
2017

4  
mars  
2018

Musée  
du château  
des ducs  
de Wurtemberg



Montbéliard

my montbéliard®



**Bonne année 2018 !**

CRÉATION : VILLE DE MONTBÉLIARD / PHOTO : VALENTIN AUDIOVISUEL

Montbéliard