

# MONTBÉLIARD

L'essentiel N°9

pages 14 à 15

## Restauration collective : l'ADAPEI en cuisine

6/ actu territoire  
LA CLINIQUE DE MONTBÉLIARD SUR LES RAILS

10/ vie municipale  
2600 PETITS MONTBÉLIARDAIS  
SUR LES BANCs DE L'ÉCOLE

18/ zoom  
LA NOUVELLE SAISON DE MA SCÈNE NATIONALE

# Résider à Montbéliard

La Cité des Princes et la **sedD** aménagent les quartiers de demain.



Mont.Chevis  
MONTBÉLIARD

Dernière tranche  
parcelles à vendre  
viabilisées  
de 5 à 10 ares  
lots libres



50 avenue du Président Wilson BP 11125  
25201 Montbéliard cedex  
**03 81 41 46 53**  
**06 72 02 38 49**  
commercialisation@sedd25.fr  
www.sedd25.fr

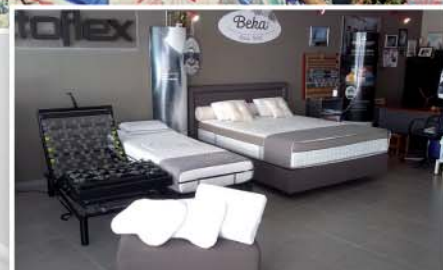


Ville centre de l'agglomération  
du Pays de Montbéliard  
(29 communes - 117 000 habitants).

**laltoflex**  
L'essentiel pour votre dos et votre sommeil.

**Confiez vos nuits à un professionnel du sommeil**

Sommiers - Matelas - Dossierets - Oreillers  
Couettes - Linges de lit - Pyjamas...



Ecoutez votre dos, il mérite l'Effet Laltoflex !



**UNE SÉLECTION DES GRANDES MARQUES FRANÇAISES DE LITERIE**

**Del Fiol LITERIE** ★

19, faubourg de Besançon - **MONTBÉLIARD**  
www.del-fiol-literie.fr - **03 81 96 73 97**

**LIVRAISON GRATUITE**



# Les nouveautés de la rentrée



La rentrée marque pour tous, petits et grands, un nouveau départ. Qu'il s'agisse d'entamer une nouvelle année scolaire pour les uns, de reprendre le travail pour les autres, de se lancer dans une activité sportive ou de loisir, rentrée rime souvent avec nouveauté. **Et les nouveautés de la rentrée à Montbéliard**, les voici. La première, c'est l'arrivée d'un nouveau prestataire pour la restauration collective. La Ville de Montbéliard et le CCAS -c'est la première fois que les deux organismes se regroupent pour passer un tel marché- feront désormais appel au service de la Cuisine d'Uzel, un établissement de l'ADAPEI du Doubs, pour l'élaboration des repas servis dans les cantines scolaires, les foyers municipaux et chez les particuliers, pour celles et ceux que le CCAS livre à domicile. Un bel exemple de coopération et de solidarité puisque, deux tiers des employés de la cuisine d'Uzel sont des travailleurs handicapés. De développement durable, aussi, avec un approvisionnement en produits le plus souvent local ou régional.

La seconde, c'est l'adoption, au 1<sup>er</sup> octobre, d'un nouveau plan de stationnement. Le parc des horodateurs vieillissant et la volonté de dynamiser le centre-ville nous ont conduit à prendre la décision de renouveler l'ensemble du matériel de voirie tout en rendant l'offre de stationnement plus claire. A cette occasion, j'ai demandé à ce que le premier quart d'heure puisse être offert à tous les automobilistes. Ce sera chose faite puisqu'en zone 1h30 -la plus chère- tout le monde pourra bénéficier de cette gratuité, une fois par jour. Elle était jusqu'ici réservée aux seuls détenteurs de la carte Duo. Une répartition plus claire des zones 1h30 et 3h, des horodateurs acceptant dorénavant les cartes bancaires, l'installation de bornes minute pour les stationnements gratuits de très courte durée, devraient faciliter, ainsi, la vie des Montbéliardais.

Enfin, et ce ne sont pas les moindres, de gros projets s'annoncent. Avec, en premier lieu, la construction d'une nouvelle clinique pour laquelle nous avons dû batailler, allant jusqu'à rencontrer la Ministre de la santé, Marisol Touraine, avec mes collègues élus du Pays de Montbéliard. Fin du premier semestre 2018, Montbéliard disposera d'un établissement de soins de proximité, une offre indispensable dès lors que l'Hôpital aura quitté la ville pour le site médian.

Autre projet avec le lancement des études, dès cet automne, pour la construction d'une nouvelle école et d'un nouveau restaurant scolaire aux Batteries-du-Parc en remplacement des locaux passés d'âge de l'école Sous-la-Chaux.

Pour l'heure, je souhaite à toutes et à tous une très bonne rentrée,

Et bonne lecture

**MARIE-NOËLLE BIGUINET,**  
Maire de Montbéliard  
Vice-présidente de Pays de  
Montbéliard Agglomération

## À PROPOS

Directrice de la publication : Marie-Noëlle Biguinet - Directrice de la communication : Véronique Marizier-Bouheliér - Rédacteur en chef : Laurent Labydoire - Rédaction : Laurent Labydoire, Alexandre Laux, Fatma Aliouane-Mankour, Anne-Thérèse Raguin, Claude Trouttet - Photos : Denis Bretey (sauf mention contraire) - Conception & Mise en page : Nathalie Pan, Ville de Montbéliard - Impression : Estimprim - Publicité : MCC 03 81 55 44 44 - Suivi de distribution : Concettina Bilger - Montbéliard L'essentiel : Hôtel de Ville, BP 95287, 25205 Montbéliard cedex - Téléphone : 03 81 99 22 90 - Dépôt légal : 3<sup>e</sup> trimestre 2016 - N° ISSN : en cours - Commission paritaire : en cours - Tirage : 16800 exemplaires.

PROCHAIN NUMÉRO : MONTBÉLIARD **L'essentiel n°10**, SORTIE PRÉVUE LE **9 NOVEMBRE**

## SOMMAIRE

### ◆ retour en images /4-5

Deux mois d'événements en photos

### ◆ actu territoire /6 à 9

Feu vert pour la nouvelle clinique

### ◆ vie municipale /10-11

Rentrée 2016 : 2600 petits Montbéliardais sur les bancs de l'école

### ◆ dossier

/12-13 Un nouveau plan de stationnement au 1<sup>er</sup> octobre

/14-15 Restauration collective : l'ADAPEI passe en cuisine

### ◆ initiatives /16

Alzheimer : aider les aidants

### ◆ tribunes /17

### ◆ Zoom /18

La nouvelle saison de MA scène nationale

### ◆ sorties /20-21

### ◆ agenda /22 à 25

### ◆ infos pratiques /26



# retour en images

## Les Mômes à la fête

Malgré une météo capricieuse, plus de 6 600 mômes ont investi la place Saint-Martin et ses alentours, du 18 au 21 août, pour faire le plein d'énergie avec de nouvelles aventures ! Le collectif Manifest a misé sur une programmation pleine de surprises afin de satisfaire au maximum les attentes des enfants, qu'ils aient 18 mois, 6 ans ou 13 ans. Au total, ce sont 24 représentations théâtrales en salle et dans la rue, 60 ateliers (créations artistiques, expériences scientifiques, massage, musique, village des explorateurs...) et des espaces de jeux (cage à grimper, tyrolienne, mini grande roue et autres manèges...), de la place Saint Martin à la place Velotte en passant par le square Sponeck et la rue Clemenceau.... Bref, quatre jours de rêve et de rires avant de reprendre le chemin de l'école ! / FAM



UTEM FRANÇOIS JOUFFROY

## Ecole Sbarro : 28 nouveaux diplômés

Le 25 juin, c'était la remise des diplômes pour la 29<sup>e</sup> promotion de l'école Espera Sbarro. Une trentaine de jeunes gens (garçons et filles) a reçu le précieux sésame de la main même du fondateur, Franco Sbarro. Cette formation dispensée sur dix mois est unique en Europe. Elle est sanctionnée par un certificat de styliste prototypiste automobile, avec entre autres sur la feuille de route la conception et la réalisation de deux prototypes dans l'année. Ça roule !



ASCIP

## L'Ascip Tennis dans la cour des grands

Les tennismen de l'Ascip ont réussi une performance majeure en accédant pour la première fois de l'histoire du club en Nationale 1B, l'équivalent de la 2<sup>e</sup> division du tennis français par équipe. Les hommes de Thierry Kvaratskhava et Nicolas Heurtebise ont d'abord terminé en tête de leur groupe du championnat de France interclubs avant de remporter leur match d'accèsion face à Montrouge (5-1) le 19 juin dernier. Sébastien Boltz, Alexandru Jecan, Thomas Nicole, Teri Groll et Florin Bragusi accèdent donc au très haut niveau.



## Le certif comme si vous y étiez

Le Certificat d'études primaires : une épreuve devenue mythique ! Les résidents du Foyer Bossière, et quelques autres, soucieux de tester leurs connaissances, ont été invités à repasser le célèbre examen dans les mêmes conditions qu'en 1930 et dans les mêmes matières ! Les candidats ont eu deux heures pour « plancher » en français (conjugaison, grammaire, poésie célèbre à compléter et même dictée), en histoire-géo, en arithmétique et en leçons de choses. Le tout sous le regard vigilant des instits en blouse grise...



## Job d'été Montbéliard Ludwigsburg

Chaque année, des jeunes Montbéliardais et Ludwigsbourgeois ont la possibilité d'effectuer un job d'été dans leur ville jumelle. En 2016, ce sont Valentine et Cécile qui sont allées travailler à Ludwigsburg : tout au long du mois de juillet, elles ont participé à l'entretien des jardins du château. Du côté allemand, Luize et Nick sont venus en août à Montbéliard. L'une a assuré entretien et gardiennage aux musées tandis que le second a été employé par l'Office de tourisme pour renseigner les usagers de la Véloroute.



## Ambiance musicale au Près-la-Rose

Un plein succès pour les six soirées musicales des Estivales du Près-la-Rose ! Du 9 juillet au 13 août, près de 6000 spectateurs ont assisté aux concerts organisés le samedi au cœur du parc du Près-la-Rose. Les Montbéliardais et autres visiteurs de passage dans la Cité des Princes ont pu y apprécier la diversité des genres musicaux programmés et le cadre exceptionnel du parc. De nombreuses animations (jeux, expositions...) sont venues faire le bonheur des petits et des grands.



## Fête nationale et valeurs républicaines

A Montbéliard, la Fête nationale est célébrée officiellement le 13 juillet au soir. La cérémonie patriotique a réuni élus, représentants de l'Etat, militaires, anciens combattants et public montbéliardais autour des valeurs républicaines de liberté, d'égalité et de fraternité. Dans son discours, Marie-Noëlle Biguinet est revenue sur la nécessité d'être unis et solidaires face aux menaces terroristes, sans savoir que le lendemain, hélas, la France allait être à nouveau endeuillée par l'effroyable attentat de Nice.



## 21 487 entrées à la piscine

Ce n'est pas une année record, mais la fréquentation de la piscine d'été et son parc de 7 hectares se maintient plutôt bien. Avec 21 487 entrées (24 703 l'an passé avec une météo très favorable), la saison est des plus correctes. Outre les joies de la baignade, de nombreuses animations ont fait le bonheur des familles. Aquagym, baptêmes de plongée, initiation à la boxe, tournois de foot, plongeurs, waterpolo... ont rencontré un franc succès. Le tout sous la vigilance d'une vingtaine de maîtres-nageurs, médiateurs et animateur.

## Encore un excellent cru pour le Festival Eurocuivres !



Profondément ancré dans la Cité des Princes, le Festival Eurocuivres, devenu régional avec le succès, fait du « bruit » dans le monde feutré de la grande musique ! Cet été encore, du 15 au 25 juillet, il a fait carton plein dans les allées du Près-la-Rose comme dans les salles de l'agglomération. En particulier lors du concert de l'ensemble Epsilon (Limoges) à l'Eglise Saint-Maimboeuf le 19 juillet où plus une place assise n'était disponible ! Ou encore le grand concert de clôture à la Roselière le 24 juillet, donné avec talent, par une centaine de stagiaires-musiciens en résidence à Montbéliard. \ ATR

La future clinique disposera d'une quarantaine de lits sur 3 500 m<sup>2</sup>.



## PAROLE D'ÉLUE

**Marie-Noëlle Biguinet, maire de Montbéliard**



« L'annonce de l'ARS est une très bonne nouvelle. Je ne pouvais concevoir qu'on laisse une population de 150 000 habitants, et plus si l'on prend en compte le plateau de Maîche, sans une offre de soins de qualité et de proximité. Cette victoire est la nôtre, celle des élus toutes tendances confondues, celle de la population, aussi, qui s'est mobilisée pour soutenir notre action auprès des pouvoirs publics. Si tout se passe bien, Montbéliard aura à nouveau une clinique privée sur son territoire en 2018. Pour ma part, je ferai tout ce qui est en mon pouvoir pour accompagner ce projet jusqu'à son terme. »

## Nouvelle clinique privée : c'est oui !

Après plusieurs mois d'attente, allant d'espoirs en déconvenues, c'est finalement une bonne nouvelle que l'Agence régionale de santé a délivrée fin juin. Une nouvelle clinique privée ouvrira à Montbéliard en 2018.

C'est le feuilleton de l'année. La fermeture de la clinique des Portes du Jura, le 30 octobre dernier, aura mis en émoi le Pays de Montbéliard. Un an avant le départ de l'hôpital public pour le site de Trévenans, entre Belfort et Montbéliard, la nouvelle a provoqué l'indignation de la population et de ses représentants bien déterminés à faire revenir une offre privée sur leur territoire. Une mobilisation payante puisque l'Agence régionale de santé (ARS) a annoncé, le 30 juin, l'arrivée d'un nouvel opérateur en validant le projet de la société Noalys. « *Après les atterrissements du propriétaire de la clinique de la Miotte à Belfort, un temps intéressé ou supposé intéressé par une implantation à Montbéliard, nous avons vécu son choix de s'installer à proximité de l'hôpital médian comme un abandon du territoire montbéliardais par les instances chargées d'organiser l'offre sanitaire* » confie le maire, Marie-Noëlle Biguinet. Une situation inadmissible pour les élus qui, au-delà des clivages politiques, ont adopté une position commune pour défendre les intérêts de la population allant jusqu'à solliciter un rendez-vous auprès de la Ministre,

Marisol Touraine. Une entrevue finalement déterminante puisque la Ministre, visiblement sensible aux arguments de ses interlocuteurs, a demandé à l'ARS d'organiser un appel à candidatures en vue d'installer un nouvel opérateur dans le Pays de Montbéliard. Une procédure lancée rapidement par l'autorité régionale qui a reçu deux offres. Celle de la société Noalys basée à Saint-Priest et celle du patron de la clinique d'Orthez (Pyrénées-Atlantiques). A l'issue de la procédure d'instruction, c'est donc la société Noalys, dirigée par Jean-Loup Durousset qui a été retenue. La nouvelle clinique, si aucun recours ne vient retarder l'avancement du dossier, devrait ouvrir ses portes au premier semestre 2018 au Pied des Gouttes, face à la fromagerie. Un projet de 9 millions d'euros pour un bâtiment de 3 500 m<sup>2</sup> regroupant une quarantaine de lits dont une vingtaine en chirurgie ambulatoire. Une belle victoire pour les élus locaux et la population du Pays de Montbéliard qui s'est mobilisée, on s'en souvient, en soutenant une pétition dont le succès fut indiscutable. \ LAURENT LABYDOIRE \

## Trois blocs, une quarantaine de lits et 30 emplois

Le projet montbéliardais s'inscrit dans le schéma de développement du groupe Noalys dont le siège est basé à Saint-Priest (69). En privilégiant les petites structures, Noalys joue la carte de la proximité et de la qualité du service rendu à la population, en complément de l'offre publique. C'est donc une clinique à taille humaine qui verra le jour aux Gros-Pierrons, avec 20 lits en chirurgie complète et 18 places (ou lits) en chirurgie ambulatoire, trois blocs opératoire et 30 emplois à terme.

## COMMERCE

# Ouverture expresse de Carrefour

La bonne nouvelle s'était répandue depuis quelques semaines déjà. L'enseigne Carrefour devait ouvrir un magasin de proximité rue de la Souaberie en reprenant une partie des anciens locaux du supermarché Match. En moins de temps qu'il ne faut pour le dire, la chaîne a ouvert les portes de son magasin montbéliardais. C'était le 27 juillet. Sur 250 m<sup>2</sup>, le Carrefour Express propose quelque 4000 références, allant du snacking (pour les pauses déjeuners) aux produits frais, en passant par les produits bio, des terroirs français ou encore de sa propre marque. Une offre de proximité bienvenue pour les habitants du quartier Velotte et du centre-ville qui regrettaient la fermeture de Match. \ u



Ouverture du lundi au samedi de 8h à 20h sans interruption et le dimanche de 9h à 13h

## Des lunettes pour Djibril Cissé

Entre les deux, ça a tout de suite « matché » ! Et c'est ainsi que Laurent Balducelli, opticien-lunettier à Montbéliard, artisan militant de la qualité a conçu et entièrement réalisé une paire de lunettes personnalisée pour Djibril Cissé, footballeur célèbre. Un modèle sur-mesure unique, parfaitement adapté au personnage, sportif atypique et féru de mode, décliné en deux séries limitées numérotées (solaires et verres blancs) pour sa collection « M. Lenoir ». La prouesse est made in Montbéliard puisque chacune de ces montures, 200 au total, a été réalisée à Montbéliard dans l'atelier de la boutique située rue Cuvier, y compris la pièce en laiton qui orne l'objet, imprimée en 3D ! « C'est un vrai travail de création mais aussi très technique pour une parfaite adaptation au visage » insiste le créateur en question. Parmi les autres porteurs de ses lunettes sur-mesure : le chanteur Tété, l'animateur Sébastien Folin et la youtubeuse Natoo. \ cr

Des lunettes rétrofuturistes qui collent bien à la personnalité de Djibril Cissé, alliant confort, création et savoir-faire.



## SERVICE PUBLIC

### La Sous-préfecture dans ses nouveaux locaux

Après deux années de travaux, la Sous-préfecture accueillera, en octobre prochain (à l'heure du bouclage, la date exacte d'ouverture n'est pas encore arrêtée), les usagers dans ses nouveaux locaux situés avenue du Maréchal Joffre, à côté de la Maison du Département. Le bâtiment accueillera également les services territoriaux de la direction départementale des territoires.

Renseignements : 03 81 90 66 00

## SPORT ET LOISIRS

### Reprise des activités sportives

Football, badminton, marche, gym d'entretien et autres activités aquatiques. Les activités Sport pour tous reprennent le 5 septembre. A noter, les Montbéliardais ayant entre 6 et 12 ans à la date du 1<sup>er</sup> septembre 2016 peuvent bénéficier d'un chèque Sport pour tous<sup>1</sup> avec l'Office Municipal des Sports et le soutien de l'Etat, de la CAF du Doubs et de la Ville de Montbéliard. Une opération facilitant l'adhésion des jeunes dans les clubs sportifs montbéliardais.

(1) sous condition de ressources

Renseignements et inscriptions aux activités : Service Sport Animation et Vie Associative / 03 81 99 23 06 / [www.montbeliard.fr rubrique Culture, Loisirs et Sport](http://www.montbeliard.fr rubrique Culture, Loisirs et Sport).

## CONSUMMATION

### Comment défendre ses droits ?

Un imbroglio avec une entreprise, un contrat alambiqué... ? En cas de litige ou tout simplement pour obtenir des informations, les Montbéliardais peuvent se tourner vers les antennes locales des associations de défense des consommateurs. En l'occurrence, l'UFC que choisir et la Confédération Syndicale des Familles (CSF). Dans les deux structures, les conseillers locaux s'appuient sur un réseau national de spécialistes à même d'intervenir dans de nombreux domaines de la vie courante : énergie, communication, commerce, finance, santé, social...

Renseignements UFC que choisir - 52 rue de la Beuse au Loup - Tél. 03 81 94 52 64 / CSF - 1 rue du Petit-Chênois - Tél. 03 81 90 21 16

La nouvelle 3008 ne transige sur rien. Look, équipement, confort, tenue de route, elle excelle partout.



GROUPE PSA

## JEUNESSE

### C'est LE bon plan !

Avec la Carte Avantages Jeunes, tous les jeunes de moins de 30 ans (sans âge minimum...) peuvent bénéficier de réductions, d'entrées gratuites, de services, de tarifs exclusifs, de voyages, de sorties dans des domaines aussi divers que la culture, les sports, les loisirs et autres stages. Disponible au BJJ, avenue des Alliés. 8 €.

Renseignements au 03 81 99 24 15 / [bjj@montbeliard.com](mailto:bjj@montbeliard.com)

## SÉCURITÉ ROUTIÈRE

### Pour rester sur ses deux roues

Du dimanche 11 au vendredi 16 septembre, le parking du Champ de Foire deviendra une piste de sécurité routière ! Pour une opération (gratuite) de sensibilisation des jeunes ou des adultes aux techniques élémentaires de la conduite d'un deux-roues motorisé. Une initiation sécurisée pour que tous prennent conscience des risques et des dangers de la route.

## UNIVERSITÉ

### L'UTBM dans le top 10

C'est l'hebdomadaire l'Usine Nouvelle qui le dit ! L'Université de Technologie de Belfort-Montbéliard (UTBM), arrive en 10<sup>e</sup> position au classement des formations d'ingénieurs post bac. Au général, sur les 107 établissements classés (post bac, bac+2, privés et publics), l'UTBM se positionne au 36<sup>e</sup> rang. Avec un satisfecit particulier pour ses stages à l'étranger et la rapide insertion de ses jeunes diplômés sur le marché international du travail.

## PSA

### La nouvelle 3008 prête à mordre l'asphalte

Peugeot s'appête à frapper un grand coup avec sa nouvelle 3008. Commercialisée en octobre prochain, elle a déjà fait parler d'elle depuis sa présentation en mai dernier. En rupture complète avec le style de la précédente version, ce véhicule devrait se positionner dans la top liste des SUV (Sport Utility Vehicle), un segment très prisé. Face avant verticale et puissante, long capot horizontal, caisse surélevée, roues hautes, barres de toit... le design racé ne trahit pas les intentions du constructeur. Conçu pour séduire une clientèle exigeante, il embarque une panoplie d'accessoires et de dispositifs d'aide à la conduite (le fameux i-Cockpit de Peugeot), mis en scène par une planche de bord quasi futuriste. Côté tenue de route, les ingénieurs de PSA ont réussi un défi que la concurrence peine à relever : retrouver les caractéristiques et l'agrément de conduite d'une berline. C'est du Peugeot ! Cerise sur le gâteau, la nouvelle 3008 labellisée « Origine France garantie » sera produite à Sochaux. \ \ \

## RECHERCHE

### PSA signe un partenariat avec l'Université

C'est une première. Fin mai, le groupe PSA a signé à Sochaux une convention de partenariat scientifique avec la Région, le CNRS, l'Université de Bourgogne - Franche-Comté, l'Université de technologie de Belfort Montbéliard et l'Ecole nationale supérieure de mécanique et de microtechnique (ENSMM) de Besançon. Un rapprochement qui vaut aussi bien pour la recherche que la formation. Le constructeur automobile s'assure ainsi les meilleurs conseils dans des domaines aussi stratégiques que les énergies nouvelles, les systèmes intelligents, l'électronique embarquée, les nouveaux matériaux actifs ou encore la robotique collaborative et l'internet des objets. Un plus pour l'usine mère, qui rappelons-le, sur les 9500 salariés, compte 2000 ingénieurs en recherche et développement et dispose d'un centre d'expérimentation à Belchamp. \ \ \



## TOUS QUARTIERS

### Régulation de l'éclairage public

Comme près de 6 000 communes en France, la Ville de Montbéliard a décidé de tester pour des raisons à la fois économiques et écologiques, l'extinction ponctuelle de l'éclairage public la nuit. Depuis maintenant un an, les services municipaux procèdent à des coupures entre 22h et 5h dont la durée varie d'une à sept heures selon les quartiers, la nature des voies et les habitudes de circulation. Un décalage à l'allumage (5 minutes l'hiver et 10 min l'été) et à l'extinction (10 min l'été), tenant compte des retours des habitants, permet également de réduire le coût annuel. Soit un gain total de 55 000 € sur une facture annuelle initiale de 519 000 €. Autre bénéfice, pour l'environnement cette fois-ci, puisque les 470 000 kWh économisés correspondent à une réduction de 21 tonnes de CO<sup>2</sup> rejeté dans l'atmosphère. \ \



## CENTRE-VILLE

### La rue Clemenceau piétonne le samedi après-midi

La première partie de la rue Clemenceau (du n°1 au n°28) restera fermée à la circulation automobile tous les samedis après-midi de 12h à 18h, jusqu'au 30 septembre inclus. Cette disposition, qui a été mise en œuvre en mars dernier, assure tranquillité et sécurité aux passants, le parcours piétonnier étant continu depuis la rue Cuvier. Le dispositif sera suspendu à l'automne et cet hiver (hors période du marché de Noël) ; sa reconduction en 2017 pourrait être envisagée en liaison avec les commerçants, dans le cadre de l'étude sur la redynamisation du centre-ville, confiée au cabinet Cibles et Stratégies.

## BLANCHERIES

### Traitement paysager provisoire

Les Blancheries ne sont encore aux yeux du public qu'un espace vague délimité par des barrières de chantier, quand bien même les premiers logements y sont apparus. Une vision bien peu qualitative pour ce quartier en devenir qui relie notamment le centre-ville au Près-la-Rose. Pour redonner un peu d'attractivité à cette liaison et embellir la zone de chantier, la SedD\* a chargé une entreprise de réaliser un aménagement paysager provisoire. Une placette, un cheminement équipé d'éclairages et des espaces verts y seront aménagés courant septembre pour un montant de 50 000 € TTC.

\*Société d'équipement du département du Doubs

## MONT-CHEVIS

### Petit à petit les ménages s'installent au Sud



D'accord la mer n'est pas au bout de la rue. Mais à Montbéliard, on peut aussi choisir de vivre dans le sud. Le quartier du Mont-Chevis, dont la dernière tranche est orientée vers le midi, connaît depuis plusieurs mois un regain d'activité. Construction des réseaux (eau potable, eaux usées, électricité, gaz...), réalisation de voiries, les engins de chantier ont retourné des m<sup>3</sup> de terre et de tout venant. Sur la vingtaine de parcelles en cours de commercialisation dans le secteur Sud Est, six ont déjà trouvé preneur. Dans le secteur Sud Ouest, quasi complet, les deux immeubles Néolia de six logements chacun sont terminés. Les premiers locataires y ont emménagé. \ \

Renseignements auprès de la SedD au 03 81 99 60 90 ou au 06 72 02 38 49

# vie municipale

2600 élèves ont fait leur rentrée dans les 24 écoles publiques de la ville le 1<sup>er</sup> septembre.



ÉCOLES

## Du changement pour la rentrée !

Nous y revoilà ! L'heure de la rentrée a sonné ! L'occasion de faire le point sur les nouveautés de l'année scolaire 2016-2017.

Quelque 2 600 élèves devraient franchir les grilles des 24 écoles publiques de la ville le 1<sup>er</sup> septembre. Ecoles qui ont bénéficié cette année encore de nombreux travaux. La Ville profite en effet de la pause estivale pour effectuer des réparations et entretenir les locaux des écoles. Ainsi, réfection de pavage, d'enrobés, de toitures, remplacement de portes, de stores, de revêtements de sol et installation de rampes, de dalles podotactiles et autres mises aux normes pour les personnes à mobilité réduite ont-ils été réalisés cet été. Au total ce ne sont pas moins de 210 000 € qui ont été consacrés à l'entretien des bâtiments scolaires. La Ville entend ainsi privilégier le bien-être et la sécurité des enfants, conditions sine qua non à un apprentissage de qualité. Côté classes, il y a aussi du changement ! Si l'on craint des fermetures à l'élémentaire des Fossés et à la

maternelle Gambetta, a contrario, on s'attend à des ouvertures de classe supplémentaire dans les élémentaires de la Citadelle et du Petit-Chênois, en plus de celle déjà acquise à l'élémentaire Coteau-Jouvent. Tout dépendra des comptages le jour J. Par ailleurs, la classe ULIS de Victor-Hugo s'installe au Petit-Chênois tandis que la classe externalisée de l'IMP Espérel, jusqu'à présent à la Citadelle, prend ses quartiers à Victor-Hugo. A noter enfin, la fusion des écoles maternelle et élémentaire Jules-Grosjean en une seule école primaire\*, placée sous une direction unique, qui a permis de sauver les classes de l'élémentaire menacées de fermeture.

\\ CLAUDE TROUTTET \\

\* Une école primaire accueille les élèves de la petite section de maternelle jusqu'au CM2. Elle est souvent confondue avec l'école élémentaire qui n'accueille les élèves que du CP au CM2.

## Un nouveau groupe scolaire

Il devrait être opérationnel à la rentrée 2019. Les études sont lancées et les jours de l'école élémentaire et du restaurant scolaire Sous-la-Chaux plus que vétustes sont comptés. Ils seront reconstruits sur un terrain au-dessus de la maternelle de la Combe-aux-Biches. Outre, le bienfait pour les élèves de travailler dans des bâtiments neufs et mieux adaptés aux enseignements modernes, la création de ce groupe scolaire permettra également aux enfants d'une même famille d'être scolarisés sur le même site. La municipalité qui place la jeunesse et l'éducation au cœur de ses priorités, financera là, l'un des gros projets du mandat. \\ ct



### PAROLE D'ÉLUE

**Annick Ambert, adjointe au maire en charge des affaires scolaires, de l'enseignement supérieur et des relations internationales**

« En décembre dernier, la Ville de Montbéliard s'est engagée par la signature du Projet Educatif Territorial dans une démarche qualitative à destination des enfants et de leurs familles. Dans ce cadre, différentes actions ont déjà été mises en œuvre, comme des formations communes aux enseignants et personnel municipal pour la prise en charge des petits ou des propositions de projets pédagogiques. Quant aux Z'activités, en fin de journée scolaire, elles s'enrichiront de nouveaux ateliers éducatifs. C'est donc sous le signe d'une politique volontariste et raisonnée que nous souhaitons placer cette rentrée. Très bonne année scolaire à tous. »

## Faire connaître les fédérations de parents d'élèves

Des réunions d'information seront organisées dès la rentrée pour présenter les fédérations de parents d'élèves, FCPE et PEEP principalement, aux familles des élèves. Une initiative, prise dans le cadre du PEDT\*, bienvenue car leur rôle et leurs actions sont souvent méconnus. Quatre réunions sont prévues dans les différents quartiers à des jours et horaires différents pour s'adapter aux disponibilités des familles. Renseignements auprès des écoles. \\ ct

\* Projet éducatif territorial, signé en décembre 2015 dont le but est de proposer à chaque enfant, un projet éducatif cohérent et de qualité, sur les temps scolaires, périscolaires et extrascolaires.

## ETAT-CIVIL

# La mairie de quartier de la Chiffogne ferme ses portes

La mairie de quartier de la Chiffogne ferme définitivement ses portes à partir du 1<sup>er</sup> septembre dans le cadre de la réorganisation du service Etat-civil et en raison de sa très faible fréquentation (sur les trois demi-journées d'ouverture, le service accueillait en moyenne 9 personnes par semaine). Pour toutes les démarches relatives à l'Etat-civil, les usagers devront se rendre au centre-ville, place Saint-Martin ou à la mairie de quartier de la Petite-Hollande, aux Hexagones. Rendez-vous également sur le site internet de la Ville de Montbéliard pour obtenir des extraits de naissance, de mariage ou de décès mais aussi s'inscrire sur les listes électorales ou se faire recenser. Concernant les inscriptions aux repas des retraités, les personnes concernées et munies d'une invitation pourront se rendre en mairie (Hôtel de Ville et Hexagones), dans les clubs de retraités, à l'Office des Retraités ou encore au CCAS. \ FAM

Renseignements : [www.montbeliard.fr](http://www.montbeliard.fr) - rubrique « En un clic », bouton « État Civil et démarches administratives »  
etat.civil@montbeliard.com / Bureau du centre-ville : 03 81 99 22 20 / du lundi au vendredi, 9h à 12h et 14h à 17h30 et le samedi, 9h à 12h / Bureau de la Petite-Hollande : 03 81 99 24 61 / du lundi au vendredi de 8h45 à 11h45 et 13h45 à 17h30 (de 14h à 17h30 le vendredi)

## ECONOMIE

# Le commerce observé à la loupe

Depuis le mois de janvier, à la demande de la Ville, le cabinet Cibles et Stratégies scrute l'appareil commercial montbéliardais, s'enquiert de l'avis des commerçants, des clients, des habitants, pour dégager des pistes de développement et améliorer l'attractivité du centre-ville. Une première étape qui a débouché sur l'organisation d'assises du commerce, le 6 juin dernier en mairie auxquelles ont participé les commerçants et Madame le maire. En parallèle, les services municipaux ont mis en place une cellule de veille chargée de relever les dysfonctionnements techniques, que ce soit en termes de propreté, d'accessibilité ou de cadre de vie. Un ensemble d'actions qui visent à redynamiser le cœur de ville à travers l'offre marchande. L'une des priorités de l'équipe municipale. \ LL



L'étude lancée début d'année devrait aboutir sur un programme d'actions pour la redynamisation du commerce de centre-ville.

## CHAUFFAGE URBAIN

# Baisse de la tarification du chauffage à la Petite-Hollande

Suite à une procédure de consultation, la Ville de Montbéliard a renouvelé sa délégation de service public (DSP) à l'entreprise Dalkia pour le réseau de chauffage urbain de la Petite-Hollande et des Portes du Jura. Un contrat qui (re)démontre bien puisque la négociation de la Ville de Montbéliard avec le prestataire a permis de ramener le prix du kWh de 73 centimes d'euros (2015) à 57 centimes (soit une baisse de 20%). Une baisse qui allègera d'autant la facture énergétique des habitants de la Petite-Hollande, sous réserve que les hivers ne soient ni trop longs ni trop rudes. Après une première DSP de 30 années, l'entreprise Dalkia se voit attribuer, de nouveau, l'exploitation de cette installation pour une durée de sept ans. Pour rappel, elle comprend la production, le transport et la distribution de chaleurs aux usagers, avec un approvisionnement venant principalement de l'Usine d'incinération des Ordures Ménagères. A la demande de la Ville de Montbéliard, Dalkia s'engage à moderniser et développer l'équipement avec notamment le remplacement de chaudières, le renouvellement d'une partie du réseau ou encore la création d'une centrale de cogénération. Ce dernier ouvrage permettra de diversifier les sources de production de chaleur tout en respectant l'environnement. \ FAM

## Conseil municipal

Le prochain Conseil municipal aura lieu le **lundi 19 septembre à 18h30** dans la salle du Conseil de Pays de Montbéliard Agglomération. La séance est ouverte au public.

A compter du 1<sup>er</sup> octobre, il ne sera plus nécessaire de chercher sa monnaie pour régler le stationnement. Les horodateurs accepteront les cartes bancaires.

**STATIONNEMENT**

## Un nouveau plan pour rendre le centre-ville plus accessible

Le 1<sup>er</sup> octobre, un nouveau plan de stationnement entrera en vigueur au centre-ville. Une évolution qui marque la volonté de la municipalité de rendre les rues commerçantes plus accessibles.

Modernisation du parc d'horodateurs, implantation de bornes minute, généralisation du premier quart d'heure gratuit, découpage des zones courte et longue durée plus claire... Sans être une révolution, le stationnement au centre-ville de Montbéliard connaîtra au 1<sup>er</sup> octobre quelques changements notoires. L'objectif ? Rendre la ville plus accessible. Améliorer la fréquentation en facilitant la rotation des véhicules en stationnement... De nobles intentions que les commerçants sauront apprécier tant il est vrai qu'un commerce a besoin de flux pour capter la clientèle. Car aujourd'hui plus qu'hier, la fréquentation des rues commerçantes est un facteur déterminant. C'est d'ailleurs avec la surface des locaux le principal critère de prix des cellules commerciales. Bien décidée à donner un coup de pouce au commerce de proximité, la municipalité a entamé une réflexion globale sur le rayonnement du centre-ville. Analyse des points forts, points faibles, de la concurrence, proche ou éloignée, qualité architecturale, présence de services, cohérence entre les différents parcours (touristique et commerçant), offre culturelle et patrimoniale, accessibilité, animation... Tous les ingrédients qui rendent un centre-ville attractif ont été passés en revue, dont le stationnement.



## A SAVOIR

15 minutes  
gratuites pour  
tous\*

Pour faciliter l'accès au centre-ville et ne pas pénaliser les personnes qui viennent faire une course expresse, la Ville a décidé de généraliser la gratuité du premier quart d'heure dans la zone 1h30. De fait, les cartes DUO, dont l'usage était déjà devenu difficile en raison du vieillissement du matériel ne seront plus utilisables pour le stationnement. Elles restent bien sûr valables chez les commerçants. Les personnes qui d'ailleurs s'en servaient de porte-monnaie électronique pour régler le parking sont invitées à vider leur carte, au risque de perdre l'argent qu'elles y ont déposé, une fois les nouveaux horodateurs en place.

\*en zone courte durée

Un thème cher aux commerçants qui régulièrement revient sur le devant de la scène médiatique. Pour tordre le cou aux idées reçues, il faut dire tout de suite que Montbéliard ne manque pas de places de stationnement. En l'occurrence, elle est même largement pourvue. Avec un total de 3418 places disponibles au centre-ville élargi à sa proche périphérie (moins de 10 minutes à pieds) et un ratio de 8,8 places en moyenne par commerce\*, là où la norme est de 5 places, la ville de Montbéliard se situe parmi les villes les mieux équipées. Prendre le stationnement payant pour un épouvantail et affirmer que les clients fuient le centre-ville pour cette raison est tout aussi discutable. Y-aurait-il davantage de places si le stationnement était gratuit ? Pas sûr. Il est même à parier que les voitures des résidents, des employés, des voyageurs SNCF, des commerçants... occuperaient la majorité des places de proximité, reléguant les visiteurs et donc la clientèle aux aires de stationnement périphériques. A l'évidence l'amélioration de l'offre ne passe pas par là. « *Les études que nous avons menées, tant au niveau du stationnement proprement dit, que*

*du fonctionnement global du centre-ville démontrent que notre offre n'est pas incohérente. Les améliorations à apporter portent davantage sur la lisibilité de l'offre que sur sa qualité. Le taux de rotation doit progresser également si l'on veut accueillir plus de monde* » explique Philippe Bruyère, adjoint au maire en charge de la voirie. Principal changement donc, la cartographie du stationnement avec un redécoupage des zones courte durée (1h30), désormais concentrées dans l'hyper centre, et longue durée (3h) cantonnées aux franges du centre-ville ou à sa proche périphérie. « *Les automobilistes ne savaient jamais vraiment dans quelle zone ils stationnaient leur véhicule. Ce qui pouvait occasionner un dépassement du temps réglementaire avec le risque de la contravention. Ce sera plus simple à partir du 1<sup>er</sup> octobre* » précise l'adjoint. Ce redécoupage s'accompagne d'une évolution des zones très courte durée (20 minutes maximum), là aussi pour une question de lisibilité de l'offre. Elles seront redistribuées et équipées de bornes minute dédiées au stationnement (gratuit) de courte durée, à l'instar de ce qui se fait cour des Halles. Autre

bénéfice, les résidents disposeront de 45 places supplémentaires pour stationner au centre-ville. Enfin et ce n'est pas le moindre des changements, les modules des horodateurs seront tous remplacés avec en prime la possibilité (enfin, diront certains) de régler son stationnement par carte bancaire (minimum 0,30 €). Une bonne nouvelle qui n'arrive pas seule puisque la Ville a également décidé de généraliser la gratuité du premier quart d'heure, une fois par jour, à l'ensemble de la zone courte durée (1h30). De fait, les cartes DUO qui donnaient droit à 20 minutes de stationnement gratuit ne seront plus prises en compte par ces nouveaux matériels (elles restent valables auprès des commerçants). Les horodateurs seront programmés pour décompter automatiquement le premier quart d'heure. Mais attention, ce n'est pas un argument pour omettre de prendre un ticket sous prétexte que l'on en a pour cinq minutes. Un automobiliste averti en vaut deux ! / LAURENT LABYDOIRE /

\* hors parkings du champ de foire et du Près-la-Rose

La cuisine centrale de Brognard a une capacité de production moyenne de 10 000 repas par jour.

## RESTAURATION COLLECTIVE

# L'ADAPEI, nouveau chef cuisinier !

La Ville de Montbéliard a confié la préparation des repas qu'elle distribue dans les restaurants scolaires, crèches, foyers du CCAS... à la Cuisine d'Uzel, un établissement de l'ADAPEI du Doubs. Le changement réalisé à la faveur d'une clause sociale insérée par la collectivité dans le cahier des charges interviendra le 1<sup>er</sup> septembre.

Chaque année, la Ville de Montbéliard sert entre 180 000 et 200 000 repas, soit environ 1100 plateaux par jour. Les convives ? Les enfants inscrits à la restauration scolaire, bien sûr, ceux des centres de loisirs et des crèches aussi, les personnes et les familles hébergées dans les foyers d'urgence, les personnes âgées livrées à domicile par le CCAS. Un public nombreux dont les besoins nutritionnels varient. Comme dans la plupart des cas lorsque la Ville n'a ni les compétences ni les moyens techniques de réaliser une prestation, elle fait appel à un prestataire extérieur :

le plus souvent une entreprise privée, avec laquelle elle passe un contrat, non sans respecter certaines règles préalables définies par le code des marchés publics. Dans cette optique, la Ville de Montbéliard et le CCAS ont lancé début mars un appel à candidatures commun afin de renouveler les marchés de restauration dont les termes approchaient. Pas de changement notoire dans le cahier des charges, si ce n'est une clause stipulant que la Ville et le CCAS souhaitent un prestataire habilité « entreprise adaptée » ou relevant des services d'aide par le travail. Résultat : la Cuisine d'Uzel, établissement de l'ADAPEI du Doubs, remporte le marché. « Cette clause sociale a été ajoutée parce que nous sommes conscients que beaucoup de personnes se trouvent, pour des raisons diverses – accident de parcours, santé, déficience intellectuelle, physique ou psychique – en marge de la vie professionnelle. Pour elles, seule une entreprise adaptée ou un service d'insertion par le travail peut leur permettre de retrouver une activité professionnelle et par là leur dignité. Il n'y a pas d'intérêt financier pour la Ville dans cette démarche. Le montant du marché signé avec la Cuisine d'Uzel équivaut au précédent. » confie Jean-Claude

Passier, adjoint au maire, en charge notamment des finances et des moyens administratifs et techniques. L'ADAPEI du Doubs accompagne sur le Pays de Montbéliard 1 300 personnes déficientes intellectuelles. Avec 775 salariés, elle constitue le troisième employeur local. Les premiers repas confectionnés par l'association remontent à 1996. C'est à cette période que naît la marque le Château d'Uzel, aujourd'hui, la Cuisine d'Uzel. L'ADAPEI dispose dans le département du Doubs de quatre unités de production culinaire sous statut d'ESAT (voir encadré) dont l'avant dernière a ouvert ses portes à Brognard en 2012. Sur les 74 employés de la cuisine, 47 sont des travailleurs handicapés déficients intellectuels formés et accompagnés par des professionnels compétents sur des postes spécifiques (magasin, légumerie, production chaude, pâtisserie, conditionnement, etc...) Suite à sa dernière inspection, la Direction départementale de la cohésion sociale et de la protection des populations a décerné un A à la cuisine de Brognard, soit la meilleure note. Un gage de sérieux pour l'ADAPEI, de sécurité pour les clients et leurs convives.



ADAPEI DU DOUBS

## Les valeurs des Cuisines d'Uzel

Les Cuisines d'Uzel s'inscrivent pleinement dans le secteur de l'économie sociale et solidaire. La finalité n'est pas le profit. La priorité est donnée à l'humain, avec une attention particulière en direction des personnes atteintes de handicaps, et à la satisfaction du client. Pour cela, les cuisines d'Uzel avancent un argument plutôt alléchant. Le goût ! En utilisant des recettes traditionnelles, en privilégiant les produits frais et les produits locaux, l'ADAPEI entend donner la priorité aux saveurs. « *Nous avons aussi un rôle d'éducation au goût*, confie Laurence André, en charge de service commercial. *Nous proposons des plats variés et favorisons la découverte de produits nouveaux ou habituellement peu appréciés en les mettant en valeur par des accompagnements appétissants. Chez nous le repas doit être savoureux de l'entrée au dessert. C'est sa consommation globale qui assure l'équilibre nutritionnel.* » Une qualité nutritionnelle définie par une diététicienne nutritionniste expérimentée qui s'appuie notamment sur les recommandations du Plan National Nutrition Santé.

## Hygiène : des contrôles réguliers

La cuisine collective de l'ADAPEI est équipée pour la fabrication de repas en liaison froide et dispose d'un agrément sanitaire délivré par la Direction départementale de la cohésion sociale et de la protection des populations (DDCSPP). Dès réception des ingrédients une démarche de traçabilité est engagée. Les denrées sont stockées dans une chambre froide gérée par un système informatisé relié par une alarme 7j/7 et 24h/24. La préparation des plats s'effectue ensuite selon le principe de « marche en avant », le produit changeant de zone à chaque étape pour préserver son intégrité sanitaire. Les principales vérifications portent sur la température des produits, leur conformité, l'hygiène durant le transport... Chaque jour de production des plats témoins sont conservés et tenus à la disposition des services vétérinaires en cas de problème. Des analyses bactériologiques sont faites une fois par mois par un laboratoire accrédité Eurofins. Il va de soi que le personnel est formé aux bonnes pratiques et que le respect des règles d'hygiène est une nécessité absolue pour tous.

## Qu'est-ce qu'un ESAT ?

L'ESAT (établissement et service d'aide par le travail) permet aux personnes handicapées qui n'ont pas acquis suffisamment d'autonomie pour travailler en milieu ordinaire, y compris en entreprise adaptée ou de façon indépendante, d'exercer une activité dans un milieu protégé.

## 30% de bio, pas moins

30% de produits issus de l'agriculture biologique, c'est ce que doivent contenir en moyenne, les repas commandés par les services de la Ville et du CCAS. Ces dispositions étaient intégrées dans les exigences du cahier des charges remis aux candidats. Les cuisiniers élaborent leurs menus sur cette base, en intégrant un ou plusieurs ingrédients bio (viande, légumes, laitages, pain...).

## Le marché de restauration en bref

- Un groupement de commande Ville de Montbéliard et CCAS
- Un marché réservé aux entreprises adaptées ou relevant des services d'aide par le travail
- Durée 4 ans maximum
- 190 000 repas à l'année
- 1100 repas par jours
- Un budget de 661 500 € TTC par an
- Un coût pour la collectivité de 14,23 € par repas (tout compris : frais de personnel, fluides, etc) pour une participation moyenne des familles de 3,48 € (chiffres 2014-2015)
- 12 compositions différentes de repas pour les convives dépendant du CCAS
- 5 repas par semaine pour les scolaires
- En moyenne 30% de produits issus de l'agriculture biologique par repas
- Produits OGM et huile de palme exclus

Les proches qui assistent un parent ou leur conjoint ont besoin de faire une pause pour ne pas tomber à leur tour.

## FRANCE ALZHEIMER

### Soulager les aidants

Le 21 septembre 2016 sera célébrée la journée mondiale Alzheimer.

Chaque année, l'association France Alzheimer propose diverses activités pour sortir les aidants d'un quotidien difficile.

Ils sont une quinzaine dans l'agglomération à bénéficier de l'aide de l'antenne montbéliardaise de France Alzheimer. Une quinzaine d'aidants qui s'occupent au quotidien d'un de leur proche atteint de la maladie neuro-dégénérative d'Alzheimer, une pathologie qui s'attaque notamment au siège de la mémoire dans notre cerveau. Certains assistent leur conjoint, d'autres un parent, mais tous ont besoin de temps à autre d'une bonne bouffée d'oxygène. « Votre conjoint malade finit par ne plus vous reconnaître, explique Solange Millier, bénévole à Montbéliard et qui s'est occupée de son mari malade durant plusieurs années. Quand il regardait mon alliance, je lui demandais s'il savait à qui j'étais mariée. Il ne savait pas me répondre. C'est nécessaire de se détendre, de se libérer parfois de cette relation aidant-aidé qui est dure à vivre au quotidien. » France Alzheimer propose pour cela à partir de septembre de la gymnastique douce, chaque mardi, ainsi que de l'aquagym chaque jeudi exclusivement à destination des aidants. Pendant ce temps privilégié, les aidés sont eux accueillis à l'EHPAD Résidence Surleau.



STOCKLIB OCSKAY BENICE MOR

Un café-détente est également organisé une fois par mois. « Beaucoup de gens ne comprennent pas à quel point c'est difficile. Nous sommes tous concernés en ce sens où nous pouvons tous aider. Ne serait-ce qu'en proposant d'aller se promener avec le malade pour que l'aidant ait deux heures de libre... », avance Solange. Afin de récolter quelques fonds pour financer les activités de l'association, un concert des Marchands de bonheur aura lieu au foyer d'Audincourt le 30 septembre à 20h. Les bénévoles tiendront également comme chaque année un stand solidaire lors du marché de Noël à Montbéliard \ CLAUDE TROUTTET \

France Alzheimer Montbéliard : permanence le mardi de 14h à 16h30 à l'Espace associatif, 1 rue du château.  
Tel. 03 81 91 43 34

## HANDICAP VISUEL

### Valentin Haüy s'installe à Montbéliard

Aveugles et malvoyants peuvent désormais se rendre au 46 faubourg de Besançon pour un accueil sur mesure dispensé par les 20 bénévoles permanents de Valentin Haüy. L'association a quitté Audincourt où se trouvaient ses anciens locaux pour un bâtiment neuf parfaitement adapté aux personnes déficientes visuelles : « Une permanence est assurée tous les mardis après-midi de 15h à 17h pour répondre essentiellement aux besoins d'ordre administratifs », précise Michel Métoz, président de l'association depuis 2012. Epaulée dans ses missions par une centaine d'autres bénévoles et le CCAS de Montbéliard, la structure propose également des sorties, le prêt de matériel spécialisé et de chiens pour aveugles. \ ATR

Renseignements : 03 81 30 58 13

## ACTIVITÉ COMMERCIALE

### Une journée nationale du commerce de proximité

L'association des commerçants montbéliardais (la CAEM) participera le 8 octobre à la journée nationale du commerce de proximité de l'artisanat et du centre-ville. Une quarantaine de commerces accueillera le public pour des ateliers coulisses. « C'est plus une promotion du métier et de nos savoir-faire qu'une action commerciale », confie-t-on à la CAEM. Deux visites touristiques à la découverte des boutiques d'antan (1920 à 1950) avec l'Office de tourisme sont également prévues à 14h30 et 16h.

Renseignements : 03 81 96 75 98



# tribunes politiques

En vertu de la loi du 27 février 2002, cet espace est réservé à l'expression politique des composantes du conseil municipal. Les fautes d'orthographe ou de syntaxe appartiennent à leurs auteurs.

## MAJORITÉ -

### Montbéliard, ville amie des familles

Le Festival des Mômes est une très belle manifestation qui réjouit petits et grands depuis 16ans et qui rencontre une véritable adhésion de tous les habitants. Cette fois encore, elle a réuni plus de 10 000 personnes dans notre ville. Un véritable succès qui ne se dément pas au fil des années et qui fait le bonheur des familles. Dans les jours prochains, les familles seront encore au cœur de nos préoccupations avec la rentrée scolaire le 1<sup>er</sup> Septembre. Les 24 écoles de Montbéliard sont prêtes à accueillir nos 2600 élèves : de nombreux travaux d'amélioration, de sécurisation, d'accessibilité et d'embellissement ont été réalisés pendant les grandes vacances et permettront ainsi aux enseignants et aux élèves de commencer cette nouvelle année scolaire dans d'excellentes conditions. A cela, s'ajoutent les très nombreuses activités sportives, culturelles, de loisirs ou

d'animations proposées par la ville ou par les nombreuses associations - plus de 400 au total - présentes sur notre commune, dans tous les quartiers. De quoi pour chacun de trouver une réponse de proximité adaptée à son besoin, à son envie et de s'épanouir tout au long de l'année. Nous souhaitons à toutes les familles montbéliardaises une très bonne rentrée scolaire 2016-2017.

MN. Biguinet, J.C. Passier, M. Panisset, A. Gauthier, A. Ambert, P. Duvernoy, L. Jeanblanc, P. Tissot, G. Bensaou, P. Bruyere, L. Roudet, L. Cuenin, A. Ezzahar, F. Gonand, M. Peduzzi, P. Lhomme, G. Cuchet, JM. Aveline, G. Maillard, F. Niggli, V. Chavey, K. Djilali, H. Henriët, C. Froppier, S. Guillaume, R. Pluche, C. Schmitt. Liste MONTBELIARD RENOUEAU

## OPPOSITION -

### Pas d'économie sur l'avenir de nos enfants

Meurtri par des attentats odieux en juillet, notre pays traverse une période difficile qui demande une attitude responsable de tous les citoyens. Au niveau local, la sécurité de tous les habitants de notre ville est une priorité que nous partageons. Malheureusement, elle n'est pas suffisante pour garantir un avenir plus apaisé. L'éducation des jeunes enfants et adolescents doit leur permettre de devenir des adultes responsables et tolérants. Eviter les dérives, leur donner les possibilités de réussir, apprendre à vivre ensemble, sont de la responsabilité des familles, de l'école et des acteurs éducatifs. A Montbéliard malheureusement, cet argument partagé par de nombreux citoyens, ne plait pas à Madame Le Maire. Elle choisit de réduire les subventions allouées aux élèves de l'école républicaine. A la rentrée 2016, cette baisse de 20% de crédits va donc concerner les 2600 élèves des écoles primaires. Ainsi, l'aide financière passe

de 32 à 25 euros par élèves. Moins de livres, moins de fournitures scolaires, moins de sorties pour les enfants. Après les activités péri-éducatives réduites à peau de chagrin, c'est encore notre jeunesse qui fait les frais d'une absence totale de vision d'avenir de Mme Biguinet. Depuis, 2014, pessimisme et déclinisme sont à Montbéliard les 2 objectifs poursuivis par l'équipe municipale.

M. Chenus Marthey, R. Ceglinski, E. Lançon, M. Chiappa-Kiger, F. Baquet-Chatel  
Liste POUR MONTBELIARD, ENSEMBLE POURSUIVONS

### Montbéliard ville morte

Suite à la décision d'alterner la circulation de la rue Clemenceau afin de redynamiser celle-ci, sans stationnement possible, a provoqué des embouteillages mais surtout des commerçants furieux, non concertés, provoquant une baisse considérable des recettes les mercredis et samedis.

Grand dieu Me le Maire, encore des magasins qui vont fermer : Montbéliard ville morte, ville déserte : que pensez-vous faire pour éviter leur fermeture les uns après les autres ?

Annick Liaudat  
Sylvianne Schott, FRONT NATIONAL

### Rentrée 2016

Le lancement de la nouvelle 3008 va booster l'économie locale et j'en suis heureux.

Le FCSM commence très bien la saison également.

Mais du côté de la municipalité à part une politique d'austérité depuis plus de deux ans il n'y a rien de nouveau à part des promesses (nouvelle clinique, nouveau centre commercial des hexagones...).

Quoi qu'il en soit je vous souhaite une très bonne rentrée 2016 à toutes et tous.

I. Ciftci  
Liste MONTBELIARD, UN AVENIR ENSEMBLE



MAIKA MAKOVSKI © GRÉGOIRE KORGANOW

## MA SCÈNE NATIONALE

Ma Scène Nationale entame sa sixième saison fin septembre après une année où elle a battu son record de fréquentation. Pour tenter de faire mieux encore, le Théâtre de Montbéliard accueillera plus de spectacles que lors des dernières saisons.

Voilà déjà six ans que la recette fonctionne et la dynamique ne s'essouffle pas. Les pièces de théâtre, concerts, performances de danse et cirque programmés par Ma Scène ont attiré l'an dernier plus de 33 000 spectateurs. Record à battre. Le défi qui consiste à faire mieux en 2016-2017 s'annonce donc de taille mais le directeur Yannick Marzin et ses chevilles ouvrières abattent de nouvelles cartes, notamment l'atout montbéliardais. Cette saison verra en effet davantage de spectacles au Théâtre de Montbéliard qu'à l'accoutumée. Comme un symbole, le coup d'envoi de la saison sera donné le 1<sup>er</sup> octobre dans le théâtre de la Cité des Princes avec un *Don Juan* de Molière revisité par une compagnie renommée

de danseurs espagnols... et par une vingtaine de seniors de l'agglomération qui interpréteront la pièce. En bref, toute l'ADN de Ma Scène réunie en un spectacle. « *Aujourd'hui le public nous fait confiance et accepte volontiers d'aller voir des choses qu'il ne connaît pas* », avance Yannick Marzin qui a donc déniché quelques nouvelles « perles » pour la saison à venir. La chanteuse de Barcelone Maïka Makowski, égérie de Ma Scène, sera au Théâtre dès le 7 octobre pour dévoiler son nouvel album pour la première fois en France. Douceur et finesse seront au rendez-vous avec les danses de la japonaise Kaori Ito, « *un petit bijou d'une très grande proximité* » promettent les organisateurs.

## Montbéliard plutôt que Lyon

Des soirées plus délurées avec le spectacle original *Smashed* qui mêle habilement humour British et jonglerie dans une histoire des plus burlesques. Un régal promis aux familles ! Le public reconnaîtra également quelques noms bien connus comme celui de l'actrice et comédienne Valérie Lemerrier qui présentera son *One Woman Show* au ton caustique.

Toujours à la pointe en danse, Ma Scène proposera en mars un spectacle de très haut niveau créé pour l'opéra de Paris par une compagnie flamande. « *Pour la danse et le cirque, notre programmation propose ce qui se fait de mieux. Plusieurs personnes m'ont confié qu'elles prenaient désormais un abonnement à Montbéliard plutôt qu'à Lyon qui est une scène très réputée* », souffle Yannick Marzin. Sans oublier l'Orchestre Victor Hugo Franche-Comté qui réunit chaque saison plus de 7 000 spectateurs. Ses concerts rythmeront encore cette nouvelle saison, dont l'intrigant *Il était une fois à l'Ouest* prévu pour le nouvel an et pour lequel aucun secret n'a encore filtré ! Le public montbéliardais aura donc encore de quoi être surpris par un programme renouvelé. « *On poursuit dans la voie que nous nous sommes tracés. Et nous sommes loin d'être arrivés au bout* », glisse malicieusement le directeur de Ma Scène. Les préventes de la billetterie ont d'ailleurs connu un bel engouement et certains concerts comme celui des Irlandais de « *This is how we Fly* » (14 et 15 novembre) ont doublé leurs dates pour répondre à la forte demande.

\\ ALEXANDRE LAUX \\

renseignements : [www.mascenenationale.com](http://www.mascenenationale.com)

**biocoop**  
MAGASIN D'ALIMENTATION BIO

ALIMENTATION, COSMÉTIQUES, BIEN-ÊTRE,  
COMPLÉMENTS ALIMENTAIRES... **TOUT EST BIO !**



+ de 6000 références en magasin, produits 100% BIO, alimentation bio ET locale, fruits et légumes, produits laitiers, épicerie sucrée, salée, mais aussi cosmétiques éco produits et compléments alimentaires.



- LUNDI : 14 h 00 > 19 h 00
- MARDI : 9 h 30 > 19 h 00 en continu
- MERCREDI : 9 h 00 > 19 h 00 en continu
- JEUDI & VENDREDI : 9 h 30 > 19 h 00 en continu
- SAMEDI : de 9 h 00 à 18 h 30 en continu

**10%**  
Valable sur présentation de ce coupon (période septembre/octobre 2016), pour tous vos achats (hors promo et "Bio Je Peux", ) lors d'un passage en caisse.

**Les Halles** P  
6, Cour des Halles  
25200 MONTBELIARD CENTRE  
03 81 96 78 68  
www.biocoop-leshalles.fr

**Les Vins** **CAVE FRAISSE**  
Les Vins de Propriétaires  
AUDINCOURT

Les coups de cœur du moment...  

**CAVE - ÉPICERIE FINE - IDÉES CADEAUX**

**Côtes du Rhône Villages ROAIX 2012**  
Médaille d'Or Orange

**COUP DE CŒUR**  
4 bouteilles achetées + 2 offertes  
soit le carton de 6 bfls  
41,70€  
27,80€

6%  
Adress Bateau & Dépayagé ASP  
Côtes du Rhône Villages ROAIX 2012  
Médaille d'Or

Notre coup de cœur

Épicerie fine

**Côtes du Rhône Vieilles Vignes**  
Marquis Moulin d'Eole  
Médaille d'Or Paris

5.95€

8 bouteilles achetées  
**4 BOUTEILLES OFFERTES !**  
Soit les 12 bouteilles à 47,60€ au lieu de 71,40€

Spiritueux

**BUZET ROUGE 2012**  
Baron d'Ardeuil

Cépages : 40% Merlot -  
25% Cabernet Franc -  
35% Cabernet Sauvignon.

Mets et vins : Viandes blanches et rouges, fromages

5 bouteilles achetées  
**1 OFFERTE [9,50€ la bille]**

**BUZET BLANC**  
Château Loustalet 2015

Cépages : 65% sémillon  
25% sauvignon 10% muscadelle. Mets et vins : Apéritif, poisson, volaille.

5 bouteilles achetées  
**1 OFFERTE [7,60€ la bille]**

Cave FRAISSE • Les Vins de Propriétaires • 40, rue de Belfort • 25400 AUDINCOURT • Tél. 03 81 30 36 32

**www.cave-fraisse.fr**

Horaires d'ouverture du mardi au samedi de 9h à 12h et de 14h à 19h

 **Musées de Montbéliard**

**SPLÉNDEURS MINÉRALES**

*Œuvres de collection, produits du quotidien*

DU 5 MARS AU 9 OCTOBRE 2016 Musée d'Art et d'Histoire Hôtel Beurnier-Rossel

## Montbéliard à 100 % hip-hop

Du 21 au 28 octobre aura lieu la 9<sup>e</sup> édition d'Urban Session, un petit festival devenu grand et très attendu ! Comme tous les ans, chacune des disciplines du hip-hop sera mise à l'honneur. Le rap d'abord avec Davodka, l'un des fers de lance de la scène actuelle. L'Hexaler et Youssef Swatt's, aussi, deux jeunes talents, têtes d'affiche d'une soirée au Moloco qui mettra également en lumière de jeunes artistes locaux, que l'on retrouvera par ailleurs sur la scène des Bains douches pour un *East side story*. Des artistes qui devraient également s'affronter à coups de textes, de musicalité et expression scénique lors de l'open mic live ! Du café-théâtre, avec la Cie Eldo, Redda Seddiki, Djamel Kaibou et les ados, acteurs en herbes de l'aire urbaine ! Urban Session 9, ce sera du cinéma aussi, des ateliers découverte du graff ou de la MAO\*. Ou encore une exposition de Reih, artiste graffeur fameux. Quant aux mini-fans (de 8 à 11ans) de hip-hop, ils pourront s'initier et s'exercer à la danse, à la peinture, au street-basket, à l'écriture, au djing... Autant de facettes d'une culture urbaine désormais universelle ! \ cr

\*musique assistée par ordinateur



Renseignements au 03 81 99 21 38

Tout le programme sur [www.montbeliard.fr](http://www.montbeliard.fr)



## Mon Baby Blues II

Avec la deuxième édition de son festival Mon Baby Blues, l'Atelier des Mômes entend renouveler le succès de l'an passé. Nul doute que la présence d'artistes de renommée internationale comme les Cotton Belly's, Dirt River Radio, Ryan McGarvey, The Shady Greys ou encore Kirk Fletcher & Josh Smith... devrait y contribuer. La programmation teintée de Rock, Folk, d'Americana ou encore de musique des 70's, sera couplée à une série de conférences organisées à la Médiathèque, à la librairie Littera et au magasin La Clé de Sol. A écouter sans modération !

**Les 9, 10 et 11 septembre**

**Renseignements : [adesmole@gmail.com](mailto:adesmole@gmail.com) ou sur [www.monbabybluesfestival.com](http://www.monbabybluesfestival.com)**

**Tarifs : de 13 à 18 € en location, de 15 à 20 € au guichet - Pass trois jours à 32 € sur Weezevent**



## Les quatre saisons : l'automne !

Du 22 au 24 septembre, le Festival des Quatre saisons met en lumière trois nouveaux artistes sur la scène des Bains-Douches. C'est Jarry qui ouvre la saison avec un spectacle atypique où son personnage déborde d'imagination face à la recherche d'un emploi. Puis, place à un hommage appuyé à Yves Montand par la troupe Ivo Livi, ses quatre comédiens-chanteurs et son accordéoniste. Enfin, Sarah Doraghi, à la fois comédienne et chroniqueuse, a bien l'intention de faire partager son optimisme débordant.

**Les Bains Douches - La scène à 20h30**

**Renseignements : 03 81 99 21 39 [www.montbeliard.fr/quatresaisons](http://www.montbeliard.fr/quatresaisons)**

**Tarif : 8 € par spectacle**



## Deux nouvelles épreuves pour le Lion 2016

Deux nouvelles courses grand public feront leur apparition au Lion, les 24 et 25 septembre prochains. Le semi-marathon en relais par équipe, qui aurait du voir le jour l'an dernier avant d'être annulé, devrait ravir les équipes de collègues, voisins ou amis ! Dans ce même esprit, les Randonnées du Lion remplacent le NoctiLion avec des circuits de 8km et 12km en nature mais aussi à travers des sites historiques belfortains : idéal en famille ! Le semi marathon international, épreuve reine ainsi que les incontournables 10km et la Féline seront évidemment au rendez-vous.

**Sens Montbéliard Belfort**

**Inscriptions et renseignements sur [www.lalion.org](http://www.lalion.org)**



## Ballandras et Voignier au CRAC

Du 24 septembre au 8 janvier, le 19, centre régional d'art contemporain, accueillera deux artistes de l'image : Fabienne Ballandras et Marie Voignier. Pour l'une, le processus de création passe du réel à l'image, de l'image au dessin et du dessin découle le réel, à nouveau. Les vidéos de la seconde interrogent la construction du réel, s'attachent plus spécifiquement à la notion de vraisemblance grâce à ses montages minutieux qui déplacent la lisière entre réalité et fiction.

**Renseignements au 03 81 94 46 58 / [www.le19crac.com](http://www.le19crac.com)**



FRANCESCA PALAZZI

## Réactions chimiques et... énergiques !

Expériences, transformations, démonstrations... Les nouvelles expositions du Pavillon des sciences, prouvent : un, que tout est chimie dans le quotidien, des procédés industriels aux produits de consommation courante en passant par les réactions naturelles du vivant, de la matière brute aux formes les plus élaborées et innovantes ! Et deux que l'énergie a de multiples facettes mais qu'elle soit électrique, mécanique, nucléaire voire rayonnante, elle est le résultat d'un processus physique.

« Vous avez dit chimie ? » et « Indestructible énergie » du 3 octobre 2016 au 5 mars 2017. A partir de 8 ans. Renseignements au 03 81 91 46 83 / [www.pavillon-sciences.com](http://www.pavillon-sciences.com)



## Nocturne étudiante 2016

L'incontournable Nocturne étudiante aura lieu le jeudi 13 octobre de 19h à 22h30. Le musée du Château sera ouvert exceptionnellement aux étudiants et accessible au grand public. Au programme : visites libres et performances artistiques de Gregory Olympio notamment.

**Renseignements au 03 81 99 22 61 [musees@montbeliard.com](mailto:musees@montbeliard.com) [www.montbeliard.com](http://www.montbeliard.com)**

## A la découverte du patrimoine montbéliardais

Cette année les journées du patrimoine seront une belle occasion de musarder dans les réserves du château, de feuilleter les archives de Montbéliard ou bien de flâner dans les salles de l'Hôtel de Ville... Quant à ceux qui préfèrent l'art pictural, ils pourront admirer une dernière fois avant leur décrochage, les toiles du peintre fauve Jean Puy... Les enfants préféreront sans doute découvrir les 140 minéraux (les musées en possèdent quelque 3 000 échantillons) exposés à l'Hôtel Beurnier-Rossel \ ATR

**Les Journées du patrimoine - 17 au 18 septembre. Entrée libres. Réservation sur place le jour même pour les visites commentées gratuites au château. Renseignements 03 81 99 23 61 ou [www.agglo-montbeliard.fr](http://www.agglo-montbeliard.fr)**



## Ibrahim Maalouf donne le rythme à l'Axone

Récompensés aux Victoires de la Musique et aux Victoires du jazz, le musicien Ibrahim Maalouf, également compositeur et créateur sera à l'Axone vendredi 7 octobre 2016 à 20h. Il présentera son album intitulé *Red and Black light*, dont une reprise revue et corrigée d'une chanson de Beyoncé. Ses collaborations avec des artistes tels Sting, Matthieu Chedid...font de ce jeune artiste une personnalité à part dans le monde de la musique instrumentale.

**Réservation dans les lieux habituels ou sur [www.axone-montbeliard.fr](http://www.axone-montbeliard.fr)**

## CONCERTS

### Festival Mon Baby Blues

9 AU 11 SEPTEMBRE À 20H30

Lire page 20.

Atelier des Mômes

Renseignements : [www.atelier-des-moles.com](http://www.atelier-des-moles.com)

Tarifs : 13 € à 18 € en location / 15 € à 20 € au guichet

### Caf'conc' de l'impossible # 1 : Gutter Demons & Box Bashers

SAMEDI 24 SEPTEMBRE À 20H30

Deux concerts psychobilly et neorockabilly proposés par les Productions de l'Impossible.

L'Axone

Renseignements : [www.axone-montbeliard.fr](http://www.axone-montbeliard.fr)

Tarif : 8 €

### I have a tribe

MARDI 27 SEPTEMBRE À 20H

Avec Patrick O'Laoghaire, auteur-compositeur dublinois.

Les Bains Douches - La Scène

Renseignements : 0 805 710 700 ou sur [www.mascenenationale.com](http://www.mascenenationale.com)

Tarif : 16 € / 8 €

### Kendji Girac

29 ET 30 SEPTEMBRE À 20H

A l'occasion de sa tournée Ensemble.

L'Axone

Renseignements : [www.axone-montbeliard.fr](http://www.axone-montbeliard.fr)

Tarifs : 39 € à 55 €

### Eths & guest

VENDREDI 30 SEPTEMBRE À 20H30

Concert de musique hardcore et metal.

Atelier des Mômes

Renseignements : [www.atelier-des-moles.com](http://www.atelier-des-moles.com)

Tarifs : 14€ en location / 16€ au guichet

### Nasty /Aversion Crown / Malevolence / Vitja / Varials

MERCREDI 5 OCTOBRE À 20H30

Concert de musique metal.

Atelier des Mômes

Renseignements : [www.atelier-des-moles.com](http://www.atelier-des-moles.com)

Tarifs : 14€ en location / 16€ au guichet

### Ibrahim Maalouf

VENDREDI 7 OCTOBRE À 20H

Lire page 21.

L'Axone

Renseignements : [www.axone-montbeliard.fr](http://www.axone-montbeliard.fr)

Tarifs : 25 € à 59 €

### Maika Makovski : Chinook Wind

VENDREDI 7 OCTOBRE À 20H

Maika Makovski vient pour la seconde fois à Montbéliard. Elle sera accompagnée par un quatuor de l'Orchestre Victor Hugo Franche-Comté.

Théâtre

Renseignements : 0805 710 700 ou

06 32 98 53 36, sur [www.mascenenationale.com](http://www.mascenenationale.com)

Tarif : 20 € / 10 €

### Parlor Snakes / Jancee Pornick Casino

SAMEDI 8 OCTOBRE À 20H30

Concert de musique garage rock'n roll, surf musique rockabilly et 60's garage.

Atelier des Mômes

Renseignements : [www.atelier-des-moles.com](http://www.atelier-des-moles.com)

Tarifs : 12€ en location / 14€ au guichet

### Tournée des bars # 2

VENDREDI 14 OCTOBRE DE 20H À 3H

Pour la 2<sup>e</sup> édition : 5 bars, 5 ambiances, 5 concerts !

L'Axone

Entrée gratuite

### Alex Beaupain : Loin

VENDREDI 14 OCTOBRE À 20H

Le chanteur choisit des airs enjoués pour évoquer deuil, rupture, séparation... Il invite le public à le suivre dans son univers doux-amer.

Théâtre

Renseignements : 0805 710 700 ou

06 32 98 53 36 ou sur [www.mascenenationale.com](http://www.mascenenationale.com)

Tarifs : 20€ / 10€

### Black Rainbows

SAMEDI 15 OCTOBRE À 20H30

Concert de musique fuzz desert rock.

Atelier des Mômes

Renseignements : [www.atelier-des-moles.com](http://www.atelier-des-moles.com)

Tarifs : 10€ en location / 12€ au guichet

### Banane Metalik / Les Bracos

SAMEDI 29 OCTOBRE À 20H30

Concert de musique « Gore'n'roll » et punk rock.

Atelier des Mômes

Renseignements : [www.atelier-des-moles.com](http://www.atelier-des-moles.com)

Tarifs : 12€ en location / 14€ au guichet

## EXPOSITIONS

### Fabienne Ballandras et Marie Voignier

DU 24 SEPTEMBRE AU 8 JANVIER

Lire page 21.

Centre Régional d'Art Contemporain - le 19

Renseignements : 03 81 94 43 58 ou

sur [www.le19crac.com](http://www.le19crac.com)

Entrée libre

### Vous avez dit chimie ?

DU 3 OCTOBRE AU 31 MARS 2017

Lire page 21.

Pavillon des sciences

Renseignements : 03 81 91 46 83 ou sur

[www.pavillon-sciences.com](http://www.pavillon-sciences.com)

### L'œuvre de Tezuka

11 OCTOBRE AU 9 NOVEMBRE

Exposition autour de cet illustrateur de mangas, auteur notamment de Metropolis, dans le cadre de la Fête du cinéma d'animation (avec la MJC Centre Image).

Médiathèque

Renseignements : 03 81 99 24 24

Entrée libre

### Le monde végétal/le jardin extraordinaire

JUSQU'AU 18 SEPTEMBRE

L'exposition du Pavillon des Sciences propose de (re)découvrir les grandes familles des plantes. A partir de 7 ans.

Espace Galilée

Renseignements : 03 81 91 46 83

Tarifs : 4,50 € / 3 € (6 à 12 ans) / Gratuit jusqu'à 6 ans.

### Jean Puy (1876-1960), un peintre fauve

JUSQU'AU 18 SEPTEMBRE

Cette rétrospective met en lumière l'œuvre de ce peintre, peu connu, rattaché au Fauvisme dès le Salon d'Automne de 1905.

Musée du château

Renseignements : 03 81 99 22 61

Tarifs : 5€ / 3€ / Gratuit moins de 18 ans

### Splendeurs minérales, Œuvres de collection, produits du quotidien

JUSQU'AU 31 DÉCEMBRE

L'exposition fait redécouvrir le monde cristallin sous tous ses aspects.

Musée d'art et d'histoire - Hôtel Beumier-Rossel

Renseignements : 03 81 99 24 93

Tarifs : 5€ / 3€ / Gratuit pour les moins de 18 ans

## Jean Messagier, le grand cortège

JUSQU'AU 8 JANVIER 2017

Autour de Jean Messagier (1920-1999), à travers une sélection de peintures, dessins, gravures et sculptures.

☞ Musée du château

☞ Renseignements : 03 81 99 22 61

☞ Tarifs : 5€ / 3€ / Gratuit pour les moins de 18 ans

## CONFÉRENCES

### Conférence-concert : Jack White à la Paramount, le dust collector

SAMEDI 10 SEPTEMBRE À 14H

Conférence sur l'œuvre de Jack White et son travail sur le patrimoine sonore de la Paramount. Cette conférence sera suivie par un concert en acoustique du groupe *The Elephant's skin*, dans le cadre du festival Mon Baby Blues.

☞ La Médiathèque

☞ Renseignements : 03 81 99 24 24

☞ Gratuit, sur réservation

### Bar des sciences : La puissance de la joie

SAMEDI 24 SEPTEMBRE À 20H

Avec Frédéric Lenoir, sociologue, écrivain et chercheur à l'École des Hautes Études en Sciences Sociales.

☞ Hall de Pays de Montbéliard Agglomération

☞ Renseignements : 03 81 97 18 21 ou sur [www.pavillon-sciences.com](http://www.pavillon-sciences.com)

☞ Gratuit

### Madame Reinette

JEUDI 29 SEPTEMBRE À 14H

Spectacle suivi d'une conférence sur la prévention des chutes animée par un gériatre et un conseiller sportif.

☞ Jules Verne

☞ Renseignements : 03 81 99 20 08

☞ Entrée libre

### Grain sensible

SAMEDI 1<sup>ER</sup> OCTOBRE À 10H30

Apéritif littéraire avec Olivier Humbrecht, qui a obtenu le prix du Gourmand Awards (Meilleur livre français de littérature sur le vin).

☞ La Médiathèque

☞ Renseignements : 03 81 99 24 24

☞ Gratuit, sur réservation

### Jalousie et rivalités entre frères et sœurs

MARDI 4 OCTOBRE À 17H30

Grande source d'inquiétude pour les parents, les disputes entre enfants pèsent parfois lourdement sur la vie familiale... Sont-elles inévitables ?

☞ La Courte échelle

☞ Renseignements : 03 81 99 20 07

☞ Gratuit, sur réservation, inscription à partir du 19 septembre.

### Les plafonds peints de Montbéliard : des trésors cachés

JEUDI 13 OCTOBRE À 18H

Conférence d'Hélène Grimaud, archéologue et André Bouvard, historien. Quand un plafond en cache un autre, il arrive qu'on découvre de véritables trésors à l'image de l'exceptionnel plafond de l'ancien Hôtel du Lion rouge...

☞ Université des Portes du Jura (grand amphithéâtre)

☞ Inscription obligatoire au 03 81 31 87 80

☞ Gratuit, nombre de places limité

## SPECTACLES SORTIS

### Don Juan

SAMEDI 1<sup>ER</sup> OCTOBRE À 20H

Ouverture de saison avec cette version revisitée de Don Juan par la Compagnie Voadora et interprétée par une vingtaine de seniors de l'agglomération.

☞ Théâtre

☞ Renseignements : 0805 710 700 ou

06 32 98 53 36, sur [www.mascenenationale.com](http://www.mascenenationale.com)

☞ Gratuit, sur réservation

### Le petit homme à tête d'éléphant

9 OCTOBRE À 16H

Conte et Danse de l'Inde par Annie Rumani, Maya Cie (69), pour jeune public à partir de 5 ans. Une invitation au voyage au cœur de l'Inde d'aujourd'hui et d'hier.

☞ L'Accent

☞ Renseignements : 03 81 91 22 83 ou

sur [www.gakokoe.com](http://www.gakokoe.com)

☞ Tarif : 2€ à 4€

### Je danse parce que je me méfie des mots

MARDI 15 OCTOBRE À 20H

En duo avec son père Hiroshi, sculpteur reconnu japonais, Kaori Ito (Cie Himé) questionne le rapport père-fille que des milliers de kilomètres et le clivage des cultures distendent depuis dix ans.

☞ Les Bains Douches - La Scène

☞ Renseignements : 0805 710 700 ou

06 32 98 53 36, sur [www.mascenenationale.com](http://www.mascenenationale.com)

☞ Tarifs : 16€ / 8€

### La Ronde des histoires

SAMEDI 22 OCTOBRE À 10H30

Contes pour les enfants à partir de 5 ans avec l'association A la lueur des contes.

☞ La Médiathèque

☞ Renseignements : 03 81 99 24 24

☞ Gratuit, sur réservation

### Moi, une petite histoire de la transformation

26 OCTOBRE À 14H30 ET 27 OCTOBRE À 15H30

Spectacle de cirque avec la Cie Anomalie - Cille Lansade et Jean-Benoît Mollet. Le décor surprenant plonge le public dans un conte fantastique détournant les objets ordinaires...

☞ Les Bains Douches - La Scène

☞ Renseignements : 0805 710 700 ou

06 32 98 53 36, sur [www.mascenenationale.com](http://www.mascenenationale.com)

☞ Tarifs : 8€ / 4€

☞ À partir de 7 ans

### Dimanche au musée

4 SEPTEMBRE ET 2 OCTOBRE

Visite commentée adultes à 14h30 et visite en famille à 16h.

• Dimanche 4 septembre autour de Jean PUY, *musée du château*

• Dimanche 2 octobre autour de Splendeurs minérales, *musée Beurnier*

☞ Renseignements : 03 81 99 23 61

### Midis du musée

8 SEPTEMBRE AU 20 OCTOBRE

Visites commentées à 12h30 :

• Jeudi 8 sept : Jean PUY, *musée du château*

• Jeudi 29 septembre : Splendeurs minérales, *musée Beurnier*

• Jeudi 20 octobre : Jean Messagier, *musée du château*

☞ Renseignements : 03 81 99 23 61

### La lutte contre les inondations

SAMEDI 10 SEPTEMBRE À 14H

Circuit découverte sur les ouvrages de régulation et les aménagements liés à l'eau, en compagnie de Pays de Montbéliard Agglomération et d'une guide conférencière. En partenariat avec la Randonnée Hérimoncourtoise. Sur réservation.

☞ Rendez-vous sur le parking de La Roselière

☞ Renseignements : 03 81 31 87 80 ou

03 81 94 45 60

## Loto

SAMEDI 10 SEPTEMBRE DE 19H À 1H

Organisé par l'Amicale du personnel de la Ville de Montbéliard.

☎ La Roselière

☎ Renseignements : 03 81 97 19 04 ou

06 62 27 72 05

☎ Tarif : 20€ la planche de 6 cartons + 2 gratuits

## Journées européennes du patrimoine

17 ET 18 SEPTEMBRE DE 10H À 12H ET 14H À 18H

Lire page 21.

☎ Musées de Montbéliard

☎ Entrée libre

☎ Renseignements au 03 81 99 23 61

## Talents de femme

17 ET 18 SEPTEMBRE

Exposition vente d'objets, tableaux réalisés par des femmes artistes de la région. Organisée par le club Soroptimist de Montbéliard.

Samedi de 11h à 19h, dimanche de 10h à 18h.

☎ Foyer Saint-Maimboeuf

☎ Renseignements : 06 44 27 56 47

## Vide-grenier

DIMANCHE 18 SEPT DE 7H30 À 18H

Proposé par l'association des Orphelins de Pondichéry.

☎ La Roselière

☎ Renseignements : 06 98 59 15 48

☎ Tarif : 1,50€

## Festival des quatre saisons : l'automne

22 AU 24 SEPTEMBRE À 20H30

Lire page 20.

☎ Les Bains douches - La Scène

☎ Tarif : 8 € par spectacle

☎ Renseignements : 03 81 99 21 39 ou sur

www.montbeliard.fr/quatre saisons

## Le sentier Heinrich Schickhardt

30 SEPTEMBRE À 18H

Ce sentier de 3 km en milieu urbain plonge le visiteur dans la vie du célèbre architecte.

☎ Rendez-vous devant l'Office de Tourisme

☎ Renseignements et réservations : 03 81 31 87 80

ou 03 81 94 45 60

## Mega bourse miniatures et jouets anciens

DIMANCHE 2 OCTOBRE DE 9H À 17H

Organisée par le Club des Petites Autos de Belfort et Montbéliard.

☎ La Roselière

☎ Renseignements : 03 81 35 23 83

☎ Tarif : 2,50€ - Gratuit pour les moins de 12 ans

## Une heure, une œuvre : Les trésors de la bibliothèque de l'hôtel Beurnier-Rossel

MERCREDI 5 OCTOBRE À 18H

Sciences, techniques, religions, philosophie ou roman ? À travers l'exceptionnelle bibliothèque de l'hôtel Beurnier-Rossel, découvrez quels étaient les goûts de lecture d'une dynastie de bourgeois du 18<sup>e</sup> au début du 20<sup>e</sup> siècle.

☎ Musée de l'Hôtel Beurnier-Rossel

☎ Renseignements : 03 81 99 23 61

## Marche rose

SAMEDI 8 OCTOBRE À 14H30

Marche de 4.8km organisée dans le cadre d'Octobre rose pour le dépistage du cancer du sein.

☎ Départ Parvis des Droits de l'homme

☎ Renseignements : 03 81 99 20 08

## Fête de la science

DU 8 AU 16 OCTOBRE

Des animations, des expositions, des ateliers avec expérimentations mais aussi du théâtre et des conférences pour cette nouvelle édition de la Fête de la Science ! Retrouvez tout le programme sur [www.pavillon-sciences.com](http://www.pavillon-sciences.com)

☎ Renseignements : 03 81 91 46 83

☎ Pavillon des sciences

## Le temple Saint Martin

DIMANCHE 9 OCTOBRE À 14H

En 2016, d'importants travaux de rénovation sont programmés à l'intérieur de l'édifice. Le public est invité à suivre le déroulement de cet imposant chantier. En partenariat avec la Paroisse protestante de Montbéliard. Sur réservation.

☎ Temple Saint Martin

☎ Renseignements : 03 81 31 87 80 ou

03 81 94 45 60

☎ Entrée gratuite

## Nocturne étudiante

JEUDI 13 OCTOBRE DE 19H À 22H30

Lire page 21.

☎ Musées

☎ Renseignements : 03 81 99 23 61

☎ Entrée libre

## Rivalités au sein des chonffes

SAMEDI 15 OCTOBRE À 14H

Visite guidée dans le monde des corporations de Montbéliard, présentes dès le 14<sup>e</sup> siècle et qui fonctionnent selon des règles bien précises et soumises à l'accord du Prince. Visite en partenariat avec les Musées de Montbéliard.

☎ Rendez-vous devant l'Office de Tourisme

☎ Renseignements : 03 81 31 87 80

ou 03 81 94 45 60

☎ Gratuit, réservation obligatoire

## Salon de la moto

15 ET 16 OCTOBRE

Proposé par le Moto Club du Pays de Montbéliard, le samedi de 14h à 19h et le dimanche de 10h à 18h.

La Roselière

☎ Renseignements : 06 76 32 36 99

☎ Tarif : 2,50 €

## Journée mondiale du refus de la misère

DIMANCHE 16 OCTOBRE DE 14H À 18H

Ateliers pour enfants et adultes (chant, danse, fresque), expositions et concert avec l'orchestre des enfants des quartiers du Pays de Montbéliard à l'occasion de la Journée mondiale du refus de la misère fixée le 17 octobre.

☎ Le Jules Verne

☎ Renseignements : 06 37 68 15 52

☎ Entrée gratuite

## Le cœur historique de Montbéliard

DIMANCHE 16 OCTOBRE À 14H

L'histoire et les bâtiments remarquables de Montbéliard vous seront dévoilés au cours de ces visites.

☎ Rendez-vous devant l'Office de Tourisme

☎ Renseignements et réservations : 03 81 31 87 80

ou 03 81 94 45 60

☎ Gratuit

## Conférence autour de Jean Messagier

MERCREDI 19 OCTOBRE À 18H

Par Richard Leydier, critique d'art et co-auteur avec Alain Jouffroy d'une monographie sur Jean Messagier.

☎ Musée du Château des ducs de Wurtemberg

☎ Renseignements : 03 81 99 23 61

☎ Entrée libre

## Urban Session

21 AU 28 OCTOBRE

Lire page 20.

☎ Multi-sites

☎ Renseignements : 03 81 99 21 38 ou

03 81 99 24 15

## Vide-grenier

DIMANCHE 23 OCTOBRE DE 7H À 17H

Organisé par l'Amicale du personnel de la Ville de Montbéliard.

☎ La Roselière

☎ Renseignements : 03 81 97 19 04 ou

06 62 27 72 05

☎ Tarif : 1 €



## Stage d'initiation au perlage DU 24 AU 28 OCTOBRE DE 14H À 16H

Technique traditionnelle utilisée pour la confection de la coiffe du Pays de Montbéliard "la cale à diairi", et applicable à d'autres supports. Stages à partir de 8 ans de l'initiation au perfectionnement.

☞ *Pôle associatif / (rue du château)*

☞ *Renseignements et inscriptions : 03 81 94 45 60*

☞ *Tarifs : 15 € par personne*

## Salon de l'Artisanat d'art 29 ET 30 OCTOBRE

Proposé par la Société d'Aviculture de Belfort, sam. de 14h à 19h et dim. de 10h à 18h.

☞ *La Roselière*

☞ *Renseignements : 06 78 94 48 22*

## Salon du jeu

### 31 OCTOBRE À 14H AU 1<sup>ER</sup> NOVEMBRE À 18H NON-STOP

Salon organisé par la Croisée des Jeux.

☞ *La Roselière*

☞ *Renseignements : 06 32 04 12 00 ou*

*sur <http://fvj.la-croisee-des-jeux.asso.fr>*

# S P O R T

## Sorties randonnées avec les Sports réunis

Les Sports Réunis du Pays de Montbéliard organisent des randonnées pédestres et des sorties montagne.

☞ *Destinations multiples*

☞ *Renseignements : [www.sportsreunismontbeliard.fr/randonnees.html](http://www.sportsreunismontbeliard.fr/randonnees.html)*

## Piscine couverte

### À PARTIR DU 3 SEPTEMBRE

☞ *Renseignements : 03 81 99 24 44*

☞ *Centre Aquatique René Donzé, rue Ravel*

☞ *Tarifs : 3 €*

## Randonnée à Rainkopf par les crêtes depuis Wildenstein

### DIMANCHE 4 SEPTEMBRE

Randonnée dans les Vosges proposée par le Club Alpin français du Pays de Montbéliard.

☞ *Inscriptions jusqu'au 15 septembre*

☞ *Renseignements : 06 41 44 12 81*

## La Lionne

### DIMANCHE 11 SEPT À PARTIR DE 7H

29<sup>e</sup> édition de la Lionne Jacques Humbert, randonnée cyclosportive organisée par l'ASCAP avec trois parcours.

☞ *Départ depuis l'ASCAP*

☞ *Renseignements et inscriptions : 03 81 95 27 68*

*ou sur [www.ascap25.com](http://www.ascap25.com)*

☞ *Tarifs : 9€ / 8€ / 5€*

## FC Sochaux-Montbéliard - Stade de Reims

### VENDREDI 16 SEPTEMBRE

7<sup>e</sup> journée de Ligue 2

☞ *Stade Auguste Bonal*

☞ *Renseignements : [www.fcsochaux.fr/](http://www.fcsochaux.fr/)*

## FC Sochaux-Montbéliard - AC Ajaccio

### VENDREDI 23 SEPTEMBRE

9<sup>e</sup> journée de Ligue 2

☞ *Stade Auguste Bonal*

☞ *Renseignements : [www.fcsochaux.fr/](http://www.fcsochaux.fr/)*

## Randonnée à Briener Rothorn

### DIMANCHE 25 SEPTEMBRE

Randonnée dans l'Emmental en Suisse avec le Club Alpin français du Pays de Montbéliard.

☞ *Inscriptions jusqu'au 22 septembre*

☞ *Renseignements : 06 77 97 45 05*

## Semi-marathon du Lion Montbéliard-Belfort

### DIMANCHE 25 SEPTEMBRE À 14H45

Lire page 20.

☞ *Départ depuis Montbéliard (faubourg de Besançon)*

☞ *Renseignements : [www.lelion.org](http://www.lelion.org)*

## Tai chi gong

### SAMEDI 8 OCTOBRE DE 14H30 À 17H30

Portes ouvertes de l'association Tai chi gong Montbéliard.

☞ *Gymnase André Boillot*

☞ *Renseignements : [www.taichigong-montbeliard.fr](http://www.taichigong-montbeliard.fr)*

☞ *Entrée libre*

## Team UNICEF World Run

### DIMANCHE 9 OCTOBRE

Courir 10 km connecté à une application running pour contribuer au bien-être des enfants soutenus par l'UNICEF dans le monde entier.

☞ *Renseignements : [www.unicef.fr](http://www.unicef.fr)*

## FC Sochaux-Montbéliard - RC Lens

### VENDREDI 14 OCTOBRE

11<sup>e</sup> journée de Ligue 2

☞ *Stade Auguste Bonal*

☞ *Renseignements : [www.fcsochaux.fr/](http://www.fcsochaux.fr/)*

## Montbeli'hard

### DIMANCHE 23 OCTOBRE À PARTIR DE 10H30

3<sup>e</sup> édition de la course à obstacles avec plusieurs départs (adultes/enfants) sur différentes distances : 2, 4 ou 6 km.

☞ *Site de l'Axone*

☞ *Renseignements : [www.montbeli-hard.com](http://www.montbeli-hard.com)*

# SENIORS

Chaque lundi et mercredi, le foyer Bossière propose des animations pour les retraités montbéliardais.

## ANIMATIONS DU MOIS DE SEPTEMBRE

**LUNDIS 5, 19 ET 26** : chorale

**MERCREDI 7** : marche autour des étangs de Brognard

**LUNDI 12** : visite du jardin éducatif à Raynans

**MERCREDI 14** : tournoi de bowling sur console Wii

**MERCREDI 21** : jeux en bois

**MERCREDI 28** : plages de serviettes pour repas d'automne

## ANIMATIONS DU MOIS D'OCTOBRE

**DU 3 AU 7 OCTOBRE** : Semaine bleue (semaine nationale des personnes retraitées), le programme sera disponible au CCAS à partir de mi-septembre.

**LUNDI 10** : tournoi de bowling sur console Wii

**MERCREDI 12** : jeux de société

**LUNDI 17** : mots croisés géants

**MERCREDI 19** : rencontre intergénérationnelle avec les enfants du centre de loisirs Victor Hugo

**LUNDI 24** : sortie cinéma

**MERCREDI 26** : préparation de la soupe à la citrouille et contes d'Halloween

A 14h30 au foyer Bossière, 8 rue du Colonel Désazars de Montgailhard  
Renseignements : 03 81 91 04 87

• **Thé dansant avec Michel Boigeol**,  
jeudi 22 septembre de 14h à 17h30 à l'espace Victor Hugo.

• **Thé dansant avec Jean Mi Music**,  
jeudi 6 octobre de 14h à 18h à l'espace Victor Hugo.

Inscription au 03 81 99 22 71, 4 euros pour les Montbéliardais et 6 euros pour les extérieurs.

## FC Sochaux-Montbéliard - RC Strasbourg

### VENDREDI 28 OCTOBRE

13<sup>e</sup> journée de Ligue 2

☞ *Stade Auguste Bonal*

☞ *Renseignements : [www.fcsochaux.fr/](http://www.fcsochaux.fr/)*

# infos pratiques

## Encombrants

Pour l'habitat individuel uniquement. Appelez le service de collecte, ou réservez en ligne, 48 heures avant la date de ramassage, en vous référant au calendrier des collectes pour indiquer que vous souhaitez l'enlèvement de vos encombrants (1 m<sup>3</sup> maximum). Précisez leur nature, leur quantité ainsi que vos coordonnées. Sortir les déchets uniquement la veille de la collecte.

**Les déchets verts ne sont pas concernés et doivent être déposés à la déchèterie.**

TOUS SECTEURS (SAUF PETITE-HOLLANDE ET CENTRE-VILLE)

**Les mercredis 7 septembre et 5 octobre**

PETITE-HOLLANDE

**Les mercredis 14 septembre et 12 octobre**

CENTRE-VILLE

**Les mercredis 21 septembre et 19 octobre**

Pour connaître les jours de ramassage des ordures ménagères, appelez Pays de Montbéliard Agglomération. Pensez à rentrer vos poubelles quand le ramassage a été effectué.

Réservation au **03 81 31 84 99** ou en ligne sur **www.agglo-montbeliard.fr** à la rubrique Déchets/collecte

Vous constatez  
un problème,  
faites-le savoir !



Voirie, espaces publics, tranquillité\*... Vous constatez une anomalie, un problème, envoyez un courriel à la mairie, à l'adresse **allomairie@montbeliard.com**. Votre demande sera traitée rapidement, selon son niveau d'urgence, ou sera transférée à l'organisme concerné si elle ne relève pas des compétences de la Ville. Merci d'adresser une seule demande par courriel.

\* pour les autres domaines utiliser l'adresse **contact@montbeliard.com** ou l'adresse postale : Mairie de Montbéliard - rue de l'Hôtel de Ville - BP 95287 - 25205 Montbéliard cedex



Attention aux haies  
et aux arbres  
gênants

En cas de gêne pour les passants ou de manque de visibilité, la Ville peut demander aux propriétaires, après constatation par un agent assermenté, de tailler leurs arbres ou leurs haies. En cas de refus ou de simple absence de réponse aux courriers et relances adressés par la collectivité, la Ville peut décider de faire réaliser, à ses frais, les travaux par une entreprise. Le coût de l'intervention est ensuite refacturé au propriétaire, comme le prévoit la réglementation.

## NUMEROS D'URGENCE

<b>SAMU/SMUR</b>	<b>15</b>
<b>Médecin de garde</b>	<b>39 66</b>
<i>En semaine de 20h à 7h, samedis à partir de 14h, dimanches et jours fériés à partir de 8h.</i>	
<b>Pharmacie de garde</b>	<b>03 81 91 00 91</b>
<i>S'adresser au commissariat ou <a href="http://www.3237.fr">www.3237.fr</a></i>	
<b>Centre anti-poison Strasbourg</b>	<b>03 88 37 37 37</b>
<b>SIDA Info Service</b>	<b>08 00 84 08 00</b>
<i>24 h/24, 7j/7</i>	
<b>Drogue Info Service</b>	<b>08 00 23 13 13</b>
<i>24 h/24, 7j/7</i>	
<b>SOS Amitié</b>	<b>03 81 98 35 35</b>
<b>Pompiers</b>	<b>18 ou 112</b>
<b>Police secours</b>	<b>17</b>
<b>Commissariat de police</b>	<b>03 81 91 00 91</b>
<i>Du lundi au vendredi de 8h à 12h et de 14h à 18h. Permanences 24h/24, 7j/7.</i>	
<b>Police municipale</b>	<b>03 81 99 23 70</b>
<i>Du lun au ven de 8h à 19h30, le sam de 11h30 à 19h30.</i>	
<b>GrDF</b>	<b>0 800 473 333</b>
<b>EDF (urgences)</b>	<b>0 810 333 225</b>
<b>ERDF (en cas de coupure)</b>	<b>09 726 750 25</b>
<b>Service des eaux</b>	<b>0 810 000 777</b>

## LA MAIRIE A VOTRE SERVICE

<b>Hôtel de ville</b>	<b>03 81 99 22 00</b>
<i>BP 95287, 25205 Montbéliard cedex Horaires d'ouverture : du lundi au vendredi de 9h à 12h et de 14h à 17h30. <a href="http://www.montbeliard.fr">www.montbeliard.fr</a> ou sur <a href="http://m.montbeliard.fr">m.montbeliard.fr</a></i>	
<b>Urgences techniques,</b>	<b>0 800 26 46 12</b>
<i>en dehors des horaires d'ouverture.</i>	
<b>Mairie de quartier de la Petite-Hollande</b>	<b>03 81 99 24 61</b>
<i>Centre des Hexagones <b>Accueil du public</b> : du lundi au jeudi de 8h45 à 11h45 et de 13h45 à 17h30, le vendredi de 8h45 à 11h45 et de 14h à 17h30.</i>	
<b>État civil</b>	<b>03 81 99 22 20</b>
<i>Ouvert du lundi au vendredi de 9h à 12h et de 14h à 17h30, samedi de 9h à 12h.</i>	
<b>Service Sport Animation Vie Associative / Rue du Château</b>	<b>03 81 99 24 81</b>
<b>Archives municipales</b>	<b>03 81 99 22 49</b>
<i>Châtel Devant</i>	
<b>Bureau Information Jeunesse</b>	<b>03 81 99 24 15</b>
<i>Centre des Alliés</i>	
<b>Service Affaires scolaires</b>	<b>03 81 99 22 76</b>
<i>Centre des Alliés</i>	
<b>Médiathèque municipale</b>	<b>03 81 99 24 24</b>
<i>Centre des Alliés</i>	
<b>Le Jules-Verne</b>	<b>03 81 99 21 38</b>
<i>(service Enfance-jeunesse)1a, rue Claude Debussy</i>	
<b>Centre communal d'action sociale.</b>	<b>03 81 99 23 00</b>
<i>11, rue Maurice Ravel. Ouvert du lundi au vendredi de 8h30 à 12h et de 13h30 à 17h.</i>	
<b>Médiateur municipal</b>	<b>03 81 99 22 18</b>



## MONTBÉLIARD

Locaux professionnels, bureaux  
ZAC DU PIED DES GOUTTES  
Surfaces de 51 à 159 m<sup>2</sup>



contact@vector-immobilier.fr  
**Tél. 03 81 53 17 31**

Contact :

Pas de frais d'agence

**Coupons  
d'Alsace**

*Vous aussi,  
faites la différence !*

■ Décoration    ■ Tissus  
■ Linge de maison    ■ Confection

**Et votre intérieur  
est encore plus beau !**

Rideaux,  
voilages, stores,  
sur-mesure ou  
prêt à poser,  
accessoires



Tissus  
au mètre  
(décoration,  
habillement...)



Linges de toilette  
et de maison  
Nouvelle  
collection !



Un atelier  
de confection  
en interne  
pour réaliser  
tous vos projets



**Montbéliard**  
Pied des Gouttes

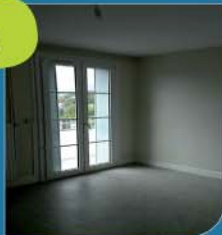
**Audincourt**  
ZI Les Arletiers

**Belfort**  
65 av. Jean Jaurès

**Bienvenue chez vous !**

**A louer appartement T3 à Montbéliard,**

Un mois de  
loyer offert !



**A louer appartement T4 à Montbéliard,**

Loyer 453€\*  
\* hors charges



immobilier



**Vous cherchez un logement ?  
Contactez-nous au 03 81 90 71 11**

Le Logement solidaire  
www.habitat25.fr

**SAS ETS MÉTAUX PRÉCIEUX**  
— ACHAT OR ARGENT PLATINE —

*Boutique*

Expertise gratuite  
**09 81 67 71 38**

17 faubourg de Besançon  
**25200 MONTBÉLIARD**

Ouvert du mardi au samedi  
de 9h à 12h et de 14h à 18h

**UN BON CONSEIL :  
COMPAREZ  
AVANT DE VENDRE**

Paiement selon la loi en vigueur

PRIX, EXPERTISES, PESAGE EFFECTUÉS DEVANT VOUS EN TOUTE TRANSPARENCE

**NOUS ACHETONS**



**BIJOUX OR OU ARGENT**  
anciens, cassés ou dépareillés



**OR DENTAIRE**

**TOUTES LES PIÈCES**  
or ou argent



**DÉPOSER VOS  
RADIOGRAPHIES**



**TOUTE L'ARGENTERIE**  
Argent massif ou métal argenté

**LINGOTS D'OR  
ET D'ARGENT**



**TOUT OBJET**  
en étain ou en bronze

SIRET 793 471 392 000 19

DU 20 AU 23 OCTOBRE 2016

L'ATRAXION - PARC DES EXPOSITIONS  
BELFORT - HÉRICOURT - MONTBÉLIARD

JEUDI 20 : 18H-00H VENDREDI 21 : 18H-01H  
SAMEDI 22 : 11H-01H DIMANCHE 23 : 11H-22H



## DELICATESSEN

UN CONCEPT  
DE DÉGUSTATION INNOVANT

1<sup>ÈRE</sup> ÉDITION - ENTRÉE GRATUITE



**19 / 20 NOVEMBRE 2016**  
10H / 19H À L'ATRAXION

GRAND ESPACE LUDIQUE DE DÉCOUVERTE ANIMALEÈRE  
SPECTACLES - ANIMATIONS - JEUX - STANDS - RESTAURATION

# ANIM'0

FAR WEST

ENTRÉE : 3 À 5 EUROS - GRATUIT MOINS DE 5 ANS



## L'ATRAXION

Parc des expositions  
Belfort - Héricourt - Montbéliard

Découvrez toute la programmation sur  
[www.latraxion.com](http://www.latraxion.com)