

MONTBÉLIARD

L'essentiel n°8

pages 12 à 15

Le temps des festivals

6/ actu territoire

LE RETABLE DE MONTBÉLIARD
ENFIN VISIBLE

10/ vie municipale

JEUNESSE : DU SPORT ET DES
LOISIRS POUR L'ÉTÉ

18/ racines

LOUIS MAILLARD-SALIN,
1^{ER} PRÉSIDENT DU FCSCM

Résider à Montbéliard

La Cité des Princes et la **sedD** aménagent les quartiers de demain.



Mont.Chevis
MONTBÉLIARD

Dernière tranche
parcelles à vendre
viabilisées
de 5 à 10 ares
lots libres



50 avenue du Président Wilson BP 11125
25201 Montbéliard cedex

03 81 41 46 53

06 72 02 38 49

commercialisation@sedd25.fr

www.sedd25.fr

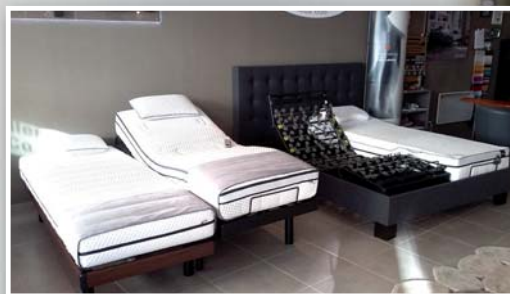


Ville centre de l'agglomération
du Pays de Montbéliard
(29 communes - 117 000 habitants).



JACQUOT Cyrille
spécialiste literie,
dos et sommeil
à votre écoute.

Accès à votre magasin assuré pendant les travaux



Dezigual®
LINGE DE MAISON

SOLDES

DU 22/06/2016
AU 02/08/2016

Démonstration et vente à domicile
par mes soins et sur rendez-vous



UNE SÉLECTION DES GRANDES MARQUES FRANÇAISES DE LITERIE

Del Fiol LITERIE ★

19, faubourg de Besançon - MONTBÉLIARD
www.del-fiol-literie.fr - 03 81 96 73 97
jacquot.literie@orange.fr

laltoflex®
L'essentiel pour votre dos et votre sommeil.

Le temps des Festivals



*Comtois rends-toi. Nenni ma foi. Si le soleil ne se montre pas, nous trouverons de la chaleur ailleurs. Car avec l'été, vient **le temps des Festivals !***

Chaloupent les foules et réchauffent les cœurs, cet été Montbéliard vibrera au rythme des Estivales, d'Eurocuivres, du Festival des Mômes. Une danse continue qui s'achèvera sous les notes colorées du deuxième Festival de Blues, mi-septembre. Que ce soit au Parc de Près-la-Rose ou de l'Île en mouvement, au Jules-Verne ou au Centre aquatique René Donzé, au Pavillon des sciences ou aux Musées, dehors ou dedans, les Montbéliardais, petits et grands, passeront, j'en suis certaine, de beaux moments cet été. C'est en tout cas mon vœu. Tout ceci ne pourrait se faire sans l'implication des services municipaux et des nombreuses associations qui nous accompagnent tout au long de l'année, y compris durant la saison estivale. Montbéliard est une ville animée, quoi qu'en disent les esprits chagrins et elle le restera. Pour s'en convaincre, il suffit de feuilleter les pages de ce numéro.

L'été, c'est aussi la convivialité, en famille, entre amis, les longues soirées que l'on savoure à l'heure où la chaleur (elle va bien finir par venir) baisse d'intensité. Des moments souvent propices au repos, appréciés de tous, que nous entendons préserver en luttant contre toutes les formes de bruit. Pour ce faire nous avons adopté, comme l'an passé, les horaires d'été pour les policiers municipaux. Les journées étant plus longues, ils termineront leur service à 21h45 et patrouilleront dans les différents quartiers de la ville.

Au-delà de la présence policière, très utile, la tranquillité est bien sûr l'affaire de tout un chacun. En ce sens, il nous appartient de veiller à notre comportement afin de ne pas gêner nos voisins outre-mesure et de faire preuve de tolérance réciproque. Car l'été est aussi, pour les petits comme pour les grands, le moment de profiter du bon temps.

Je souhaite à toutes et à tous une très belle saison estivale,

et bonne lecture.

MARIE-NOËLLE BIGUINET,
Maire de Montbéliard
Vice-présidente de Pays de
Montbéliard Agglomération

À PROPOS

Directrice de la publication : Marie-Noëlle Biguinet - Directrice de la communication : Véronique Marizier-Bouheliér - Rédacteur en chef : Laurent Labydoire - Rédaction : Laurent Labydoire, Alexandre Laux, Fatma Aliouane-Mankour, Anne-Thérèse Raguin, Claude Trouttet - Photos : Denis Bretey (sauf mention contraire) - Conception & Mise en page : Nathalie Pan, Ville de Montbéliard - Impression : Estimprim - Publicité : MCC 03 81 55 44 44 - Suivi de distribution : Concettina Bilger - Montbéliard L'essentiel : Hôtel de Ville, BP 95287, 25205 Montbéliard cedex - Téléphone : 03 81 99 22 90 - Dépôt légal : 3^e trimestre 2016 - N° ISSN : en cours - Commission paritaire : en cours - Tirage : 16800 exemplaires.

PROCHAIN NUMÉRO : MONTBÉLIARD **L'essentiel n°9**, SORTIE PRÉVUE LE **31 AOÛT**

SOMMAIRE

◆ retour en images /4-5

Deux mois d'événements en photos

◆ actu territoire /6 à 9

Le Festival Eurocuivres a tout d'un grand

◆ vie municipale /10-11

Du sport et des loisirs pour les jeunes

◆ dossier

/12-13 Festival des Mômes :
vive la 16^e édition !

/14-15 Estivales : les artistes entrent
en scène

◆ initiatives /16

La deuxième vie de la ferme
du Mont-Chevis

◆ tribunes /17

◆ Racines /18

Louis Maillard-Salin, 1^{er} président
du FCSM

◆ sorties /20-21

◆ agenda /22 à 25

◆ infos pratiques /26



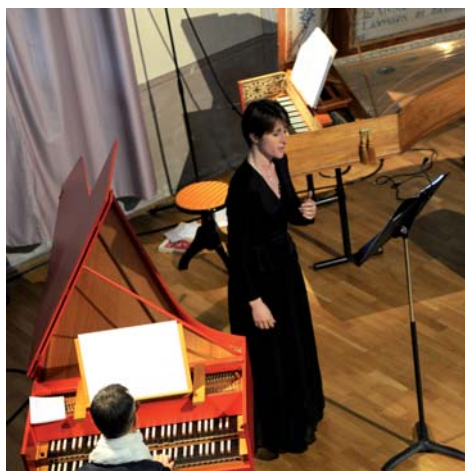
Meeting de Montbéliard : Mekhissi régale

Les 2500 spectateurs ont été gâtés le 1^{er} juin dernier lors du meeting Jacky Boxberger de demi-fond à Montbéliard. Mahiedine Mekhissi, vice-champion olympique en 2012, champion d'Europe et star annoncée de ce rendez-vous n'a pas manqué son show sur 3000 m steeple. L'athlète français s'est offert le record du meeting sur l'épreuve et a composé du même coup son billet pour les Jeux Olympiques de Rio cet été. Un précieux sésame dont rêve Ophélie Claude-Boxberger sur 3000 m steeple mais la Montbéliardaise a malheureusement calé chez elle. Victime d'une anémie, comme elle l'a révélé quelques jours plus tard, l'athlète franc-comtoise a encore deux ou trois meetings après celui-ci pour décrocher ses minimas et obtenir son billet pour Rio. Une immense déception pour tous ses supporters qui se sont consolés avec deux autres records de la piste sur 800m. Le plateau d'exception a reçu la louange des différents staffs techniques. Un pas de plus pour le meeting de Montbéliard dans sa quête de classe mondiale. /AL



Championnats de France de gymnastique

Montbéliard a fait fort pour sa première organisation des championnats de France de gymnastique des jeunes à l'Axone les 14, 15 et 16 mai derniers. « Nous avons reçu les félicitations du jury de la Fédération française, c'est une véritable réussite », se réjouit Laurence Riceputi, présidente du club montbéliardais de La Gauloise. L'événement a rassemblé sur le week-end près de 4 500 personnes dont 1 300 gymnastes. Un grand gala de gym s'est également tenu le samedi soir avec la participation du Pôle France de Lyon et d'Arnaud Willig, gymnaste membre de l'équipe de France.



Une journée Froberger

Le samedi 4 juin fut le point d'orgue des concerts en hommage au célèbre compositeur, organiste et claveciniste, Johan Jakob Froberger (né en mai 1616 à Stuttgart dans le Wurtemberg). Les musiciens du Conservatoire du Pays de Montbéliard ont ainsi proposé deux concerts au temple Saint-Georges, l'un de piano et clavecin, l'autre de musique profane accompagnée de danse tandis que la musique sacrée résonnait en l'église Saint-Maimboeuf.



Sportifs à l'honneur

C'était le grand raout des sportifs montbéliardais, mis cette année encore à l'honneur par la Ville, pas peu fière de compter autant de talents parmi ses résidents. Médailles et diplômes ont en effet été remis par les élus montbéliardais et l'Office municipal des sports à de jeunes basketteurs, footballeurs, cyclistes, haltérophiles et autres escrimeuses ainsi qu'aux dirigeants de clubs et à leurs bénévoles. Le tout sous la houlette bienveillante de la championne montbéliardaise Ophélie Claude-Boxberger.



Rénovation énergétique de 213 logements

2,5 millions d'euros, c'est la somme consacrée par Néolia à la rénovation énergétique de sept immeubles situés rue Racines et rue Diderot, dans le quartier de la Chiffogne. L'isolation thermique par l'extérieur et l'installation de ventilations mécaniques ont permis de faire remonter ces logements dans le classement énergétique, de la lettre E à la lettre C. Soit une économie sur les charges d'environ 200 euros par an pour les locataires d'un T3. Un nouveau programme portant sur 118 logements démarrera d'ici l'automne.



Mondial de handball, show !

À neuf mois du coup d'envoi du Championnat du Monde de Handball masculin en France, le Comité d'Organisation a lancé une grande tournée dans tout le pays pour promouvoir l'événement et faire découvrir le handball de façon ludique. Le village s'est arrêté à Montbéliard, les 20 et 21 mai, sur la place Denfert-Rochereau. Un terrain de 20 x 13 m y a été installé. Délimité par des boudins gonflables, il a permis aux jeunes et moins jeunes de se mettre dans la peau des frères Karabatic ou d'un Thierry Omeyer.



Fête de la musique

Les rues du centre-ville et les allées du parc de Près-la-Rose ont vibré, ce 21 juin, aux sons de la musique. Chants traditionnels et country au Près-la-Rose, rock dans la cour des Halles, variété française et musique africaine sur la place Denfert, électro groove au pied du temple Saint-Martin ou encore pop dans le square Sponeck... Au total, une quarantaine de groupes était programmée pour célébrer cette 35^e édition de la Fête de la musique qui a attiré un public nombreux.



Music for 18 musicians

Le 4 juin dernier, une centaine de danseurs amateurs venus des quatre coins du Pays de Montbéliard a investi le square Sponeck. Le temps d'une chorégraphie contemporaine menée par Sylvain Groud sur la pièce de Steve Reich, ils ont invité le public dans une déambulation envoi-rante. Un travail mené avec les participants dans leurs établissements scolaires ou autres structures socioculturelles et médicosociales, avec le soutien de MA Scène nationale et le concours de l'Orchestre Victor Hugo Franche-Comté.



Les Clowns ont fait leur cabaret

120 personnes ont assisté au grand cabaret des Clowns et Clownnets de la Chiffogne, vendredi 27 mai aux Bains Douches. Une soirée pleine de rires et d'émotions partagée avec un public ravi. Les Clowns et Clownnets ont offert le meilleur de leurs performances à travers une dizaine de saynètes qu'ils ont préparées pendant près de huit mois sous le regard artistique de Cécile Gheerbrant, alias Maria K. \ FAM

L'ensemble Epsilon se produira le 19 juillet à 20h30 à l'église Saint Maimboeuf.



PAROLE D'ÉLU

Philippe Tissot,
adjoint au maire en
charge de la Culture
et du Patrimoine



« Créé en 1999, à l'initiative de l'ensemble de cuivres Hexagone, l'Académie et le Festival Eurocuivres apportent, au cœur de l'été, une offre pédagogique et culturelle d'envergure pour les 120 stagiaires venus de toute la France et les nombreux mélomanes du Pays de Montbéliard. Désormais cheville ouvrière du projet, la Ville de Montbéliard, par sa forte implication logistique et financière, offre à cette remarquable manifestation, qui fédère les plus grands solistes de l'Hexagone, le point d'ancrage qui manquait à l'affirmation de son identité ! Rendez-vous est pris, du 15 au 25 juillet, pour de belles animations dans différentes structures de la ville et de belles soirées musicales au cœur de l'agglomération. »

FESTIVAL EUROCUIVRES

18 ans, l'âge de la maturité

Impertinent, atypique et engagé, le Festival Eurocuivres attire depuis sa création voilà 18 ans, un public toujours plus nombreux. Doublé d'une académie qui accueille cet été 120 stagiaires-musiciens du monde entier, il met à l'honneur une vision multiculturelle de la musique.

C'est un peu comme le bon vin, il se bonifie avec l'âge ! Eurocuivres - Académie - Festival que l'on peut, sans se tromper, estampiller pur produit du Pays de Montbéliard, c'est LE festival local de l'année. À l'honneur, une multitude d'instrumentistes internationalement reconnus feront le déplacement pour dix jours de festivités du 15 au 25 juillet. De Montbéliard à Valentigney en passant par Grand-Charmont la musique fera son show ! Trompettes, cors d'harmonie, tubas, trombones et autres cuivres et percussions viendront chatouiller les esgourdes. « Lorsque j'ai créé ce festival en 1999, je faisais partie d'un sextuor appelé Hexagone... Notre leitmotiv à nous musiciens, c'était bien de partager nos expériences réciproques. Depuis, je fais primer le côté pédagogique et humain pour cet événement devenu régional », explique le Montbéliardais Jean-Philippe Chavey, professeur de cor au CRR* du Grand Nancy et musicien à

l'Orchestre national de Lorraine. Un vrai défi pédagogique également pour les musiciens-professeurs venus de toute la France qui auront la précieuse tâche de délivrer aux 120 stagiaires réunis en académie durant la durée du festival, un savoir-faire musical de grande qualité.

Rendez-vous musical inter-générationnel

Un festival résolument ancré dans la cité des Princes et soutenu passionnément par Philippe Tissot adjoint au maire en charge de la culture : « C'est une magnifique opportunité pour notre ville de pouvoir inviter des musiciens professionnels d'envergure internationale ! » Preuve en est, avec les 35 musiciens du groupe Paris Brass Band, quintuple champion de France, qui se produiront en ouverture du festival à l'Arche de Bethoncourt, samedi 16 juillet à 20h30... À l'instar du britannique David Thornton, soliste d'euphonium (tuba)

qui montera sur scène le même soir, la percussionniste bulgare, Vassilena Serafimova, et son ami pianiste Thomas Enhco, démontreront toute l'étendue de leur talent, dimanche 17 juillet à 20h à la Roselière. Le très sélect ensemble de cuivres Epsilon, pour sa part, donnera une représentation exceptionnelle pour ses 30 ans de carrière à l'Eglise Saint-Maimboeuf, le mardi 19 juillet à 20h30. À écouter sans modération ! Le festival Eurocuivres, se clôturera par la prestation des stagiaires-académiciens dimanche 24 juillet à Montbéliard. Au total, ce sont dix jours de programmation musicale gratuite, empreints du sceau de l'excellence.

*Conservatoire à rayonnement régional
ANNE-THÉRÈSE RAGUIN \

Renseignements sur www.eurocuivres.com/festival-2016. Concert de clôture des élèves de l'Académie, dimanche 24 juillet à 16h, à la Roselière. Gratuit et sans réservation.

FCSM

Le club sauve sa place en Ligue 2 in-extremis

Les supporters du FC Sochaux-Montbéliard ont eu quelques palpitations en fin de saison. Les Sochaliens n'ont acquis leur maintien en Ligue 2 que lors de l'ultime journée de championnat grâce à une victoire 2-0 face à Clermont, au stade Bonal. Les Jaune et Bleu terminent à la quinzième place. Malgré cette saison difficile, la direction du club a réaffirmé ses ambitions de jouer les premiers rôles dès l'an prochain. Sochaux va devoir d'ici là bâtir une nouvelle ossature puisqu'une douzaine de joueurs pourrait quitter le navire à l'intersaison, dont le meilleur buteur du club Karl Toko-Ekambi. Le FCSM a déjà annoncé les renforts du latéral Mickaël Alphonse et du défenseur central Florent Ogier, tous deux en provenance de Bourg-en-Bresse. Le staff sochalien prend aussi de l'épaisseur avec l'arrivée de Christian Bracconi comme adjoint de l'entraîneur Albert Cartier et la création d'un pôle performance dirigé par l'ancien préparateur physique de l'OGC Nice Emmanuel Vallance et le sochalien Olivier Baudry. \ AL

ATELIER DES MÔLES

L'an II du Festival Mon Baby Blues

Impossible de garder l'information au chaud plus longtemps ! Le Festival Mon Baby Blues, dont la première édition a eu lieu en septembre 2015, revient les 9, 10 et 11 septembre 2016. Au programme du Blues bien sûr, agrémenté de Rock, Folk, Country ou de musique des années 70. Un mélange détonnant, dont les notes profondes vous propulsent dans une nouvelle dimension, dont seuls les bénévoles de l'Atelier des Mômes ont le secret. Trois jours de musique, six concerts avec en tête d'affiche, Ryan McGarvey. Elu meilleur guitariste aux European Blues Awards en 2014, cet américain au Blues Rock solide, montrera l'étendue de son talent sur la scène des Mômes, le samedi soir. A noter également, le concert (date unique en France pour 2016) de Kirk Fletcher et Josh Smith, (à Voujeaucourt) sans oublier les Français des Cotton Belly's et de The Hook, qui partageront la scène avec Dirt River Radio (Australie) ou encore The Shady Greys (Pays-Bas). A cela, s'ajoutent un concert à distance (avec Quartier Libre à Bordeaux) et trois conférences. C'est chaud ! \ LL

Renseignements : adesmomes@gmail.com ou sur www.monbabybluesfestival.com / Tarifs : de 13 à 18 € en location dans les points de vente habituels, de 15 à 20 € au guichet - Pass trois jours à 32 € sur Weezevent



A son habitude, l'Atelier des Mômes joue la carte découverte avec son festival de Blues. Ici le groupe Dirt river radio (Australie)

FÊTE NATIONALE

A partir de 21h au Champ de Foire



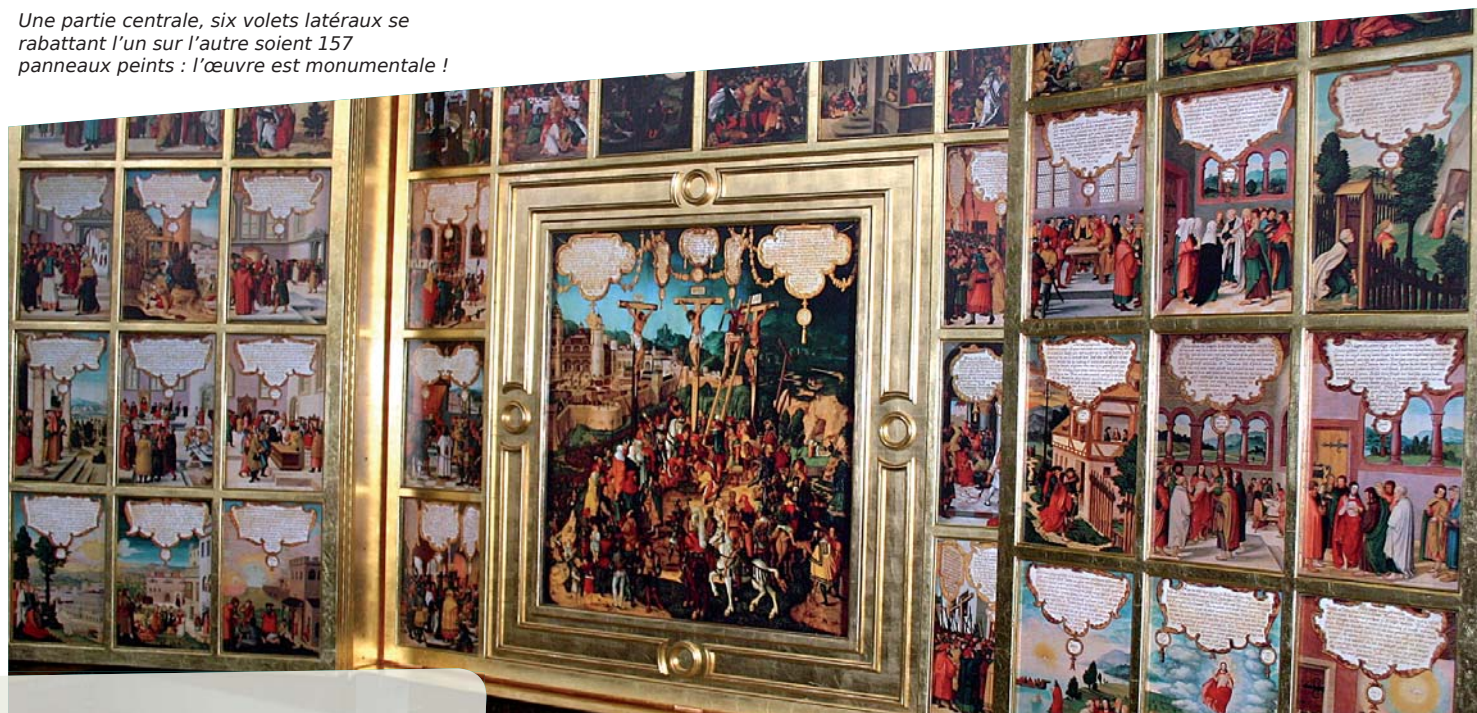
Une Fête nationale c'est, comme son nom l'indique, l'occasion de faire la fête ! Rendez-vous donc pour le feu d'artifice proposé par la Ville de Montbéliard, le mercredi 13 juillet à 22h45. Pour profiter pleinement du spectacle, le public est invité à s'installer sur le stade de rugby, à l'arrière de l'immeuble de la Banane (îlot du Mont Bart). Avant cela, la traditionnelle cérémonie patriotique aura lieu à 21h, place du Champ de Foire. Le Bal populaire, quant à lui, démarrera à l'issue du feu d'artifice.

INCROYABLES COMESTIBLES

Le plaisir du jardin partagé

Tomates, haricots, poivrons, piments, courgettes et herbes aromatiques (cerfeuil, thym, persil, ciboulette...), les bénévoles d'Incroyables comestibles 25 ne lésinent pas sur les efforts pour créer et entretenir un potager au port de plaisance. Ils repiquent, arrosent, entretiennent... Et partagent ! Car ce seront les plaisanciers, cyclistes voyageurs ou tout simplement les promeneurs qui profiteront des récoltes. La cueillette est libre et gratuite ! Le projet, piloté par L'Office de tourisme et la Ville, est un geste d'accueil supplémentaire pour les visiteurs et l'occasion de conforter l'image d'une cité tournée vers la qualité de son environnement.

Une partie centrale, six volets latéraux se rabattant l'un sur l'autre soient 157 panneaux peints : l'œuvre est monumentale !



ELISABETH FUHRER

SPORTS ET LOISIRS

Tous à l'eau !

La piscine de plein air du Centre Aquatique René Donzé sera ouverte du samedi 2 juillet au lundi 15 août (inclus) de 10h à 19h30 non-stop. Comme chaque année, de nombreuses activités y seront proposées, tout au long de la journée. Dès le 16 août, la piscine couverte prendra le relais en ouvrant ses portes de 12h à 19h (jusqu'au 28 août inclus). Les horaires habituels reprendront à compter du 3 septembre. Renseignements : 03 81 99 24 44 / www.montbeliard.com rubrique Culture, Loisirs et Sport.

MUSÉES

Des activités pour les enfants cet été

Reprise cet été des activités vacances aux musées : rendez-vous d'abord le 6 juillet pour l'atelier "Un voyage haut en couleurs", histoire de s'immerger dans l'exposition Jean Puy (au château). Puis le lendemain, le 7 juillet pour le second atelier, "Multiples facettes" histoire, cette fois, de découvrir le monde fascinant de Splendeurs minérales (au musée Beurnier-Rossel). De 10h à 11h30 pour les 4-6 ans et de 14h à 16h pour les 7-12 ans.

Réervations obligatoires au 03 81 99 23 61 (atelier Jean Puy) et 03 81 99 23 82 (atelier Splendeurs minérales). Tarif : 3 € par enfant.

LE RETABLE DE MONTBÉLIARD

(Presque) De retour au bercail

Chef d'œuvre de la Renaissance allemande, *Mömpelgarder Altar*, le Retable de Montbéliard est de retour dans la cité des Princes. Ou presque... puisque c'est une reproduction que les Montbéliardais peuvent désormais admirer au temple Saint-Martin. L'original, lui, est à Vienne mais dans un état si peu propice aux déplacements que la Société d'émulation de Montbéliard, renonçant à une exposition temporaire, a opté pour la réalisation d'une réplique. Particulièrement fidèle. Et surtout bluffante ! Les photos des 157 tableaux de l'œuvre, illustrant la Bible de Luther, ont ainsi été retravaillées, recalibrées, numérisées tandis que cadres, menuiseries, charnières, serrures, moulures et autres dorures ont été effectués par des artisans locaux. A noter que tous les textes (en souabe) ont été traduits et seront consultables par le public via une tablette interactive. Fac-similé peut-être mais connecté à son temps... \ ct

Visites les 3, 17, 31 juillet et 15, 28 août à 17h / renseignements : 03 81 31 87 80 ou 03 81 94 45 60

ANIMATION

Apéritifs Festifs : ça guinche place Albert Thomas

Non, vous n'êtes pas sur un stand du tour de France... mais presque ! Bar à bière et disc-jockey... la place Albert Thomas s'anime autour d'apéritifs festifs les vendredis et samedis soirs de juillet à fin septembre : « *Le haut de la rue Cuvier manque un peu de dynamisme en été. Avec François Pulicari restaurateur également, nous avons donc décidé de proposer à la Ville de Montbéliard une animation dansante avec arrêt de l'opération entre le 14 juillet et début août* », explique Daniel Bourquin, responsable de la pizzeria Le Marco Polo. L'événement estival est entièrement organisé et financé par les deux restaurateurs. Sauf mauvais temps, ces apéritifs se dérouleront entre 19h et 22h30 sur fond de musique des années 80. \ ATR

Renseignements : 09 67 11 66 22 ou 03 81 94 49 02



IXO ARCHITECTURE

BLANCHERIES

Construction de 40 logements

Les travaux de construction du second immeuble de logements, quartier des Blancheries, ont démarré mi-juin. Il s'agit pour l'heure de forer à plus de 3 m et couler les quelque 110 pieux en béton qui soutiendront l'ouvrage. Un travail qui demande de la précision et donc du temps. Selon Néolia, maître d'ouvrage, la première dalle ne sera coulée que fin septembre début octobre. Ensuite les choses iront plus vite. L'entreprise Pozzi (Héricourt) montera les murs des 40 logements, répartis à part égale entre Néolia et Idéha. A suivre...



MONT-BART

Les jardins familiaux mis en culture

Les 27 parcelles des nouveaux jardins familiaux ont été livrées le 14 mai. Après un an de travaux, les jardiniers ont retourné et ensemencé leurs lopins de terre, à la faveur d'une éclaircie en cette fin mai plutôt grise. Ramenées à une surface de 2 ares chacune (contre 0,3 à 11,5 ares auparavant), les parcelles ont été dotées de cabanes et de récupérateurs d'eau de pluie. Du joyeux bazar que l'on a connu, il ne reste qu'un lointain souvenir. Un bon point pour l'environnement et pour l'entrée de ville en provenance de Courcelles, dont l'image se trouve ainsi redorée. Montant des travaux 126 000 euros TTC dont 22 000 euros pris en charge par le Conseil départemental au moyen d'une subvention.



PETITE-HOLLANDE

La barre Lulli bientôt démolie

Les 79 logements situés du 14 au 18 rue du Petit-Chinois disparaîtront du paysage d'ici l'automne. L'entreprise mandatée pour leur démolition par Habitat 25, entamera les travaux cet été. Première étape, le désamiantage et la purge technique (retrait des équipements sanitaires et de chauffage...) suivie de la seconde mi-septembre, avec le grignotage des murs. Une fois les gravats évacués, la Ville entreprendra les travaux d'aménagement du cœur de quartier, cet espace d'agrément appelé à devenir un lieu de vie, entre les Hexagones, le Jules-Verne et le collège Lou Blazer et où une centaine de nouveaux logements pourrait voir le jour à terme.

CENTRE-VILLE

Travaux à la gare : un chantier peut en cacher un autre



Après la mise en accessibilité des quais pour les personnes à mobilité réduite, c'est au tour de la gare de subir des travaux. SNCF Gares et connexions vient d'ouvrir le chantier pour rehausser le plancher de seize centimètres et mettre ainsi à niveau le bâtiment voyageurs avec les quais. Mais Gares et connexions est allé plus loin dans son projet, profitant des travaux pour réaménager totalement les locaux du rez-de-chaussée au premier étage, et en faire un point de vente intermodal TER/SNCF - CTPM/Kéolis. En attendant la fin des travaux prévue pour novembre, les guichets SNCF ont été installés dans des bungalows sur le parvis de la gare. \ \

TOUS QUARTIERS

476 000 euros pour la voirie

La Ville de Montbéliard consacre cette année 476 000 euros à l'entretien des voies communales. Une trentaine de rues a fait ou fera l'objet d'une réfection totale ou partielle, selon des méthodes qui varient en fonction de la vétusté des chaussées : de la reprise d'enrobé à l'application d'enduits superficiels et de gravillons. A ces travaux s'ajoute la campagne que mènera, début juillet, le Département avec la réfection de l'avenue Foch (montée à l'hôpital), des reprises partielles pont Bermont, pont de la Petite-Hollande ou encore rond-point d'Helvétie.

vie municipale



PAROLE D'ÉLUE

Léopoldine Roudet,
adjointe au maire
chargée de la Jeunesse

« Les activités proposées pendant la période estivale, mais également tout au long de l'année, aux jeunes Montbéliardais sont nombreuses et surtout variées. La jeunesse est plurielle, nous les voulons donc adaptées à chaque âge et à chaque besoin afin que ces enfants et adolescents puissent s'impliquer, devenir autonomes et responsables. Nous avons aussi pour but de favoriser l'accès de tous à ces activités de loisir, je pense par exemple à la Plage au Jules-Verne qui permettra aux petits citadins et à leur famille, de vivre les joies des étendues de sable fin. »

JEUNESSE

Interdits d'ennui !

Marre d'organiser des après-midi pâte à sel, puzzles ou gâteaux ? Marre d'avoir à se creuser les méninges pour trouver des occupations à des tyrans en culottes courtes ? Marre de voir son ado le nez vissé sur sa tablette ou sa console ? Marre d'entendre « chais pas quoi faire », « j'm'ennuie » ou « y a rien à faire ici » ? Parents, n'hésitez plus, inscrivez-les aux multiples activités proposées par la Ville ! Qu'ils aient 3, 7, 14 ou même 17 ans, ils trouveront forcément animation, atelier, distraction ou loisir à leur goût...

Adressez-vous à l'accueil ! Place aux jeunes !

Partage d'un temps collectif et découverte d'activités adaptées et variées : le rêve de tout parent responsable et attentif au bien-être et à l'épanouissement de sa progéniture ! Les accueils de loisirs maternel (de 3 à 5 ans) et élémentaire (de 6 à 12 ans) sont organisés pour et autour des enfants.

Renseignements et inscriptions au 03 81 99 21 47

Des jeux en veux-tu en voilà...

La Ludothèque est LE temple montbéliardais du jeu, des centaines de jeux d'imitation, de société, de construction, créatifs, sur Wii, géants, en bois... à tester sans modération. Les animations y sont variées et les soirées familiales (de 20h à 21h30) ponctuent la saison estivale.

Renseignement et inscriptions au 03 81 99 21 37

L'espace Jeunes, situé au Jules-Verne est réservé aux 11-17 ans. Chaque semaine, un programme leur est concocté : atelier culinaire, paintball, sorties dans l'une des piscines de l'agglo, au bowling, au ciné, escapades à Europa-Park ou au parc aquatique Laguna... Enfin, un séjour à Aix-les-Bains* est organisé du 1^{er} au 5 août avec, à la clef, des activités sportives, des moments de détente, de sensibilisation à la faune et la flore de Savoie et des visites.

Renseignement et inscription au 03 81 99 24 08

* Réunion d'information pour les familles le 29 juillet à 18h. Tarif en fonction du quotient familial et du lieu de résidence.

Va y avoir du sport !

Handball, baseball, foot, badminton, gymnastique, bowling, accrobranche pour les 6-13 ans ; stages de mini-moto, de tir sportif, de kayak, de zumba, de voile ou de pêche pour les 9-16 ans ; badminton et autres sports en famille ou encore virées au skate-park... Ne reste qu'une seule chose à faire : chausser ses baskets et s'inscrire !

Renseignements et inscriptions au 03 81 99 24 81.

Non mais à l'eau quoi !

Rendez-vous au centre aquatique René Donze pour bains de fraîcheur ou moments de bronzette et de farniente... La piscine d'été sera ouverte du samedi 2 juillet au lundi 15 août inclus. La piscine couverte prendra le relais du mardi 16 au dimanche 28 août.

Renseignements au 03 81 99 24 44

POLICE MUNICIPALE

On passe aux horaires d'été

Durant l'été, la Police municipale adapte ses horaires pour préserver la tranquillité des Montbéliardais. Depuis le 6 juin (et jusqu'au 2 septembre), les agents du service Prévention Tranquillité travaillent jusqu'à 21h45, heure au-delà de laquelle les équipes de la Police nationale prennent le relais. Cette présence renforcée vise à calmer les ardeurs de celles et ceux que les rayons du soleil auraient un peu trop chauffés. En ligne de mire, la lutte contre les rodéos et le bruit en général. Si la mission est clairement orientée sur les quartiers, le reste de la ville n'est pas pour autant oublié. Les douze policiers municipaux peuvent pour cela s'appuyer sur le système de télésurveillance très performant auquel viennent de se greffer quatre nouvelles caméras. Ils comptent également sur le travail des médiateurs qui, par leur présence sur le terrain et les animations proposées, contribuent à tempérer les esprits. \ \

Joindre la police municipale : 03 81 99 23 70, Police secours : 17

ESPACES VERTS

Halte aux produits chimiques !

C'est simple : là où un traitement chimique suffisait pour endiguer pour plusieurs mois les herbes folles et autres insectes dévoreurs de plantes, il faut désormais cinq passages en manuel. Les Montbéliardais devront s'accoutumer à la présence de quelques mauvaises herbes et s'habituer à rencontrer des agents municipaux armés de sarcloirs et de binettes, de débroussailleuses électriques ou de désherbeurs thermiques pour entretenir les voiries sans pesticides ni produits chimiques. Loi Labbé (2014) oblige, ce principe de zéro produits phytosanitaires concernera tous les espaces publics dès le 1^{er} janvier 2017*. Autrement dit, les carrefours, jardins, massifs fleuris, parcs et autres espaces paysagers seront également traités manuellement. L'Agence de l'eau a financé l'achat de matériel, via une subvention. Brosses de désherbage métalliques, hydrauliques, etc, permettront en effet d'être plus efficaces et de compenser au minimum l'impact visuel. Car il est impératif de conserver une qualité d'entretien digne d'une ville labellisée Quatre fleurs. Les particuliers, jardiniers amateurs, sont eux aussi fortement incités à se passer de ces produits nocifs et à privilégier les solutions alternatives, car ce sera une obligation pour eux aussi en 2019. \ \

*À L'EXCEPTION DES TERRAINS DE FOOTBALL ET DES CIMETIÈRES.



Le printemps pluvieux a compliqué le travail des agents chargés d'entretenir les espaces publics.

CANICULE

Conseils et assistance au CCAS

Les personnes isolées âgées de plus de 65 ans, les personnes reconnues inaptes au travail de plus de 60 ans ou les personnes en situation de handicap résidant à Montbéliard peuvent bénéficier de conseils et d'assistance en cas de canicule en s'inscrivant sur le registre nominatif des personnes fragiles et isolées. A noter également les deux lieux rafraîchis de la ville : le foyer Bossière et le foyer Domon.

Inscription et informations auprès du CCAS au
03 81 99 23 00 / Infocanicule (appel gratuit depuis
un poste fixe) : 0 800 06 66 66



ADMINISTRATION

Nouvelle directrice générale

Célia Bergounioux-Even a pris, le 1^{er} avril dernier, les commandes de la Direction générale des services de la Ville de Montbéliard. Elle succède ainsi à Patrice David, parti à la retraite. Arrivée en septembre 2009 à la Ville, Célia Bergounioux-Even occupait le poste de Directrice générale adjointe en charge des services techniques (voirie, bâtiments, environnement espaces verts, développement territorial et urbanisme) depuis juin 2010.

Conseil municipal

Le prochain Conseil municipal aura lieu le **lundi 19 septembre à 18h** dans la salle du Conseil de Pays de Montbéliard Agglomération. La séance est ouverte au public.



FESTIVAL DES MÔMES

Rien que pour les enfants ! Quoique...

Chers amis lecteurs, une fois n'est pas coutume. L'équipe de la rédaction étant très prise en cette période estivale (vacances obligent ☺), nous avons confié la rédaction de cet article à une équipe de reporters stagiaires, Lulu le journaliste et Clic-clac le photographe. Ne soyez pas trop durs avec eux, c'est leur premier article.

— Ce papier je le sens vraiment pas. Je flippe, j'ai peur qu'on se plante dans la rédaction, mon bon Clic-clac.

— C'est quoi le sujet ?

— Le festival des Mômes, pardi. Une fache de vête !

— Hein ?

— Une vache de fête, je veux dire.

— Ah d'accord. Et c'est quoi au juste ?

— Une méga teuf, un truc de ouf qui existe depuis 15 ans. Que des mômes partout dans le centre-ville de Montbéliard ! Des spectacles, des ateliers, des jeux, rien que pour eux. Rien que de le dire, je les entends déjà rire, les gosses. Ça fait marrer les grands aussi. C'est dingue comme c'est communicatif, ce truc ! D'ailleurs, même les papys et mamys viennent. Je sais pas si c'est pour eux ou pour leurs petits enfants, au final, mais y z'apprécient tout autant.

— Ça doit leur rappeler l'bon temps et ils sont tellement gagas avec leurs petits-enfants, c'est normal.

— Clic-clac ! Prends la photo, là, comme ça, viiiiite ! Oh là là, elle est superbe. Si on montre ça dans le journal, les gens y vont venir, c'est sûr. Je te dis pas le spoooc, je veux dire le scoop : la fille d'Indiana Jones et de Fifi Brindacier, ici au festival des Mômes ! On va faire la Une, mon Clic-clac. T'es un photographe génial ! Sûr qu'elle est venue pour le village des explorateurs, avec une mère et un père pareils, elle pouvait pas rater ça.

Ah y vont s'amuser les gamins durant ces quatre jours. Juste avant de reprendre l'école, c'est cool, non ? D'autant que le gentil organisateur a prévu plein d'animations nouvelles. Dominique Rabi, euh... Bari, ouais B-A-R-I, c'est ça, le chef de la manif au comité des fêtes (ndlr : le collectif Mani&Fest), m'a dit qu'il renouvelait la programmation à 80% pour l'édition 2016. Tiens, tiens, arrête-toi là, prends une photo du p'tit gars qui monte sa tente. Il a l'air coincé dans son costard et pas vraiment débrouillard.

— C'est sans doute un fan. Y s'installe déjà pour être sûr



Zut ! On a oublié de vous parler de

l'Office de tourisme du Pays de Montbéliard qui propose des formules pour les séjours en famille. La Région et la SNCF qui ont institué des tarifs préférentiels pour se rendre à Montbéliard en TER depuis les principales gares de Franche-Comté. La CTPM qui propose un billet aller et retour à 1 euro par enfant.

Non, non c'est pas possible ! On a aussi oublié de

remercier les 130 bénévoles qui s'activent longtemps à l'avance pour préparer la fête et encadrer les enfants durant le festival. Parler du partenariat avec l'UNICEF. Pour 60 centimes de plus, lors de l'achat d'un passeport, vous participez à la vaccination d'un enfant contre les six maladies infantiles.

d'avoir une place.

— Mais non Clic-clac, c'est un comédien. Il vient pas pour voir les spectacles, y vient pour faire le spectacle, c'est différent. Y vient peut-être du Festival d'Avignon, d'ailleurs. Dominique m'a dit qu'il allait là-bas pour faire sa programmation, en grande partie. T'imagines, des spectacles du Festival d'Avignon à Montbéliard. C'est dingue !

— Ouais c'est dingue. Et y a quoi d'autre comme spectacle ?

— Je crois qu'y a des histoires de pirates, celle d'un roi tout blanc qui a peur du noir, du chat botté qui veut conquérir le cœur de la princesse Artichaut, d'un cirque déjanté, des contes, et qu'est ce que j'en sais moi encore. Tu m'embêtes avec tes questions. T'as qu'à lire le programme, comme tout le monde, Clic-Clac.

Attends, je vais te dire, ce que m'a dit Dominique Rabi, non Bari (Lulu sort ses notes). On le trouve dans les lieux publics, les commerces et sur Internet à l'adresseuuuh, je réussis pas à me relire ! Ah ça y est ... tu notes ? Alors, www. ... festivaldesmomes.fr toutattaché. T'as noté ?

Allez, avec ça on devrait pouvoir rendre un bon papier. On a rien oublié ? On a tout dit ce que nous a dit Dominique Ra...Bari ?

— Eh Lulu, on a oublié les animations et les ateliers pour les tout p'tits, les moins de trois ans.

— Ah, oui, oh là là, j'allais faire une belle boulette. Le rédac-chef, il aurait pas aimé du tout. Ben ouais, non seulement, Monsieur

prend des vacances pendant qu'on bosse, mais Monsieur est exigeant aussi.

Hop hop hop, regarde le petit bout qui s'amuse avec de la pâte à modeler, vas-y prends-le en photo pour illustrer l'article ! Quoi t'as plus de pellicule ? Tu te moques de moi ?

— Ouais, je plaisante, Lulu. Ça y est, c'est fait, j'ai le petit en photo. Il est sage comme une image, ce gosse. Ses parents doivent être contents.

— C'est pas le tout, mais il faut que je rédige mon article maintenant. J' sais pas comment je vais le tourner. Pt'être bien que je vais le laisser comme ça. Tout est dit, et après tout il n'y plus rien à dire !

Infos patriques, pardon, pratiques :

16^e Festival des Mômes

Du 18 au 21 août de 13h45 à 19h

A partir de 18 mois et jusqu'à 13 ans

Tarifs. Espace ludique à volonté : de 0 à 9 € selon l'âge de l'enfant+ 2€ par atelier ou spectacle.

Inscriptions sur www.festivaldesmomes.fr ou au Collectif Mani&Fest, à l'Espace Associatif, 1 rue du Château (ouvert du lundi au vendredi de 10h à 12h et de 14h à 16h30). Pas d'inscription par téléphone.

Renseignements : 03 81 91 86 26 ou cfmontbeliard.com

/ LULU LE JOURNALISTE /



Bon à savoir !

Parking des Blancheries
Gratuit du 1^{er} juillet au
30 septembre, du samedi
7h au dimanche 20h ainsi
que les jours fériés.
L'accès piéton est
possible par la passerelle
du Près-la-Rose.

ANIMATIONS D'ÉTÉ



Les Estivales du Près-la-Rose et plus encore

Le parc urbain de Près-la-Rose se met en mode estival pour le plus grand plaisir des Montbéliardais et des visiteurs de passage dans la cité des Princes. Zoom sur les animations de l'été.

Dans un cadre agréable, non loin du centre-ville, la presqu'île du Près-la-Rose et de l'Île en mouvement, toujours aussi appréciée, est le théâtre d'activités multiples et accueillent de nombreux visiteurs tout au long de l'été. Les uns viennent y retrouver ce havre de paix tant convoité, assis sur un banc, au bord de l'eau ou encore allongés sur le gazon. Tandis que les autres y trouvent là, un formidable terrain de jeux et d'animations. Culture, loisirs, sport et détente...

Du théâtre sur l'eau

L'été démarre sur les planches ! Dès le 1^{er} et jusqu'au 9 juillet, la péniche-théâtre de Jean-Max Jalin et Christelle Angora fait escale, pour la deuxième année consécutive, au port de Plaisance de Montbéliard. A travers Les nuits théâtrales au fil de l'eau en Bourgogne Franche-Comté, quatre pièces seront proposées aux Montbéliardais : *Cyrano de Bergerac* en duo, *Femmes, Calembredaines* et *Fariboles, Mais n'te promène donc pas toute nue*. Ce théâtre flottant plutôt original est le plus ancien de France.

Renseignements et réservations : 03 81 94 45 60

Des concerts à ciel ouvert

Place aux amoureux de la musique. Du 9 juillet au 13 août, tous se donnent rendez-vous autour de la scène du Près-la-Rose et ses concerts du samedi. Rendez-vous incontournables de l'été à Montbéliard, les concerts -gratuits- attirent de nombreux spectateurs. Le temps d'une soirée, deux groupes transportent le public dans des ambiances musicales diverses et variées. Cette année, la Ville de Montbéliard propose six soirées avec de la chanson française, du rock celtique, puis du jazz, de la country ou encore de la soul, de la pop ou du groove sans oublier quelques airs de folk et de blues. Les légendes des années 70 et David Bowie seront également à l'honneur des concerts du mois d'août (retrouvez toute la programmation en page 22). Enfin, notons que la soirée du 23 juillet sera, quant à elle, entièrement consacrée au Festival Eurocivres (lire page 6).

Renseignements : 03 81 99 24 81



Quelques araignées, des maths et du mouvement

Du côté du Pavillon des sciences, les animateurs proposent, du 11 juillet au 12 août, des animations à travers les parcs de Près-la-Rose et de l'Île en mouvement. Les ateliers, programmés les lundis et vendredis, auront pour thèmes l'air, les araignées, les ponts, les maths, le mouvement ou encore le corps humain et l'impression 3D... De quoi occuper les neurones tout en s'amusant ! Rendez-vous également les mercredis à l'Île en mouvement où des expérimentations attendent tous nos sens cachés. Un véritable jeu de piste devrait d'ailleurs répondre à toutes les questions sur le monde végétal tout comme les deux expositions actuellement à l'affiche du Pavillon des sciences.

Renseignements : 03 81 91 46 83

Un peu de sport et de détente

Une promenade à vélo s'impose le long des parcs situés aux abords de l'Allan, sur la coulée verte, le long de l'Eurovéloroute n°6 (reliant Nantes à Budapest). Ici, l'itinéraire cyclable file entre le canal du Rhône au Rhin et le Doubs, et offre une randonnée à vélo agréable et accessible à tous. L'Office de tourisme du Pays de Montbéliard propose la location de vélos, depuis la rue Mouhot, avec des formules adaptées aux adultes et aux enfants (de 3€ à 5€ la demi-journée, avec possibilité, sur demande, de livrer les vélos au port de Plaisance (Île en mouvement)). L'office de Tourisme organise également des visites guidées à vélo, véritable plongée dans le cœur historique de Montbéliard.

Renseignements : 03 81 94 45 60



PAROLE D'ÉLUE

Lucie Jeanblanc, adjointe en charge de l'animation du tourisme et de la vie associative.

« Avec les Estivales du Près-la-Rose, la Ville de Montbéliard souhaite étoffer l'offre de loisirs et les animations durant l'été, notamment à destination des Montbéliardais qui ne partent pas en vacances. Les concerts en plein air sont très attendus avec une programmation pleine de surprises et des groupes qui jouent en exclusivité à Montbéliard. La convivialité ainsi que le cadre bucolique y sont très appréciés. »

Et pour finir, des séances de détente des tours de manège, des balades à poney et autres jeux aériens viennent compléter la panoplie des activités proposées pendant la période estivale. Adeptes de farniente et de découvertes scientifiques ou encore fans de musique et de sport... rendez-vous au Près-la-Rose et à l'Île en mouvement pour partager en famille ou entre amis, d'agréables moments.

/ FATMA ALIOUANE MANKOUR /

initiatives

Didier Sittre arrive au bout du gigantesque chantier de rénovation de la ferme du Mont-Chevis.



TOURISME

Réunion à la ferme ! Ça vous dit ?

Des logements, des salles de réunion, des gîtes... la ferme du Mont-Chevis est en passe d'être entièrement rénovée. Résultat de longues années de travaux et concrétisation d'un projet de toute une vie ! Celui de Didier Sittre et son épouse.

Trois logements sont d'ores et déjà terminés et habités. C'était la première étape. La deuxième est en cours. Didier Sittre, propriétaire depuis six ans maintenant d'une ancienne ferme au Mont-Chevis ne ménage ni sa peine ni son temps pour que s'ouvrent à l'automne prochain, trois salles destinées à la location. Aménagées dans les anciennes étables, elles sont vastes et pourront accueillir des réunions, des formations, séminaires voire des congrès avec, à chaque configuration, les meubles et les aménagements correspondants. Quant aux invités d'anniversaires et autres événements familiaux, ils trouveront en ces lieux (avec terrasse extérieure s'il vous plaît...), le calme et tout l'espace nécessaire pour que

s'ébattent les enfants ! Un office avec unité de réchauffage et divers équipements ménagers est bien sûr prévu, histoire de pouvoir tout gérer sur place. Rendez-vous ensuite en fin d'année prochaine pour la fin de la troisième étape : l'ouverture de deux gîtes de 50m² chacun, dont les résidents apprécieront à la fois la proximité de la ville et la quiétude de la campagne. La dernière étape sera le clou du projet : un musée ! Aménagé dans la grange, il présentera la collection de matériel d'école d'autrefois, amassée depuis de nombreuses années par Didier Sittre et son épouse. Pas de date précise quant à son inauguration mais que les amateurs se rassurent, des expositions temporaires à la ferme sont prévues, en attendant ! \ CLAUDE TROUTTET \



CLAUDE NARDIN

STAGE PHOTO

1, 2, 3... clic !

Ce sont Claude et Gretl Nardin, dont on ne vante plus les talents de photographes, qui animent ces stages photos d'une journée proposés par Pays de Montbéliard Agglomération via ses animations 1,2,3... nature. Des moments particulièrement prisés des stagiaires qui arrivent avec leur matériel et l'expérimentent. Effets de lumière, de vitesse, de profondeur de champ, essais de prises de vue en macro...

Peu importe la marque ou le modèle, les pros s'adaptent aux appareils et donnent tous les conseils techniques pour les maîtriser. Forêt de la Savoureuse, Près-la-Rose, Ile en mouvement... Peu importe le lieu, l'essentiel est d'apprendre à traquer le cliché à ne surtout pas manquer ! \ CT

RENSEIGNEMENTS AU 03 81 94 45 60 OU 03 81 37 78 35

tribunes politiques

En vertu de la loi du 27 février 2002, cet espace est réservé à l'expression politique des composantes du conseil municipal. Les fautes d'orthographe ou de syntaxe appartiennent à leurs auteurs.

MAJORITÉ -

Améliorations participatives

La première décision de notre mandat a été de consulter les parents d'élèves pour les rythmes scolaires. C'était le signe de la méthode que nous voulions appliquer. Aujourd'hui vous avez sans doute vu combien l'entrée de ville depuis Courcelles s'est améliorée. Combien les jardins familiaux, très fouillis auparavant sont devenus propres, agréables à voir et le seront également à utiliser. C'est par la participation active et constructive de tous que nous sommes arrivés à ce résultat. Nos prédécesseurs ne s'y étaient pas aventurés ... C'est de la même manière, avec la participation du Conseil Citoyen cette fois, que l'aménagement de la place dégagée par les destructions d'immeubles en face du Jules Verne va se réaliser. Il en va de même au Centre-ville pour la dynamisation du commerce. Une étude approfondie a été faite par un spécialiste et celle-ci a fait l'objet d'une analyse en commun avec les commerçants pour établir un plan d'action pour le

court, le moyen et le long terme. C'est de cette manière, au-delà des Réunions de quartier et du mail allo-mairie, que nous pratiquons la participation citoyenne. Nous avons également vu à l'occasion de ce printemps si pluvieux que beaucoup d'entre vous participaient à la propreté de notre ville en arrachant à l'occasion quelques herbes folles sur leur trottoir ou sur leur passage. Au-delà du mauvais temps, l'abandon des désherbants chimiques ne facilite pas cette tâche. Nous vous savons gré, sur tous ces exemples, de votre participation et de l'exemple citoyen que vous donnez à tous.

MN. Biguinet, J.C. Passier, M. Panisset, A. Gauthier, A. Ambert, P. Duvernoy, L. Jeanblanc, P. Tissot, G. Bensaou, P. Bruyere, L. Roudet, L. Cuenin, A. Ezzahar, F. Gonand, M. Peduzzi, P. Lhomme, G. Cuchet, JM. Aveline, G. Maillard, F. Niggli, V. Chavey, K. Djilali, H. Henriët, C. Froppier, S. Guillaume, R. Pluche, C. Schmitt. Liste MONTBELIARD RENOUEAU

OPPOSITION -

Les enfants : un investissement d'avenir

Appliquant la circulaire du 20-5-2014 relative à la Refondation de l'École de la République, Madame le Maire inaugure enfin dans chaque école une plaque qui reprend notre devise républicaine : LIBERTE, EGALITE, FRATERNITE.

Mais au-delà de la valeur symbolique, comment la ville de Montbéliard donne-t-elle sens à cet acte ? En dégradant inexorablement le service public d'éducation !

-Entre 2013 et 2015, les crédits dédiés au fonctionnement des écoles ont diminué de 13 %.

-Les dotations pour les fournitures pédagogiques passent cette année de 31 € à 25 € par enfant. Les ATSEM ne sont plus systématiquement remplacés. La ville rogne sur tout ce qui aide les enseignants dans leur mission éducative.

-Les tarifs de la restauration scolaire et de l'accueil périscolaire ont fortement augmenté renforçant de fait les inégalités. De

nombreux enfants sont écartés du temps périscolaire.

Aujourd'hui, à Montbéliard, l'égalité des chances et la gratuité de l'école publique ne sont plus garanties. Alors même que le maire vient de signer le Projet Educatif De Territoire, il nous paraît important de réaffirmer :

- le maintien des crédits pédagogiques par enfant
- la nécessité de rétablir l'égalité d'accès à toutes les familles aux différents accueils,
- l'obligation de poursuivre l'extension des accueils notamment le matin dans toutes les écoles.

M. Chenus Marthey, R. Ceglinski, E. Lançon, M. Chiappa-Kiger, F. Baquet-Chatel

Liste POUR MONTBELIARD, ENSEMBLE POURSUIVONS

Santé publique ou privée : la plaie

La dangerosité du rapprochement des hôpitaux dans un but économique montre que dans les 2 ans à venir, nous nagerons en eaux troubles. L'hôpital de la Jonxion ouvrira courant 2017 suite à des malfaçons que l'on remet en conformité. Il faudra aussi attendre l'ouverture d'une clinique dans le pays de Montbéliard, car 2 candidats, à la merci de l'ARS, espèrent qu'elle fera le bon choix, et que nous verrons très vite cette clinique sortir de terre, sinon c'est encore les montbéliardais qui vont trinquer sur le fait que leur choix d'une santé privée sera encore et toujours réduite .

Annick Liaudat
Sylvianne Schott, FRONT NATIONAL

Des travaux annulés !

Le nouveau réseau de transport en commun de PMA change et embellit progressivement les communes qu'il traverse. Mais notre municipalité a refusé de conserver la construction du passage sous rail, rue du parc, qui pose d'énormes problèmes aux usagés.

J'adresse un carton rouge à notre majorité qui ne pense qu'aux économies!

Il y a des investissements structurels qui sont indispensables pour améliorer le quotidien des usagers Madame le Maire! Tout n'est pas qu'une affaire de finance !

I. Ciftci
Liste MONTBELIARD, UN AVENIR ENSEMBLE

1935 : Roger Courtois pour le FCSM tente de tromper le gardien de l'OM Laurent Di Lorto.



Louis Maillard-salin, président fondateur

Selon le Montbéliardais, Guy Maillard-Salin, le fondateur du football club Sochaux Montbéliard ne serait pas Jean-Pierre Peugeot mais son grand -père : Louis Georges Maillard-Salin. La vérité est sans doute entre les deux.

Il y a la grande histoire et la petite, celle que l'on retient et celle qui s'éclipse doucement au fil des ans, comme si ses acteurs devaient rester dans l'ombre des grands hommes. En l'occurrence, l'histoire du Football Club Sochaux-Montbéliard (FCSM), la grande, aura retenu que le fondateur du club n'était autre que Jean-Pierre Peugeot, le patron de la Société des Automobiles Peugeot. Un raccourci selon Guy Maillard-Salin pour qui le véritable fondateur du club reste son grand père, Louis Georges Maillard-Salin. Pas d'amertume dans les propos de cet ingénieur aujourd'hui à la retraite. Ni même la volonté de braquer les projecteurs sur sa famille ou encore de vouloir s'approprier la glorieuse épopée du club. Juste le souhait d'honorer la mémoire de son grand père, pour lui et son frère, pour ses petits-enfants aussi. Pour qu'ils sachent, que cet aïeul mort en 1944 à l'âge de 57 ans a été au commencement de la grande histoire du club de football professionnel. Une référence encore aujourd'hui. Alors, qui de Jean-Pierre Peugeot ou de Louis Maillard-Salin a vraiment créé le FCSM ?



Louis Georges Maillard-Salin a été directeur de l'usine de carrosserie à l'époque de Jean-Pierre Peugeot.

Tout le monde s'accorde sur un point : Louis Maillard-Salin a bien été le premier président du FCSM, de 1930 à 1941 (1928 à 1939 sur le site internet du club). En conclure qu'il est bien à l'origine du club emblématique du Pays de Montbéliard serait tout aussi réducteur. En réalité, la création du FCSM ne s'est pas faite ex nihilo. A l'époque l'AS Valentigney est LE grand club de football de l'agglomération. Porté par les Cycles Peugeot et par sa qualification en finale de coupe de France en 1926, l'ASV jouit d'une belle notoriété et du soutien d'un large public parmi lequel figurent nombre d'ouvriers. Jean-Pierre Peugeot observe la chose avec intérêt. Néanmoins, c'est Louis Georges Maillard-Salin, le directeur de l'usine de carrosserie, non sans l'accord et le soutien de son patron on imagine, qui en 1928 porte sur les fonts baptismaux le club du FC Sochaux



avec l'un de ses proches collaborateurs, Maurice Bailly, entraîneur pour l'occasion. L'équipe entame sa première saison sans moyen et sans stade. Elle évolue en division de district, soit au plus bas de l'échelle. Ce qui semble alors n'être qu'une émanation de l'AS Montbéliard suscite rapidement l'intérêt de Jean-Pierre Peugeot qui diligente Robert Dargein, en 1929, pour étudier les conditions de création d'un club professionnel. Depuis longtemps, le patron des Automobiles Peugeot rêve de créer une équipe de haut niveau, à l'image de ce qu'ont fait Fiat, Bayer ou Philips. Le 22 avril 1930, à l'occasion d'un match Sochaux - Valentigney, Jean-Pierre Peugeot, Louis Maillard-Salin, Robert Dargein et René Blum, président de l'AS Montbéliard, s'entendent sur une fusion des deux clubs. Ce dernier obtient que le futur club s'appelle le Football Club Sochaux-Montbéliard. Louis Maillard-Salin en assure la présidence et porte à jamais le titre de président fondateur. A ses côtés, Blum, Dargein, Bailly, Begin, Lochard, Vuillermoz. En novembre 1931, le stade de la Forge, le long de l'avenue Chabaud Latour, est inauguré. A partir de ce moment, les Lions sont lâchés dans l'arène. Le public montbéliardais est au rendez-vous, constitué aux premiers rangs d'employés et d'ouvriers des usines toutes proches. La grande aventure du football professionnel commence. Entre 1931 et 1939, le FCSM fort de ses joueurs internationaux remporte par deux fois le championnat de France (en 1935 et 1938). Il s'adjuge également, la coupe de France en 1937. Jean-Pierre Peugeot, Louis Maillard-Salin, Maurice Bailly, Robert Dargein, René Blum, peuvent être fiers du club qu'ils viennent de créer. En vérité, Guy Maillard-Salin, lui, peut être fier de son grand-père ! Ses enfants aussi.

LAURENT LABYDOIRE

* on retrouve très peu de traces de cette période dans les archives, la plupart ayant été détruites pendant la seconde guerre mondiale.

SOURCES :
www.fcssochaux.fr • wikipedia / football club Sochaux-Montbéliard - Déjà en 1930, le tour de France, Le Pays - 30/06/2012 • 200 ans de Peugeot : Mai 1937 - A l'origine du foot moderne, J.L.Loubet, L'automobile magazine - 05/10/2010 • Archives familiales Guy Maillard-Salin • www.les-peugeot-mythique.com/histoire-peugeot

**Coupons
d'Alsace**

*Vous aussi,
faites la différence !*

■ Décoration ■ Tissus
■ Linge de maison ■ Confection

**Et votre intérieur
est encore plus beau !**

Rideaux,
voilages, stores,
sur-mesure ou
prêt à poser,
accessoires



Tissus
au mètre
(décoration,
habillement...)



Linges de toilette
et de maison

Nouvelle
collection !

BLANC
DES
VOSGES



Un atelier
de confection
en interne
pour réaliser
tous vos projets



TEHABELIA.COM

Montbéliard
Pied des Gouttes

Audincourt
ZI Les Arbletiers

Belfort
65 av. Jean Jaurès

Bienvenue chez vous !

A louer appartement T3 à Montbéliard,

Un mois de
loyer offert !



A louer appartement T4 à Montbéliard,

Loyer 453€*

* hors charges



maetua.com

**habitat
25**

Vous cherchez un logement ?
Contactez-nous au 03 81 90 71 11

Le Logement solidaire
www.habitat25.fr



MONTBÉLIARD

Locaux professionnels, bureaux
ZAC DU PIED DES GOUTTES
Surfaces de 51 à 159 m²



contact@vector-immobilier.fr
Tél. 03 81 53 17 31

Contact :

Pas de frais d'agence

SAS ETS MÉTAUX PRÉCIEUX
— ACHAT OR ARGENT PLATINE —

Boutique

Expertise gratuite
09 81 67 71 38

17 faubourg de Besançon
25200 MONTBÉLIARD

Ouvert du mardi au samedi
de 9h à 12h et de 14h à 18h

**UN BON CONSEIL :
COMPAREZ
AVANT DE VENDRE**

Paiement selon la loi en vigueur

PRIX, EXPERTISES, PESAGE EFFECTUÉS DEVANT VOUS EN TOUTE TRANSPARENCE

NOUS ACHETONS



BIJOUX OR OU ARGENT
anciens, cassés ou dépareillés

OR DENTAIRE



TOUTES LES PIÈCES
or ou argent



DÉPOSER VOS
RADIOGRAPHIES

TOUTE L'ARGENTERIE
Argent massif ou métal argenté



LINGOTS D'OR
ET D'ARGENT



TOUT OBJET
en étain ou en bronze

SIRET 793 471 392 000 19

Les instantanés de l'été

Exit les Mardis d'accueil et place aux Instantanés de l'Été pour le plus grand plaisir des touristes en balade dans le Pays de Montbéliard. Et si la dénomination est certes différente, le concept reste le même : accompagnés de guides-conférenciers qui sillonneront Montbéliard et le site gallo-romain de Mandeuve, les visiteurs redécouvriront tous les mardis soirs, dès le 12 juillet, l'histoire sous un angle insolite « *en s'imaginant dans la peau d'une journaliste, d'un aristocrate ou d'une matrone* », souligne Evelyne Boileau, guide à l'Office de tourisme du Pays de Montbéliard. Ainsi jusqu'à la fin du mois d'août, à la nuit tombée, une guide campera le rôle d'une journaliste débarquée de Paris qui s'aventure à Montbéliard dans les années 30, où se côtoient poètes et architectes de renom tel Frédéric Morel-Maclerc... Quant aux amateurs de vestiges antiques, ils prendront la route du site gallo-romain de Mandeuve pour qui le service animation du patrimoine de l'Agglomération sous la houlette de l'Office de tourisme de Montbéliard, a concocté une série de cinq saynètes représentatives de la vie quotidienne à l'intérieur du théâtre, au temps de la Gaule. \ ATR



Les 12 et 26 juillet, 9 et 23 août à 20h ;
A Mandeuve les 19 juillet, 2 et 16 août à 20h (terrain accidenté) ;
Inscription obligatoire à l'Office de tourisme de Montbéliard au 03 81 94 45 60 ; Avec la participation des Compagnons du Boitchu et de la Compagnie Box Théâtre.



Détour par le circuit historique

A 15h, tous les jours, sauf le mardi, les visites du circuit historique entraîneront les visiteurs sur les pas de la famille régnante de Montbéliard, à la découverte du château, leur résidence pendant quatre siècles. Les tours abritent aujourd'hui des collections de meubles, pièces d'orfèvrerie, armes, tableaux et objets du 15^e à la fin du 18^e, qui dévoilent l'évolution architecturale et la vie quotidienne de ce lieu chargé d'histoire.

Renseignements au 03 81 99 22 61



Visites aux musées

A noter dans les agendas des sorties estivales : les animations (gratuites) proposées par les Musées. Un Midi du musée spécial Jean Puy est ainsi prévu le jeudi 21 juillet de 12h30 à 13h30. La visite guidée est parfaite pour admirer les œuvres du peintre exposées au château. Autre domaine mais tout aussi enrichissant à Beurnier-Rossel avec une rencontre-discussion à 14h avec les membres de l'association Archéo Faune Comtoise qui intéresseront les visiteurs de Splendeurs minérales aux mystères des météorites.

Renseignements au 03 81 99 22 61



Un duo au 19

Corps 1 et Corps 2 vont au cinéma, se retrouvent dans un club, boivent un verre en terrasse, errent dans un centre commercial, vont travailler... *Pâle Mâle*, de Tom Castinel et Antonin Horquin, croisement entre écriture, théâtre, vidéo-performance et arts plastiques, met en scène un duo pour le moins excentrique. Jusqu'au 28 août au 19, Centre régional d'art contemporain.

Renseignements et réservations
au 06 26 43 40 44

Tarifs : 5 € / 3 € pour les moins de 12 ans



La jeune élite de la musique à la Roselière

Ils ont entre 12 et 25 ans et participent à la 6^e édition de l'Orchestre des Jeunes. Leurs points communs : une passion pour la musique bien sûr et la quête de l'excellence dans la maîtrise de leurs instruments. Dirigés par Jean-François Verdier, clarinettiste de renommée internationale et directeur artistique de l'Orchestre Victor Hugo Franche-Comté, ces 80 musiciens se produiront à la Roselière, le 26 août à 18h. A ne pas manquer.

Gratuit et sans réservation



40 ans de voyage à la Médiathèque

Il a parcouru une partie de l'Asie, des Etats-Unis et de l'Amérique du Sud durant 40 ans... Le photographe montbéliardais Didier Courant expose durant un mois sa vision très personnelle du voyage sur les cimaises de la Médiathèque. Des pittoresques plateaux de Sapa au Vietnam en passant par les quartiers colorés de la Havane à Cuba... jusqu'aux ruelles baignées de lumière de la cité des Princes, ses 70 clichés détonnent d'authenticité. Rare.

Exposition Couleur, symétrie et continents, jusqu'au 30 juillet

Renseignements au 03 81 99 24 24



18^e tournoi de l'ASCAP

Les 27 et 28 août, l'ASCAP organise son 18^e tournoi de handball senior. La manifestation se déroulera à Montbéliard dans cinq gymnases : Boillat, ASCAP, Allan, Axone 2 et Lou Blazer. Le premier jour sera consacré aux rencontres masculines (excellence régionale, pré-national et national 3) et le second réunira les équipes féminines (national 1,2 et 3). Les matchs se dérouleront tout au long de la journée à partir de 9h. Entrée gratuite.

Renseignements : www.ascap25.com

Championnats de France de tir à l'Axone

C'est la deuxième fois seulement que Montbéliard accueille un tel événement. Après une première édition dans les années 80, l'Axone s'apprête à recevoir les championnats de France de tir à 10 mètres pour les catégories jeunes du 7 au 10 juillet prochain. Plus de 1300 petits tireurs d'élite sont attendus dans la cité des Princes pour une compétition qui exige concentration et précision. L'occasion également pour le public de découvrir différentes disciplines du tir à travers un circuit ludique tracé par la société de tir de Montbéliard. \ AL

Du 7 au 10 juillet, 8h30-18h à l'Axone



Concerts des Francas au Près-la-Rose

Dans le cadre des stages d'orchestre organisés par les Francas du Doubs, deux concerts auront lieu au Près-la-Rose. Le samedi 23 juillet à 16h, l'orchestre Vacances musicales réunira 120 jeunes musiciens de 10 à 18 ans. Et le samedi 27 août à 16h, ce sont 50 à 100 musiciens adultes qui interpréteront Musicalement vôtre. Rendez-vous sur les marches de l'allée centrale pour ces deux concerts gratuits.

agenda

CONCERTS

estivales du PRÈS LA ROSE

19Heurs / Amalgam

SAMEDI 9 JUILLET

Concerts chanson française, rock et rock celtique.

Florence Davis /
Richard Memphis

SAMEDI 16 JUILLET

Concerts jazz, country et rock.

Quatuor de tubas Tub'AOC /
Le Nancy Ska Jazz Orchestra

SAMEDI 23 JUILLET

Concerts dans le cadre du Festival Eurocuivres (lire page 6).

Get It On/ Little Eye

SAMEDI 30 JUILLET

Concerts funk, jazz, soul, groove et pop, rock.

Ifolk / Patchwork

SAMEDI 6 AOÛT

Concerts folk, blues et les légendes des 70's.

Ill River / Bowie Oddity

SAMEDI 13 AOÛT

Concerts urban folk et un hommage à David Bowie.

Dès 18h30 au parc de Près-la-Rose

Renseignements : 03 81 99 24 81

Entrée libre



Vacances musicales

SAMEDI 23 JUILLET À 16H

Concert avec les Francas du Doubs.

Parc de Près-la-Rose, allée centrale

Entrée libre

Orchestre des jeunes de l'orchestre Victor Hugo

VENDREDI 26 AOÛT À 18H

80 musiciens venant de toute la Région Bourgogne Franche-Comté et âgés de 15 à 25 ans se produiront à Montbéliard.

La Roselière

Entrée gratuite

Renseignements : 03 81 87 84 44



Musicalement vôtre

SAMEDI 27 AOÛT À 16H

Concert avec les Francas du Doubs.

Parc de Près-la-Rose, allée centrale

Entrée libre

EXPOSITIONS

Carte blanche à Didier Courant

JUSQU'AU 30 JUILLET

Exposition rassemblant les photos de Didier Courant (lire page 21).

Médiathèque

Renseignements : 03 81 99 24 24

Entrée libre

Pâle Mâle

JUSQU'AU 28 AOÛT

Pâle Mâle met en scène les tribulations dans notre monde contemporain d'un duo excentrique... Une exposition de Tom Castinel et Antonin Horquin (lire page 20).

Centre Régional d'Art Contemporain

Renseignements : 03 81 94 43 58

ou sur <http://le19crac.com>

Entrée libre

Le monde végétal/le jardin extraordinaire

JUSQU'AU 4 SEPTEMBRE

L'exposition du Pavillon des Sciences propose de (re)découvrir les grandes familles des plantes. A partir de 7 ans.

☞ Espace Galilée

☞ Renseignements : 03 81 91 46 83

☞ Tarifs : 4,50 € / 3 € (6 à 12 ans)

/ Gratuit jusqu'à 6 ans

Jean Puy (1876-1960), plénitude d'un fauve

JUSQU'AU 18 SEPTEMBRE

Une mise en lumière des œuvres de ce peintre, peu connu, rattaché au Fauvisme dès le Salon d'Automne de 1905.

☞ Musée du château des ducs de Wurtemberg

☞ Renseignements : 03 81 99 22 61

☞ Tarifs : 5€ / 3€ / Gratuit pour les moins de 18 ans

Splendeurs minérales, œuvres de collection, produits du quotidien

JUSQU'AU 9 OCTOBRE

L'exposition fait redécouvrir le monde cristallin sous tous ses aspects.

☞ Musée d'art et d'histoire - Hôtel Beumier-Rossel

☞ Renseignements : 03 81 99 24 93

☞ Tarifs : 5€ / 3€ / Gratuit moins de 18 ans



Jean Messagier, le Grand cortège

JUSQU'AU 8 JANVIER 2017

Autour de Jean Messagier (1920-1999), à travers une sélection de peintures, dessins, gravures et sculptures.

☞ Musée du château des ducs de Wurtemberg

☞ Renseignements : 03 81 99 22 61

☞ Tarifs : 5€ / 3€ / Gratuit moins de 18 ans

SPECTACLES

Femmes

VEN 1^{ER} ET MER 6 JUILLET À 21H

D'après une pièce de Guy de Maupassant avec Jean-Max Jalin et Christelle Angora. Une banale lecture à la terrasse d'un café entre une cliente et le garçon prend vie. Très vite ils se prennent au jeu, deviennent acteurs et font sortir d'un livre de Maupassant des personnages de femmes éprouvées par la vie, burlesques ou tragiques, toujours émouvants.

☞ Théâtre-péniche (Port de plaisance)

☞ Renseignements et réservation auprès de

l'Office de tourisme : 03 81 94 45 60

☞ Tarifs : 9 à 17 €



Mais n'te promène donc pas toute nue !

SAM 2 ET VEN 8 JUILLET À 21H

D'après la comédie en un acte de Georges Feydeau.

☞ Théâtre-péniche (Port de plaisance)

☞ Renseignements et réservation auprès de

l'Office de Tourisme : 03 81 94 45 60

☞ Tarifs : 9 à 17 €

Calembredaines et fariboles

LUNDI 4 ET JEUDI 7 JUILLET À 21H

Et si on parlait des hommes, des femmes, des casses pieds, des clichés, des préjugés, du temps qui passe, des regrets, des échecs, des espoirs, d'amour, de trains qui n'arrivent pas... Un moment de détente, de rires et d'émotion à partager. Une pièce de Christelle Angora, Jean-Max Jalin d'après l'œuvre de Georges Feydeau.

☞ Théâtre-péniche (Port de plaisance)

☞ Renseignements et réservation auprès de

l'Office de tourisme : 03 81 94 45 60

☞ Tarifs : 9 à 17 €

Cyrano de Bergerac en duo

SAMEDI 9 JUILLET À 21H

Pièce d'Edmond Rostand (1868-1918) avec Jean-Max Jalin et Christelle Angora, qui interprètent à eux seuls plus d'une vingtaine de personnages (durée : 2h15).

☞ Théâtre-péniche (Port de plaisance)

☞ Renseignements et réservation auprès de

l'Office de tourisme : 03 81 94 45 60

☞ Tarifs : 10 à 18 €

SORTIES

La plage au Jules-Verne

JUSQU'AU 26 AOÛT

Activités autour du sable, du soleil et du famiente !

☞ Jules-Verne

☞ Renseignements : 03 81 99 21 38 ou sur

www.montbeliard.fr

☞ Entrée libre

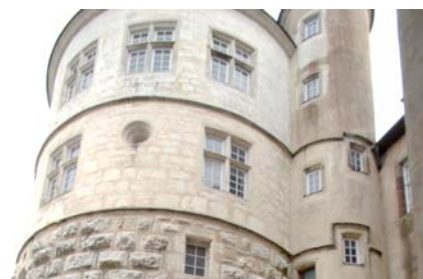
Le cœur historique de Montbéliard

3 JUILLET À 10H30

L'histoire et les bâtiments remarquables de Montbéliard vous seront dévoilés au cours de ces visites.

☞ Rendez-vous devant l'Office de tourisme

☞ Renseignements et réservations : 03 81 31 87 80 ou 03 81 94 45 60



Rencontre & discussion autour de Splendeurs minérales

DIMANCHE 3 JUILLET À PARTIR DE 14H

Présentation de météorites pour comprendre comment les minéraux retrouvés sur terre se retrouvent dans le système solaire.

☞ Musée d'art et d'histoire - Hôtel Beumier-Rossel

☞ Renseignements : 03 81 99 23 61

☞ Entrée libre

Le retour du retable de Montbéliard

3, 17, 31 JUILLET ET 15, 28 AOÛT À 17H

Il s'agit de découvrir la copie du retable de Montbéliard exposé au Kunsthistorisches Museum de Vienne en Autriche, une surprenante bande dessinée du 16^e siècle composée de 157 peintures. Sur réservation (lire page 9).

☞ *Rendez-vous devant le temple Saint Martin*

☞ *Renseignements : 03 81 31 87 80 ou 03 81 94 45 60*

☞ *Entrée gratuite*

Autour de l'exposition Jean Puy (1876-1960), plénitude d'un fauve

MERCREDI 6 JUILLET

Visite-atelier de 10h à 11h30 pour les 4-6 ans et de 14h à 16h pour les 7-12 ans, sur le thème Un voyage haut en couleurs (lire page 8).

☞ *Musée du château des ducs de Wurtemberg*

☞ *Ateliers sur réservation*

☞ *Renseignements au 03 81 99 23 61*

☞ *Tarif : 3€ / enfant*

Mail art

DU 6 AU 9 JUILLET DE 13H À 17H

Stage créatif pour les enfants de 8 à 13 ans proposé par l'Artothèque ASCAP.

☞ *Artothèque ASCAP*

☞ *Renseignement : 03 81 95 52 75*

☞ *Tarifs : 30€/35€*

Multi-facettes

JEUDEI 7 JUILLET 2016

Activités des vacances de 10h à 11h30 pour les 4-6 ans et de 14h à 16h pour les 7-12 ans. Sur réservation.

☞ *Musée du Château*

☞ *Renseignements : 03 81 99 23 82*

☞ *Tarif : 3 €/enfant*

La savoureuse tournée du comté

DIMANCHE 10 JUILLET DE 10H À 18H

Ateliers et animations autour du premier fromage d'Appellation d'Origine Protégée (AOP) de France. Après cette journée, le Comté n'aura plus de secrets pour vous !

☞ *Pavillon des sciences*

☞ *Renseignements : 03 81 91 46 83*

☞ *Animations gratuites*

Cinéma de plein air : Azur et Asmar

LUNDI 11 JUILLET À 22H

Projection du film dans le cadre de Passeurs d'images avec la MJC Centre Image, en partenariat avec la MJC Petite-Hollande.

☞ *Halle couverte (Petite-Hollande)*

☞ *Renseignements : 03 81 91 10 85 ou sur www.centre-image.org*

☞ *Entrée gratuite*



Les instantanés de l'été : arrêt sur image

12, 26 JUILLET ET 9, 23 AOÛT À 20H

Retour sur la fin du 19^e siècle, une époque florissante où se croisent poètes, artistes, industriels autour d'une œuvre emblématique du Pays de Montbéliard. Sur inscription auprès de l'Office de tourisme.

☞ *Rendez-vous sur le perron de l'Hôtel de Ville*

☞ *Renseignements : 03 81 94 45 60 ou sur www.paysdemontbeliard-tourisme.com*

☞ *Tarifs : 5 € / 2,50 €*

Grand feu d'artifice

MERCREDI 13 JUILLET À 22H45

Lire page 7

☞ *Renseignements : 03 81 99 22 44*

Sur les pas des Wurtemberg

14, 24 JUILLET ET 7, 21 AOÛT À 15H

Visites commentées du circuit historique au cœur des tours.

☞ *Musée du château*

☞ *Renseignements : 03 81 99 22 61*

☞ *Tarifs : 5 € / 3 €*

Midi du musée

JEUDEI 21 JUILLET DE 12H30 À 13H30

Visite commentée autour de Jean Puy (1876-1960), plénitude d'un fauve.

☞ *Musée du château des ducs de Wurtemberg*

☞ *Renseignements : 03 81 99 23 61*

☞ *Entrée libre*

Une malle pleine de couleurs...

DU LUNDI 22 AU JEUDI 25 AOÛT DE 13H À 17H

Stage art plastique en lien avec l'exposition sur l'artiste Jean Puy pour les 8-13 ans, animé par l'Artothèque (Ascap).

☞ *Musée du Château*

☞ *Renseignements et réservations : 03 81 95 52 75 ou 03 81 95 27 68 ou ascap@wanadoo.fr*

Le sentier Heinrich Schickhardt

20 JUILLET À 20H ET 28 AOÛT À 18H

Ce sentier de 3 km en milieu urbain plonge le visiteur dans la vie du célèbre architecte.

☞ *Rendez-vous devant l'Office de tourisme*

☞ *Renseignements et réservations : 03 81 31 87 80 ou 03 81 94 45 60*

Festival des mômes

18 AU 21 AOÛT

Tout le programme sur www.festivaldesmomes.fr. (Lire page 12 et 13)

☞ *Place Saint-Martin*

☞ *Renseignements : 03 81 91 86 26*

S P O R T

Animations sportives d'été

DU 6 JUILLET AU 2 AOÛT

Des activités en famille pour les moins de 6 ans (motricité, jeu d'adresse...), des activités sportives pour les 6-13 ans (handball, baseball, BMX, gymnastique...), des stages sportifs pour les 9-16 ans (mini-moto, kayak, voile...) et des sorties diverses.

☞ *Multi-sites*

☞ *Renseignements et tarifs : 03 81 99 24 15 (aux horaires du BIJ)*

Séances de tai chi, Chi gong et massages bien-être

JUSQU'AU 12 JUILLET (MARDI ET JEUDI)

Séances de tai chi, Chi gong à 18h30
massages bien-être à 19h30.

☞ *Parc de Près-la-Rose*

☞ *Renseignements : Océane Energie au 06 83 38 71 90 ou 03 81 93 40 99*

☞ *Gratuit*

Sorties randonnées avec les Sports réunis

TOUT L'ÉTÉ

Les Sports Réunis du Pays de Montbéliard organisent des randonnées pédestres, raquettes et des sorties montagne.

☞ *Destinations multiples*

☞ *Renseignements : www.sportsreunismontbeliard.fr*

Piscine de plein air

DU 2 JUILLET AU 15 AOÛT DE 10H À 19H30

De nombreuses activités sportives sont proposées tout au long de l'été (lire page 11).

☞ *Centre Aquatique René Donzé, rue Ravel /*

☞ *Renseignements : 03 81 99 24 44*

☞ *Tarifs : 2€ à 4€*



32^e Championnat de France des écoles de tir

7 AU 10 JUILLET À PARTIR DE 8H30

Organisée par la société de Tir de Montbéliard, la compétition rassemblera 1 300 tireurs dans les disciplines suivantes : pistolet et carabine 10 mètres, arbalète Field, pistolet vitesse et cible mobile. Un circuit ludique permet la découverte des différentes disciplines de la Fédération Française de Tir (lire page 21).

☞ *Renseignements : 03 81 91 00 99 ou sur <http://tirmontbeliard.free.fr>*

☞ *Entrée gratuite*

1^{ère} nocturne cycliste de Montbéliard

VENDREDI 8 JUILLET DE 19H15 À 22H30

Organisée par le Cyclo-cross de Nommay.

☞ *Renseignements : 03 81 94 54 08*

ou sur www.cyclo-cross-nommay.fr

Stage de tennis et multi-activités

DU 11 AU 29 JUILLET

Stage d'une semaine pour les 6-14 ans (9h-12h et 14h-17h) organisé par l'ASCAP. Au programme : tennis et multi-activités escrime, canoë kayak, escalade, course d'orientation, golf.

☞ *Tarif : 160 € / 140 € (+option repas de 20 € par semaine)*

☞ *Inscription au 03 81 95 27 68 ou 03 81 94 51 56*

FC Sochaux-Montbéliard - Valenciennes FC

VENDREDI 5 AOÛT

2^e journée de Ligue 2

Stade Auguste Bonal

☞ *Renseignements : www.fcsochoux.fr*

Piscine couverte

DU 16 AU 28 AOÛT DE 12H À 19H

Centre Aquatique René Donzé, rue Ravel.

☞ *Renseignements : 03 81 99 24 44*

☞ *Tarifs : 2€ à 4€*

FC Sochaux-Montbéliard - US Orléans

VENDREDI 19 AOÛT

4^e journée de Ligue 2

☞ *Stade Auguste Bonal*

☞ *Renseignements : www.fcsochoux.fr*

FC Sochaux-Montbéliard - Stade Brestois

VENDREDI 26 AOÛT

5^e journée de Ligue 2

☞ *Stade Auguste Bonal*

☞ *Renseignements : www.fcsochoux.fr*

Handball senior : 18^e tournoi de l'Ascap

27 ET 28 AOÛT À PARTIR DE 9H

Rencontres masculines le premier jour et rencontres féminines le second (lire page 21).

☞ *Gymnases Boillat, Ascap, Allan, Axone 2 et Lou Blazer*

☞ *Renseignements : www.ascap25.com*

☞ *Entrée gratuite*

SENIORS

Chaque lundi et mercredi, le foyer Bossière propose des animations pour les retraités montbéliardais.

ANIMATIONS DU MOIS DE JUILLET

LUNDI 4 : sortie du « Qui est-ce ? » et jeu en bois géant

MERCREDI 6 : sortie pétanque au parc de Près-la-Rose

LUNDI 11 : diaporama photos

LUNDI 18 : sortie au parcours vitae

MERCREDI 20 : sortie SPA

LUNDI 25 : sortie au verger éducatif

MERCREDI 27 : sortie au belvédère de Mandeuve

ANIMATIONS DU MOIS D'AOÛT

LUNDI 1^{ER} : sortie SPA

LUNDI 8 : sortie piscine de plein air

MERCREDI 10 : jeux de plein air

LUNDI 15 : jeux de sociétés en bois en extérieur

LUNDI 22 : sortie pétanque au parc de Près-la-Rose

MERCREDI 24 : conte à l'extérieur

LUNDI 29 : sortie à la base de loisirs de Brognard

MERCREDI 31 : diaporama photos

A 14h30 au foyer Bossière, 8 rue du Colonel Désazars de Montgailhard

Renseignements : 03 81 91 04 87

infos pratiques

Encombrants

Pour l'habitat individuel uniquement. Appelez le service de collecte, ou réservez en ligne, 48 heures avant la date de ramassage en vous référant au calendrier des collectes, pour indiquer que vous souhaitez l'enlèvement de vos encombrants (1 m³ maximum). Précisez leur nature, leur quantité ainsi que vos coordonnées. Sortir les déchets uniquement la veille de la collecte.

Les déchets verts ne sont pas concernés et doivent être déposés à la déchèterie.

TOUS SECTEURS (SAUF PETITE-HOLLANDE ET CENTRE-VILLE)

Les mercredis 6 juillet et 3 août

PETITE-HOLLANDE

Les mercredis 13 juillet et 10 août

CENTRE-VILLE

Les mercredis 20 juillet et 17 août

Pour connaître les jours de ramassage des ordures ménagères, appelez Pays de Montbéliard Agglomération. Pensez à rentrer vos poubelles quand le ramassage a été effectué.

Réservation au **03 81 31 84 99** ou en ligne sur www.agglo-montbeliard.fr à la rubrique Déchets/collecte

Vous constatez
un problème,
faites-le savoir !



Voirie, espaces publics, tranquillité*... Vous constatez une anomalie, un problème, envoyez un courriel à la mairie, à l'adresse allomairie@montbeliard.com. Votre demande sera traitée rapidement, selon son niveau d'urgence, ou sera transférée à l'organisme concerné si elle ne relève pas des compétences de la Ville. Merci d'adresser une seule demande par courriel.

* pour les autres domaines utiliser l'adresse contact@montbeliard.com ou l'adresse postale : Mairie de Montbéliard - rue de l'Hôtel de Ville - BP 95287 - 25205 Montbéliard cedex

Tondre, tailler... oui, mais pas à
n'importe quelle heure

L'utilisation d'appareils à moteur thermique ou électrique pour le bricolage ou le jardinage est réglementée, afin de garantir la tranquillité du voisinage, en particulier les jours de repos (week-ends et jours fériés). Ainsi, les tondeuses, taille-haies, perceuses, karchers... sont-ils autorisés aux jours et horaires suivants :

- du lundi au vendredi de 8h30 à 12h et de 14h30 à 19h30
- les samedis de 9h à 12h et de 15h à 19h
- les dimanches et jours fériés de 10h à 12h

NUMEROS D'URGENCE

SAMU/SMUR	15
Médecin de garde	39 66
<i>En semaine de 20h à 7h, samedis à partir de 14h, dimanches et jours fériés à partir de 8h.</i>	
Pharmacie de garde	03 81 91 00 91
<i>S'adresser au commissariat ou www.3237.fr</i>	
Centre anti-poison Lyon	04 78 54 14 14
Nancy	03 83 32 36 36
SIDA Info Service	08 00 84 08 00
<i>24 h/24, 7j/7</i>	
Drogue Info Service	08 00 23 13 13
<i>24 h/24, 7j/7</i>	
SOS Amitié	03 81 98 35 35
Pompiers	18 ou 112
Police secours	17
Commissariat de police	03 81 91 00 91
<i>Du lundi au vendredi de 8h à 12h et de 14h à 18h. Permanences 24h/24, 7j/7.</i>	
Police municipale	03 81 99 23 70
<i>Du lun au ven de 8h à 19h30, le sam de 11h30 à 19h30.</i>	
GrDF	0 800 473 333
EDF (urgences)	0 810 333 225
ERDF (en cas de coupure)	09 726 750 25
Service des eaux	0 810 000 777

LA MAIRIE A VOTRE SERVICE

Hôtel de ville	03 81 99 22 00
<i>BP 95287, 25205 Montbéliard cedex Horaires d'ouverture : du lundi au vendredi de 9h à 12h et de 14h à 17h30. www.montbeliard.fr ou sur m.montbeliard.fr</i>	
Urgences techniques,	0 800 26 46 12
<i>en dehors des horaires d'ouverture.</i>	
Mairie de quartier de la Petite-Hollande	03 81 99 24 61
<i>Centre des Hexagones Accueil du public : du lundi au jeudi de 8h45 à 11h45 et de 13h45 à 17h30, le vendredi de 8h45 à 11h45 et de 14h à 17h30.</i>	
Mairie de quartier de la Chiffogne	03 81 99 24 50
<i>36, bd Victor-Hugo. Ouvert les lundis, mercredis de 9h à 11h45.</i>	
État civil	03 81 99 22 20
<i>Ouvert du lundi au vendredi de 9h à 12h et de 14h à 17h30, samedi de 9h à 12h.</i>	
Service Sport Animation Vie associative / Rue du Château	03 81 99 24 81
Archives municipales	03 81 99 22 49
<i>Châtel Devant</i>	
Bureau Information	03 81 99 24 15
<i>Jeunesse Centre des Alliés</i>	
Service Affaires scolaires	03 81 99 22 76
<i>Centre des Alliés</i>	
Médiathèque municipale	03 81 99 24 24
<i>Centre des Alliés</i>	
Le Jules-Verne	03 81 99 21 38
<i>(service Enfance-jeunesse)1a, rue Claude Debussy</i>	
Centre communal d'action sociale.	03 81 99 23 00
<i>11, rue Maurice Ravel. Ouvert du lundi au vendredi de 8h30 à 12h et de 13h30 à 17h.</i>	
Médiateur municipal	03 81 99 22 18



Notre objectif : faire en sorte
que votre événement
soit une Réussite!



Spécial Mariage

Nos engagements

- Un seul interlocuteur
- Analyse de vos besoins et de votre budget
- Une étude sur vos accords mets & vins
- Réalisation d'un devis sur mesure
- Dégustation des vins sélectionnés et caisse dégustations

Nos services

- Tarifs préférentiels et dégressifs
- Prêt de tonnelets en bois
- Prêt de tireuse à bière et fûts de bière auto-réfrigérés
- Location de fontaines à punch ou pour apéritifs divers
- Livraison gratuite et installation
- Reprise des non-consommés



CAVE - EPICERIE FINE - IDEES CADEAUX



Nouveau rayon
épicerie fine!

A découvrir :
produits régionaux thés et cafés,
chocolats, miel et confitures, sels
et d'épices, foies gras & caviars,
morilles, truffes...



Le plein
d'idées cadeaux!



Cave FRAISSE • Les Vins de Propriétaires • 40, rue de Belfort • 25400 AUDINCOURT • Tél. 03 81 30 36 32

www.cave-fraise.fr

Horaires d'ouverture du mardi au samedi de 9h à 12h et de 14h à 19h

LA DOYE
Habillage

Un magasin
hors du commun

Habillage Homme (jusqu'au 5XL) Femme,
Layette, Linge de Maison, Maroquinerie, Minéraux...

Pour en savoir plus, visitez notre site: www.ladoyehabillage.fr

ou notre page



Un petit coin de Paradis!
GPS: latitude 47°45'54"
longitude 6°32'54"

Des marques: Cecil, Missing Johnny, Anna Montana, Signature, Kalisson, Bagorraz,
C'est Beau la Vie, La mode du sentier Parisien, Naturana, Lebek, Hajo,
Teddy Smith, Wrangler, Pioneer, Pionier, The Mountain, Labonal, Conta, Jet,
et de nombreux autres articles de qualité ...

Horaires d'ouverture:

Du mardi au samedi de 9h à 12h et de 14h à 19h, les dimanches et lundis de 14h à 19h,
ouvert les jours fériés de 14h à 19h,
fermé 25 décembre, 1er janvier et dimanche de Pâques



Sur la déviation de Lure, sortie N°16, Melisey, le Thillot. A Melisey
prendre la route à l'angle du garage Renault et suivre le balisage sur 3 kms

Un art de vivre et d'acheter...



Musées
de Montbéliard

SPLENDEURS MINÉRALES

Œuvres de collection, produits du quotidien

DU 5 MARS AU 9 OCTOBRE 2016 Musée d'Art et d'Histoire Hôtel Beurnier-Rossel



Montbéliard

JUILLET-AOÛT 2016

estivales

du PRES-LA-ROSE

TOUS LES JOURS
tout l'été & pour tous

Concerts des samedis
du Près-la-Rose,
Animations, expositions...

Renseignements : www.montbeliard.fr
ou 03 81 99 24 81

Chérie 96.1
FM MONTBÉLIARD

Montbéliard