

# MONTBÉLIARD

L'essentiel n°19



page 12-15

## Sport, La Ville de Montbéliard sur le podium

8/ **actu territoire**  
40 NOUVEAUX LOGEMENTS AUX BLANCHERIES

10/ **vie municipale**  
ANIMATEUR PERISCOLAIRE : UN METIER  
OÙ L'ON RECRUTE

18/ **racines**  
L'HISTOIRE DES MENNONITES  
DE MONTBELIARD

Idées cadeaux  
Whiskeys rares  
Rhums  
Vins de France  
Vins du monde  
Vins Bio  
Champagnes  
Fontaines à vin

[sarldivin@gmail.com](mailto:sarldivin@gmail.com)

Ouvert du mardi au samedi de 9h30 à 12h et de 14h à 19h

**diVIN**  
CAVE A VIN  
9 place saint-martin  
25200 Montbéliard  
Tél 09 81 06 49 38

[divin-montbeliard.fr](http://divin-montbeliard.fr)

**SMG**  
Groupe  
International

**esp**  
Electronique Sécurité Protection

**● SYSTÈMES D'ALARME**

**VOTRE MATÉRIEL INCLU DANS L'OFFRE**

Contrôlez le système à distance

À partir de 39,90 € / mois / 48 mois, télésurveillance incluse

**● VIDÉOPROTECTION**  
**● INCENDIE**  
**● CONTRÔLE D'ACCÈS**  
**● TÉLÉSURVEILLANCE**

**À VOTRE SERVICE DEPUIS PLUS DE 35 ANS !**

1 F rue Gaston Prétot - ZAC du Pied des Gouttes - 25200 Montbéliard  
Tél. : 03 81 32 07 36 - [www.espro.fr](http://www.espro.fr)  
Face station service Leclerc

Les  
**COUPONS**  
d'Alsace

**TOUT L'UNIVERS DE LA MAISON**

Ouvert le lundi de 14h à 19h  
du mardi au samedi de 9h00 à 12h00 et de 14h à 19h  
ZAC Pied des Gouttes - 25200 Montbéliard  
03 81 31 27 10

**Univers Naturel & Bio**  
Retour vers l'Authentique

**Idée cadeau**

Un grand choix de produits naturels et Bio :

Eau de toilette - Eau de parfum - Shampoing - Après shampoing - Gel douche/bain douche/sel de bain - Savon - Maquillage - Cosmétique visage et corps - Toutes les fragrances pour la maison (bâton à parfum/ Bougie/Parfum d'ambiance/brume d'oreiller/Pochette senteur...)  
Huiles essentielles - Diffuseurs - Gamme solaire

**Univers Naturel & Bio**  
Retour vers l'Authentique

**Univers Naturel & Bio**  
Retour vers l'Authentique

9 Place Denfert-Rochereau • 25200 MONTBELIARD  
Tél : 03 81 35 67 81  
Boutique ouverte du lundi au samedi

# Investir et insuffler une nouvelle dynamique



Dans le précédent numéro, je vous annonçais l'imminence de grands travaux dont celui de la nouvelle école Sous-la-Chaux. Sa construction a démarré comme prévu, de même que de nombreux autres chantiers un peu partout dans la ville. Leur concentration est inhabituelle et je comprends que certains d'entre vous soient quelque peu contrariés dans leurs activités quotidiennes. Sachez que nous mettons tout en œuvre avec la collaboration des entreprises pour minimiser les nuisances et les contraintes.

La rénovation et la redynamisation du centre-ville sont bel et bien en cours. Les travaux de l'Acropole, de la rue de la Schliffe, du parvis de la gare et des abords de l'Office de tourisme avancent à grands pas et les Montbéliardais pourront profiter de ces aménagements dès l'automne. Ce programme de reconquête du cœur de la cité a fait l'objet d'une candidature au Plan national cœurs de villes. L'Etat a porté une attention toute particulière à notre projet et a décidé de le soutenir financièrement. Cette aide va nous permettre d'aller plus loin et plus vite dans la mise en œuvre de notre projet. C'est une très bonne nouvelle pour Montbéliard et l'ensemble des Montbéliardais.

Avec le retour du printemps, c'est l'occasion de profiter de l'extérieur, de s'aérer et de reprendre un peu d'activité physique. Parmi les nombreuses possibilités qui s'offrent à chacun, le sport se taille la part du lion. Montbéliard compte 80 associations sportives auxquelles s'ajoutent les activités proposées par la Ville et les acteurs privés de plus en plus nombreux. Aussi, j'ai souhaité consacrer le dossier de ce numéro à la pratique sportive à Montbéliard. Qu'elle relève d'une simple volonté de garder la forme ou d'atteindre les plus hauts niveaux de compétition, elle est un excellent moyen d'aller à la rencontre des autres mais aussi de soi-même.

Vous trouverez également dans ce numéro un article présentant les grandes lignes du budget de la collectivité pour 2018. Je suis fière de vous annoncer que la Ville de Montbéliard a retrouvé une capacité d'autofinancement après plusieurs années très difficiles. De rouge, les clignotants sont passés à l'orange et sont maintenant au vert. Ceci nous permet **d'investir et d'insuffler une nouvelle dynamique** dans laquelle ne manquera pas de s'inscrire un certain nombre de partenaires privés, à l'image du cinéma le Colisée dont la rénovation est programmée pour les prochains mois.

Je vous souhaite bonne lecture.

**MARIE-NOËLLE BIGUINET,**  
Maire de Montbéliard  
Vice-présidente de Pays de  
Montbéliard Agglomération

## À PROPOS

Directrice de la publication : Marie-Noëlle Biguinet - Directrice de la communication : Véronique Marizier Bouhelier - Rédacteur en chef: Laurent Labydoire - Rédaction: Fatma Aliouane-Mankour, Simon Daval, Laurent Labydoire, Pauline Moiret, Claude Trouttet - Photos: Denis Bretey (sauf mention contraire) - Conception & Mise en page : Nathalie Pan, Ville de Montbéliard - Impression : Estimprim - Publicité : MCC 03 81 55 44 44 - Suivi de distribution : Concettina Bilger - Montbéliard L'essentiel : Hôtel de Ville, BP 95287, 25205 Montbéliard cedex Téléphone : 03 81 99 22 90 - Dépôt légal : 2<sup>e</sup> trimestre 2018 - N° ISSN : en cours - Commission paritaire : en cours - Tirage : 16800 exemplaires.

PROCHAIN NUMÉRO : MONTBÉLIARD **L'essentiel n°20**, SORTIE PRÉVUE LE **28 JUIN 2018**

## SOMMAIRE

### ◆ retour en images /4-5

Deux mois d'événements en photos

### ◆ actu territoire /6 à 7

40 nouveaux logements aux Blancheries

### ◆ vie municipale /10-11

Animateur périscolaire, un métier où l'on recrute

### ◆ dossier 12 à 15

Du sport pour tous et à tous les niveaux

### ◆ initiatives /16

Musique ; l'orchestre Beethoven et sa passerelle

### ◆ tribunes /17

### ◆ Racines /18

D'où viennent les mennonites de Montbéliard ?

### ◆ sorties /20-21

### ◆ agenda /22 à 25

### ◆ infos pratiques /26

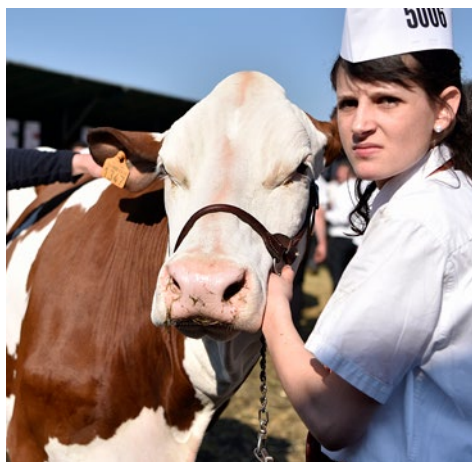


# retour en images

## Le carnaval a tenu toutes ses promesses

Il y avait du monde dans les rues dimanche 8 avril à l'occasion du Carnaval. Placée sous le signe du fantastique, cette 15<sup>e</sup> édition s'est déroulée sous un soleil radieux. Il n'en fallait pas plus pour entraîner la foule dans une ambiance des plus festives. Les douze chars, tous plus carnavalesques les uns que les autres, ont défilé au rythme des fanfares dans tout le centre-ville. On a vu des sorcières, pom-pom girls, pokémons, elfes et trolls danser au rythme des percussions. On a vu des acrobaties de haut vol. On a vu la cité des Princes arrosée de milliers de confettis sous le regard comblé des plus jeunes spectateurs. Ces derniers n'étaient d'ailleurs pas en reste... Parmi la foule, force est de constater que les princesses et autres super-héros ont toujours la cote. Et ça aussi, c'est fantastique ! Mission accomplie donc pour le collectif M'ani&fest toujours au rendez-vous.

/ PAULINE MOIRET /



## Une Foire expo magique ?

Fin mars, la 5<sup>e</sup> Foire expo du Pays de Montbéliard a accueilli 11 800 visiteurs sur quatre jours. Au-delà des exposants, concours agricoles, défilés et animations, l'événement a fait la part belle au Pays basque. L'occasion pour le public de découvrir sa culture à travers des chants, danses et démonstrations de pelotes. Les organisateurs ont déjà annoncé les dates de la 6<sup>e</sup> édition. Elle aura lieu du 29 mars au 1<sup>er</sup> avril 2019 !



## Nouvelle école : les travaux ont démarré

La construction de la nouvelle école aux Batteries du Parc a démarré début mars. Les engins de l'entreprise Climent, chargée des terrassements, ont déplacé 7 300 m<sup>3</sup> de terre et mis en œuvre 3 000 m<sup>3</sup> de tout-venant pour réaliser les trois plateformes destinées à accueillir l'équipement. L'entreprise Schwob a ensuite pris le relais pour la réalisation des fondations.



## Aux urnes nouveaux citoyens !

Les voilà citoyens à part entière ! Ces jeunes Montbéliardais, tout juste 18 ans, ont désormais une carte d'électeur, remise au cours d'une cérémonie à l'Hôtel de Ville le 10 mars. Ils l'utiliseront lors des prochaines élections prévues en France, en l'occurrence les Européennes de 2019. Ils ont également reçu un livret citoyen présentant l'histoire de la République, ses symboles et ses valeurs, ainsi que les droits et devoirs qui leur incombent.



## Une brigade moto municipale

Deux motos de 750 cm<sup>3</sup> ont été remises officiellement à la police municipale le vendredi 6 avril dernier. Une nouvelle brigade moto, constituée de quatre agents, permettra d'intervenir dans les endroits difficiles d'accès aux voitures et de renforcer les missions de police de la route (contrôles de vitesse, feu rouge, etc). Les motards de la police municipale pourront également surveiller les cortèges de mariage.



## Sophie-Dorothee est revenue

Le portrait de Maria Feodorovna, tsarine de Russie (née Sophie-Dorothee de Wurtemberg) peint par Alexandre Roslin, ainsi qu'une tasse à son effigie en porcelaine de Sèvres, ont retrouvé leur place dans les musées montbéliardais. Ces deux œuvres exceptionnelles ont en effet été présentées pour l'exposition *Visiteurs à Versailles* du 24 octobre au 25 février derniers, organisée par le Château de Versailles et le Metropolitan Museum of Art de New York.



## Réunions de quartier

La tournée 2018 a débuté le 30 janvier à la Petite-Hollande et s'achèvera le 31 mai aux Batteries du Parc. Ces rencontres, chères au maire et aux Montbéliardais, permettent de rendre compte des actions de la municipalité et de mieux connaître le quotidien des habitants. Les échanges auxquels assistent les représentants de la police, des organismes logeurs et des services municipaux sont souvent l'occasion d'évoquer les problèmes et d'y apporter, dans la mesure du possible, une solution rapide.

## Une Fête du Conte en biennale

« Une spectatrice nous a dit : « Continuez de faire rêver ! » », relate fièrement Marcel Donjdo, cofondateur de la Compagnie Gakokoé au sortir de la 12<sup>e</sup> Fête Mondiale du Conte. Une édition qui a rendu hommage à Patrick Voitot, un « grand artisan de la compagnie qui va savourer une retraite bien méritée ». Du 14 au 18 mars, dix conteurs français et africains ont proposé 40 spectacles à 3 500 spectateurs dans toute la région. Le final s'est joué aux Bains Douches à Montbéliard. Désormais l'événement aura lieu tous les deux ans, rendez-vous donc en 2020 ! \ sp



LE ROI BLANC MONTBÉLIARD

## Championnat de France jeunes d'échecs

Six jeunes joueurs d'échecs du club du Roi blanc Montbéliard ont de quoi être fiers. Ils reviennent d'Agen où ils ont participé au Championnat de France Jeunes d'échecs (15 au 22 avril). Une compétition très relevée dans laquelle se sont illustrés Iliès Ouchichi (38<sup>e</sup>/87 - Cadets), Camille Bernard (67<sup>e</sup>/74, Minimes), Samuel Hardy (133<sup>e</sup>/151, Minimes), Jasmina Colarici-Martin (59<sup>e</sup>/87, Pupillettes) ; Ilyan Taharount (79<sup>e</sup>/165, Pupilles) et Noha Layadi (81<sup>e</sup>/83, Poussines). De belles perspectives s'offrent à nos champions en herbe !

La construction entre dans le cadre du programme ANRU et compense une partie des logements démolis à la Petite-Hollande.



LOGEMENT

## Un second immeuble livré aux Blancheries

Début juillet une quarantaine de familles emménagera dans le tout nouvel immeuble construit aux Blancheries par Néolia. Le bailleur, également promoteur pour cette opération, a consenti un investissement de 5,2 millions d'euros à part égale avec Idéha.

C'est un gros chantier qui s'achève. Situé aux Blancheries en bordure de l'Allan et du Parc de Près-la-Rose, à deux pas du centre-ville, le bâtiment aux allures modernes accueillera ses premiers locataires début juillet. Les 40 logements – 20 pour Néolia et 20 pour Idéha – ont rapidement trouvé preneurs. Il faut dire que le programme est de qualité et loin de l'image que l'on se fait habituellement du logement social. « Nous avons apporté un soin particulier à cette réalisation tant du point de vue esthétique, que de l'agencement des logements et de leur performance énergétique » confie Romain Damotte, responsable d'opération immobilière chez Néolia, chargé de l'opération. Grandes ouvertures sur la façade ouest avec protections solaires passives pour limiter les risques de surchauffe en été, ouvertures plus réduites à l'est et au nord pour réduire les déperditions de chaleur, balcons terrasses, celliers, local

à vélo, ascenseur, isolation renforcée (RT 2012 moins 10%), éclairage naturel à chaque étage, l'immeuble a été pensé pour rendre la vie des résidents des plus agréables. Répartis sur cinq niveaux (R+4 avec attique), il se compose de onze T2, vingt-cinq T3 et quatre T4 dont deux logements pour personnes à mobilité réduite et cinq avec Label Génération (pour les seniors). Tous les logements disposent d'une place de stationnement dans le parking des Blancheries. Construit à proximité de la rivière, donc en zone inondable, l'immeuble a été surélevé par rapport au terrain naturel, ce qui a nécessité des fondations spéciales. Les travaux démarrés en mai 2016 ont été réalisés, pour la très grande majorité, par des entreprises locales. Un bon point supplémentaire !

\ LAURENT LABYDOIRE \



### PAROLE D'ÉLU

Philippe Duvernoy,  
Adjoint en charge de  
la prévention, de la  
sécurité et du logement

« Petit à petit le quartier des Blancheries prend forme. Ce deuxième immeuble marque une étape dans le développement du quartier puisqu'avec sa livraison, ce sont près de 60 familles qui auront emménagé aux portes du centre-ville. Et ce n'est pas fini. Ces derniers mois, plusieurs promoteurs sérieux se sont montrés intéressés par le secteur, il faut dire idéalement placé entre la coulée verte et le château. Le quartier des Blancheries pourrait donc accueillir de nouveaux programmes immobiliers assez rapidement ».

## MÉTIER / FORMATION

# Maxime, Compagnon menuisier à Montbéliard

« Pour être un Compagnon du devoir, il faut avoir la passion du travail et l'envie d'apprendre tous les jours. » Maxime a 22 ans. Originaire du Loir-et-Cher, il s'est plongé dans la menuiserie il y a sept ans. CAP puis BTS en poche, il est aujourd'hui Compagnon itinérant. Il apprécie les voyages, les rencontres, la découverte de savoir-faire différents dans chaque entreprise. Après Saint-Étienne, Le Mans, Marseille ou Oxford (Angleterre), le voici cette fois en stage en Haute-Saône. Il est également responsable de la Maison des Compagnons rue Saint-Maimboeuf à Montbéliard où vit une petite vingtaine de boulangers, pâtisseries, chaudronniers, plâtriers, ébénistes, menuisiers... Pour les Compagnons du devoir les règles sont strictes mais l'entraide est une vraie réalité. Apprendre et transmettre, tel est l'esprit du Compagnon ! \ sp

En savoir plus : [www.compagnons-du-devoir.com](http://www.compagnons-du-devoir.com)



Maxime a choisi le compagnonnage et ne le regrette pas.

SIMON DAVAL

## JUSTICE

# Vers un tribunal unique à l'échelle de l'aire urbaine

Devant la menace de voir le Tribunal de Grande Instance quitter Montbéliard pour la capitale comtoise, suivie, à terme, de la probable disparition du tribunal de Belfort, les élus de l'aire urbaine ont demandé une entrevue avec le Garde des sceaux, Nicole Belloubet. Les maires de Montbéliard et Belfort, Marie-Noëlle Biguinet et Damien Meslot, se sont rendus le 3 avril au ministère de la Justice, avec Charles Demouge, président de Pays de Montbéliard Agglomération, Denis Sommer et Frédéric Barbier, les deux parlementaires du Pays de Montbéliard. L'entretien a permis aux élus d'exposer une alternative au projet du ministère en proposant la création d'un tribunal interdépartemental unique à l'échelle de l'aire urbaine et ce en conservant les deux sites. Une proposition qui a, semble-t-il, retenu l'attention du ministre. La fusion des tribunaux de Montbéliard et Belfort permettra de maintenir une justice de proximité et de conserver les emplois sur le territoire. A suivre. \ \

## FOLKLORE

# Le Diari célèbre ses 60 ans !

Le Diari, chorale folklorique du Pays de Montbéliard, célèbre son 60<sup>e</sup> anniversaire. Pour l'occasion, l'association organise, le samedi 16 juin à 20h à la Roselière, un grand concert gratuit avec différents groupes et chœurs locaux ainsi que l'ensemble Harmonica Spielring de Ludwigsburg. Le Diari donne également rendez-vous aux Montbéliardais le dimanche 17 juin à 18h à l'église Saint-Maimboeuf.

Renseignements : 03 81 96 25 85 ou sur [www.lediari.com](http://www.lediari.com)

## COMMERCE

# Grande braderie d'été

La braderie d'été de Montbéliard aura lieu les 22, 23 et 24 juin dans les rues du centre-ville. Organisée par la CAEM (Commerces et Acteurs Economiques du Pays de Montbéliard) avec le concours des commerçants sédentaires et non-sédentaires, la braderie est pour beaucoup l'occasion de dénicher de bonnes affaires. Une seule condition : aimer fouiller dans les rayons et sur les étales.

Du vendredi au dimanche de 9h à 18h  
Renseignements au 03 81 96 75 98

## SANTÉ

# Une boîte pour sauver des vies

Le Lions Club a remis 230 boîtes de l'opération Fil d'Ariane au CCAS de Montbéliard. Destinées aux personnes âgées, elles contiennent une fiche de renseignements (médicaux et autres) et se glissent dans le réfrigérateur. Un autocollant « Fil d'Ariane », placé sur la porte permettra de signaler aux services d'urgence que les informations dont ils ont besoin sont à l'intérieur. Ils gagneront ainsi de précieuses secondes lors de leur intervention.

Renseignements au 03 81 99 23 00

## CENTRE-VILLE

### Nouvelle animation et stationnement gratuit

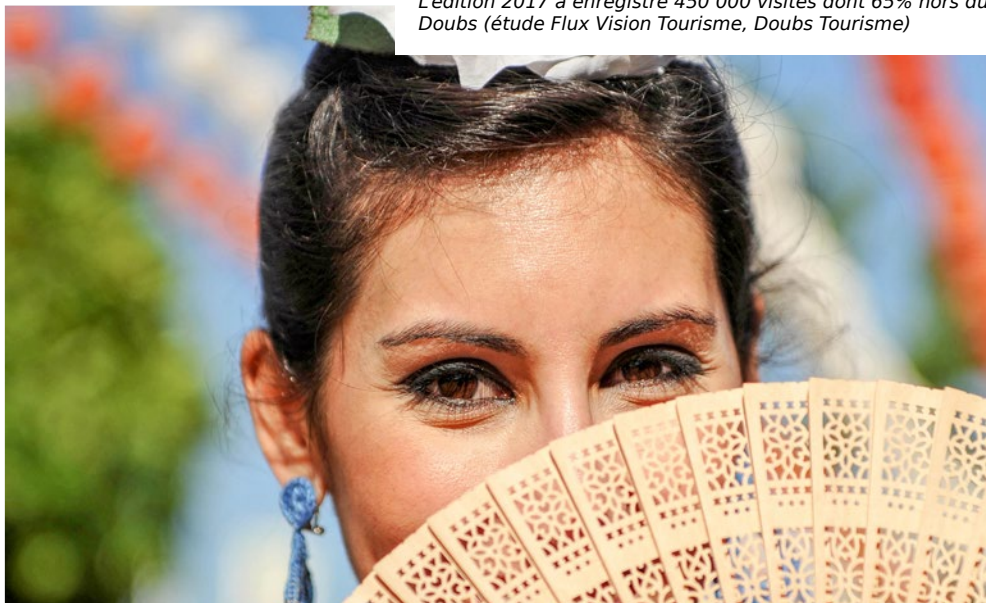
Tous les premiers vendredis de chaque mois, de mai à septembre, le stationnement sera gratuit à l'occasion d'une nouvelle animation mise en place par l'association des commerçants montbéliardais (CAEM), *Vendredi, tous à Montbé*. Cette gratuité sera renouvelée le mercredi 27 et le samedi 30 juin, à l'occasion du lancement des soldes d'été ainsi qu'au moment de la rentrée scolaire.

## VIGNES

### La première cuvée du jumelage !

Le premier vin issu de la vigne de Montbéliard a été tiré dans les caves de Ludwigsburg. Le résultat est plus que positif pour le vin rouge, proche de la qualité du Lemberger allemand. Le blanc, lui, a été jugé d'une qualité plus moyenne mais tout à fait acceptable. Les bouteilles de cette cuvée du jumelage, baptisée *Cuvée Lucien Tharradin*, seront mises en vente à Ludwigsburg, au profit du Burkina Faso, à l'occasion du 300<sup>e</sup> anniversaire de notre ville jumelle.

L'édition 2017 a enregistré 450 000 visites dont 65% hors du Doubs (étude Flux Vision Tourisme, Doubs Tourisme)



JOSER PIZARRO

## LUMIÈRES DE NOËL

### Cap sur l'Andalousie en 2018 !

Avec la 6<sup>e</sup> place décrochée en 2017 lors du concours européen des meilleurs marchés de Noël, la notoriété internationale des Lumières de Noël est devenue indiscutable ! Cette année, cap sur le soleil de l'Andalousie, invité d'honneur de la 32<sup>e</sup> édition ! C'est effectivement une découverte méditerranéenne que la Ville de Montbéliard souhaite faire partager à l'approche de Noël. Une région marquée par son passé aux nombreuses influences qui ont contribué à faire de l'Andalousie une terre riche à divers points de vue : architecture, artisanat, culture, gastronomie... L'Andalousie est également une région connue pour son attachement aux traditions de Noël... Alors rendez-vous dès le 24 novembre pour une nouvelle édition très chaleureuse ! \ FAM

Suivez-nous sur la page Facebook Les Lumières de Noël - Montbéliard ou sur [www.lumieres-de-noel.fr](http://www.lumieres-de-noel.fr)



## TOURISME

### Nouvelle capitainerie au port de plaisance

La saison estivale est lancée au port ! La capitainerie, lieu de rencontres tant apprécié des cyclistes, des plaisanciers, des camping-caristes et des flâneurs est ouverte depuis mi-avril et jusqu'à la fin septembre avec un changement de taille. Le chalet bleu et blanc, qui servait de point d'accueil de l'Office de tourisme et de snack/buvette depuis l'été 2015, a été remplacé par une ancienne bulle de vente, précédemment installée aux Blancheries, qui restera désormais à demeure. Plus spacieuse, plus fonctionnelle, la nouvelle capitainerie permettra d'accueillir dans de bonnes conditions les nombreux touristes qui fréquentent le port chaque été. 30 000 € de travaux ont été nécessaires pour réaliser la plateforme, créer une terrasse de 30 m<sup>2</sup> et aménager l'intérieur des locaux. \ SD





## ACROPOLE / PARVIS DE LA GARE

### Circulez, la nouvelle voie est ouverte !

C'est une étape importante. Mi-mai les automobilistes circuleront sur la nouvelle voie pour rejoindre l'avenue des Alliés. Le réaménagement de l'Acropole entrera alors dans sa troisième et dernière phase, avec la réalisation du demi-quai de bus restant et la création des nouvelles voiries et cheminements piétons le long des voies SNCF. Le chantier du parvis de la gare progresse rapidement, lui aussi, puisqu'une bonne moitié du dallage en granit est achevée.



## AVENUE FOCH

### Démolitions en vue

Les 2 et 4 avenue Foch seront prochainement démolis. L'entreprise chargée des travaux devrait intervenir mi-mai et procéder en premier lieu au désamiantage et à la purge technique. La déconstruction, terme habituellement employé pour ce type d'opération, durera jusqu'à fin juin. Elle concernera également le 5 route d'Héricourt. Au total, ce sont 330 m<sup>2</sup> d'habitations qui seront démolis et remplacés par un aménagement paysager.



## PLACE FERRER

### Un quai bus tout neuf

L'Agglomération du Pays de Montbéliard a réaménagé l'arrêt de bus de la place Ferrer. Le quai a été repris en totalité (100 m<sup>2</sup>) afin de le rehausser et de corriger la pente de la plateforme sur laquelle attendent les voyageurs, pour la mettre aux normes PMR\*. Comme pour les autres arrêts de bus des lignes EvolitY, le quai a été habillé de dalles en béton blanc. Coût des travaux mobilier inclus : 180 000 euros TTC.

\*Personnes à mobilité réduite

## PONT-BERMONT

### Importants travaux en vue

Le Conseil départemental du Doubs procédera cet été à la rénovation du pont Armand Bermont (110 m de long - 10 m de large). Le temps et les nombreux passages (6900 véhicules par jour) ont fait leur œuvre, appelant une remise en état de l'ouvrage dans son ensemble. Après une première intervention fin 2017 sur les poutres de rives, le Département reprendra l'étanchéité des voies de circulation et des trottoirs. Les travaux s'étaleront de juin à novembre et nécessiteront une coupure complète de la circulation en août. Le reste du temps, les véhicules légers circuleront sur une seule voie (sens entrant).



*Les véhicules provenant du faubourg devront rejoindre la rue Contejean et emprunter le pont Pierre Toussain pour rejoindre la Petite-Hollande ou la route d'Audincourt.*

## RUE DE LA SCHLIFFE

### On finit par un bout

Les travaux de la rue de la Schliffe sont entrés dans la dernière ligne droite. Le pavage des trottoirs a débuté quai des Tanneurs et remonte progressivement vers la rue du Pont du Moulin. Si tout se passe comme prévu, mi-juin, les entreprises auront posé les enrobés et ce secteur sera terminé. Les travaux se concentreront alors rue de la Schliffe proprement dite, avec l'aménagement du quai bus, la réalisation des trottoirs et voies de circulation. Fin du chantier : octobre 2018.

# vie municipale

## PÉRISCOLAIRE

### Il y a de l'animation dans l'air !

La Ville organise dans les écoles maternelles et élémentaires jusqu'à trois temps d'accueil périscolaire.

L'élément clef du dispositif ?

L'animateur(trice) !

Le goûter avalé, ils se précipitent dans la pièce à côté pour construire « une cabane » ! Sébastien Baigneaux-Meys, leur animateur, les suit, tout aussi enthousiaste. C'est lui qui posera le toit, une couverture vert pomme. Les gamins sont ravis, certains accueillant leurs parents venus les récupérer d'un tonitruant « ah non, on n'a pas fini ! » Les enfants de la maternelle des Poilus, comme la plupart des écoles de la ville, bénéficient d'un accueil périscolaire, un service essentiel, adapté aux rythmes des enfants et indispensable pour les parents qui travaillent. La journée commence calmement, « dans notre petit coin banquette... » explique Myriam Poillet, animatrice à la maternelle du Mont-Chevis, qui apprécie ce moment de détente avec les tout-petits. A midi, « nous mangeons avec les enfants. C'est un temps d'échange, chaleureux et convivial, suivi d'activités plutôt physiques pour les élémentaires, douces pour les maternelles qui enchaînent avec la sieste. » Le soir après l'école, vélo, rondes, petites voitures, cerceaux sont plébiscités lorsqu'il fait beau même si les jeux de société, dinettes, poupées et bricolages restent de grands classiques.

Les animateurs(trices) proposent,

Une cabane intérieure à la maternelle des Poilus, en attendant un tipi en drap et branchages, projet encadré par Sébastien Baigneaux-Meys.



accompagnent, jouent, consolent, expliquent. Ils chantent, dansent, imaginent des arbres, des fresques... collent, découpent... « L'imaginaire des enfants est tel que nous pouvons faire une multitude d'activités. » Il faut aussi savoir tisser ce lien affectif, primordial pour les enfants, qui reviendront souvent saluer ceux qui les ont accompagnés pendant leur scolarité. Privilégier également la relation avec les équipes enseignantes et surtout avec les parents. « Nous prenons le temps, le soir, de les accueillir, de discuter, c'est important aussi pour le bien-être des enfants ». C'est un métier complet et « extrêmement humain » qui demande à la fois douceur et autorité, fermeté et patience. BAFA\*, CAP Petite-Enfance ou BPJEPS\*\* sont indispensables. Mais pour bien faire ce métier, il est impératif « d'entrer dans l'univers des enfants, d'apprécier leur spontanéité et d'avoir l'esprit créatif ! » Etre soi-même un grand enfant, en quelque sorte... \ CLAUDE TROUTTET \

\* Brevet d'aptitude aux fonctions d'animateur

\*\* Brevet professionnel de la jeunesse, de l'éducation populaire et du sport.



## PAROLE D'ÉLU

Jean-Claude Passier, adjoint au maire en charge de l'Economie, du Commerce, des

Finances, des Ressources humaines, des Moyens administratifs et techniques, de l'Etat-civil.

« Aucun des services proposés aux familles - accueils avant ou après la classe, restauration scolaire, centres de loisirs... - ne pourrait fonctionner sans animateurs : à elle seule, la restauration scolaire mobilise chaque jour plus de 70 d'entre eux. Maîtrise des techniques d'animation, qualités relationnelles et pédagogiques, travail en équipe, sens des responsabilités... Le métier d'animateur, parfois dévalorisé, est plus complexe qu'il n'y paraît et réclame de nombreuses aptitudes et compétences, aussi bien humaines que techniques. »

## La mairie recrute !

Si vous possédez des compétences et de l'expérience dans le domaine de l'animation, si vous souhaitez mettre votre imagination et votre énergie au service des enfants de Montbéliard, vous pouvez transmettre votre candidature à la Ville de Montbéliard. Le recrutement est permanent.

## Inscriptions pour l'année scolaire 2018/2019

Pour toute nouvelle inscription, le public est invité à se rendre au service des Affaires scolaires (bâtiment des Halles) du 6 au 15 juin.

Renseignements au 03 81 99 20 71

## DYNAMISATION DU CENTRE-VILLE

# Le projet montbéliardais reçoit l'appui de l'Etat

Fin mars, l'Etat a annoncé par la voix de Jacques Mézard, ministre de la cohésion des territoires, la liste des 222 villes moyennes éligibles au plan national « Action cœurs de villes ». Montbéliard en fait partie ! « *Compte tenu de la somme annoncée - 5 milliards sur cinq ans -, on espère un accompagnement financier important de la part de l'Etat. Cela nous permettra d'aller plus vite et plus loin dans la mise en œuvre de notre projet pour le centre-ville* » a déclaré le maire à l'annonce de la bonne nouvelle. Dans l'attente des modalités d'application, la Ville peaufine et enrichit son programme d'actions. On parle déjà d'un centre socio-culturel, d'un élargissement de la liste des espaces publics à requalifier, d'un soutien appuyé à la rénovation de logements et aux porteurs de projets... les initiatives ne manquent pas ! \ \ \



## BUDGET PRIMITIF 2018

# Le retour des investissements

Le budget primitif 2018, dont le montant global atteint 60,52 Md'€ (43,12 Md'€ en fonctionnement et 17,40 Md'€ en investissement) marque le retour des investissements. L'enveloppe consacrée aux travaux (grands chantiers, travaux d'entretien, renouvellement des matériels et équipements...) progresse de 3,58 Md'€, passant de 5,84 Md'€ en 2017 à 9,42 Md'€ en 2018, soit + 61,3%. Concernant la section de fonctionnement et pour faire face aux pertes de recettes récurrentes (NDLR : un manque à gagner cumulé de près de 10 Md'€ depuis 2014, dont 297 000 euros pour la seule Dotation globale de fonctionnement 2018), la Ville annonce une nouvelle contraction de ses dépenses à hauteur de 707 000 €. L'encours de la dette devrait s'établir, au 31 décembre 2018, à 30,73 Md'€ (soit - 9,38 Md'€ depuis 2014). Dernier fait notoire, la capacité d'autofinancement de la collectivité (négative à - 202 333 € au budget primitif 2017) retrouvera un niveau positif (927 346 €) permettant de limiter le recours à l'emprunt (2,32 Md'€). \ \ \

## PLU

# Modification simplifiée

Le Plan local d'urbanisme adopté en mars 2017 fait l'objet d'une première modification simplifiée. Les précisions ou corrections mineures permettront, entre autres, d'intégrer les nouveaux cahiers des prescriptions urbaines, architecturales et paysagères des ZAC des Blancheries et du Mont-Chevis. Le projet est consultable aux jours et heures d'ouverture habituels, au service Développement territorial et urbanisme (1<sup>er</sup> étage des Halles) jusqu'au 6 juin inclus. Il est également accessible sur internet à l'adresse [www.montbeliard.fr](http://www.montbeliard.fr).

Renseignements au 03 81 99 22 82

## ACCUEILS DE LOISIRS

# Inscriptions pour l'été et la rentrée

Les inscriptions aux accueils de loisirs maternel et élémentaire sont prévues à partir du samedi 9 juin 2018 dès 9h au Jules-Verne (distribution des tickets à partir de 8h30). Les parents souhaitant également inscrire leurs enfants les mercredis de l'année scolaire 2018/2019 pourront le faire à partir du mercredi 20 juin au Jules-Verne.

Renseignements au 03 81 99 21 38

## DEMOCRATIE

# Conseil municipal et réunions de quartier

- Le prochain Conseil municipal aura lieu le lundi 28 mai à 18h dans la salle du Conseil de Pays de Montbéliard Agglomération. La séance est ouverte au public.

- Réunions de quartier pour la période de mai :

- Chiffogne - lundi 14 mai à 18h, Espace Thourot, 3 rue Boileau
- Citadelle - mardi 22 mai à 18h, Préau école élémentaire de la Citadelle
- Batteries-du-Parc - jeudi 31 mai à 18h, Centre Léo Lagrange.



## chiffre

**2,5 millions d'euros :** soit près de 6 % du budget de la Ville sont dédiés chaque année aux dépenses de fonctionnement des activités sportives : fonctionnement de la piscine, des gymnases, soutiens aux clubs et aux manifestations...

### SPORT

## La ville de Montbéliard sur le podium

Le sport pour la Ville de Montbéliard, c'est 2,5 millions d'euros, plus de 40 disciplines, environ 80 associations, un apprentissage renforcé de la natation, des compétitions de haut niveau et des sportifs qui réussissent !

Les pratiques sportives évoluent, de nouvelles offres apparaissent et les initiatives privées fleurissent. « L'objectif que nous avons fixé, c'est le développement de l'offre sportive et sa modernisation, afin de permettre à tous les publics de trouver une activité physique qui leur corresponde, explique Alexandre Gauthier, adjoint au maire en charge des sports. Nous devons être

à l'écoute, être force de proposition, accompagner les bénévoles et les dirigeants d'association dans l'évolution de leur structure et l'organisation de leurs projets et manifestations. A terme, il faudra s'orienter davantage vers une simplification des démarches numériques, mieux communiquer et permettre les inscriptions et réservations en ligne, la consultation de plannings, la diffusion de contenus via les réseaux sociaux. Pourquoi pas d'ailleurs par le biais de l'Office municipal des sports, dont le rôle est la promotion du sport et la mutualisation des moyens ? » Le service Sport de la Ville n'en néglige pas pour autant ce qui a été une réussite par le passé. « Les fondamentaux sont toujours là, ajoute l' élu, le dispositif Sports benjamins par exemple, créé au début des années 80, rencontre toujours autant de succès. » Sous forme de cycles, les jeunes Montbéliardais de 6 à 13 ans sont amenés à découvrir une quinzaine de disciplines, les mercredis après-midis, ou pendant les vacances scolaires lors de stages multi-activités. « C'est un premier contact avec le sport, véritable tremplin vers la pratique en club. » À Montbéliard justement, on compte 80 associations sportives. Au total, plus d'une quarantaine de sports peuvent être ainsi pratiqués dans la ville : arts martiaux, canoë-kayak, futsal, gymnastique, plongée, ski, spéléologie, yoga...

## Du sport pour tous les âges

L'autre point fort à Montbéliard, c'est la natation. Tous les enfants scolarisés profitent de trois à quatre cycles de six à huit séances entre le CP et le CM2 (75 classes montbéliardaises accueillies en 2018 au total, auxquelles s'ajoutent cinq classes extérieures). « Savoir nager est obligatoire à la fin de la 6<sup>e</sup>. Nous contribuons fortement à l'action de l'Education nationale, et proposons des moyens en encadrement et en nombre de séances au-dessus des standards habituels », précise Alexandre Gauthier. Les adultes et les seniors ne sont pas oubliés dans la politique sportive de la Ville : des activités de loisirs et de découvertes sont proposées tous les jours de la semaine pour les plus de 16 ans, ainsi que de la gymnastique d'entretien et des ateliers d'équilibre pour les retraités. À Montbéliard, on peut aussi faire du sport en famille : entre parents et jeunes enfants (de 0 à 6 ans) ou adolescents. « Au-delà du bien-être physique, le sport est là aussi pour permettre la socialisation, et à Montbéliard, nous le permettons, dès les premiers âges de la vie. »

Renseignements et tarifs sur [www.montbeliard.fr/](http://www.montbeliard.fr/)  
Rubrique-sport - Tél. 03 81 99 23 06 -  
[educ.sport@montbeliard.com](mailto:educ.sport@montbeliard.com)

Course à pied ou handball... pour le loisir ou la compétition... Montbéliard est un territoire où le sport est très présent. On y recense 80 associations ou sections sportives !



## EURO 2018

### Une année « handballissime » !

C'est historique. Montbéliard accueillera du 1<sup>er</sup> au 5 décembre 2018, l'un des plus gros événements de sport : le tour préliminaire des championnats d'Europe féminin de handball. Ces six matchs\* au total se joueront à l'Axone. « *Nous allons profiter de ce grand rendez-vous pour mettre un coup de projecteur sur le handball par le biais d'initiations et animations* », explique Alexandre Gauthier, adjoint au maire en charge des sports. Depuis cette année, des cycles d'initiation de six séances sont proposés dans dix classes d'écoles élémentaires de la ville (cycle 3). Grâce à l'implication des clubs locaux, en particulier de l'ASCAP, des initiations et ateliers ont (et auront) lieu en temps périscolaire, pendant les Sports benjamins (6-13 ans), les stages sportifs d'été, les petites vacances scolaires ou encore au Festival des Mômes... Les étudiants

et le grand public pourront également (re)découvrir la discipline, notamment lors de la Color Campus étudiante (fin septembre). La Ville souhaite en effet annoncer et promouvoir l'événement tout au long de l'année et ce au cours de divers rendez-vous : foire expo, meeting d'athlétisme, courses du Lion, trail des ducs... y compris lors des Lumières de Noël durant lesquelles les mascottes « Rok & Coolette » déambuleront dans les rues, les jours de matchs. « Nous souhaitons bénéficier d'une importante visibilité médiatique », résume Alexandre Gauthier. La fin d'année à Montbéliard s'annonce vraiment « handballissime » !

\* Matchs du groupe C : samedi 1<sup>er</sup> décembre à 15h et 18h, lundi 3 décembre à 18h et 21h, mercredi 5 décembre 2018 à 18h et 21h. L'équipe des Pays-Bas sera présente, les autres équipes seront connues en juin.



#### PAROLE D'ÉLU

**Alexandre Gauthier,**  
adjoint au maire en  
charge des sports

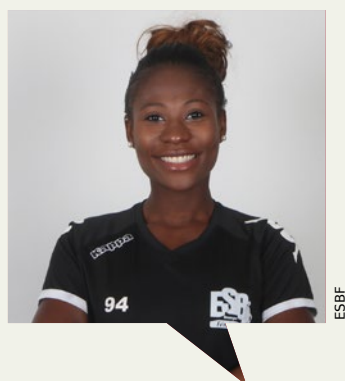
« On ne cesse de nous le répéter. L'activité physique est indispensable pour la santé ! Le sport est donc un bon moyen de la conserver. Aussi, sa pratique doit être accessible à tous. C'est mon credo. En ce sens, nous avons mis en place des tickets sport pour tous qui permettent aux familles à faibles revenus d'inscrire leurs enfants dans les clubs. Nous développons également le sport sur ordonnance, pour les personnes ayant des soucis de santé, et j'ai bon espoir de faire émerger prochainement une filière handisport à Montbéliard. »

# DOSSIER

## PORTRAITS

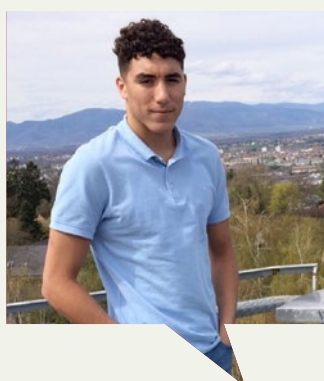
### Des sportifs montbéliardais en pleine réussite !

Elles et ils sont aujourd'hui reconnus nationalement, voire internationalement. Portraits de ces champions made in Montbéliard.



**Catherine Gabriel** (handball) :  
« tellement fière de ma ville »

Catherine Gabriel, gardienne remplaçante de l'Équipe de France de handball s'apprête à vivre sa prochaine saison sous les couleurs du club nantais. Mais elle n'en oublie pas pour autant son « club de cœur » : l'ASCAP Handball. C'est après avoir testé un entraînement dans le cadre des Sports Benjamins à Montbéliard, qu'elle décide de s'y inscrire avec sa cousine. « Je me souviens que c'était super convivial. J'en garde de bons souvenirs. C'était mes premiers pas et j'ai vite pris goût au handball ». Après maints tournois, stages départementaux puis des compétitions, elle rejoint la catégorie pré-national. Catherine quitte alors Montbéliard pour Besançon. « L'ASCAP a été l'élément déclencheur de ma carrière de handballeuse ». Elle reviendra à Montbéliard à l'occasion de l'Euro de handball féminin (lire page 13). Lorsque que la championne du monde a appris que Montbéliard serait l'une des villes hôtes de la compétition, elle confie avoir été « tellement fière ». « Ce rendez-vous va permettre aussi de mettre en avant tous les clubs locaux [...] Accueillir une telle compétition, c'est énorme pour notre « petite » ville ! », s'exclame notre gardienne décidément en « or »



**Mohamed Tlidjane** (natation) :  
« un club qui a fait le maximum pour me permettre de réussir »

Mohamed Tlidjane, 15 ans, s'entraîne aujourd'hui au Mulhouse Olympic Natation. Originaire du quartier de la Petite-Hollande, c'est son père qui lui a fait découvrir la natation et qui l'a inscrit au club de l'AS Montbéliard Natation. « J'ai bien aimé, dès le début, car j'étais sur place, et avec les copains. Quand j'ai commencé à faire des compétitions, je voulais terminer dans les premiers et je me suis donné les moyens. J'ai atteint le niveau national avec Montbéliard, notamment grâce à un coach qui m'a fait énormément progresser, et aussi grâce à Asan, mon camarade d'entraînement ». De ses six années passées au club montbéliardais, Mohamed garde en mémoire, en effet, l'encadrement et les moyens mis à disposition pour le faire progresser : « Il n'y avait pas de favoritisme, nous étions tous égaux. Avec l'école de natation, puis les stages pendant les vacances, les entraîneurs de qualité, c'est pour moi un très grand club qui a fait le maximum pour me permettre de réussir dans les meilleures conditions ».



**Eva Lacheray** (fleuret) :  
« je suis très loyale et fidèle à mon club »

Eva ne le cache pas : « mon objectif ? C'est de me qualifier aux Jeux olympiques de Tokyo en 2020 ». En avril, elle a décroché une médaille de bronze aux championnats du Monde de fleuret juniors en Italie, et le même métal aux championnats d'Europe en U23 en Arménie, en individuel et par équipe. Une performance remarquable ! « J'ai commencé il y a neuf ans. Nous étions un petit groupe, j'en garde d'excellents souvenirs ». Après une salle d'armes ravagée par la grêle, le club trouve refuge dans une salle de l'Axone. Jean-Louis Petitot devient alors son entraîneur. « Il a toujours été très compétiteur et il m'a vraiment donné envie de m'entraîner plus sérieusement pour gagner toujours plus de compétitions », raconte-t-elle. « C'est grâce à lui que j'ai pu aller décrocher la médaille. Il ne compte pas ses heures ! Je pense qu'il est le seul à pouvoir m'amener au plus haut niveau ». La Montbéliardaise de 18 ans confie avoir été sollicitée pour rejoindre l'INSEP\* la saison prochaine, « mais j'ai décidé de ne pas y aller, je suis très loyale et fidèle à mon club ».

\*Institut national du sport, de l'expertise et de la performance

# L'agenda sportif d'ici fin juin

## Grand Prix cycliste

**JEUDI 10 MAI DE 10H À 17H**

Grand Prix Pays de Montbéliard.  
Manche Coupe de France DN1.

> Faubourg de Besançon (arrivée départ)  
[www.ccetupes.com](http://www.ccetupes.com)

## Critérium Cycliste de Montbéliard

**DIMANCHE 13 MAI DE 12H À 17H**

Organisé par le Vélo Club Montbéliard  
> Quartier de la Citadelle

<http://veloclubmontbeliard.blog4ever.com>



## Meeting d'athlétisme demi-fond

**VEND 1<sup>ER</sup> JUIN DE 18H30 À 23H**

9<sup>e</sup> édition. Organisée par le FCSMO  
> Stade Jacky Boxberger

[www.meeting-demifond.com](http://www.meeting-demifond.com)

## Coupe de France de parachutisme

**VENDREDI 1<sup>ER</sup> JUIN AU DIMANCHE 3 JUIN À PARTIR DE 8H30**

Organisé par l'EPNFC

> Aérodrome de Courcelles-lès-Montbéliard  
[www.epnfc.fr](http://www.epnfc.fr)



## Fête du Vélo

**SAMEDI 2 JUIN DE 10H À 18H**

Organisé par Vélo Cité Montbéliard  
> Montbéliard

<http://velocite-pm.jimdo.com>

## Tournoi de football

**SAMEDI 16 ET DIMANCHE 17 JUIN DE 10H À 18H**

U 15. Organisé par le FC Bart.

> Stade René Blum  
[www.fcbart.com](http://www.fcbart.com)

## Journée américaine

**DIMANCHE 17 JUIN DE 9H À 19H**

7<sup>e</sup> édition. Organisée par le Baseball Softball club de Montbéliard

> Stade de la Banane  
<http://facebook.com/baseballmontbeliard/>

## Slalom automobile

**DIMANCHE 17 JUIN DE 8H À 20H**

28<sup>e</sup> édition. Organisée par l'ASA Pays de Montbéliard.

> Pied des Gouttes  
[www.asapm.fr](http://www.asapm.fr)

## Découverte du rugby

**DIMANCHE 23 JUIN DE 10H À 18H**

Organisé par l'EMBAR.

> Parc de l'Île en mouvement  
<http://embar-rugby.fr>



## Festival d'arts martiaux

**DIMANCHE 24 JUIN DE 10H À 18H**

Organisé par Ultimate Muay Thai Montbéliard.

> Gymnase Boillat  
<http://facebook.com/Ultimate-Muay-Thai-Montbeliard>

## Tournois de football - Jouons ensemble

**DIMANCHE 24 JUIN DE 10H À 18H**

Organisé par l'ASC Montbéliard  
> Stade René Blum



## Tournois de football - Cultivons le foot ensemble

**DIMANCHE 31 JUIN DE 9H À 18H**

Organisé par le Sporting club Montbéliard

> Stade René Blum  
e-mail : [spotingclubdemontbeliard@gmail.com](mailto:spotingclubdemontbeliard@gmail.com)

## NOUVEAUTÉS

# De nouvelles offres sportives



## DU PADEL AVEC L'ASCAP MONTBÉLIARD

Dérivé du tennis et du squash, ce sport se pratique en double sur une surface plus petite, avec une raquette simplifiée et une mise en jeu sans service. Le club possède désormais quatre terrains de padel (deux extérieurs, deux intérieurs), inaugurés début avril. L'ASCAP Tennis Padel Montbéliard devient ainsi le premier club de Franche-Comté à proposer cette discipline. Il est même reconnu comme Centre de Ligue Départemental.

## KARTING

Pour développer son activité en plein essor, le centre Puissance kart indoor - basé aux Forges à Audincourt - souhaite s'installer sur la zone des Gros Pierrons à proximité du stade Jacky Boxberger. 2,3 millions d'euros vont être investis par Bénédicte et Gary Joubert dans ce projet. Deux pistes de karting (une intérieure de 450m et une extérieure de 550m) sont prévues. Ce bâtiment de 3600 m<sup>2</sup> sera homologué pour l'accueil de compétitions loisirs de niveau international et deviendra ainsi l'un des plus importants du Grand Est. Le volet administratif a été validé par la Ville de Montbéliard, les dirigeants sont actuellement en pourparlers avec les banques. Les travaux sont prévus fin 2018 pour une ouverture en 2019.

dossier réalisé par **Simon Daval**

## MUSIQUE

### Orchestre Beethoven- Passerelle

Le Conservatoire du Pays de Montbéliard et L'OrKestre Takajouer s'unissent pour former l'Orchestre de jeunes Beethoven-Passerelle. Rendez-vous le 9 juin pour un premier concert !



Les élèves du Conservatoire du Pays de Montbéliard et de l'association L'OrKestre Takajouer forment un véritable orchestre symphonique de jeunes. A travers l'Orchestre Beethoven-Passerelle, les deux structures ont souhaité rassembler leurs forces musicales pour permettre aux enfants de travailler autour d'un même programme. Ensemble, ils donneront leur premier concert le samedi 9 juin à 17h à la Roselière. Cette belle collaboration artistique, conduite par le Conservatoire, réunit 80 jeunes musiciens du Pays de Montbéliard,

encadrés par des professionnels. Réalisé en partenariat avec la Philharmonie de Paris - DEMOS (Dispositif d'Education Musicale et Orchestrale à vocation Sociale)-, l'Orchestre Beethoven-Passerelle sera dirigé par Aurélien Bello, un jeune chef d'orchestre montbéliardais vivant à Berlin, et par ailleurs ancien élève du Conservatoire. A noter que l'on retrouvera l'OrKestre Takajouer et l'Orchestre Beethoven-Passerelle le 5 décembre à l'Axone. Ensemble, ils interpréteront l'hymne officiel de l'Euro Handball Féminin qui aura lieu du 1<sup>er</sup> au 5 décembre

(matches préliminaires) à l'instar de leurs homologues des villes retenues pour accueillir la grande compétition. Quand la musique rejoint le handball...

\ FATMA ALIOUANE-MANKOUR \

Renseignements : [conservatoire.agglo-montbeliard.fr](http://conservatoire.agglo-montbeliard.fr) - 03 81 94 77 80 - 06 86 37 69 02.

## RANDONNÉE PÉDESTRE

### Un nouvel itinéraire à Montbéliard

Six circuits de randonnée autour du fort Lachaux vont être balisés par le club des marcheurs de Grand-Charmont et inscrits au Plan départemental des itinéraires de promenade et de randonnée. L'objectif de ces nouveaux itinéraires est de valoriser le patrimoine et de faire (re)découvrir le fort et sa colline. Le circuit numéro 6 partira de l'Office de tourisme du Pays de Montbéliard. D'une longueur de 8,7 kilomètres, avec un dénivelé de 137 mètres, il emmènera les marcheurs dans un décor à la fois urbain, naturel et historique : au quartier de la Prairie, le long du stade Bonal, dans le parc naturel des Jonchets, aux Batteries du Parc et aux Grands-Jardins... Son ouverture est prévue à l'automne 2018. \ SD

## PUCES

### La brocante des Miches de retour

Pour les chineurs de tous horizons, c'est une excellente nouvelle ! La brocante des Miches, annulée l'an dernier, revient cette année ! Nul doute qu'elle attirera encore des milliers de visiteurs. Livres, disques, linge, cartes postales, jouets, bibelots, vaisselle, vêtements... moulins à café, cages à oiseaux ou casques de Poilus, toutes les envies de collections devraient pouvoir être assouvies. Rendez-vous le 17 juin !



# tribunes politiques

En vertu de la loi du 27 février 2002, cet espace est réservé à l'expression politique des composantes du conseil municipal. Les fautes d'orthographe ou de syntaxe appartiennent à leurs auteurs.

## MAJORITÉ -

### Travaux, animations sportives et commerciales

On peut voir un peu partout en ville à Montbéliard, des grues, engins de chantier, camions... et des ouvriers qui travaillent d'arrache-pied pour continuer ou finir les travaux à la gare, à l'Acropole, au Batteries du Parc, à la Petite-Hollande, au faubourg de Besançon, à l'hôpital... dans tous les quartiers de la ville, preuve d'un véritable dynamisme de reconstruction depuis maintenant plusieurs mois. C'est la bonne santé financière retrouvée de Montbéliard qui nous permet de mettre en œuvre notre programme de campagne, et cela comme nous nous y étions engagés. C'est grâce aux efforts de tous, élus, fonctionnaires et habitants que nous sommes parvenus à cette belle réussite. Celle-ci est confortée par les services de l'État qui ont retenu notre ville aux dispositifs « action cœur de ville » et « politique de la ville » qui nous permettront, grâce aux financements obtenus, d'accélérer

la rénovation de la ville, de ses commerces et logements, de son attractivité. A cette activité retrouvée s'ajoute de nouvelles animations commerciales organisées de concert par l'association des commerçants - CAEM- et par la ville. S'ajoute également avec l'arrivée des beaux jours, de nombreuses et ludiques animations -concerts, festival des 4 saisons, fête de la musique, courses cyclistes... qui participent à la vie locale et au bien-vivre ensemble. Transformation de la ville pour la rendre plus agréable, animations des rues et des quartiers, soutien aux associations font ainsi de Montbéliard une ville qui bouge, une ville humaine où chacun peut trouver une réponse à ses besoins.

MN. Biguinet, JC. Passier, M. Panisset, A. Gauthier, P. Duvernoy, L. Jeanblanc, P. Tissot, G. Bensaou, P. Bruyere, L. Roudet, L. Cuenin, A. Ezzahar, F. Gonand, P. Lhomme, G. Cuchet, JM. Aveline, G. Maillard, F. Niggli, V. Chavey, K. Djilali, H. Henriet, C. Froppier, S. Guillaume, R. Pluche, C. Schmitt, P. Dosne. Liste MONTBELIARD RENOUVEAU

## OPPOSITION -

### A Montbéliard, à quand l'imagination au pouvoir ?

Mai 1968, Montbéliard est le théâtre de luttes ouvrières qui firent deux morts : Pierre Beylot et Henri Blanchet et de nombreux blessés. Mai 2018, honorons la mémoire de ces hommes et ces femmes qui se sont battus pour nos libertés et nos droits. Certes, le contexte sociétal, politique et social est aujourd'hui bien différent même si les raisons de mécontentement ne manquent pas. Les combats du personnel soignant de l'Hôpital Belfort Montbéliard et des Ehpad, des fonctionnaires territoriaux, des cheminots, des étudiants, et tant d'autres sont les nôtres, ceux de la défense de notre modèle social et du principe de l'égalité des citoyens. N'oublions pas que les combats d'hier ont permis le développement de notre territoire qui a longtemps été précurseur dans de nombreux domaines (institutionnel, social, économique,

éducatif...). Malheureusement, quelle est la place de Montbéliard aujourd'hui ? Depuis 4 ans, nous attendons que notre voix soit portée, nos intérêts défendus aussi bien localement que nationalement. La prise de conscience de la majorité a été tardive et douloureuse dans de nombreux dossiers : le conservatoire, la santé, les mobilités, l'attractivité commerciale ... Espérons que ce soit suffisant pour redresser la barre. Car comme disait Barbara, le temps qui passe ne se rattrape guère !

M. Chenus Marthey, R. Ceglinski, E. Lançon, M. Chiappa-Kiger, F. Baquet-Chatel.

Liste POUR MONTBELIARD, ENSEMBLE POURSUIVONS

Texte non parvenu dans les délais

R. Gastineau, D. Lemesle.  
Liste FRONT NATIONAL

## Le conservatoire de musique

La Ville commet une faute politique en s'obstinant à vouloir garder cet équipement au centre ville. Elle va priver notre ville d'un équipement dont nous avons rapidement besoin ! Si l'équipe municipale pensait véritablement à notre avenir elle laisserait gérer le dossier par PMA afin que le nouvel équipement voit le jour en 2019 et ce sans gaspiller un seul euro ! Dites moi où est la logique dans cette histoire !

I. Ciftci.

Liste MONTBELIARD, UN AVENIR ENSEMBLE

Les mennonites étaient réputés pour leur savoir agricole.



## HISTOIRE LOCALE

# Les anabaptistes de Montbéliard

Montbéliard accueillera, du 10 au 13 mai, la dixième conférence mennonite européenne. L'occasion de se replonger dans l'histoire des anabaptistes-mennonites, étroitement liée à celle du pays de Montbéliard et à celle de la Montbéliarde.

C'est au 17<sup>e</sup> siècle que l'on voit arriver les premiers anabaptistes dans la région. À l'époque, ces immigrants chassés de Suisse, puis d'Alsace étaient avant tout connus des seigneurs pour leurs qualités agricoles. Selon Mathieu Kalyntschuk\*, ils ont bénéficié de cette reconnaissance en arrivant à Montbéliard. « *Malgré leurs particularités religieuses, les mennonites ont [...] reçu un accueil relativement favorable dans les terres protestantes du territoire français [...] puisque les « frères suisses » jouissent d'une excellente réputation au niveau de leurs compétences agricoles* »,

écrit-il. Justement, le Prince de Montbéliard, le duc Léopold-Eberhard de Wurtemberg, soucieux de rentabiliser ses fermes, fait venir en 1709 neuf familles d'anabaptistes d'Alsace (Sainte-Marie-aux-Mines) sur les communes de Montécheroux et Liebwillers. Trois années plus tard, Louis XIV demande sur ordonnance, l'expulsion des anabaptistes d'Alsace, ce qui entraîne l'arrivée de nombre d'entre eux dans l'actuel Pays de Montbéliard, alors principauté allemande. Le Prince les installe au Pied des Gouttes, au Mont-Chevis, à Sainte-Suzanne, Grand-Charmont... Et également à Couthenans (seigneurie d'Héricourt). C'est là, dans la ferme de la famille Graber, qu'est née au 19<sup>e</sup> siècle la vache Montbéliarde. Chassés de Hutwill, dans le canton de Berne, puis d'Alsace, les Graber sont venus s'installer avec des vaches suisses (de race simmental), et ont réalisé des essais de croisement avec les vaches locales. Joseph Graber, anabaptiste et agriculteur hors pair, lui aussi, parcourt la France et les concours agricoles avec ses vaches... de « race alsacienne », comme il les désigne alors. En 1870, lorsque que l'Alsace devient allemande, il décide de les nommer « montbéliardes » et les présente pour la première fois sous cette appellation

en 1872 à Langres. Thierry Hückel, descendant de la famille, témoignait en 2009 dans le magazine Pays Comtois : « *Joseph Graber est le plus connu mais la Montbéliarde a été faite « en famille ». Elle a d'ailleurs été créée pour répondre aux besoins de celle-ci en termes de production de viande, de lait et de traction, et non pour la gloire de lancer une nouvelle race.* »

\\ SIMON DAVAL \\

\*Dans le chapitre « Entre représentation et réalité : les anabaptistes-mennonites et l'agriculture dans le pays de Montbéliard au 19<sup>e</sup> siècle » du livre Du ciel à la terre. Clergé et agriculture, 16<sup>e</sup>-19<sup>e</sup> siècle. Autres sources : Les anabaptistes-mennonites à Montbéliard. [www.cancoillotte.net](http://www.cancoillotte.net)

## Anabaptistes et/ou mennonites ?

« Anabaptiste - littéralement « rebaptiseur » - est un mot tiré de l'arsenal juridique du 4<sup>e</sup> siècle, condamnant tout (re)baptême. Par extension, c'est le nom donné dès les années 1520 à ceux qui ne reconnaissent pas la validité de leur baptême initial et qui prônent un second baptême à l'âge adulte. Les mennonites sont une famille de l'anabaptisme évangélique, communautaire et non violent. C'est un nom de protection dont l'origine remonte à une princesse de Frise qui ne voulait pas que l'on confonde les mouvements révolutionnaires et anarchistes avec les mouvements attachés au Christ pacifique. Elle a pris le nom d'un ancien prêtre devenu anabaptiste, du nom de Simons, prénom Menno, pour les appeler les « mennonites ». L'adoption de ce nom en France pour les communautés d'origine suisse ne s'est faite qu'au 18<sup>e</sup> siècle !

## Expositions à la Roselière

Dans le cadre de la conférence mennonite européenne, une exposition est organisée à la Roselière. Peintures sur le thème des réfugiés, couvertures anciennes, objets d'époque, documents racontant l'histoire des mennonites en France et en Allemagne... L'occasion d'en savoir un peu plus sur les origines de cette communauté intimement liée à Montbéliard. La Conférence mennonite européenne se tiendra quant à elle, à l'Axone.

Du jeudi 10 au dimanche 13 mai de 9h à 18h à la Roselière - Entrée libre. Renseignements : <http://cme2018.com>



# Auto Confiance 25

VOTRE VOITURE NEUVE JUSQU'À 40 % MOINS CHÈRE  
EN TOUTE TRANSPARENCE



Citroën C3 Aircross **-21.45%\***



Peugeot 208 **-33.6%\***



Citroën Spacetourer **-36.8%\***



Toyota CH-R **-23%\***

- + de 700 offres à consulter sur notre site
- Devis personnalisé GRATUIT ET IMMÉDIAT
- Multimarques 4x4 et Utilitaires
- Véhicules sur configuration usines ou disponibilités rapides/stock
- 0 condition à l'achat
- 0 € de frais supplémentaires\*\*
- Garantie totale constructeur - Extension possible jusqu'à 7 ans

À VOTRE SERVICE  
DEPUIS 25 ANS

Ouvert du lundi au vendredi : 9h - 12h • 14h - 19h / Le samedi : 9h - 12h • 14h - 17h  
45, Avenue Chabaud Latour - 25200 Montbéliard

Tél. 03 81 32 28 70

www.autoconfiance.com

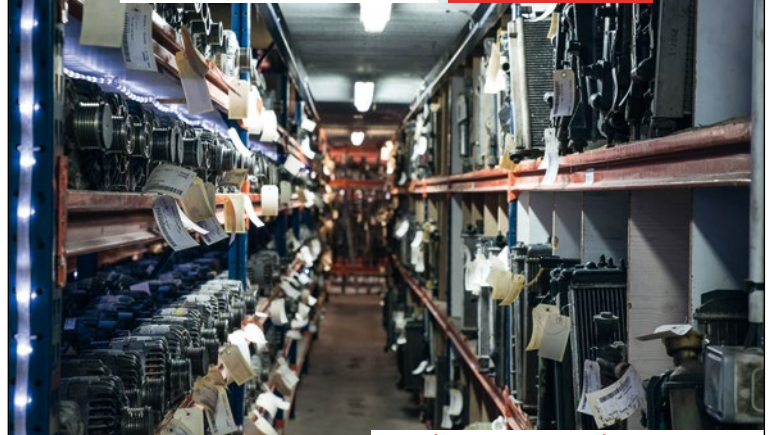


\* Meilleure remise au 20/04/2018. Dans la limite des stocks disponibles \*\* Hors coût du W provisoire et de la carte grise définitive

# JAQU' AUTO

tout pour elle

RECYCLEUR AUTOMOBILE ACHAT / VENTE



RECYCLAGE DES VÉHICULES HORS D'USAGE VÉHICULES ACCIDENTÉS OU D'OCCASION  
PIÈCES DÉTACHÉES NEUVES OU D'OCCASION

Retrouvez toutes les informations détaillées sur notre site internet

[www.jaquauto.com](http://www.jaquauto.com)

ZI du Charmontet - 10 rue Georges BOILLOT  
25 200 MONTBÉLIARD - info25@jaquauto.com

Horaires d'ouverture : lundi de 14h à 18h  
Du mardi au vendredi de 8h à 12h et de 14h à 18h  
Samedi de 8h à 12h



démolisseur agréé

Numéro d'agrément : PR700000 6 D

# ATELIER



## PERLE D'OR

HORLOGER - BIJOUTIER

MONTBÉLIARD

PENDULES  
MONTRES  
BIJOUX



Les Halles

31 Place Denfert Rochereau  
25200 Montbéliard - 03 81 99 67 23  
perledor25200@free.fr



CELLIER DES PRINCES  
Cave à vin - Épicerie fine



CÔTES DE PROVENCE

Chez votre caviste  
Du 24 mai au 10 juin 2018  
ANIMATION ROSÉS  
CÔTES DE PROVENCE

IGP rosé des Maures  
100% Cinsault  
Fruité, léger, frais  
Idéal en apéritif et sur vos repas d'été

5,70 € la bouteille

5,30 € par carton de 6 bouteilles



1 bouchon VINOLOK OFFERT  
pour l'achat de 6 bouteilles



FÊTE DES PÈRES  
Dimanche 17 juin

Parking Privé

Horaires d'ouverture  
du mardi au samedi  
de 9h à 12h20 et de 14h30 à 19h

2, impasse des graviers - 25200 MONTBÉLIARD

Tél : 03 81 91 21 92

## 1925-1935, une décennie bouleversante. La photographie au service de la modernité

Durant dix années d'une intensité inouïe, la décennie 1925-1935 est une parenthèse de liberté, un moment magique entre deux guerres mondiales, bouleversée par une foisonnante convergence des arts. Tout s'accélère dans tous les domaines grâce à des hommes et des femmes visionnaires : architecture, industrialisation, émancipation des femmes, danse, art, fête, mode... La France change de visage aussi bien du point de vue graphique et esthétique que du point de vue intellectuel. La période ouvre une nouvelle fenêtre sur le monde, grâce notamment au développement des moyens techniques liés à l'image que sont la photographie et les magazines illustrés. L'histoire de cette décennie 1925-1935 est ainsi, aujourd'hui, retracée au musée du château des ducs de Wurtemberg à travers près de 180 photographies originales. Elles sont issues d'un prêt exceptionnel des collections Roger-Viollet de la Bibliothèque historique de la Ville de Paris, et d'une centaine de revues et magazines illustrés provenant du musée Nicéphore Niépce de la Ville de Chalon-sur-Saône. \ s g



**Maurice-Louis Branger**  
Musique sur la plage. Nice, vers 1925  
Négatif au gélatino-bromure d'argent sur verre  
Collections Roger-Viollet / BHVP

Au musée du château jusqu'au 16 septembre 2018  
Renseignements au 03 81 99 22 61 ou sur [www.montbeliard.fr](http://www.montbeliard.fr)



PHILIPPE CHAPON

## Un concert pour les Mères

L'Harmonie Municipale de Montbéliard ne déroge pas à la règle. Cette année encore, à l'occasion de la Fête des Mères, elle organise un concert à la Roselière auquel participeront la cinquantaine de musiciens de l'Orchestre et les dix musiciens de la Batterie. Rendez-vous le dimanche 27 mai dès 16h pour ce concert gratuit. Les réservations ne sont pas nécessaires.

Renseignements au 06 68 14 71 17  
[president.hmm@gmail.com](mailto:president.hmm@gmail.com)



## Musicales de l'Hôtel de Ville

*L'aube immuablement perdue et retrouvée* sera, le dimanche 6 mai à 11h, au cœur du programme des Musicales de l'Hôtel de Ville. Le public sera invité à imaginer et rêver l'aube, la nature, le silence, grâce aux œuvres de Montalbeti, Liszt, Debussy, Bartók, Ravel, Couperin, Rameau ou encore Schumann. Avec Anne Condamin, au piano. Compte-tenu du succès de ces rendez-vous, la réservation est conseillée.

Renseignements au 03 81 99 22 53  
Entrée gratuite



CHRISTINE COUILLEAU

## L'été des Quatre saisons

Du jeudi 14 au samedi 16 juin, ce sera l'été avant l'heure sur la scène des Bains Douches ! Le Festival des Quatre saisons accueillera, tour à tour, Jovany et son univers un peu compliqué, François Guédon aux prises avec L'Affaire Guédon, puis Cyril Lasci, le Mal ajusté. La nouvelle saison s'achèvera dans la douceur (d'un soir d'été) avec Alex Ramirès, à la fois sensible et viril... Coups de chaud garantis !

Tarif : 8 € / soirée  
Renseignements au 03 81 99 24 15 ou  
[www.montbeliard.fr/quatresaisons](http://www.montbeliard.fr/quatresaisons)



DR

## La forêt pousse au château

Le samedi 26 mai, *Dans la forêt*, dessinée par les élèves de l'Ascap artothèque, sera présentée au public en salle pédagogique et salle voûtée du musée du château. Cette installation est le fruit des cours décentralisés organisés par l'association le mercredi après-midi au château, depuis maintenant trois ans. La scénographie est travaillée et met en valeur aussi bien les lieux que les œuvres. Une exposition conçue comme un événement éphémère.

Visites de 14h à 16h et de 16h à 18h.

Réservation obligatoire au 03 81 95 52 75  
ou [arto.ascap@wanadoo.fr](mailto:arto.ascap@wanadoo.fr)



JUSTYNA KOEKE

## Here, There, and Elsewhere

C'est l'histoire d'une rencontre artistique, d'un échange fécond entre la Karlskaserne, école des arts vivants et visuels de Ludwigsburg et le 19, Centre régional d'art contemporain à Montbéliard. Nina-Joanna Bergold, Justyna Koeke, Maxime Lamarche, Pia-Maria Martin, Jean-Sébastien Tacher exposent leurs œuvres, toutes placées sous le signe de la prodigalité et du plaisir, qui distillent une vitalité peu commune sans occulter les grandes questions de notre société.

Renseignements au CRAC au 03 81 94 43 58  
ou [www.le19crac.com](http://www.le19crac.com)



## Passer la nuit au musée

La 14<sup>e</sup> Nuit européenne des musées aura lieu le samedi 19 mai. Le public pourra arpenter (gratuitement) les salles des musées montbéliardais de 19h à minuit et découvrir les expositions présentées ou le circuit historique grâce à des visites commentées. A ne pas manquer au musée du château : la restitution du projet « la classe, l'œuvre ! » mené cette année avec une classe de CE1 et une classe de première.

Renseignements au 03 81 99 22 61



## Amusement mondial !

Les globe-trotteurs sont attendus au Jules-Verne le 26 mai (de 14h à 18h) pour la Fête mondiale du jeu. Ils s'envoleront d'un pays à l'autre via des ateliers thématiques, ludiques et récréatifs. Jeux en bois au Burkina-Faso, jeux de société en Grèce, parcours sportif au Brésil, fresque en Angleterre ou encore overbord en France, tout est accessible, ouvert à tous dès trois ans et gratuit ! L'occasion de découvrir que le jeu aussi est indispensable pour la communication, le développement et l'expression. Après-midi amusante et distrayante à ne surtout pas manquer ! \ ct

Renseignements au 03 81 99 21 38

## La Fête de la musique

Rendez-vous le jeudi 21 juin dans les rues du centre-ville de Montbéliard pour célébrer la Fête de la musique à partir de 18h30. Chansons françaises, rock, salsa, hip-hop, reggae et autres musiques du monde... il y en aura pour tous les goûts !

Renseignements au 03 81 99 24 81 ou  
[www.montbeliard.fr](http://www.montbeliard.fr)

## CONCERTS

### Sophie Auster

VENDREDI 4 MAI À 20H

Concert de musique pop-folk.

☞ Les Bains Douches - La scène

☞ Renseignements : 0 805 710 700

[www.mascenenationale.com](http://www.mascenenationale.com)

☞ Tarifs : 16 € / 8 €

### Legends of rock

SAMEDI 5 MAI À 20H

Au programme, les titres des plus grands succès de AC/DC, Aerosmith et Guns N' Roses.

☞ L'Axone

☞ Renseignements : [www.axone-montbeliard.fr](http://www.axone-montbeliard.fr)

☞ Tarifs : 40 € à 55 €



### Manu Lanvin & the Devil Blues - Jean-Philippe Apro

SAMEDI 5 MAI À 20H30

Concert blues rock.

☞ Atelier des Môles

☞ Renseignements : [www.atelier-des-moles.com](http://www.atelier-des-moles.com)

☞ Tarifs : 18 € en location et 21 € au guichet

### L'aube immuablement perdue et retrouvée

DIMANCHE 6 MAI À 11H

Lire page 20.

☞ Hôtel de Ville de Montbéliard

☞ Renseignements : 03 81 99 22 53

☞ Gratuit et sur réservation

### Whitney Rose

VENDREDI 25 MAI À 20H

Concert de country-pop.

☞ Les Bains Douches - La scène

☞ Renseignements : 0 805 710 700

[www.mascenenationale.com](http://www.mascenenationale.com)

☞ Tarifs : 16 € / 8 €

### Concert de la Fête des mères

DIMANCHE 27 MAI À 16H

Lire page 20.

☞ La Roselière

☞ Renseignements : 03 81 94 69 11

[www.harmonie-montbeliard.com](http://www.harmonie-montbeliard.com)

☞ Entrée libre

### Instant baroque

DIMANCHE 3 JUIN À 11H

Musique de chambre à la cour de Frederick II à Berlin (Opus 2). Concert précédé, à 10h, de la visite thématique au cœur des collections.

☞ Musée d'art et d'histoire - Hôtel Beurnier-Rossel

☞ Réservation au 03 81 99 22 53

☞ Gratuit

### Orchestre Beethoven Passerelle

SAMEDI 9 JUIN À 17H

Lire page 16.

☞ La Roselière

☞ Renseignements : 03 81 94 77 80 ou

[conservatoire.agglo-montbeliard.fr](http://conservatoire.agglo-montbeliard.fr)

☞ Entrée libre

### Peter & The Test Tubes Babies - Charge 69

SAMEDI 9 JUIN À 20H30

Concert punk rock.

☞ Atelier des Môles

☞ Renseignements : [www.atelier-des-moles.com/](http://www.atelier-des-moles.com/)

☞ Tarifs : 18 € en location et 21 € au guichet.

### Concert à l'occasion du 60<sup>e</sup> anniversaire du Diairi

SAMEDI 16 JUIN À 20H

Lire page 7.

☞ La Roselière

☞ Renseignements : 03 81 96 25 85 ou

sur [www.lediairi.com](http://www.lediairi.com)

☞ Gratuit

### Fête de la musique

JEUDI 21 JUIN À PARTIR DE 18H30

Toute la programmation sur [www.montbeliard.fr](http://www.montbeliard.fr).

☞ Centre-ville

☞ Renseignements : 03 81 99 24 81

☞ Gratuit



### Magnifique Bach

DIMANCHE 24 JUIN À 16H30

Pendant sept ans, les Comme Bach ont rythmé la saison musicale de l'Orchestre Victor Hugo Franche-Comté ; cette année, c'est le Magnificat qui accompagne la fin de ce cycle proposé par Michel Brun.

☞ Temple Saint-Martin

☞ Renseignements : 0805 710 700

☞ Tarif : 10 €

## EXPOSITIONS

### La Nuit des musées

SAMEDI 19 MAI DE 19H À 23H

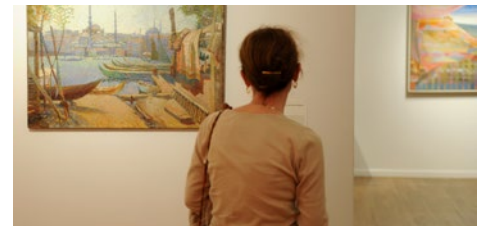
Lire page 21.

☞ Musée du château des ducs de Wurtemberg,

☞ Musée d'art et d'histoire - Hôtel Beurnier-Rossel

☞ Renseignements : [www.montbeliard.fr](http://www.montbeliard.fr),

☞ Entrée libre



### Le Livre élu

23 MAI AU 16 JUIN

Exposition de travaux scolaires à partir de livres choisis par les élèves.

☞ La Médiathèque

☞ Renseignements : 03 81 99 24 24

☞ Entrée libre

### Exposition Dans la forêt

SAMEDI 26 MAI

Lire page 21.

☞ Musée du château

☞ Réservation obligatoire au 03 81 95 52 75 ou

[arto.ascap@wanadoo.fr](mailto:arto.ascap@wanadoo.fr)

### Here, There, and Elsewhere

26 MAI AU 26 AOÛT

Lire page 21.

☞ Centre Régional d'Art contemporain

☞ Renseignements : 03 81 94 43 58 ou

[www.le19crac.com](http://www.le19crac.com)

☞ Entrée libre

### Louis Beurnier (1860-1917). Chroniques et héritages d'une personnalité de la Belle Époque

JUSQU'AU 30 DÉCEMBRE 2018

☞ Musée d'art et d'histoire - Hôtel Beurnier Rossel

☞ Renseignements : 03 81 99 22 61

### 1925-1935, une décennie bouleversante.

JUSQU'AU 16 SEPTEMBRE 2018

Lire page 20.

☞ Musée du château

☞ Renseignements : 03 81 99 22 61

☞ Tarifs : 5€ / 3€ / Gratuit moins de 18 ans

---

## Roulez mécanique !

JUSQU'AU 9 SEPTEMBRE

L'exposition « Roulez, mécaniques ! » comprend 20 manipulations interactives pour découvrir le fonctionnement des objets du quotidien qui renferment secrètement des mécanismes. A partir de 8 ans.

☞ Pavillon des sciences

☞ Renseignements : 03 81 91 46 83 ou

[www.pavillon-sciences.com](http://www.pavillon-sciences.com)

☞ Tarifs : 4,50 € (adulte) ; 3 € (enfant) et gratuit pour les moins de 6 ans

---

## Animalement vôtre

JUSQU'AU 9 SEPTEMBRE

L'exposition ressemble à un jeu de piste et d'aventure qui invite les enfants à découvrir la diversité animale. Une sorte de safari-découverte composé de quatre îlots « connaissance » pour identifier de nombreux animaux et imiter leur mode de locomotion, comparer leur mode de vie, observer ce qui recouvre leur corps. Pour les 3 à 6 ans.

☞ Pavillon des sciences

☞ Renseignements : 03 81 91 46 83

ou [www.pavillon-sciences.com](http://www.pavillon-sciences.com)

☞ Tarifs : 4,50 € (adulte) ; 3 € (enfant) et gratuit pour les moins de 6 ans

---

## Jeux de lumières dans les collections du musée

JUSQU'AU 30 DÉCEMBRE 2018

Rayons, clairs-obscur, effets d'ombres ou de reflets se déclinent à travers une sélection de peintures, estampes, photographies, livres et objets du 17<sup>e</sup> au 20<sup>e</sup> siècle, issus des collections des musées de Montbéliard.

☞ Musée du château

☞ Renseignements : 03 81 99 22 61

☞ Tarifs : 5€ / 3€ / Gratuit moins de 18 ans

---

# CONFÉRENCES

---

## Une méthodologie pour l'informatique personnelle

JEUDI 3 MAI À 18H

Conférence d'Yves Fournier, ingénieur honoraire, Président de l'Université pour Tous de Bourgogne.

☞ Université des Portes du Jura

☞ Renseignements : 03 81 31 86 46 ou au

03 81 31 86 44

---

## Apéritif littéraire avec Jean-Pierre Marandin

SAMEDI 5 MAI À 10H30

Présentation du livre "Frères de misère - protestants, résistants, déportés au camp de Natzweiler-Struthof". L'histoire de Pierre Rolinet, président honoraire de l'Amicale de Natzweiler-Struthof, et de sept compagnons déportés avec lui pour actes de résistance.

☞ Médiathèque

☞ Renseignements : 03 81 99 24 24

☞ Gratuit / Réservation conseillée

---

## Histoire musicale du Pays de Montbéliard

LUNDI 14 MAI À 18H

Le Pays de Montbéliard, foyer d'élection du Wagnérisme français, ou les aventures d'Ernest Laurent et d'Alfred Bovet (épisode 1). Conférence de Denis Morrier, Professeur de culture musicale, Conservatoire de musique du Pays de Montbéliard et Professeur d'analyse musicale au Conservatoire national supérieur de musique de Paris.

☞ Université des Portes du Jura

☞ Renseignements : 03 81 31 86 46 ou

au 03 81 31 86 44

---

## La lunette haut de gamme

MERCREDI 16 MAI À 18H

Conférence d'Evelyne Boilau, guide conférencière agréée du service animation du patrimoine de Pays de Montbéliard Agglomération.

☞ Université des Portes du Jura

☞ Renseignements : 03 81 31 86 46 ou au

03 81 31 86 44

---

## Bar des sciences : Vivre, aimer, voter en ligne : une vie numérique ?

MARDI 15 MAI À 20H

Conférence avec Gilles Dowek, chercheur INRIA et professeur ENS Paris-Saclay. Proposée par le Pavillon des sciences.

☞ Bar de l'Hôtel Bristol

☞ Renseignements : 03 81 97 18 21 ou

au [www.pavillon-sciences.com](http://www.pavillon-sciences.com)

☞ Gratuit

---

## Le style 1925-1935, retour à l'antique ou élan vers le moderne ?

MERCREDI 16 MAI À 18H

Conférence présentée par Delphine Desveaux, commissaire de l'exposition 1925-1935, une décennie bouleversante. La photographie au service de la modernité.

☞ Musée du château

☞ Renseignements : 03 81 99 22 53

☞ Gratuit / Réservation conseillée

---

## Bar des sciences : Ces femmes qui ont réveillé la France...

MARDI 29 MAI À 20H

Conférence avec Jean-Louis Debré, écrivain et Valérie Bochenek, comédienne. Proposée par le Pavillon des sciences.

☞ Bar de l'Hôtel Bristol

☞ Renseignements : 03 81 97 18 21 ou

au [www.pavillon-sciences.com](http://www.pavillon-sciences.com)

☞ Gratuit

---

## Bar des sciences : Socrate et Jésus. Tout les sépare... Tout les rapproche...

MARDI 5 JUIN À 20H

Conférence avec Anne Baudart, philosophe, Sciences P-lep Paris. Proposée par le Pavillon des sciences.

☞ Bar de l'Hôtel Bristol

☞ Renseignements : 03 81 97 18 21

[www.pavillon-sciences.com](http://www.pavillon-sciences.com)

☞ Gratuit

---

## Louis Beurnier, un grand bourgeois de la fin du 19<sup>e</sup> siècle

MERCREDI 6 JUIN À 18H

Conférences par les commissaires d'exposition, Flora Beaumann, Héléne Grimaud, André Bouvard, dédiée à Louis Beurnier.

☞ Renseignements : 03 81 99 22 53

☞ Musée d'art et d'histoire - Hôtel Beurnier-Rossel

☞ Gratuit / Réservation conseillée

---

## Bar des sciences : Comment vivre au temps du terrorisme ?

MARDI 12 JUIN À 20H

Alain Bauer, criminologue au CNAM Paris et ancien Grand Maître du Grand Orient de France.

☞ Bar de l'Hôtel Bristol

☞ Renseignements : 03 81 97 18 21

[www.pavillon-sciences.com](http://www.pavillon-sciences.com)

☞ Gratuit

---

## Bar des sciences : Sacrée lavande !

MARDI 19 JUIN À 20H

Conférence avec Yann Ledour, historien. Proposée par le Pavillon des sciences.

☞ Bar de l'Hôtel Bristol

☞ Renseignements : 03 81 97 18 21

[www.pavillon-sciences.com](http://www.pavillon-sciences.com)

☞ Gratuit



## La modernité photographique s'invite dans la presse de mode, l'exemple de Jean Moral

MERCREDI 27 JUIN À 18H

Conférence présentée par Sylvain Besson, commissaire de l'exposition 1925-1935, une décennie bouleversante. La photographie au service de la modernité.

☞ Musée du château

☞ Réservation conseillée

☞ Renseignements : 03 81 99 22 53

☞ Gratuit

---

# Annuaire THÉÂTRE

## VxH / La voie humaine

DU 15 AU 17 MAI À 20H

Pièce de théâtre de Jean Cocteau et Falk Richter avec la Cie Act Opus, Roland Auzet.

☞ Scène numérique

☞ Renseignements : 0 805 710 700

www.mascenenationale.com

☞ Tarifs : 16 € / 8 €

## Festival des Quatre saisons : été !

DU 14 AU 16 JUIN À 20H30

Lire page 21.

☞ Les Bains Douches - La scène

☞ Renseignements : 03 81 99 24 15

www.montbeliard.fr/quatre saisons

☞ Tarif : 8 € par soirée

## Montbé Comedy Club (MC<sup>2</sup>)

VENDREDIS 18 MAI ET 22 JUIN À 20H30

Café-théâtre dédié aux jeunes talents qui testent leur écriture face un public toujours complice... Proposé par la Ville de Montbéliard, en partenariat avec les Cies Eldo et Gakokoé.

☞ L'Accent

☞ Renseignements et réservations : 03 81 99 24 08

☞ Tarif au chapeau



## SORTIFS

### Holiday on ice

MERCREDI 2 MAI À 15H ET 19H30

Atlantis, avec Brian Joubert et Katrina Patchett.

☞ L'Axone

☞ Renseignements : www.axone-montbeliard.fr

☞ Tarif : 29 €

### Les œuvres du sculpteur Armand Bloch à Montbéliard

DIMANCHE 6 MAI À 14H

Issu d'une famille de sculpteurs, Armand Bloch (1866-1932) a connu une brillante carrière à Paris tout en restant fidèle à son Pays de Montbéliard natal. Visite guidée proposée par Pays Montbéliard Agglomération en partenariat avec les musées de Montbéliard.

☞ Gratuit et sur réservation obligatoire

au 03 81 31 87 80 ou au 03 81 94 45 60

### Immeubles en fête

VENDREDI 25 MAI À PARTIR DE 18H

La fête des voisins dans tous les quartiers de la ville.

☞ Multi-sites

☞ Renseignements : 03 81 99 23 41

☞ Entrée libre

### Ronde des Histoires

SAMEDI 26 MAI À 10H30

Contes pour les enfants de 5 à 10 ans, avec la Cie "A la Lueur des contes" (réservation conseillée).

☞ La Médiathèque

☞ Renseignements : 03 81 99 24 24

☞ Entrée libre

### Une heure, une œuvre : Signer avec élégance, les cachets de la famille Beurnier- Rossel

MERCREDI 30 MAI À 18H

Les cachets de la famille Beurnier-Rossel révèlent une grande richesse iconographique dans les motifs ou les symboles convoqués. Les cachets cachent bien leur jeu !

☞ Musée d'art et d'histoire Beurnier-Rossel

☞ Réservation obligatoire au 03 81 31 87 80 ou au 03 81 94 45 60

☞ Entrée gratuite

### Le cœur historique de Montbéliard

VENDREDI 1<sup>er</sup> JUIN À 18H

L'histoire et les bâtiments remarquables de Montbéliard vous seront dévoilés au cours de cette visite proposée par Pays de Montbéliard Agglomération.

☞ Gratuit et sur réservation obligatoire

au 03 81 31 87 80 ou au 03 81 94 45 60

### Ciné kids : La boîte à malice

SAMEDI 16 JUIN À 10H30

Projection du film de Koji Yamamura pour les 3-6 ans.

☞ La Médiathèque

☞ Renseignements : 03 81 99 24 24

☞ Gratuit sur réservation

### Grand marché aux puces, brocante des Miches

DIMANCHE 17 JUIN DE 6H À 18H

Lire page 16.

☞ Parc des Miches

☞ Renseignements : 03 81 94 90 34

www.communes-libres.fr

### Journée américaine (7e édition)

DIMANCHE 17 JUIN DE 10H À 18H

Baseball, roller derby, concerts country... les

USA s'installent à Montbéliard le temps d'une journée.

☞ Stade de la Banane

☞ Renseignements : 06 74 59 71 55 ou

www.baseball-montbeliard.fr

☞ Entrée gratuite



### Le stade Bonal

MERCREDI 20 JUIN À 15H

Cette visite vous propose de découvrir l'univers des différents acteurs du monde du football, du terrain de jeu aux tribunes, en passant par les loges, les salons, l'espace partenaires, le PC de sécurité : toute l'architecture et l'histoire du stade vous seront dévoilées. Organisée par Pays de Montbéliard Agglomération.

☞ Gratuit et sur obligation du lundi au samedi au 03 81 31 87 80 ou au 03 81 94 45 60

### Une heure, une œuvre : Mes chers parents, trente ans de correspondance de Louis Beurnier

MERCREDI 20 JUIN À 18H

Les 1 400 lettres que Louis Beurnier a adressées à ses parents dévoilent l'homme dans toute sa complexité et livrent une mine d'informations sur la Belle Époque.

☞ Rendez-vous aux Archives municipales

☞ Réservation conseillée au 03 81 99 22 53

☞ Entrée gratuite

### Cimetière du bas et cimetière du haut

DIMANCHE 1<sup>er</sup> JUILLET À 17H

Lieux de souvenir et de recueillement, les cimetières sont aussi des lieux de mémoire collective qui permettent d'évoquer le souvenir de grandes figures locales. Ceux de Montbéliard présentent en outre une grande variété de sépultures illustrant l'évolution de l'art funéraire aux 19<sup>e</sup> et 20<sup>e</sup> siècles. Organisée par Pays de Montbéliard Agglomération.

☞ Gratuit et sur réservation obligatoire au 03 81 31 87 80 ou au 03 81 94 45 60



## Midi du musée

Visite commentée de 12h30 à 13h30 (adultes)  
• Jeux de lumières, jeudi 31 mai, musée du château.

• Louis Beurnier, jeudi 18 juin, musée Beurnier-Rossel.

• Une décennie bouleversante, jeudi 7 juin, musée du château.

☎ Renseignements : 03 81 99 23 61 - Entrée libre

## Dimanche au musée

Visites à 14h30 (adultes) et 16h (famille).

• Une décennie bouleversante, 6 mai, musée du château.

☎ Renseignements : 03 81 99 23 61

☎ Gratuité des musées le 1<sup>er</sup> dimanche du mois

## Études sur Paris

MERCREDI 23 MAI À 20H15

Projection de film dans le cadre de l'exposition 1925-1935, une décennie bouleversante. La photographie au service de la modernité en partenariat avec Le Cinéma et Rien d'Autre.

☎ Cinéma le Colisée

☎ Renseignements : 03 81 99 22 61

# SPORT

## FC Sochaux-Montbéliard - Clermont Foot

VENDREDI 4 MAI

37<sup>e</sup> journée de Domino's Ligue 2

☎ Stade Bonal

☎ Renseignements : www.fcsochaux.fr

## 8<sup>e</sup> Grand Prix cycliste PMA

JEUDI 10 MAI À PARTIR DE 13H30

3<sup>e</sup> manche de la coupe de France de Cyclisme (DN1), organisée par le Club Cycliste d'Étupes - Le Doubs - Pays de Montbéliard.

☎ Départ et arrivée au 101, Faubourg de Besançon

☎ Renseignements : 03 81 94 18 72 ou

sur www.ccetupes.com

## Critérium cycliste de Montbéliard

DIMANCHE 13 MAI À PARTIR DE 13H

Courses cyclistes organisées par le Vélo Club de Montbéliard.

☎ Quartier de la Citadelle

☎ Renseignements : 03 81 98 41 95

☎ Entrée libre

## 32<sup>e</sup> édition des Boucles du Doubs : Trophée Jean Martin

DIMANCHE 20 MAI À PARTIR DE 10H

Compétition nage avec palmes sur trois parcours (1500m, 3000m et 4500m) organisée par le CMSA Club de Nage avec Palmes de Montbéliard.

☎ Base de loisirs Brognard

☎ Renseignements : 06 50 93 96 06

cmsa.nageavecplumes@gmail.com

☎ Entrée libre

## Meeting Montbéliard Demi-fond (Jacky Boxberger)

MERCREDI 1<sup>ER</sup> JUIN À 18H

Meeting national proposé par le FCSMO Athlétisme.

☎ Stade Jacky Boxberger

☎ Renseignements : 06 58 01 32 38

www.meeting-demifond.com

## Fête du vélo

2 ET 3 JUIN À PARTIR DE 10H

Au programme le samedi, des animations de 10h à 18h : cyclo circus, jeu des mille bornes à vélo, jeux pour les plus petits, réalisation de jus de fruits smoothies en pédalant, mais aussi la possibilité de faire contrôler son vélo, de le faire marquer contre le vol (5€ le marquage). Une grande balade (50 km) est programmée le dimanche en suivant les aménagements cyclables du Pays de Montbéliard, depuis le port de Plaisance.

☎ Place des Halles (samedi) - au port (dimanche)

☎ Renseignements : velocite-pm.jimdo.com

☎ Gratuit (sauf marquage)

## Slalom automobile

DIMANCHE 17 JUIN À PARTIR DE 9H

Organisé par l'Association Sportive Automobile du Pays de Montbéliard.

☎ Site du Pied des Gouttes

☎ Renseignements : www.asapm.fr / 03 81 93 11 93

☎ Accès gratuit

## 10<sup>e</sup> Roll'ASCAP

DIMANCHE 17 JUIN À 10H

Randonnée roller et handisport du Pays de Montbéliard avec trois parcours : 12 km depuis Froidefontaine, 23 km depuis Allenjoie et 42 km depuis Montbéliard).

☎ Départ depuis le port de Plaisance pour la course du 42 km

☎ Renseignements : 06 95 25 74 35

www.ascap25.com/roller

## Tournois de football - Jouons ensemble

DIMANCHE 24 JUIN DE 10H À 18H

Organisée par le Sporting club Montbéliard.

☎ Stade René Blum

## Piscine de plein air

4 JUILLET AU 26 AOÛT DE 10H30 À 19H30

Animations diverses tout au long de l'été.

☎ Centre Aquatique René Donzé

☎ Renseignements : 03 81 99 24 44

☎ Tarifs : 2 € à 4 €

## Sorties randonnées

TOUTE L'ANNÉE

Les Sports Réunis du Pays de Montbéliard organisent des randonnées pédestres et des sorties montagne en autocar.

☎ Destinations multiples

☎ www.sportsreunismontbeliard.fr/randonnees

# SENIORS

Chaque lundi et mercredi, le foyer Bossière propose des animations pour les retraités montbéliardais.

## ANIMATIONS DU MOIS DE MAI

MERCREDI 2 : diaporama photos

LUNDIS 7, 14 ET 28 : chorale

MERCREDI 9 : atelier manuel mosaïques

MERCREDI 16 : atelier herbes aromatiques

MERCREDI 23 : sortie sensibilisation au

handicap au Près-la-Rose

MERCREDI 30 : tournoi de bowling sur console Wii

## ANIMATIONS DU MOIS JUIN

LUNDI 4 : chorale

LUNDI 11 : petit BAC

LUNDI 18 : loto d'été (3€ par personne)

MERCREDI 20 : les expressions françaises et leurs origines

LUNDI 25 : sortie pétanque au Près-la-Rose

MERCREDI 27 : tournoi de bowling sur console Wii

A 14h30 au foyer Bossière, 8 rue du Colonel Désazars de Montgailhard

• Repas des retraités, jeudi 14 Juin, à partir de 11h30 à La Roselière, place du Champ de Foire. Les invitations sont à faire viser entre le mercredi 2 mai et le vendredi 1<sup>er</sup> juin inclus à l'accueil du CCAS, dans les clubs de retraités et OMR, à l'accueil de l'Hôtel de Ville ou de la mairie de quartier des Hexagones.

# AUTRES

## Don du sang

4 MAI AU 30 JUIN

Organisé par l'association pour le Don du sang Bénévole, antenne de Montbéliard.

☎ Espace Victor Hugo (4/5 mai puis 29 /30 juin, le vendredi de 15h30 à 19h et le samedi de 8h30 à 12h30).

☎ Cafétéria Cora de Montbéliard (29 mai de 15h30 à 19h)

☎ Renseignements : 03 81 95 43 80

ou 06 23 40 43 75

# infos pratiques

## Encombrants

Pour l'habitat individuel uniquement. Appelez le service de collecte ou réservez en ligne, 48 heures avant la date de ramassage, en vous référant au calendrier des collectes pour indiquer que vous souhaitez l'enlèvement de vos encombrants (1 m<sup>3</sup> maximum). Précisez leur nature, leur quantité ainsi que vos coordonnées. Sortir les déchets uniquement la veille de la collecte.

**Les déchets verts ne sont pas concernés et doivent être déposés à la déchèterie.**

TOUS SECTEURS (SAUF PETITE-HOLLANDE ET CENTRE-VILLE)

**Les mercredis 3 mai et 6 juin**

PETITE-HOLLANDE

**Le mercredis 9 mai et 13 juin**

CENTRE-VILLE

**Les mercredis 16 mai et 20 juin**

Pour connaître les jours de ramassage des ordures ménagères, appelez Pays de Montbéliard Agglomération. Pensez à rentrer vos poubelles quand le ramassage a été effectué.

Réservation au **03 81 31 84 99** ou en ligne sur [www.agglo-montbeliard.fr](http://www.agglo-montbeliard.fr) à la rubrique Déchets/collecte

Vous constatez  
un problème,  
faites-le savoir !



Voirie, espaces publics, tranquillité\*... Vous constatez une anomalie, un problème, envoyez un courriel à la mairie, à l'adresse **allomairie@montbeliard.com**. Votre demande sera traitée rapidement, selon son niveau d'urgence, ou sera transférée à l'organisme concerné si elle ne relève pas des compétences de la Ville. Merci d'adresser une seule demande par courriel.

\* pour les autres domaines utiliser l'adresse [contact@montbeliard.com](mailto:contact@montbeliard.com) ou l'adresse postale : Mairie de Montbéliard - rue de l'Hôtel de Ville - BP 95287 - 25205 Montbéliard cedex

## BRUIT ET VOISINAGE

Tondre, tailler... oui, mais pas à n'importe quelle heure

L'utilisation d'appareils à moteur thermique ou électrique pour le bricolage ou le jardinage est réglementée, afin de garantir la tranquillité du voisinage, en particulier les jours de repos (week-ends et jours fériés). Ainsi, les tondeuses, taille-haies, perceuses, karchers... sont-ils autorisés aux jours et horaires suivants :

- du lundi au vendredi de 8h30 à 12h et de 14h30 à 19h30
- les samedis de 9h à 12h et de 15h à 19h
- les dimanches et jours fériés de 10h à 12h

## NUMEROS D'URGENCE

<b>SAMU/SMUR</b>	<b>15</b>
<b>Médecin de garde</b>	<b>39 66</b>
<i>En semaine de 20h à 7h, samedis à partir de 14h, dimanches et jours fériés à partir de 8h.</i>	
<b>Pharmacie de garde</b>	<b>03 81 91 00 91</b>
<i>S'adresser au commissariat ou <a href="http://www.3237.fr">www.3237.fr</a></i>	
<b>Centre anti-poison Strasbourg</b>	<b>03 88 37 37 37</b>
<b>SIDA Info Service</b>	<b>08 00 84 08 00</b>
<i>24 h/24, 7j/7</i>	
<b>Drogue Info Service</b>	<b>08 00 23 13 13</b>
<i>24 h/24, 7j/7</i>	
<b>SOS Amitié</b>	<b>03 81 98 35 35</b>
<b>Pompiers</b>	<b>18 ou 112</b>
<b>Police secours</b>	<b>17</b>
<b>Commissariat de police</b>	<b>03 81 91 00 91</b>
<i>Du lundi au vendredi de 8h à 12h et de 14h à 18h. Permanences 24h/24, 7j/7.</i>	
<b>Police municipale</b>	<b>03 81 99 23 70</b>
<i>Du lun au ven de 8h à 19h30, le sam de 11h30 à 19h30.</i>	
<b>GrDF</b>	<b>0 800 473 333</b>
<b>EDF (urgences)</b>	<b>0 810 333 225</b>
<b>ERDF (en cas de coupure)</b>	<b>09 726 750 25</b>
<b>Service des eaux</b>	<b>0 810 000 777</b>

## LA MAIRIE A VOTRE SERVICE

<b>Hôtel de ville</b>	<b>03 81 99 22 00</b>
<i>BP 95287, 25205 Montbéliard cedex Horaires d'ouverture : du lundi au vendredi de 9h à 12h et de 14h à 17h30. <a href="http://www.montbeliard.fr">www.montbeliard.fr</a> ou sur <a href="http://m.montbeliard.fr">m.montbeliard.fr</a></i>	
<b>Urgences techniques,</b>	<b>0 800 26 46 12</b>
<i>en dehors des horaires d'ouverture.</i>	
<b>Mairie de quartier de la Petite-Hollande</b>	<b>03 81 99 24 61</b>
<i>Centre des Hexagones <b>Accueil du public</b> : du lundi au jeudi de 8h45 à 11h45 et de 13h45 à 17h30, le vendredi de 8h45 à 11h45 et de 14h à 17h30.</i>	
<b>État-civil</b>	<b>03 81 99 22 20</b>
<i>Ouvert du lundi au vendredi de 9h à 12h et de 14h à 17h30, samedi de 9h à 12h.</i>	
<b>Service Sport Animation Vie Associative / Rue du Château</b>	<b>03 81 99 24 81</b>
<b>Archives municipales</b>	<b>03 81 99 22 49</b>
<i>Châtel Devant</i>	
<b>Bureau Information Jeunesse Centre des Alliés</b>	<b>03 81 99 24 15</b>
<b>Service Affaires scolaires</b>	<b>03 81 99 22 76</b>
<i>Bâtiment des Halles - 1<sup>er</sup> étage</i>	
<b>Médiathèque municipale</b>	<b>03 81 99 24 24</b>
<i>Centre des Alliés</i>	
<b>Le Jules-Verne</b>	<b>03 81 99 21 38</b>
<i>(service Enfance-jeunesse)1a, rue Claude Debussy</i>	
<b>Centre communal d'action sociale.</b>	<b>03 81 99 23 00</b>
<i>11, rue Maurice Ravel. Ouvert du lundi au vendredi de 8h30 à 12h et de 13h30 à 17h.</i>	
<b>Médiateur municipal</b>	<b>03 81 99 22 18</b>
<b>Manager de centre-ville</b>	<b>03 81 99 21 85</b>



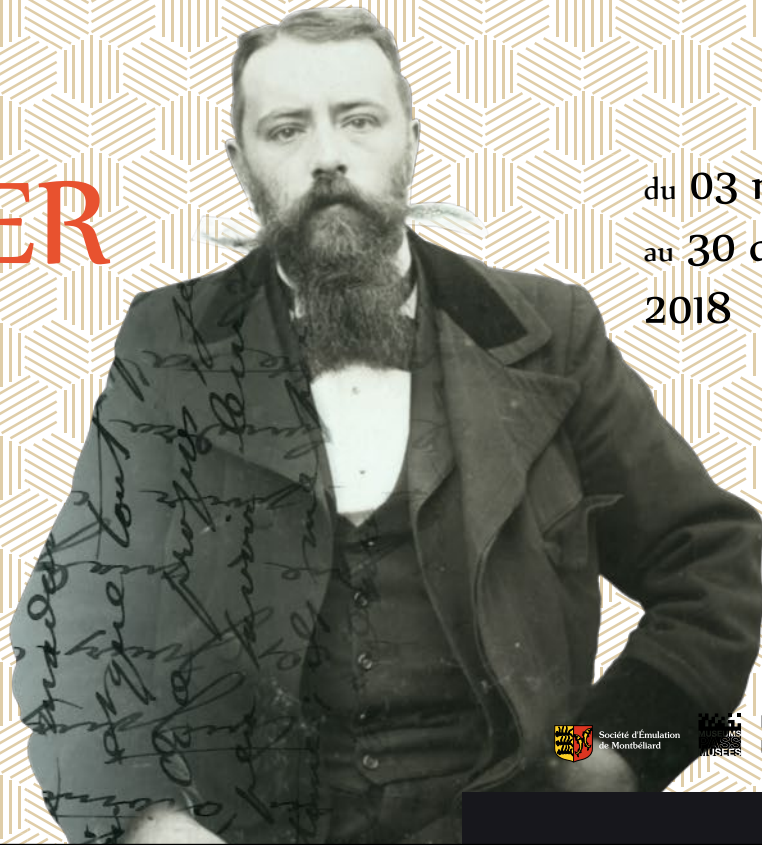
Musées  
de Montbéliard

# LOUIS BEURNIER

1860-1917

Chroniques  
& héritages  
d'une personnalité  
de la Belle Époque

du 03 mars  
au 30 décembre  
2018



Musée d'Art et d'Histoire  
Hôtel Beurnier-Rossel

Création : Ville de Montbéliard / Portrait de Louis Beurnier assis, 20<sup>e</sup> siècle  
Photographie / Dépôt SEM, Archives municipales de Montbéliard



Société d'Émulation  
de Montbéliard



Montbéliard

Pour tous renseignements, contacter le service  
Communication-Relations publiques au 03 81 99 22 90

## Bulletin d'inscription

Nom / prénom : \_\_\_\_\_

Téléphone : \_\_\_\_\_

Adresse précise : \_\_\_\_\_

Quartier : \_\_\_\_\_

Les maisons, balcons, pas de portes, fenêtres et  
entrées d'immeubles devront **être visibles depuis  
la voie publique.**

Catégorie choisie : (cochez la case correspondante)

- Maisons individuelles
- Balcon (étage : ..... côté : .....).
- Entrée d'immeubles / façades
- Commerces / terrasses
- Jardins familiaux / potagers fleuris individuels
- Vitrines ou terrasses de commerce incluant hôtels et restaurants

**Bulletin d'inscription à retourner entre le 2 mai et  
le 30 juin inclus à l'adresse suivante :**

Hôtel de Ville Service Communication-Relations publiques  
Concours des Maisons fleuries 2018  
BP 95 287 / 25205 Montbéliard  
ou par courriel à [communication@montbeliard.com](mailto:communication@montbeliard.com)

Ce jeu-concours est gratuit, sans obligation d'achat. Le règlement complet est déposé chez Maître TUAILLON,  
huissier de justice à Montbéliard, 1B rue Gaston Pretot, GREEN PARK, 25200 Montbéliard.

Ville de Montbéliard



Musées  
de Montbéliard

7 avril >  
16 septembre  
2018

# 1925 35

## Une décennie bouleversante

La photographie  
au service de la modernité



Exposition réalisée avec le concours exceptionnel de la  
Bibliothèque historique de la Ville de Paris

Musée du château  
des ducs de Wurtemberg



Jean Moral  
Séance de prise de vues sur le pont du paquebot Normandie pour Harper's Bazaar, 1935  
Collection musée Nicéphore Niépce - © Brigitte Planté-Moral  
Conception : ■ TRISTAN FELLMANN