

# MONTBÉLIARD

L'essentiel n°21

pages 12-15

## Déchets, propreté Agglomération, Ville, citoyens, qui fait quoi ?



8/ actu territoire  
CET ÉTÉ, DESTINATION MONTBÉLIARD

10/ vie municipale  
288 000 EUROS POUR LES ECOLES

18/ zoom  
CHANT : ILS ONT TROUVÉ LEUR VOIX

Les  
**COUPONS**  
d'Alsace

**TOUT L'UNIVERS DE LA MAISON**

Ouvert le lundi de 14h à 19h  
du mardi au samedi de 9h00 à 12h00 et de 14h à 19h  
ZAC Pied des Gouttes - 25200 Montbéliard  
03 81 31 27 10

**SMG**  
Groupe  
International

**esp**  
Electronique Sécurité Protection

**● SYSTÈMES D'ALARME**

**VOTRE MATÉRIEL INCLU DANS L'OFFRE**

Contrôlez le système à distance

À partir de 39,90 € / mois / 48 mois, télésurveillance incluse

**● VIDÉOPROTECTION**  
**● INCENDIE**  
**● CONTRÔLE D'ACCÈS**  
**● TÉLÉSURVEILLANCE**

**À VOTRE SERVICE DEPUIS PLUS DE 35 ANS !**

1 F rue Gaston Prétot - ZAC du Pied des Gouttes - 25200 Montbéliard  
Tél. : 03 81 32 07 36 - www.espro.fr  
Face station service Leclerc

Montbéliard

**STATIONNEMENT gratuit !**  
**TOUTE LA JOURNÉE**

La Ville de Montbéliard vous offre le stationnement

**SEPTEMBRE**  
**sam 1<sup>er</sup>, ven 7, sam 8**

CRÉATION : VILLE DE MONTBÉLIARD / PHOTOS : DENIS BRETEY

**Univers Naturel & Bio**  
Retour vers l'Authentique

Venez découvrir nos nouvelles senteurs automnales

Un grand choix de produits naturels et Bio :

Eau de toilette - Eau de parfum - Shampoing - Après shampoing - Gel douche/bain douche/sel de bain - Savon - Maquillage - Cosmétique visage et corps - Toutes les fragrances pour la maison (bâton à parfum/ Bougie/Parfum d'ambiance/brume d'oreiller/Pochette senteur...) Huiles essentielles - Diffuseurs - Gamme solaire

9 Place Denfert-Rochereau • 25200 MONTBÉLIARD  
Tél : 03 81 35 67 81  
Boutique ouverte du lundi au samedi

# L'éducation, une priorité



Le 3 septembre, 2570 élèves reprendront le chemin de l'école publique à Montbéliard. Un événement pour les tout-petits, une formalité pour les plus grands mais pas toujours. Car s'éloigner de ses parents n'est pas facile pour tous les enfants. Aussi, la Ville de Montbéliard attache-t-elle une grande importance à la qualité des locaux qui les accueillent. Chaque année, elle réalise de nombreux travaux pour rafraîchir les salles de classe, moderniser les sanitaires, améliorer le confort thermique et l'acoustique, déployer les outils informatiques... Ces derniers mois, nous avons consacré 288 000 euros à l'entretien des écoles de Montbéliard, ce qui représente une vingtaine de chantiers au total. Figure notamment la création de sept nouvelles salles de classe pour permettre à l'Education nationale de doubler les effectifs de CE1 dans les établissements situés en REP+. Avec les cinq classes de CP créées pour la rentrée 2017, ce sont donc douze nouvelles salles qui ont été aménagées dans les écoles André Bouloche, Côteau Jouvent et Petit-Chênois. C'est le choix éducatif, que nous avons fait. Car nous aurions pu demander à l'Education nationale de mettre un professeur supplémentaire comme le prévoient les textes. Je ne l'ai pas souhaité. Je considère, en effet, que permettre aux enfants d'évoluer et de travailler dans des salles à effectif réduit est une véritable chance pour eux. Nous devons la saisir. C'est également dans cet esprit que nous avons posé la première pierre de la nouvelle école Sous-la-Chaux, début juin. Les murs de soubassement ont été coulés cet été et les premiers éléments de l'ossature bois devraient être posés en ce début septembre, conformément au planning prévisionnel. Ce chantier municipal sera avec le nouveau parvis de la gare et le réaménagement des abords de l'Office de Tourisme, le plus important de la mandature. D'autres travaux de moindre envergure mais tout aussi indispensables, à mon sens, verront le jour dans les prochains mois.

En cette rentrée, je veux saluer la fin de l'important chantier de requalification de la rue de la Schliffe, dont les travaux s'achèvent après 18 mois de perturbations pour les riverains et les commerçants, malgré la bonne volonté et les efforts des entreprises pour limiter leur impact. C'est également la fin du chantier de réaménagement de l'Acropole et des travaux prévus pour le réseau de transport à haut niveau de service, Evolity, dont les premiers bus circuleront au printemps prochain. Ces chantiers qui métamorphosent littéralement le centre-ville ont été réalisés par l'Agglomération que je tiens ici à remercier, pour le respect du calendrier et la qualité des aménagements.

Enfin, je ne saurais conclure ce propos sans évoquer le dossier de ce numéro de septembre-octobre : la collecte des déchets et la propreté de la ville. C'est pour les services municipaux et de l'Agglomération, dont dépendent la collecte et le traitement des déchets, un combat de tous les jours. En matière de propreté, nous constatons malheureusement une hausse des incivilités. Malgré les nombreuses campagnes et les nombreux discours sur la nécessaire préservation de l'environnement, certaines personnes, par ignorance ou par incorrection, laissent régulièrement leurs débris sur l'espace public. C'est évidemment inacceptable et j'en appelle au civisme de tous pour résoudre ce fléau qui enlaidit nos rues, nos parcs et nos jardins.

Je souhaite à toutes et à tous, petits et grands, une excellente rentrée. Et une bonne lecture.

**MARIE-NOËLLE BIGUINET,**  
Maire de Montbéliard  
Vice-présidente de Pays de  
Montbéliard Agglomération

## À PROPOS

Directrice de la publication : Marie-Noëlle Biguinet - Directrice de la communication : Véronique Marizier Bouhelier - Rédacteur en chef : Laurent Labydoire - Rédaction : Fatma Aliouane-Mankour, Simon Daval, Laurent Labydoire, Anne-Thérèse Raguin, Claude Trouttet - Photos : Denis Bretey (sauf mention contraire) - Conception & Mise en page : Nathalie Pan, Ville de Montbéliard - Impression : Estimprim - Publicité : MCC 03 81 55 44 44 - Suivi de distribution : Concettina Bilger - Montbéliard L'essentiel : Hôtel de Ville, BP 95287, 25205 Montbéliard cedex Téléphone : 03 81 99 22 90 - Dépôt légal : 3<sup>e</sup> trimestre 2018 - N° ISSN : en cours - Commission paritaire : en cours - Tirage : 16800 exemplaires.

PROCHAIN NUMÉRO : MONTBÉLIARD **L'essentiel n°22**, SORTIE PRÉVUE LE **8 NOVEMBRE 2018**

## SOMMAIRE

### ◆ retour en images /4-5

Deux mois d'événements en photos

### ◆ actu territoire /6 à 7

Montbéliard, destination touristique

### ◆ vie municipale /10-11

La Ville investit dans l'éducation

### ◆ dossier /12-15

Déchets - propreté. Qui fait quoi ?

### ◆ initiatives /16

Pavillon des sciences : une exposition à l'oeil !

### ◆ tribunes /17

### ◆ Zoom /18

Les plus belles voix de Montbéliard

### ◆ sorties /20-21

### ◆ agenda /22 à 25

### ◆ infos pratiques /26



# retour en images

## Douces soirées musicales au Près-la-Rose

La 21<sup>e</sup> édition des Estivales du Près-la-Rose a largement séduit le public montbéliardais et les visiteurs en promenade dans le parc urbain. La douzaine de concerts a égayé les douces soirées du samedi dans l'ambiance particulièrement agréable du Près-la-Rose. Les spectateurs ont pu apprécier, une fois de plus, le soin apporté à la programmation musicale. Une programmation sur mesure destinée à un large public : du blues au flamenco en passant par le jazz, le swing, la country, la pop, le rock ou encore la chanson française et la musique classique. Les spectateurs ont été envoûtés par l'ambiance brésilienne lors de la soirée consacrée au Festival Eurocuivres. A noter, les deux hommages rendus, le premier aux Beatles et le second à Johnny Hallyday, et la participation des enfants à travers le traditionnel concert des Francas - sous la direction de Jean-François Erard - qui a embarqué le public aux frontières de l'inconnu... / FATMA ALIOUANE-MANKOUR /



## Coloré, confortable et sympa !

L'idée d'installer du mobilier éphémère (ou temporaire) au centre-ville a séduit les Montbéliardais. Les bancs boas, les poufs et les jardinières installés par les services municipaux ont rencontré un beau succès, et ce dès leur mise en place fin juin. En jouant ainsi sur la convivialité des espaces publics, la municipalité entend développer la fréquentation du centre-ville en donnant l'envie aux Montbéliardais et aux visiteurs de s'y rendre plus souvent.



## Des vélos pour la police nationale

Quatre VTT ont été offerts par la Ville de Montbéliard à la police nationale le 31 mai dernier, à l'occasion d'une réception organisée pour le départ du commissaire Gagliardi (qui a reçu à cette occasion la médaille d'honneur de la Ville). Les brigades VTTistes des polices nationales et municipales collaborent régulièrement, le vélo étant particulièrement bien adapté aux patrouilles de proximité.



## Pour ses 60 ans, le Diairi en fête

La chorale du Diairi a célébré ses 60 ans les 16 et 17 juin. Invités pour deux jours, plusieurs chorales se sont retrouvées pour un concert à la Roselière. Du chœur d'hommes Chorège aux Voix du Dessoubre, en passant par la formation polonaise Mazurka ou la Chorale à 4 voix Vocaluz... les artistes n'ont pas failli à leur réputation. Le groupe d'accordéonistes Harmonika Spielring de Ludwigsburg a clôturé ce week-end musical.



## Du nouveau à la piscine de plein air

La saison de la piscine de plein air a été marquée par le début de sa métamorphose avec des vestiaires remis en état, un snack plus accueillant et des jeux à la pataugeoire. Outre ces aménagements de confort, la Ville de Montbéliard a renforcé la surveillance des baigneurs, assurant ainsi le maximum de sérénité au public. Celui-ci ne s'y est pas trompé puisqu'au jour de la fermeture, on dénombrait 24 000 entrées et constatait avec satisfaction le retour de nombreuses familles.

## Un été sportif pour les jeunes Montbéliardais

Les stages sportifs proposés cet été par la Ville de Montbéliard ont connu un vif succès, notamment ceux réservés aux enfants âgés de 10 à 16 ans. Ceux-ci ont pu pratiquer différentes disciplines : kayak, escalade, voile, stand up paddle, canoë, tir à l'arc, biathlon ou encore pêche... Vif succès également pour les animations multisports au gymnase Boillat (destinées aux plus jeunes) et les activités en famille pour les tout-petits.

## Un livre pour les vacances

Les élèves de CM2 des écoles élémentaires de Montbéliard ont reçu des mains de leurs professeurs (ici l'adjoint au maire), juste avant les vacances d'été, un exemplaire des Fables de la Fontaine, illustré par l'auteur de BD Joann Sfar. Une opération nationale, renouvelée chaque année, conduite dans le cadre de l'opération "Un livre pour les vacances", dont l'objectif est d'encourager les futurs collégiens sur le chemin de la lecture.



A. PELLETIER



## Des étoiles dans les yeux

Ils (et elles) étaient près de 4500 à s'être déplacés au champ de foire pour suivre la finale de la coupe du monde depuis la fan zone. Equipé d'un écran géant par la Ville, dès la demi-finale, le parking de la Roselière avait des airs de tribune au stade de France. Du bleu, du blanc, du rouge, des personnes de tous âges, hommes et femmes, venues supporter avec ferveur l'équipe de France de football. Un grand moment d'émotion pour la deuxième étoile des Bleus !

## Des visites ludiques au château

Cet été, les participants des *Instantanés de l'été* - des visites nocturnes théâtralisées - ont apprécié le rendez-vous, notamment pour « *la complicité entre les guides et les comédiens* ». Une visite tout sauf classique, qui à travers des interviews vérité a permis de mettre en lumière l'histoire de quatre figures légendaires de Montbéliard : Henriette, Léopold Eberhard, Frédéric et Sophie Dorothee de Wurtemberg. Les visites programmées au château de Montbéliard ont aussi permis de faire découvrir les lieux aux participants. Et nombre d'entre eux n'ont eu qu'une envie : revenir déambuler entre ses murs ! \ sD

L'été, le port concentre l'essentiel des demandes de renseignements touristiques.

## TOURISME

### Destination Montbéliard !

Prisée des plaisanciers, des camping-caristes et des cyclotouristes, Montbéliard a attiré de nombreux touristes cet été.



En matière de tourisme, Montbéliard se forge peu à peu une renommée. Pour sa première saison à Montbéliard Deborah Reichert, nouvelle directrice de l'Office de Tourisme, est plutôt satisfaite. Les chiffres, bien que non définitifs (la saison n'est pas encore terminée), témoignent du dynamisme dont fait preuve la Cité des princes en terme d'attractivité touristique. Point d'attache en cette période estivale de l'Office de Tourisme (encore plus cette année en raison des travaux aux abords du bureau principal), le port est le point de rencontre des plaisanciers, des cyclotouristes, camping-caristes, comme celui des visiteurs d'un jour. « A la belle saison, le port est, si ce n'est la principale, l'une des principales entrées touristiques de Montbéliard » assure la Directrice. Il suffit de

mouvement et de l'euro-véloroute pour s'en convaincre. Le mouvement est permanent. « Au 20 août, nous avons enregistré 172 bateaux. Sachant que le trafic était interrompu en avril pour cause de travaux sur la partie alsacienne du canal et que les plus gros bateaux ne peuvent plus naviguer en raison du faible niveau des cours d'eau naturels depuis plusieurs semaines, c'est une bonne fréquentation. » Parmi eux 67% d'étrangers. Des Allemands, des Suisses et des Belges, essentiellement. « La part des étrangers de manière générale, est importante. Sur les 663 personnes accueillies cet été, 267 étaient étrangères. » La Ville, en confiant la gestion de la capitainerie à l'Office de Tourisme ne s'y est pas trompée. L'installation récente de nouveaux locaux (30 000 euros à la charge de la

Ville), doublée d'une terrasse et d'un point restauration a permis d'améliorer l'accueil. Un point essentiel aux yeux de Deborah Reichert. « Si l'on veut que les touristes viennent et reviennent, il faut soigner leur accueil. En l'espèce, Radio ponton et Radio camping-car sont de puissants relais. Un touriste satisfait, ce sont trois touristes qui viennent ou reviennent par la suite ! » précise la Directrice. \ LAURENT LABYDOIRE \

## ECONOMIE COMMERCE

### Une boutique du futur éphémère

A l'initiative de la Chambre de commerce et d'industrie du Doubs, une boutique éphémère s'installera du 22 au 24 octobre place Denfert Rochereau. Véritable boutique du futur d'une superficie de 50 m<sup>2</sup>, elle est destinée aux commerçants et à leurs clients. Mission : présenter différents outils et applications numériques qui permettent aux commerçants de s'adapter aux nouveaux comportements d'achat et in fine, développer le chiffre d'affaires, l'offre de nouveaux services, améliorer le parcours client... A noter également la conférence d'Olivier Razemon, auteur de *Comment la France a tué ses villes*, qui sera donnée le 22 octobre en soirée à l'antenne de la CCI, rue Jean Bauhin (sur invitation uniquement. Réservée aux professionnels). \ LL

Boutique : entrée libre - renseignements au 03 81 25 25 25

### Nouvelle directrice à l'Office de Tourisme



Arlette Laroye est partie à la retraite. Elle a été remplacée par Deborah Reichert. Cette professionnelle du tourisme a débuté sa carrière à Belfort pour la poursuivre à Luxeuil-les-Bains. Elle n'arrive donc pas en terre inconnue. Accueil, promotion, rajeunissement de l'offre, tourisme de racines... elle a déjà plusieurs chantiers en tête pour développer la fréquentation touristique à Montbéliard et dans le Pays de Montbéliard.

## ECONOMIE

# Une journée pour les créateurs d'entreprise

La Chambre professionnelle des Experts-Comptables Nord Franche-Comté organise son second salon de la création et transmission d'entreprise le 2 octobre prochain à la Roselière. « *Il est essentiel sur le plan économique de promouvoir l'information et la diffusion des bonnes pratiques entrepreneuriales afin de transmettre les clés du succès aux créateurs* », explique Pascal Dayet, directeur de KPMG. Experts-comptables, banquiers, assureurs et notaires accueilleront ainsi les créateurs et repreneurs d'entreprise de 10h à 19h (non-stop) pour répondre, sous forme d'entretiens individuels, à toutes leurs questions (faisabilité, mise en œuvre, conduite de leur projet sur le plan pratique...). \ sD

Renseignements au 03 81 91 15 64 / entrée libre

## RUE DE LA SCHLIFFE

# Fin des travaux !

C'est terminé ou presque ! La rue de la Schliffe, en travaux depuis un peu plus d'un an et demi, a fait peau neuve. Les entreprises ont mis les bouchées doubles durant l'été pour achever le chantier à la rentrée. Le moins que l'on puisse dire, c'est que la métamorphose est réussie. Les larges trottoirs en pavés porphyres, le revêtement tout neuf, le nouvel arrêt de bus, tout contribue à donner à cette artère du centre-ville le cachet qu'elle avait perdu au fil des décennies. L'Agglomération, maître d'ouvrage sur cette opération, a dépensé 2.6 millions d'euros pour le chantier qui s'inscrit dans les aménagements prévus pour le réseau de bus à haut niveau de service EvolitY. \ LL



Les réseaux électricité, gaz, eau, assainissement ont également été remis à neuf.

## FONTAINE GALILÉE

# Et pourtant elle tournait...

Sujet de curiosité pour les adultes, d'amusement pour les petits, la fontaine Galilée du Près-la-Rose sera prochainement démontée pour être réparée. A force de tourner sur elle-même, d'être manipulée, parfois brusquée, elle a fini par s'arrêter. La raison ? Un défaut d'étanchéité avec le socle qui ne permet plus à l'eau sous pression de soulever la boule. L'ensemble sera réusiné dans un atelier spécialisé en Allemagne. Retour au printemps prochain.

## CARTE AVANTAGES JEUNES

# Offre supplémentaire Lumières de Noël

La carte Avantages Jeunes sera disponible dès le 1<sup>er</sup> septembre au Bureau Information Jeunesse et dans les points de vente habituels : Office de Tourisme, Pays de Montbéliard Agglomération, Bibliothèque universitaire et buralistes. Cette année, la Ville de Montbéliard offre des avantages supplémentaires pour permettre aux jeunes de moins de 30 ans d'apprécier tout particulièrement les Lumières de Noël.

Tarif : 8 € - Renseignements : 03 81 99 24 15

## CENTRE-VILLE / COMMERCE

# Vendredi tous à Montbé...

Rendez-vous le 7 septembre pour l'opération Vendredi tous à Montbé... organisée par l'association des commerçants montbéliardais (CAEM). Les magasins du centre-ville resteront ouverts jusqu'à 20h et le stationnement sera gratuit ! Une gratuité renouvelée le samedi 8 septembre à l'occasion de la rentrée scolaire.

## SEMAINE DE L'ARCHITECTURE

### Montbéliard accueille 120 étudiants

Du 10 au 15 septembre, la Ville de Montbéliard, en collaboration avec Pays de Montbéliard Agglomération et la Direction Régionale des Affaires Culturelles (DRAC), accueille la Semaine de l'Architecture et du patrimoine avec ses 120 étudiants de 3<sup>e</sup> année de l'Ecole d'Architecture de Nancy. Au programme, l'étude de divers sites : la place Saint-Martin, l'esplanade du Château, le Centre aquatique René Donzé ainsi que deux bâtiments industriels situés à Sochaux (Site PSA Nord). Pour chaque site, cinq propositions seront présentées aux élus. Des propositions qui pourraient, à terme, être prises en compte dans les projets menés par les collectivités.

## FORMATION

### L'Académie du cuir

Le Conseil national du cuir a tenu à mettre en lumière la qualité des formations dispensées dans le Pays de Montbéliard en y établissant l'Académie du cuir. Inaugurée en juin, elle a été qualifiée « *de formation exemplaire* » par le président du Conseil national. « *Elle permettra aux entreprises du cuir implantées en Bourgogne Franche-Comté de répondre à la forte demande des marchés internationaux* », a-t-il ajouté.

## NECROLOGIE

### Disparition de Robert Gérard

Robert Gérard est décédé le 31 juillet. On retiendra de lui sa gentillesse, son courage et son désir d'aider les autres. Sa disponibilité et son dévouement l'ont poussé à œuvrer pendant 30 ans au sein de la FNATH, association des accidentés de la vie, dont 15 ans en tant que président. Les Montbéliardais se souviendront également de lui en tant que porte-drapeau des Anciens combattants et bénévole du Comité des fêtes.

Arena 25 offre la possibilité de pratiquer le futsal, le squash ou le fitness dans un environnement de qualité.



## SPORT/LOISIRS

### Aréna 25 a ouvert ses portes

Cette fois, ça y est, le complexe sportif lancé par les anciens footballeurs professionnels du FCSCM, Camel Meriem et David Sauget est ouvert depuis le 23 juin. Situé rue Donzelot (en face du lycée Germaine Tillion), l'Aréna 25 est un bâtiment de 3 300 m<sup>2</sup> qui dispose de quatre salles de futsal (foot en salle), deux de squash, une salle de fitness, mais également d'un bar et d'un restaurant. Le lieu se veut aussi convivial. Lors de la Coupe du Monde, par exemple, les matchs de l'équipe de France ont été diffusés. Au total, six employés travaillent dans cet établissement ouvert tous les jours de la semaine de 10h à 23h. \ s p

## CENTENAIRE 14-18

### Commémorer la paix

Cérémonies, spectacles, expositions, conférences et autres animations sont organisés en cette fin d'année pour commémorer la Grande guerre. En fil directeur, la paix ! Elle sera ainsi le thème essentiel de cette exposition, à la Médiathèque, réunissant 70 artistes locaux et ludwigbourgeois qui ont créé chacun une œuvre pour l'occasion. Deux autres expositions illustrent la paix, via la philatélie (Espace Victor-Hugo) ou l'histoire avec cet hommage aux troupes venues des anciennes colonies françaises participer aux combats (salle des Passions). Un thème également inspirateur pour ce spectacle de lectures et chansons (théâtre) ou sujet passionnant d'une conférence (IUT de Montbéliard). \ c r

Tout le programme complet sur [www.montbeliard.com](http://www.montbeliard.com). Renseignements au 03 81 99 22 53





VALENTINAUDIOVISUEL.COM

## CENTRE-VILLE

### Du béton pour le parvis de la gare

Le dallage de 700 m<sup>2</sup> en granit des Vosges, le long du bâtiment SNCF, étant terminé, les entreprises ont entamé la deuxième étape du chantier avec la mise en œuvre du béton bouchardé entre le dallage granit et la voie de circulation. En raison de la surface à couvrir relativement importante (1 500 m<sup>2</sup>), le béton a été coulé en plusieurs fois. Après un temps de séchage, il a été décapé (bouchardé) sur 2 mm pour laisser apparaître le gravillon.



## PRÈS-LA-ROSE

### Réfection de la terrasse et de la passerelle

Elles ont vingt-cinq ans. La passerelle qui enjambe l'Allan et relie le parc de Près-la-Rose au centre-ville, de même que la terrasse du restaurant, vont être rénovées cet automne. En cause, l'action du temps et le passage de véhicules de livraison pour la terrasse. La Ville a mandaté une entreprise pour refaire entièrement cette dernière (une voie en béton sera également aménagée pour les livraisons) et remplacer les éléments fragilisés de la passerelle. Montant des travaux : 156 500 € TTC.



## PONT BERMONT

### La circulation totalement rétablie mi-novembre

Le Département du Doubs poursuit ses travaux de rénovation sur le pont Bermont. Après la fermeture totale de ce mois d'août, la circulation a été rétablie dans le sens entrant (rue C. Lalance vers place F. Ferrer). Durant cette coupure, les entreprises ont repris l'étanchéité ainsi que les revêtements du trottoir aval (sens entrant) et la chaussée. Restent à refaire le trottoir amont et les nombreux joints de l'ouvrage, ainsi que des travaux de purge béton sous le tablier. Réouverture complète pour le 19 novembre au plus tard.

## ROUTE D'ALLONDANS

### Deux étranglements au lieu d'un

Les automobilistes habitués à emprunter la route d'Allondans vont trouver du changement. Le long étranglement qui sert à réduire la vitesse (les véhicules descendants doivent ralentir et laisser la priorité aux véhicules montants) sera prochainement reconfiguré. Le large trottoir qui borde ce passage va être réduit sur sa partie centrale. Ce qui permettra de réaliser deux zones d'étranglement, potentiellement plus efficaces, et de supprimer l'absence de visibilité sur les véhicules montant pour ceux qui descendent. Les travaux seront réalisés d'ici la fin de l'année. Coût estimé : 17 000 € TTC. \ \ \



2000 à 2500 véhicules circulent chaque jour route d'Allondans, dont certains au-delà des 30 km/h autorisés.

## PETITE-HOLLANDE

### Fin des travaux pour le THNS

Les chantiers aux arrêts de bus Coteau Jouvent, Lou Blazer et Léon Blum seront terminés pour la rentrée. L'arrêt Lou Blazer a nécessité les travaux les plus importants. Le dallage du mail piéton reliant le collège à la rue de la Petite-Hollande a été prolongé sur le trottoir. Et un îlot central a été créé pour sécuriser la traversée pour les piétons. Ces arrêts sont équipés de nouveaux mobiliers -signature des lignes à haut niveau de service Evolity, et de panneaux digitaux d'information qui entreront en service d'ici la fin de l'année.

# vie municipale

La Ville de Montbéliard possède et gère 23 écoles et plus de 120 salles de classes. 102 000 euros ont été consacrés cette année à l'école du Petit-Chênois (Petite-Hollande).

## AFFAIRES SCOLAIRES

### La Ville investit dans l'éducation

L'été, la Ville profite des vacances pour réaliser des travaux dans les écoles. Cette année, 288 000 euros ont été investis en vue de la rentrée scolaire.



Poussez la porte d'une école l'été et vous serez surpris par... le bruit ! Pas d'enfants qui rient, chantent ou crient. A la place, des ouvriers et des agents municipaux. Et un concert de marteaux, visseuses, perceuses...

« La période des grandes vacances est le seul moment de l'année où l'on peut entreprendre des gros travaux » explique Alexandre Gauthier, adjoint au maire en charge de la vie scolaire. Car, faut-il le rappeler, les écoles appartiennent à la Ville. Alors, entre le temps qui fait son œuvre, les variations d'effectifs, les réformes successives de l'Education nationale, il y a toujours une bonne raison de déplacer une cloison ou refaire les sols et les peintures. Cet été, trois gros chantiers ont été entrepris. Le premier concernait la toiture de l'école maternelle de la rue de Belfort. La couverture a été entièrement reprise. Pour ce faire, l'ardoise vieillissante a

été remplacée par des tuiles en terre cuite. Montant des travaux : 48 500 euros. Second chantier important : la rénovation complète de sanitaires à l'école élémentaire du Petit-Chênois (Petite-Hollande) à laquelle 70 000 euros ont été consacrés. Enfin, le dédoublement des classes de CE1. Après cinq classes de CP l'an passé, la Ville a réalisé les travaux pour créer sept classes de CE1 supplémentaires situées en REP+<sup>1</sup> (trois établissements à Montbéliard<sup>2</sup>). Un jeu de chaises musicales géant auquel se sont prêtés les écoles concernées, les services techniques et Affaires scolaires pour dédoubler toutes les classes de CE1 comme ce fut le cas pour les classes de CP en 2017. Car pour peu que l'effectif soit conséquent et que l'établissement accueille une option ou une ULIS<sup>3</sup>, l'opération devient très compliquée. « Il a fallu parfois couper des salles en

deux. Ce qui, outre le cloisonnement, nécessite de reprendre les sols et plafonds ainsi que les réseaux électriques et informatiques », précise-t-on au service Bâtiment. Montant de l'opération : 67 300 euros. Au total, plus d'une vingtaine de « chantiers » ont été ouverts durant l'été pour un montant de 288 000 euros TTC. \ LAURENT LABYDOIRE \

- (1) Réseau d'éducation prioritaire renforcé
- (2) Ecoles élémentaires André Bouilloche, Coteau Jouvent et Petit-Chênois
- (3) Unités localisées d'insertion scolaire : classes accueillant des enfants en situation de handicap dans une école ordinaire.



#### PAROLE D'ÉLU

**Alexandre Gauthier,** adjoint au maire en charge du sport, des affaires scolaires et de

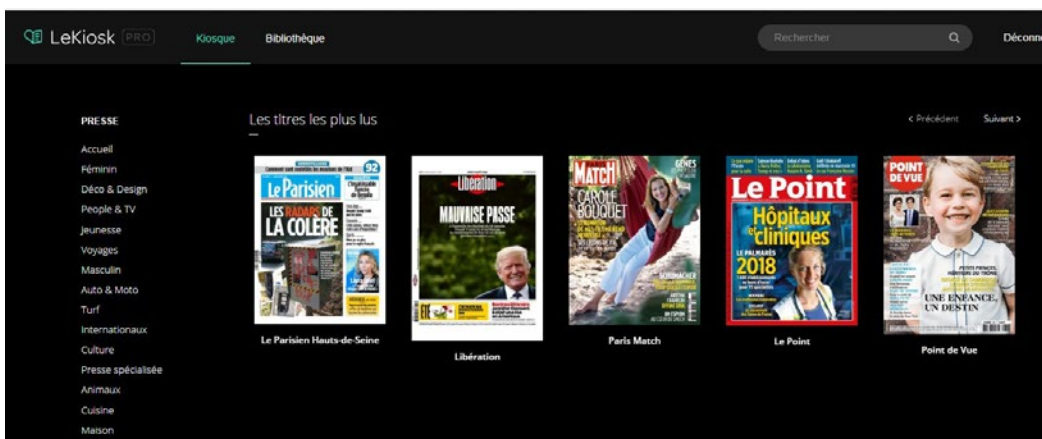
**l'enseignement supérieur.**

« La Ville travaille de concert avec l'Education nationale pour améliorer les conditions d'apprentissage des enfants et faciliter le travail des enseignants. En investissant chaque année plusieurs centaines de milliers d'euros pour entretenir et moderniser les écoles, elle fait preuve de sérieux et d'une belle constance à l'égard de sa mission éducative. Et c'est sans compter les 3,2 millions d'euros consacrés à la construction de la nouvelle école Sous-la-Chaux dont les travaux progressent vite. Je souhaite une bonne rentrée à toutes et à tous, élèves et professeurs. »

## NOUVELLE ÉCOLE SOUS LA CHAUX

### Le chantier dans les délais

Pas de pause pour le chantier de la nouvelle école. Après, le terrassement réalisé au mois d'avril, c'est au tour du gros œuvre. Les fondations ont été coulées début mai, ce qui a permis d'édifier les murs de soubassement durant l'été et de poser, tout récemment, les premiers éléments de l'ossature bois. Le bâtiment devrait être clos et couvert à la fin de l'année. Ceci laissera six mois aux entreprises du second œuvre pour réaliser les aménagements intérieurs et installer les équipements et mobiliers. Livraison pour la rentrée 2019.



## MEDIATHEQUE

# Parus en Kiosk !

La Médiathèque propose un nouveau service pour ses abonnés. Le Kiosk est un kiosque numérique qui permet la lecture en ligne de plus de 1 000 magazines et journaux de la presse française et internationale, disponibles le jour même de leur sortie. En quelques clics, le lecteur aura un accès direct à de très nombreux titres dans de très nombreux domaines, voyage, déco, actualité, cinéma, jeunesse, sciences, culture, hippisme... De Politis au Journal de Mickey en passant par Paris Match, Libération, New York Times, Les Inrocks ou La Montagne, il pourra satisfaire sa curiosité, ses passions, voire découvrir des revues qu'il n'aurait peut-être jamais achetées... Sur PC, smartphones ou tablettes, la consultation est illimitée. Si ce Kiosk est un moyen pour la Médiathèque de s'adapter au public le plus connecté et de conquérir de nouveaux usagers, il reste sur place le choix habituel de revues et quotidiens en consultation ou en prêt. \ ct

## SECURITE / TRANQUILLITE

# Les policiers municipaux mobilisés

La police municipale était mobilisée tout l'été. Notamment à la piscine de plein air où elle assurait une présence quotidienne pour garantir la tranquillité et la sécurité des baigneurs. 32 arrêtés d'exclusions pour non-respect du règlement intérieur ont ainsi été pris. Mobilisation également pour les mariages : le dispositif de filtrage des voitures\* ainsi que les contraventions prononcées pour les infractions routières (stationnement gênant ou conduite dans les couloirs de bus) ont été efficaces et aucun débordement ne fut à déplorer.

Mobilisation enfin pour les événements montbéliardais : le 13 juillet, le Festival des mômes ou encore la fan zone du Mondial où la police municipale assurait la sécurité en collaboration avec des agents de sécurité privée et la police nationale. A noter que le centre de supervision urbain activé permet d'adapter les patrouilles destinées à lutter contre les attroupements ou les rodéos. \ ct

\* Seuls les véhicules des mariés et des personnes handicapées peuvent accéder au Près-la Rose. Les riverains peuvent, eux, circuler librement.



## DONNÉES PERSONNELLES

# La ville et le RGPD\*

Dans le cadre du RGPD, la Ville de Montbéliard a pris l'engagement de contrôler l'ensemble des procédures par lesquelles elle collecte des données personnelles. Cette démarche, fastidieuse à l'échelle d'une collectivité, tant le champ des activités est vaste, réclamera plusieurs mois de travail. L'objectif étant de se mettre rapidement en conformité avec le nouveau règlement. Ce qui, dans les grands principes, est déjà le cas.

Contactez le délégué à la protection des données : [dpo@montbeliard.com](mailto:dpo@montbeliard.com)

\*Règlement général sur la protection des données

## PARC VÉHICULES

# La Ville mise sur l'électrique

Et de deux ! Après un Kangoo acheté en mars dernier, une Zoé vient de faire son entrée dans le parc municipal. Destinés aux services techniques, ces véhicules effectuent des trajets courts plusieurs fois par jour, un usage particulièrement adapté à la motorisation électrique. A terme, la collectivité devrait s'équiper d'une dizaine de véhicules électriques, ce qui lui permettra de réduire son empreinte carbone.

## EMPLOI

# Job dating

Fort de son succès, le job dating revient pour une seconde édition à l'initiative du Groupe solidarité emploi (CCAS). Rendez-vous à la Roselière le 17 octobre.

Renseignements au 03 81 99 24 29

## DEMOCRATIE

# Conseil municipal

Les prochains Conseils municipaux auront lieu :

- le lundi 24 septembre à 18h (Conseil exceptionnel consacré au programme Action Coeur de Ville)
- le lundi 15 octobre à 18h, salle du conseil de l'Agglomération. La séance est ouverte au public.

## DÉCHETS PROPRETE

### Une question de civisme avant tout !

La gestion des déchets ménagers, défi majeur dans les années à venir, est l'affaire de tous : collectivités et particuliers. L'environnement, la santé et le bien-être de chacun en dépendent. Un sursaut de civisme est nécessaire pour que la ville reste propre et agréable à vivre.

Les chiffres donnent le vertige ! Annuellement, 92 345 tonnes de déchets sont produites et traitées à l'échelle de l'agglomération. Ce qui correspond à 189 kg d'ordures ménagères (OM) et 63 kg d'emballages produits par habitant (uniquement les particuliers). A cela s'ajoutent 40 000 tonnes de déchets apportées en déchèterie ou vers les points R, 11 780 tonnes de déchets verts et 9 530 tonnes d'encombrants ou ferraille. Soit 13,56 millions d'euros engagés en 2017 pour la collecte et le traitement des déchets par Pays de Montbéliard Agglomération, dont c'est la compétence.

Une somme qui d'une manière ou d'une autre est supportée par le contribuable. Mais plus que le coût, ce qui devient préoccupant c'est le manque de respect des consignes ou pire, le laisser-aller.

« Nous constatons malheureusement de plus en plus d'incivilités en matière de déchets » s'inquiète le maire. A l'évidence, certaines personnes ne s'embarassent pas de leurs débris, pas plus qu'elles ne se préoccupent de l'environnement ou des règles d'hygiène publique. « C'est consternant et décourageant pour les agents qui, chaque jour, arpentent les rues, les parcs et jardins pour ramasser ce que d'autres ont abandonné. » La Ville de Montbéliard, qui a confié la collecte des ordures ménagères à l'Agglomération en 2000, continue en effet - par obligation - à ramasser trier et faire retraiter quelque 25m<sup>3</sup> de déchets (5 tonnes) par semaine. Et le service Propreté de rappeler, outre le simple fait de ne pas jeter ou laisser de débris par terre, les principales règles concernant les déchets ménagers. A commencer par faire le tri entre déchets recyclables et ceux qui ne le sont pas. A utiliser les bacs de collecte homologués, et uniquement ceux-ci sans ajouter de sacs-poubelle à côté (ils ne sont pas ramassés par l'Agglomération). « Les déchets recyclables doivent être apportés dans les déchèteries ou aux points R. Et dans la mesure du possible les déchets organiques issus des préparations culinaires doivent être compostés sur place. » De même, le service rappelle que la collecte des encombrants (maximum

Les services de la Ville n'ont d'autre choix que de ramasser les débris abandonnés sur l'espace public. En particulier autour de la quarantaine de points R présents à Montbéliard.

25 m<sup>3</sup> de déchets sont collectés chaque semaine par le service propreté (30 agents) en plus des collectes régulières de l'Agglomération. Ici des encombrants dont le volume dépasse largement le 1m<sup>3</sup> autorisé.



1 m<sup>3</sup>) n'a lieu qu'une fois par mois (le mercredi) et qu'il convient, au préalable de réserver le passage du camion en appelant les services de l'Agglomération (les dates de ramassage et le numéro de téléphone sont systématiquement rappelés à la fin de votre magazine municipal). Et enfin pour des raisons environnementales, d'hygiène et de sécurité, il est absolument interdit de laisser des déchets en bordure de route, de champ ou de bois (pas plus qu'au milieu de ceux-ci) et qu'il ne faut rien jeter par les fenêtres. Une évidence, sur laquelle certains "s'assoient" sans honte. *« A l'heure où l'on ne cesse de nous alerter sur l'état de notre planète, sur les effets délétères de telle et telle substance sur l'environnement, la disparition d'espèces végétales et animales, la pollution de l'air et de l'eau, il serait grand temps de lier le geste à la parole et de faire tous ensemble un effort de discipline pour que demain nos enfants puissent encore jouer dans les squares et les jardins et se déplacer librement en ville, sans être obligés de contourner ici un bac à ordures ménagères, là un tas d'encombrants, sans parler des déjections canines qui sont également un vrai problème. J'en appelle très solennellement au civisme de chacun. A défaut, la police municipale sanctionnera plus régulièrement les contrevenants. »* souligne Marie-Noëlle Biguinet.

DOSSIER RÉALISÉ PAR CLAUDE TROUTTET ET LAURENT LABYDOIRE



#### PAROLE D'ÉLU

**Philippe Bruyère, adjoint au maire en charge de la Voirie - Réseaux - Propreté - Environnement - Espaces verts.**

« La Ville n'a pas compétence en matière de collecte et de traitement des ordures ménagères mais se voit dans l'obligation de ramasser les sacs, détritiques ou encombrants disséminés dans les espaces publics ! Ces dépôts sont interdits, ils enlaidissent notre cadre de vie et mettent en jeu la salubrité publique. C'est aussi un véritable « gâchis » financier car le strict respect des consignes de collecte et de tri permettrait un traitement optimal des déchets. J'en appelle donc au civisme de tous pour que chacun puisse vivre dans un environnement harmonieux ! »

## Sanctions prévues

Toute personne surprise en flagrant délit de dépôt sauvage sur la voie publique ou dont la culpabilité pourra être prouvée s'expose à des sanctions.

- le non-respect des jours, horaires ou tri : amende jusqu'à 150 €;
- laisser un conteneur ou un bac à ordures ménagères en permanence dans la rue : amende jusqu'à 750 €, voire 3 750 €, s'il s'agit de déchets professionnels;
- le dépôt, l'abandon, le déversement de tout type de déchets sur la voie publique : amende jusqu'à 1 500 € (plus éventuellement confiscation du véhicule utilisé pour le déchargement).

(Code pénal, articles R632-1, R633-6, R635-8 et R644-2)

## Gâchis financier

La mobilisation de personnel municipal (65 heures de travail par semaine) pour ramasser les déchets abandonnés autour des points R, pour les trier et les transporter vers les lieux de traitement, coûte cher au contribuable montbéliardais. Au total, 112 000 € par an. Si l'Agglomération reprend une partie de ces déchets pour en assurer le traitement, le surplus est facturé à la Ville. Autant de coûts supplémentaires qui pourraient être facilement évités. Il suffirait que chacun respecte les règles de collecte et privilégie le tri ; le recyclage coûtant moins cher que l'incinération.

## Trier, économiser

Chaque type de déchets a sa propre filière de valorisation. Trier permet de diriger les déchets vers des filières de traitement adaptées pour les recycler. Les usines de retraitement achètent verre, plastique, huiles de vidange et autres produits recyclables, générant ainsi des recettes pour l'Agglomération. 1 000 bouteilles déposées aux points R engendrent une recette de 9,56€. Collectées et incinérées, ces 1 000 bouteilles coûteraient 31,41\*€ à la collectivité. Idem pour les bio déchets. 100 kg coûtent 18 € à la collectivité. Zéro euro s'ils sont compostés. Sachant qu'une tonne d'ordures ménagères coûte 121,50€ et que près de 60% du contenu d'un bac est recyclable, le compte est vite fait...

\* Bilan des déchets ménagers - Chiffres clés 2017 - Pays de Montbéliard Agglomération.

## ORDURES MÉNAGÈRES



Collecte une à deux fois par semaine selon les secteurs. Pour connaître les jours de passage se référer au calendrier de l'Agglomération.

Calendrier téléchargeable sur [www.agglo-montbeliard.fr](http://www.agglo-montbeliard.fr)

## ENCOM- BRANTS



Se renseigner sur les dates prévues pour les collectes (cf calendrier Agglomération). Puis **réserver** impérativement le passage du camion au 03 81 31 84 99 ou sur [www.agglo-montbeliard.fr](http://www.agglo-montbeliard.fr)



## AUTRES DÉCHETS RECYCLABLES



### POINT R



Cartons - papiers - verre - flaconnages. A déposer en vrac dans les conteneurs des points R. **Dépôts sauvages interdits**



## CARTONS COMMERCES



Collecte des cartons déposés par les commerçants du centre-ville et de la Petite-Hollande, le mercredi.

**A sortir la veille du ramassage**



# LES DÉCHETS ?

## 1 84 99



Les déchets (tous ceux qui ne peuvent être recyclés) doivent être dans des sacs fermés. **Attention**, les sacs au sol ne sont pas ramassés !

Sortir le(s) bac(s) avant 5h du matin (la veille au soir c'est l'idéal). **Le(s) rentrer une fois la collecte effectuée.**

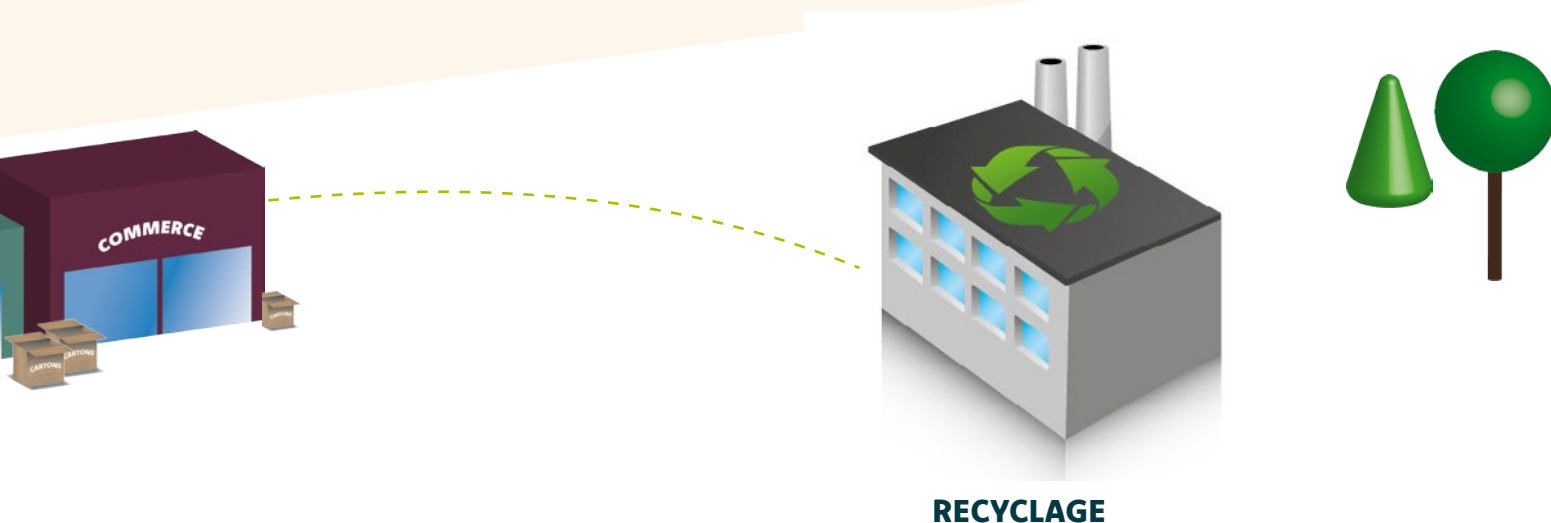
Tous les déchets qui, par leur poids ou leur volume, ne peuvent être pris en compte par la collecte des ordures ménagères et nécessitent un traitement spécifique.  
**Ne pas dépasser 1m<sup>3</sup>**

## DÉCHÈTERIE



Déchets acceptés : ampoules, batteries, déchets verts (tontes, branchages... des particuliers uniquement), équipements électriques et électroniques, encombrants, huile de moteur, huile de friture, lampes, métaux, néons, papiers, piles, plâtres, produits toxiques.  
Des objets en bon état (machine à laver par exemple) peuvent être déposés dans la benne recyclerie.

Liste des déchèteries fixes dans le Pays de Montbéliard.  
Montbéliard / Seloncourt / Vieux-Charmont / Voujeaucourt / Colombier-Fontaine / Pont de Roide - Vermondans  
**Attention : nécessité d'une carte d'accès.**



## RECYCLAGE

# initiatives

## SCIENCES

Allez jeter  
un œil !

Le Pavillon sait rendre simple la plus ardue des sciences. La preuve ? Ses deux nouvelles expos ludiques, didactiques et passionnantes, qui décryptent à la fois la géographie et l'œil !



Chaque année en septembre, le Pavillon des sciences installe deux nouvelles expos qui restent visibles jusqu'en mars. Six mois pendant lesquels les visiteurs, enfants, adultes, venus en famille ou avec leur classe, se régaleront des expérimentations, des manipulations tactiles ou des jeux de rôles. Les plantes, les animaux, la chimie, la lune, le temps, le cerveau, l'Antarctique ou les maths, tous les sujets sont abordés et (surtout) mis en scène de façon à être accessibles à tous. La science devient facile ! Pas d'hésitation donc pour venir découvrir les nouveautés de cet automne. Avec *A l'œil nu*, on ne pourra plus rien ignorer de l'anatomie de cet organe. Mécanisme de la vision, perception des couleurs, monde de la lumière... une vingtaine d'expériences

originales et interactives seront autant de prétextes à approfondir le sujet ! Juste à côté, gros plan sur les Géographes qui scrutent nos territoires pour mieux les connaître et anticiper leur avenir. Maquettes, puzzles ou jeux de rôle permettront de s'initier à leurs outils de recherche et de découvrir tous les enjeux de leur profession. Car, de la cartographie au marketing territorial en passant par la géopolitique locale, le développement durable et autre géomorphologie, la géographie est une science multi-disciplines !

\\ CLAUDE TROUTTET \\

*A l'œil nu et Géographes, à la recherche d'un monde durable* au Pavillon des sciences du 24 septembre 2018 au 3 mars 2019. Renseignements et réservations au 03 81 91 46 83 / [www.pavillon-sciences.com](http://www.pavillon-sciences.com)



## CULTURE

Quatre filles, un groupe... « les Fallen Lillies »

Voilà quatre filles prêtes à en découdre ! Hélène et Ludivine au chant et à la basse, Laura et Marine à la guitare et à la batterie. Ce sont les « Fallen Lillies ». Visibles sur Youtube, leurs péripéties musicales entre la France et l'Angleterre affolent le Pays de Montbéliard, là où elles ont grandi : « *On jouait et chantait déjà au collège, Ludivine et moi. Et toutes, on se connaissait si bien qu'il nous a paru normal d'acheter un van pour tourner ensemble !* » lâche Hélène Schmitt la chanteuse du groupe. La tête bien ancrée sur les épaules, ces "girls power" à la vie d'artiste assumée, sillonnent depuis 2014 les routes européennes. \\ ATR

Renseignements : « Les Fallen Lillies »; <https://fr-fr.facebook.com/fallenlillies>

## Science en fête

Du 8 au 14 octobre, la science est en fête partout en France. A Montbéliard, ce sera plus spécifiquement à la Roselière et place du Champ de foire, où sera installé le Village des sciences. Ateliers, expérimentations, jeux, stands... des scientifiques (avertis ou amateurs) partageront leur passion tandis que les plus jeunes profiteront des animations. Un tour du monde en 80 jours par exemple...

Toutes les animations sont gratuites.

Renseignements au Pavillon des sciences au 03 81 97 18 21 ou [www.pavillon-sciences.com](http://www.pavillon-sciences.com)



## MAJORITÉ -

### L'heure de la rentrée !

La fin de l'été annonce la rentrée et nous espérons que tous les Montbéliardais - petits et grands- ont pu profiter de cette période de repos pour faire le plein d'énergie avant la reprise du travail ou de l'école. Toutes les écoles de la ville ont d'ailleurs vu de nombreux travaux afin d'améliorer les conditions de travail des enseignants et des élèves. C'est ainsi que les salles de classes de CE1 des écoles de la Petite-Hollande ont été dédoublées, comme celles du CP l'an dernier, favorisant ainsi l'apprentissage des fondamentaux que sont la lecture, l'écriture, le calcul. Sans compter des travaux importants sur les toitures, sanitaires, câblage informatique, peintures... En ville, le parvis de la gare et tous ses abords sont bientôt finalisés, la rue de la Schiffe complètement transformée et

tout sera terminé pour l'ouverture du Marché de Noël. Ce sont 18 mois de travaux indispensables à une modernisation des transports en commun, à un embellissement des entrées de ville, à un renouvellement urbain, qui, vont donner une autre image de la ville. La rentrée, c'est aussi l'heure des inscriptions aux différentes activités sportives, culturelles, d'animation proposées par les services de la ville ou par les nombreuses associations présentes sur la commune. En effet, après le travail ou l'école, chacun pourra trouver, selon ses goûts, une activité sous forme de loisir, de passe-temps ou de passion : Montbéliard est riche de nombreux talents chez les bénévoles et les professionnels, qui ne demandent qu'à être partagés. Bonne rentrée à tous !

MN. Biguinet, J.C. Passier, M. Panisset, A. Gauthier, P. Duvernoy, L. Berna, P. Tissot, G. Bensaou, P. Bruyere, L. Roudet, L. Cuenin, F. Gonand, P. Lhomme, G. Cuchet, J.M. Aveline, G. Maillard, F. Niggli, V. Chavey, K. Djilali, H. Henriët, C. Froppier, S. Guillaume, R. Pluche, C. Schmitt, P. Dosne, C. Vuillemard. Liste MONTBELIARD RENOUVEAU

## OPPOSITION -

### L'eau, élément vital à préserver, comme ressource indispensable à la vie

L'opportunité nous est donnée, suite au dispositif de la loi NOTRe de mener une réflexion sur le mode de gestion du service public de l'Eau d'ici 2022. La dimension démocratique et citoyenne que représente l'enjeu de l'eau est essentielle. Pour ce faire, nous avons proposé une motion en Conseil d'Agglomération de PMA en date du 29 mars 2018 « Pour une information citoyenne des enjeux de l'eau comme élément vital pour notre vie et notre environnement », motion qui a été votée à l'unanimité des 72 communes. La question des ressources en eau est d'actualité. Les ressources en eau vont s'altérer en lien avec des conditions

climatiques qui se dégradent, notre région, notre département n'y échappent pas. Nous réclamons une instance départementale de réflexion. Afin d'associer largement toutes les citoyennes-ens, des Assises / Etats Généraux sur les enjeux de l'Eau vont s'organiser sur le territoire PMA. Le collectif « Notre AGGL'EAU ! » a vu le jour avec des citoyennes-ens de tous horizons :

- pour suivre et faire avancer cette réflexion dans le sens de l'intérêt des usagers,
- pour que les décisions politiques à prendre autour de ce dossier par les élus que nous sommes intègrent bien le postulat qui prévaut, l'usager au cœur du dispositif.

Contact du Collectif : 06 84 09 36 15 / notreaggleau@gmail.com

M. Chenus Marthey, R. Ceglinski, E. Lançon, M. Chiappa-Kiger, F. Baquet-Chatel.

Liste POUR MONTBELIARD, ENSEMBLE POURSUIVONS

Texte non parvenu dans les délais impartis

R. Gastineau, D. Lemesle.  
Liste FRONT NATIONAL

## La piscine de Montbéliard

La municipalité a eu une idée lumineuse en faisant détruire le plongeur de notre belle piscine ! On doit être la seule municipalité en France qui prend une telle décision devant quelques incivilités qui pouvaient être gérées différemment pour peu qu'on s'en donne les moyens.

La prochaine étape sera la démolition de la piscine car il y aura toujours quelques perturbateurs ! C'est pitoyable !

I. Ciftci.

Liste MONTBELIARD, UN AVENIR ENSEMBLE



LAURENT GRIGORD

## CULTURE

# Les jolies voix de Montbéliard

Ils s'appellent Tamara, Axelle, Sara, Marc, Julie... leurs voix résonnent aujourd'hui bien au-delà du Conservatoire du Pays de Montbéliard où ils ont fait leurs classes. Portraits d'artistes ayant trouvé leur voix.

## Julie Dey

« On n'arrête jamais d'apprendre »

Elle vient d'obtenir le prix d'excellence lyrique au Conservatoire de Colmar et fait notamment partie d'un chœur et d'un ensemble professionnel alsacien : « *La Capella Sacra* ». Julie Dey est entrée au conservatoire de musique de Montbéliard à l'âge de 8 ans après avoir pianoté des méthodes, caressant le rêve de devenir un jour chanteuse professionnelle... Mais pas une pop star de la télévision ! « *J'ignore pourquoi, le classique m'a toujours fait vibrer. C'est aussi là où ma voix s'épanouit le plus. Je dois beaucoup à Brigitte Rose (ancienne enseignante du conservatoire de Montbéliard, ndlr) qui m'a donné les bases, une rigueur technique et m'a incitée à poursuivre sur cette voie* ». Si notre soprano de 31 ans affectionne particulièrement la musique de Bach, elle épouse tous les styles au fil de ses collaborations artistiques. Des cantiques de la renaissance, à la musique baroque, en passant par les mélodies de Massenet ou l'opéra italien. « *Ce qui m'intéresse, c'est d'explorer toutes les possibilités offertes par ma voix* », souligne la soprano qui projette de valider un Diplôme d'état supérieur de la musique pour, un jour, transmettre, elle aussi, son expérience.

## Marc Mauillon

« côtoyer la beauté tous les jours »

Révélation Classique de l'Adami en 2004, nommé aux Victoires de la musique classique en 2010 dans la catégorie Révélation Lyrique, Marc Mauillon chante avec les plus grands. Tout a commencé à l'âge de 9 ans, quand, élève du conservatoire, il a été sélectionné pour faire partie d'un chœur d'enfants dans l'Arche de Noé de Benjamin Britten. « *On travaillait au théâtre de Montbéliard tous les mercredis et pendant les vacances. C'était comme une seconde maison ! J'ai tout de suite vu les choses de l'intérieur, c'était fantastique* ». De là naît une vocation, même si le chemin peut amener parfois les hommes à douter au moment de la délicate période de la mue. Une métamorphose qui n'a pas gêné la progression de Marc Mauillon, pour qui la musique et la scène étaient comme une évidence. À 38 ans, sa voix de baryton s'épanouit aujourd'hui dans la musique baroque et du moyen-âge partout dans le monde. « *C'est une part importante de mon répertoire. La formation du conservatoire m'a donné le goût et la culture pour ces musiques. Mais mon répertoire couvre toutes les époques et tous les styles. J'ai toujours envie de découvrir et surtout, j'ai la chance de côtoyer la beauté tous les jours* ».



## Dans les pas de Tamara

Tamara Bounazou a remporté au mois de juin, le prix du Jeune Espoir CFPL (Centre Français de Promotion Lyrique) à l'occasion du Concours international de chant de Marseille. Cet événement prestigieux rassemblait 129 candidats représentant 22 nationalités différentes ! Dans son sillage, d'autres élèves du conservatoire du Pays de Montbéliard tracent aussi leur route. La mezzo soprano Axelle Saint-Cirel vient d'entrer au Pôle supérieur d'enseignement artistique de Paris Boulogne-Billancourt. Quant à Sara Notarnicola, elle vient d'être sélectionnée à la Haute École de Musique de Lausanne. « *Bravissimo !* »

Pour tout renseignement concernant le Conservatoire : <http://conservatoire.agglo-montbeliard.fr> ou 03 81 94 77 80

\ SIMON DAVAL \



# Auto Confiance 25

VOTRE VOITURE NEUVE JUSQU'À 40% MOINS CHÈRE EN TOUTE TRANSPARENCE



Citroën C3 Aircross -28.65%\*



Peugeot 3008 -24.5%\*



Citroën Spacetourer -35.4%\*



Toyota CH-R -25.4%\*

- + de 700 offres à consulter sur notre site
- Devis personnalisé GRATUIT ET IMMÉDIAT
- Multimarques 4x4 et Utilitaires
- Véhicules sur configuration usines ou disponibilités rapides/stock
- 0 condition à l'achat
- 0 € de frais supplémentaires\*\*
- Garantie totale constructeur - Extension possible jusqu'à 7 ans

À VOTRE SERVICE DEPUIS 25 ANS

\* Meilleure remise au 23/07/2018. Dans la limite des stocks disponibles \*\* Hors coût du W provisoire et de la carte grise définitive

Ouvert du lundi au vendredi : 9h - 12h • 14h - 19h / Le samedi : 9h - 12h • 14h - 17h  
45, Avenue Chabaud Latour - 25200 Montbéliard

Tél. 03 81 32 28 70  
www.autoconfiance.com



Del Fiol LITERIE \* LIVRAISON GRATUITE

19, faubourg de Besançon - MONTBÉLIARD  
www.del-fiol-literie.fr - 03 81 96 73 97



# ATELIER



## PERLE D'OR HORLOGER - BIJOUTIER

MONTBÉLIARD

PENDULES  
MONTRES  
BIJOUX



31 Place Denfert Rochereau  
25200 Montbéliard - 03 81 99 67 23  
perledor25200@free.fr



CELLIER DES PRINCES  
Cave à vin - Montbéliard

COTÉ CAVE

COTÉ ÉPICERIE



VINS BIO  
FONTAINES À VINS  
CHAMPAGNES  
WHISKIES  
VIEUX RHUMS  
BIÈRES

THÉ  
FOIE GRAS  
GRIOTTINES  
BISCUITS ARTISANAUX  
TERRINES  
CONFITURES  
PANIERS GOURMANDS

Parking Privé

Horaires d'ouverture  
du mardi au samedi  
de 9h à 12h20 et de 14h30 à 19h

2, impasse des graviers  
25200 MONTBÉLIARD  
Tél : 03 81 91 21 92



## 100% cultures urbaines

Du 20 au 31 octobre aura lieu la onzième édition d'Urban Session. L'Or du commun, Tracy de Sá et Alaclairensemble seront les têtes d'affiches d'une soirée 100% rap au Moloco. Avec un Open Mic en première partie, histoire de mettre aussi en lumière de jeunes artistes locaux, l'ambiance devrait être passionnée ! Côté danse, les artistes du Tanz-und-Theaterwerkstatt de Ludwigsburg, Nathalie Fauquette et Sofiane Tiet, Marleen Streicher, Pasha Darouiche ou Hot Patatoes sont prévus. En groupes, en duo ou en solo, ils présenteront leurs nouvelles créations, entre hip-hop, breakdance et danse contemporaine. Au théâtre, il y aura Rey, Djamel Kaïbu et Ahmed Sparrow plus une trentaine de jeunes de la MJC Petite-Hollande qui présenteront Bella Ciao. Autre création montbéliardaise : *Dans leurs yeux*, un ciné-concert aux sons rap et r'n'b en hommage aux victimes de la Guerre de 14-18. Urban Session 11, ce sera aussi du cinéma et une one man conf' de Saprith. Quant aux mini-fans, ils auront Urban Kids et pourront s'initier à la danse, au slam et même à la magie. Autant de facettes d'une culture urbaine désormais universelle ! \ cr

Renseignements au 03 81 99 21 38. Tout le programme sur [www.montbeliard.fr](http://www.montbeliard.fr)



Mélange de danse et d'acrobaties, la compagnie Hot potatoes réglera le public.

DR



## Le Lion, 35<sup>ème</sup> édition

Le 23 septembre, plusieurs milliers de coureurs prendront le départ des différentes courses\* organisées autour du semi-marathon du Lion. Le départ du semi-marathon international (21 km) sera donné à Montbéliard à 10h, au niveau de la rue de la Synagogue. Avec 4 500 concurrents prévus pour l'édition 2018, le Lion, le 10 km et la Féline (course féminine sur 5 km solidaire de la lutte contre le cancer du sein) sont le rendez-vous sportif le plus prisé du Nord Franche-Comté.

Tout le programme sur [lelion.org](http://lelion.org)

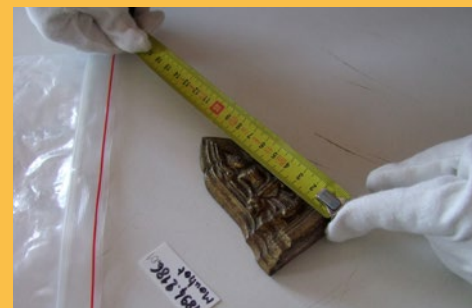
\*les randonnées et marches nordiques se dérouleront le samedi 22 septembre



## Patrimoine à visiter !

Le troisième week-end de septembre est réservé ! Prière de ne pas prendre d'autres rendez-vous que ceux proposés par les traditionnelles Journées du patrimoine qui, depuis 35 ans, drainent les foules vers les monuments, sites ou lieux remarquables de leur région. L'occasion idéale de (re) découvrir l'histoire locale. Le Pays de Montbéliard ne fait pas exception à la règle et propose un programme riche et varié où tout est gratuit !

Journées européennes du patrimoine - 15 et 16 septembre. Le programme complet sur [www.patrimoine-pays-de-montbeliard.fr](http://www.patrimoine-pays-de-montbeliard.fr)



MUSEES DE MONTBELIARD

## Le musée mis à nu - chapitre 2

Un vélo, une verquelerie, un hélicostat ou un masque africain : voici quelques-uns des milliers d'objets sur le point de quitter leur réserve au cours des douze prochains mois. Dans ce nouveau chantier autour des collections ethnologiques, chaque objet sera examiné, mesuré, marqué, photographié avant d'être reconditionné. Conservateur, régisseur ou chargé de récolement vous dévoileront au fil des mois les secrets de ce travail d'enquête. A suivre.

A partir du 20 octobre au musée du château  
Renseignements au 03 81 99 23 61



©ARIEELMALEH

## L'automne des Quatre saisons

Rendez-vous à Montbéliard du jeudi 27 au samedi 29 septembre aux Bains Douches - La scène : Félix Radu, Véronique Gallo et La Clef de Gaïa seront à l'affiche de l'automne du Festival des Quatre saisons. Des mots qui « s'improsent » pour le premier, une vie de mère tout à fait banale pour la seconde et pour la dernière, la clef qui ouvre la porte aux rêves et aux souvenirs d'enfance... Vivement l'automne !

**Tarif : 8 € / soirée**

**Renseignements au 03 81 99 24 15 ou [www.montbeliard.fr/quatresaisons](http://www.montbeliard.fr/quatresaisons)**



## Les voitures anciennes à l'assaut de Montbéliard

Le 16 septembre, entre Pont de Roide, Delle, Exincourt, Héricourt et la Cité des Princes, les moteurs vont rugir à plein régime pour une Traversée du Pays de Montbéliard qui alliera nature, culture et belle mécanique. Une petite centaine de collectionneurs amoureux des voitures de prestige se retrouveront le temps d'une journée pour goûter aux joies d'une balade. Les véhicules feront étape à Montbéliard, place des Halles, entre 10h30 et 12h.

**Traversée du Pays de Montbéliard - dimanche 16 septembre. Renseignements sur <http://traverseemontbeliard.monsite-orange.fr>**



## Cyclo-cross de Montbéliard

Le dimanche 30 septembre, le Vélo-Club de Montbéliard donnera le feu vert du second cyclo-cross de la saison, au stade Jacky Boxberger. Plus de 200 participants issus d'écoles de vélo sueront sang et eau pour affronter le parcours, avec l'espoir d'atteindre un jour le palmarès de Francis Mourey, champion de France de cyclo-cross. Un circuit par ailleurs parfaitement dessiné pour permettre au public de suivre les jeunes concurrents sur l'ensemble du parcours.

**Cyclo-cross de Montbéliard, stade Jacky Boxberger, dimanche 30 septembre dès 11h ; petite restauration sur place.**

## Les Mômes en pince pour le Blues !

C'est la 4<sup>e</sup> édition du festival Mon Baby Blues. L'APCRPM\* donne rendez-vous, du 6 au 9 septembre, à tous les amateurs de blues et de ses différentes tendances. Allant au-delà des idées reçues, le festival Mon Baby Blues tient au mélange des esthétiques et met tantôt l'accent sur la guitare, tantôt sur l'harmonica ou l'interprétation vocale. Aux côtés des têtes d'affiches, Gaëlle Buswel, Erja Lyytinen, Bob Log III, l'atelier des Mômes recevra le groupe Wille & The Bandits, les one man bands, Aaron Keylock et MyBodyHorse. Du talent à l'état pur ! \ \ \

**Festival Mon Baby Blues - Atelier des Mômes - 6 au 9 septembre**

**Retrouvez toute la programmation sur [www.monbabybluesfestival.com](http://www.monbabybluesfestival.com) ou sur [www.facebook.com/monbabybluesfestival](https://www.facebook.com/monbabybluesfestival)**

**Tarifs : de 12 à 21 € le concert. Pass trois jours à 36 €.**

\*Association pour la promotion de la culture rock dans le Pays de Montbéliard



© TINA KORHONEN

## Etudiants en goguette

La Nocturne étudiante 2018 aura lieu le jeudi 18 octobre. Les musées de Montbéliard, la Médiathèque, le Pavillon des sciences, le 19, Centre régional d'art contemporain et le Moloco se sont associés à l'événement et proposeront aux nouveaux étudiants une découverte originale de la ville, de ses lieux culturels et festifs... Une grande première cette année : Terrenoire, à la frontière de la musique électronique, du hip-hop et de la chanson française donnera un concert au musée à 19h. Un autre concert suivra au Moloco à 22h avec Blowing machine et Accept the mystery soundsystem.

**Renseignements au 03 81 99 23 61**

# Agenda

## CONCERTS

### Will & The Bandits - Gaëlle Buswel

VEN 7 SEPTEMBRE À 20H30 ET 22H

Concerts dans le cadre de la 4<sup>e</sup> édition du Festival Mon Baby blues (8 au 10 septembre).

Atelier des Môles

☞ Renseignements :

[www.monbabybluesfestival.com](http://www.monbabybluesfestival.com)

☞ Tarifs : 16 € en location et 19 € au guichet

### Aaron Keylock - Erja Lyytinen

SAMEDI 8 SEPTEMBRE À 20H30 ET 22H

Concerts dans le cadre de la 4<sup>e</sup> édition du Festival Mon Baby blues (8 au 10 septembre).

Atelier des Môles

☞ Renseignements :

[www.monbabybluesfestival.com](http://www.monbabybluesfestival.com)

☞ Tarifs : 16 € en location et 19 € au guichet

### East-Wind-Stompers

DIMANCHE 9 SEPTEMBRE À 10H30

Concert de jazz dans le cadre de l'exposition « 1925-1935, une décennie bouleversante. La photographie au service de la modernité ».

Au programme : le jazz de ses débuts à aujourd'hui, en passant par le New Orleans Jazz, Duke Ellington, Django Reinhardt...

Réservation conseillée.

☞ Musée du château des ducs de Wurtemberg

☞ Renseignements : 03 81 99 22 53

☞ Gratuit

### My Bodyhorse - Bob Log III

DIM 9 SEPTEMBRE À 18H30 ET 20H

Concerts dans le cadre de la 4<sup>e</sup> édition du Festival Mon Baby blues (8 au 10 septembre).

☞ Lieu à confirmer

☞ Renseignements :

[www.monbabybluesfestival.com](http://www.monbabybluesfestival.com)

☞ Tarif : 12 € en location et 15 € au guichet

### Valentine, Jazz de femmes

SAMEDI 29 SEPTEMBRE À 15H

Quintet vocal féminin, jazz bossa à capella.

☞ La Médiathèque

☞ Renseignements : 03 81 99 24 24

☞ Entrée libre et gratuite

### Le compositeur est mort # 1

DIMANCHE 14 OCTOBRE À 16H

Avec l'Orchestre Victor Hugo Franche-Comté.

☞ Théâtre

☞ Renseignements : 0 805 710 700 ou

sur [www.magranit.org](http://www.magranit.org)

☞ Tarifs : 10 € / 5 €

### Femina

MERCREDI 17 OCTOBRE À 20H

Concert de musique folk.

☞ Les Bains Douches - La scène

☞ Renseignements : 0 805 710 700 ou sur

[www.magranit.org](http://www.magranit.org)

☞ Tarifs : 18 € / 9 €

### Vers la source...

DIMANCHE 21 OCTOBRE À 11H

Concert de harpe dans le cadre des Musicales de l'Hôtel de Ville sur les textes de Sophia de Mello Breyner Andresen, qui figure parmi les plus importants poètes portugais du 20<sup>e</sup> siècle.

☞ Hôtel de Ville de Montbéliard

☞ Renseignements : 03 81 99 22 53

☞ Gratuit et sur réservation

### Bénabar

MERCREDI 24 OCTOBRE À 20H

☞ L'Axone

☞ Renseignements : [www.axone-montbeliard.fr](http://www.axone-montbeliard.fr)

☞ Tarifs : 35 € à 58 €

### Louane

VENDREDI 26 OCTOBRE À 19H45

☞ L'Axone

☞ Renseignements : [www.axone-montbeliard.fr](http://www.axone-montbeliard.fr)

☞ Tarifs : 35 € à 60 €

## EXPOSITIONS

### Carte blanche à Marilyn Sénéchal

JUSQU'AU 15 SEPTEMBRE

Exposition d'aquarelles sur le Doubs de Marilyn Sénéchal, artiste montbéliardaise.

☞ La Médiathèque

☞ Renseignements : 03 81 99 24 24

☞ Entrée libre



### 1925-1935, une décennie bouleversante. La photographie au service de la modernité

JUSQU'AU 16 SEPTEMBRE

☞ Musée du château des ducs de Wurtemberg

☞ Renseignements : 03 81 99 22 61

☞ Tarifs : 5€ / 3€ / Gratuit pour les moins de 18 ans

### Louis Beumier (1860-1917). Chroniques et héritages d'une personnalité de la Belle Époque

JUSQU'AU 30 DÉCEMBRE

☞ Musée d'art et d'histoire - Hôtel Beumier Rossel

☞ Renseignements : 03 81 99 22 61

☞ Tarifs : 5€ / 3€ / Gratuit pour les moins de 18 ans

### Jeux de lumières

JUSQU'AU 31 DÉCEMBRE

Accrochage d'œuvres issues des collections des musées de Montbéliard.

☞ Musée du château des ducs de Wurtemberg

☞ Renseignements : 03 81 99 22 61

☞ Tarifs : 5€ / 3€ / Gratuit pour les moins de 18 ans

### L'œil nu

24 SEPTEMBRE AU 3 MARS 2019

Lire page 16.

☞ Pavillon des sciences

☞ Renseignements : 03 81 91 46 83 ou

[www.pavillon-sciences.com](http://www.pavillon-sciences.com)

☞ Tarifs : 4,50 € (adulte) ; 3 € (enfant) et gratuit

pour les moins de 6 ans

### Géographes. À la recherche d'un monde durable

24 SEPTEMBRE AU 3 MARS 2019

Exposition réalisée autour de jeux de rôle et de plateaux, maquettes interactives, balade paysagère, puzzle de ville et cartes en tous genres pour mieux comprendre les enjeux de la géographie moderne. A partir de 8 ans.

☞ Pavillon des sciences

☞ Renseignements : 03 81 91 46 83 ou

[www.pavillon-sciences.com](http://www.pavillon-sciences.com)

☞ Tarifs : 4,50 € (adulte) ; 3 € (enfant) et gratuit

pour les moins de 6 ans

### Voyages incertains

5 OCTOBRE AU 8 DÉCEMBRE

Exposition consacrée à Vincent Vanoli, auteur de bande dessinée, ses publications sont nombreuses dans diverses structures parmi lesquelles L'Association, 6 Pieds sous Terre, La pastèque, Ego comme X, les Requins Marteaux.....

☞ L'Ascap

☞ Renseignements : 03 81 95 52 75

☞ Entrée libre

### Artistes pour la paix

DU 13 OCTOBRE AU 5 JANVIER 2019

Exposition sur le thème de la paix avec des peintres, illustrateurs, sculpteurs, photographes... présentés par une soixantaine d'artistes locaux et une dizaine de Ludwigsburg.

☞ La Médiathèque

☞ Renseignements : 03 81 99 24 24

☞ Entrée libre

## CONFÉRENCES

Bar des sciences : Sur la route du Soi... pour sortir des aveuglements...

MARDI 25 SEPTEMBRE À 20H

Hôtel Bristol

Renseignements : 03 81 97 18 21

[www.pavillon-sciences.com](http://www.pavillon-sciences.com) - gratuit

Bar des sciences : Et si les arbres communiquaient ?

MERCREDI 10 OCTOBRE À 20H

Hôtel Bristol

Renseignements : 03 81 97 18 21

[www.pavillon-sciences.com](http://www.pavillon-sciences.com) - gratuit

Bar des sciences : Chronobiologie, les 24 heures chrono de l'organisme

JEUDI 11 OCTOBRE À 19H

Numérica (Cours Louis Leprince-Ringuet)

Renseignements : 03 81 97 18 21

[www.pavillon-sciences.com](http://www.pavillon-sciences.com) - gratuit

## THÉÂTRE

Festival des Quatre saisons : l'automne !

27 AU 29 SEPTEMBRE À 20H30

Lire page 21.

Les Bains Douches - La scène

Renseignements : 03 81 99 24 15

[www.montbeliard.fr/quatresaisons](http://www.montbeliard.fr/quatresaisons)

Tarif : 8 € par spectacle

A l'ombre d'un nuage

MERCREDI 10 OCTOBRE À 16H

Pièce de la Cie En attendant. A partir de 10 mois jusqu'à 3 ans.

Les Bains Douches - La scène

Renseignements : 0 805 710 700 ou sur

[www.magranit.org](http://www.magranit.org)

Tarifs : 10 € / 5 €

Jeff Panaoloc contre-attaque

SAMEDI 27 OCTOBRE À 20H

L'Axone

Renseignements : [www.axone-montbeliard.fr](http://www.axone-montbeliard.fr)

Tarifs : 39 € à 49 €

Ronde des Histoires

SAMEDI 13 OCTOBRE À 10H30

Avec la Cie A la Lueur des Contes pour les enfants de 5 à 10 ans. Sur réservation.

La Médiathèque

Renseignements : 03 81 99 24 24

Entrée gratuite

Spectacle poésie et chansons

MARDI 16 OCTOBRE À 20H

Lectures de textes par l'association Pli et concert par l'atelier chansons de la Maison pour tous de Beaucourt. Sur réservation.

Théâtre

Renseignements : 03 81 99 24 24

Gratuit

## SORTIFS

Sur les pas des Wurtemberg

DIMANCHE 2 SEPTEMBRE À 10H

Visite du circuit historique par une guide-conférencière de l'Animation du patrimoine de Pays de Montbéliard Agglomération. Places limitées.

Lieu de rendez-vous indiqué lors de la réservation

Réservation obligatoire au 03 81 31 87 80 ou au 03 81 94 45 60

Gratuité le 1<sup>er</sup> dimanche du mois

Dimanche au musée

DIMANCHES 2 SEPTEMBRE ET 7 OCTOBRE

Visites commentées pour adultes à 14h30 et visites en famille à 16h

• 2 septembre : autour de l'exposition

Une décennie bouleversante. Après la visite commentée, le rendez-vous des familles entraîne le public sur les pas d'Albert, reporter photographe.

• 7 octobre : autour de l'accrochage *Jeux de lumières*.

Musée du château des ducs de Wurtemberg

Renseignements : 03 81 99 23 61

Gratuité des musées le 1<sup>er</sup> dimanche du mois

Midi du musée

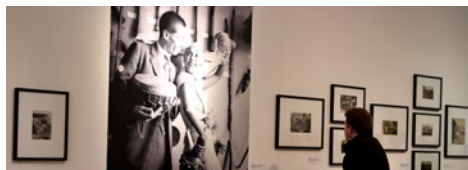
JEUDI 6 SEPTEMBRE À 12H30

Visite commentée de l'exposition *Une décennie bouleversante*.

Musée du château des ducs de Wurtemberg

Renseignements : 03 81 99 23 61

Entrée libre



Loto

SAMEDI 8 SEPTEMBRE DE 19H À 1H

Organisé par l'Amicale du personnel de la Ville de Montbéliard.

La Roselière

Renseignements : 03 81 97 19 04 ou

06 62 27 72 05

Tarif : 20€ la planche de 6 cartons + 2 gratuits

Apéritif littéraire avec Marilyn Sénéchal

SAMEDI 15 SEPTEMBRE À 10H30

Présentation du livre "En filant le Doubs" : aquarelles et textes. Réservation conseillée.

La Médiathèque

Renseignements : 03 81 99 24 24

Entrée gratuite

Journées européennes du patrimoine

15 ET 16 SEPTEMBRE DE 10H À 12H ET 14H À 18H

Des rencontres, des visites en famille ou des visites commentées des expositions, des réserves et du circuit historique rythmeront ces nouvelles journées européennes du patrimoine.

Musées de Montbéliard

Renseignements au 03 81 99 23 61

Entrée libre

SAMEDI 15 SEPTEMBRE À 18H

Conférence sur la Bible de Luther (édition de 1570) le Présentation de la Bible par Jean-Pierre Barbier (pasteur et historien), Cécile Rey-Hugelé (directrice des musées), Frédérique Marmier (responsable des fonds patrimoniaux de la Médiathèque).

Renseignements et réservation au 03 81 99 24 24

Entrée libre

Défilé de mode

SAM 15 SEPT À PARTIR DE 18H30

Ambiance lounge, musique et restauration, tout est réuni pour passer un moment agréable et aller à la rencontre des commerçants de la ville.

Moment fort de l'évènement, un défilé de mode sur podium, repris sur 5 écrans géants.

Cour des Halles

Défilé à 20h

Tarif : 3€ (gratuit pour les moins de 10 ans)

Renseignements : 03 81 96 75 98

BFC Motor show

15 ET 16 SEPTEMBRE À PARTIR DE 9H

Grand show mécanique : terrain de jeu, cascades, drift, concerts...

L'Axone

Renseignements : [www.axone-montbeliard.fr](http://www.axone-montbeliard.fr)

Tarifs : 8 € / la journée et 4 € pour les moins de 14 ans

Apéritif littéraire avec Frédérique Germanaud

SAMEDI 22 SEPTEMBRE À 10H30

Présentation du livre *Journal pauvre* (Editions La clé à molette, 2018).

Réservation conseillée

La Médiathèque

Renseignements : 03 81 99 24 24

Entrée gratuite

## Midi au musée

JEUDIS 27 SEPTEMBRE ET 18 OCTOBRE  
À 12H30

Visites commentées pour adultes.

• **27 septembre** : accrochage « Jeux de lumières », Musée du château des ducs de Wurtemberg.

• **18 octobre** : exposition consacrée à Louis Beurnier, Musée d'Art et d'Histoire Hôtel

☞ *Beurnier Rossel*

☞ *Renseignements : 03 81 99 22 61*

☞ *Entrée libre*

## Le temple Saint-Martin et le retable de Montbéliard

MERCREDI 26 SEPTEMBRE À 17H

Visite du plus ancien édifice consacré au culte de la Réforme et qui abrite une copie du retable de Montbéliard, remarquable œuvre d'art du 16<sup>e</sup> siècle, composée de 157 peintures réparties sur sept panneaux.

☞ *Réservation obligatoire au 03 81 31 87 80 ou au 03 81 94 45 60*

☞ *Gratuit*

## Vide-grenier

DIM 30 SEPTEMBRE DE 7H À 17H

Organisé par la Gauloise gymnastique Montbéliard.

☞ *La Roselière*

☞ *Renseignements : 06 63 62 89 67 / lagauloise.gymnastique@gmail.com*

☞ *Entrée : 1,50 €, gratuit pour les moins de 10 ans*

## Devoir de mémoire

DIMANCHE 30 SEPTEMBRE À 14H

Noms de rues, d'établissements, plaques commémoratives, tableaux, monuments aux morts, l'expression du « souvenir » de la Première Guerre mondiale dans la ville est multiple. Ces différents témoignages sont à découvrir au cours d'une visite en compagnie d'une guide-conférencière.

*Lieu de rendez-vous indiqué lors de la réservation*

☞ *Réservation obligatoire au 03 81 31 87 80 ou au 03 81 94 45 60*

☞ *Gratuit*

## Le sentier Heinrich Schickhardt

SAMEDI 6 OCTOBRE À 14H

Ce sentier en milieu urbain vous plonge dans la vie du célèbre architecte de la Renaissance Heinrich Schickhardt.

☞ *Lieu de rendez-vous indiqué lors de la réservation.*

☞ *Réservation obligatoire au 03 81 31 87 80 ou au 03 81 94 45 60*

☞ *Gratuit*

## Bourse d'échanges

DIMANCHE 7 OCTOBRE DE 9H À 17H

Organisée par le Club des Petites Autos de Belfort et Montbéliard.

☞ *La Roselière*

☞ *Renseignements : 03 81 35 23 83*

☞ *Tarif : 2.50€ - Gratuit pour les moins de 12 ans*

## Une heure, une œuvre : J'ai du bon tabac dans ma tabatière, les pipes et tabatières du docteur Beurnier

MERCREDI 10 OCTOBRE À 18H

Une élégante pipe en porcelaine ou une tabatière en argent ciselé du 19<sup>e</sup> siècle : tels sont les objets issus du legs de ce fumeur invétéré. D'autres œuvres du musée, utilitaires ou décoratives, pipe exotique ou bavaroise, simples tabatières ou délicatement ornées, permettront de s'immerger dans l'univers du tabac, des modes et des pratiques de ce siècle.

Par un guide-conférencier du service Animation du patrimoine de Pays de Montbéliard Agglomération. Sur réservation

☞ *Musée d'art et d'histoire - Hôtel Beurnier-Rossel*

☞ *Renseignements : 03 81 31 87 80 / 03 81 94 45 60*

☞ *Gratuit*

## Fête de la science

13 ET 14 OCTOBRE DE 10H À 18H

Le village des sciences s'installe à la Roselière où chercheurs, universitaires, lycéens, collégiens, passionnés présentent leurs projets de façon ludique et interactive à travers des démonstrations, des expérimentations, des ateliers. Lire page 16.

☞ *La Roselière*

☞ *Renseignements : 03 81 97 19 81*

☞ *Entrée libre*

## 11<sup>e</sup> Nocturne étudiante

18 OCTOBRE DE 19H À 22H30

Lire page 20.

☞ *Médiathèque, BJJ, Musée du château*

☞ *Renseignements au 03 81 99 23 61*

☞ *Entrée libre*

## Le cœur historique de Montbéliard

SAMEDI 20 OCTOBRE À 14H

L'histoire et les bâtiments remarquables de Montbéliard vous seront dévoilés au cours de ces visites.

☞ *Lieu de rendez-vous indiqué lors de la réservation.*

☞ *Réservation obligatoire au 03 81 31 87 80 ou au 03 81 94 45 60*

☞ *Gratuit*

## Urban session XI

DU 20 AU 31 OCTOBRE

11<sup>e</sup> édition du festival consacré aux arts urbains : cinéma, danse, musique, café-théâtre... Lire page 20.

☞ *Multi-sites*

☞ *Renseignements : 03 81 99 21 38*

ou 03 81 99 24 15 ou sur [www.montbeliard.fr](http://www.montbeliard.fr)

## Activités des vacances

MERCREDI 24 ET 31 OCTOBRE

Visite-atelier à 10h pour les 4-6 ans et à 14h pour les 7-12 ans.

• **24 octobre** : Lumière... où es-tu ? Dans le cadre de l'accrochage *Jeux de lumières*. Le ruisseau du Puits Noir, le château en flamme, une silhouette dans l'obscurité d'une porte ou le jeune Narcisse amoureux de son reflet : partons en quête des sources lumineuses qui éclairent les tableaux...

• **31 octobre** : Des mots et des sens, autour de l'exposition consacrée à Louis Beurnier. Sur papier blanc ou bleu, détachés, superposés, croisés, grands ou petits... Les mots de Louis ne sont pas banals !

☞ *Tarif : 3 €, places limitées*

☞ *Renseignements : 03 81 99 22 61 / 03 81 99 21 53*

## Salon de l'Artisanat d'art

27 ET 28 OCTOBRE

Proposé par la Société de l'Aviculture de Belfort le samedi de 14h à 19h et le dimanche de 10h à 18h.

☞ *La Roselière*

☞ *Renseignements : 06 78 94 48 22*

## Vide grenier

1<sup>ER</sup> ET 4 NOVEMBRE DE 8H À 17H

Par les Amis de SOS Amitié Nord Franche-Comté.

☞ *La Roselière*

☞ *Renseignements : 06 42 28 71 68 / 06 98 16 89 67*

☞ *Tarif : 1,50 € / gratuit pour les moins de 12 ans accompagnés d'un adulte*





# SPORT

## Trophée des champions

1<sup>ER</sup> ET 2 SEPTEMBRE À PARTIR DE 12H

Véritable coup d'envoi de la saison et 1<sup>er</sup> trophée décerné, le Trophée des champions par Lidl est une compétition officielle de 4 matchs très disputés entre les 4 meilleures équipes de handball masculin de la saison précédente.

☞ L'Axone

☞ Renseignements : [www.axone-montbeliard.fr](http://www.axone-montbeliard.fr)

☞ Tarifs : de 12 € à 39 €

## La traversée du pays de Montbéliard

DIMANCHE 16 SEPTEMBRE À 10H30

Des centaines de véhicules d'exception défilent pour aider les enfants de la région. Proposée par l'association Auto/Moto La Passion mobile. Lire page 21.

☞ Place Denfert-Rochereau

☞ Renseignements : 03 81 94 02 76 / 06 98 29 23 76

<http://traverseemontbeliard.monsite-orange.fr>

☞ Entrée libre

## Semi-marathon du Lion Montbéliard-Belfort

DIMANCHE 23 SEPTEMBRE À 10H

Semi-marathon course à pied mais aussi semi-marathon roller, 10 km course à pied et mini-Lion et une nouveauté : un semi-marathon relais par équipe de 4, femmes, hommes ou mixte sur un circuit de 5km250. Organisé avec MBA-FCSMO Athlétisme. Lire page 20.

☞ Départ depuis Montbéliard (Faubourg de Besançon)

☞ Renseignements : 06 28 66 24 61 ou sur [www.lelion.org](http://www.lelion.org)

## Cyclo-cross de Montbéliard

DIMANCHE 30 SEPTEMBRE

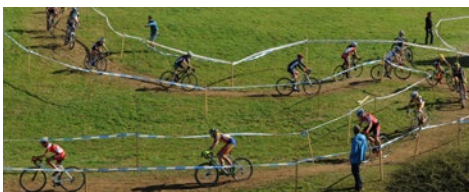
Compétition organisée par le Vélo Club de Montbéliard. Lire page 21.

☞ Renseignements : 03 81 98 41 95 ou

<http://veloclubmontbeliard.blog4ever.com/>

☞ Zone du Pied des Gouttes

☞ Gratuit



## Les 10 bornes de l'agglô

DIMANCHE 7 OCTOBRE À 9H45

Course de 10 km le long de la coulée verte en direction de la base de loisirs de Brognard. Départ depuis le parc du Près-la-Rose de Montbéliard.

☞ Renseignements : [www.ascap25.com](http://www.ascap25.com)

## La Montbéli'HARD

SAMEDI 20 OCTOBRE À PARTIR DE 17H

5<sup>e</sup> édition de la course à obstacles avec plusieurs départs (adultes/enfants) sur différentes distances : 2, 4 ou 6 km et 2 parcours enfants (3-5 ans et 6-10 ans).

☞ Site de l'Axone

☞ Renseignements : 03 81 95 27 68 ou sur [www.montbeli-hard.com](http://www.montbeli-hard.com)

## Randonnée populaire

30 SEPTEMBRE

Organisée par les Sports Réunis du Pays de Montbéliard.

☞ Renseignements : [www.sportsreunismontbeliard.fr](http://www.sportsreunismontbeliard.fr)

## FC Sochaux-Montbéliard – US Orléans

VENDREDI 21 SEPTEMBRE

8<sup>e</sup> journée de Domino's Ligue 2

☞ Stade Bonal

☞ Renseignements : [www.fcsochoux.fr](http://www.fcsochoux.fr)

## FC Sochaux-Montbéliard – FC Metz

VENDREDI 05 OCTOBRE

10<sup>e</sup> journée de Domino's Ligue 2

☞ Stade Bonal

☞ Renseignements : [www.fcsochoux.fr](http://www.fcsochoux.fr)

## FC Sochaux-Montbéliard – Chamois Niortais

VENDREDI 26 OCTOBRE

12<sup>e</sup> journée de Domino's Ligue 2

☞ Stade Bonal

☞ Renseignements : [www.fcsochoux.fr](http://www.fcsochoux.fr)

## Sorties randonnées avec les Sports réunis

Les Sports Réunis du Pays de Montbéliard organisent des randonnées pédestres, raquettes et des sorties montagne en autocar.

☞ Destinations multiples

☞ Renseignements : [www.sportsreunismontbeliard.fr](http://www.sportsreunismontbeliard.fr)

## AUTRES

### Don de sang

VEN 26 ET SAM 27 OCTOBRE

Organisé par l'association pour le Don de Sang Bénévole, antenne de Montbéliard.

☞ Espace Victor Hugo (le vendredi de 15h30 à 19h et le samedi de 8h30 à 12h30).

☞ Renseignements : 03 81 95 43 80 ou 06 23 40 43 75

# SENIORS

Chaque lundi et mercredi, le foyer Bossière propose des animations pour les retraités montbéliardais.

## ANIMATIONS DU MOIS DE SEPTEMBRE

LUNDIS 3, 10, 17 ET 24 : chorale

MERCREDI 5 : sortie au restaurant

MERCREDI 12 : tournoi de pétanque au Près-la-Rose

MERCREDIS 19 ET 26 : fabrication d'une robe en matériaux recyclable pour le concours "Soyez à la mode, triezy"

## ANIMATIONS DU MOIS D'OCTOBRE

LUNDI 1<sup>ER</sup> OCTOBRE : chorale

MERCREDI 3 : tournoi de bowling sur console Wii

LUNDI 8 : atelier fabrication de cosmétiques et produits ménagers naturels

LUNDIS 22 ET 29 : atelier fabrication de centres de table pour le repas des retraités

LUNDI 15 : petit BAC

MERCREDI 17 : sortie cinéma

MERCREDI 24 : diaporama photos été 2018

MERCREDI 31 : cidre chaud d'Halloween

A 14h30 au foyer Bossière, 8 rue du Colonel Désazars de Montgailhard

• Du lundi 8 au samedi 13 octobre, Semaine Bleue, programmes envoyés avec les invitations au repas des retraités.

• Jeudi 11 octobre, Thé dansant de la Semaine Bleue, avec Jean Mi Music, Espace Victor Hugo, de 14h à 17h30, 5€ l'entrée.

# infos pratiques

## Encombrants (Lire dossier pages 12 à 15)

Pour l'habitat individuel uniquement. Appelez le service de collecte ou réservez en ligne, 48 heures avant la date de ramassage, en vous référant au calendrier des collectes pour indiquer que vous souhaitez l'enlèvement de vos encombrants (1 m<sup>3</sup> maximum). Précisez leur nature, leur quantité ainsi que vos coordonnées. Sortir les déchets uniquement la veille de la collecte.

**Les déchets verts ne sont pas concernés et doivent être déposés à la déchèterie.**

TOUS SECTEURS (SAUF PETITE-HOLLANDE ET CENTRE-VILLE)

**Les mercredis 5 septembre et 3 octobre**

PETITE-HOLLANDE

**Le mercredis 12 septembre et 10 octobre**

CENTRE-VILLE

**Les mercredis 19 septembre et 17 octobre**

Pour connaître les jours de ramassage des ordures ménagères, appelez Pays de Montbéliard Agglomération. Pensez à rentrer vos poubelles quand le ramassage a été effectué.

Réservation au **03 81 31 84 99** ou en ligne sur [www.agglo-montbeliard.fr](http://www.agglo-montbeliard.fr) à la rubrique Déchets/collecte

Vous constatez  
un problème,  
faites-le savoir !



Voirie, espaces publics, tranquillité\*... Vous constatez une anomalie, un problème, envoyez un courriel à la mairie, à l'adresse **allomairie@montbeliard.com**. Votre demande sera traitée rapidement, selon son niveau d'urgence, ou sera transférée à l'organisme concerné si elle ne relève pas des compétences de la Ville. Merci d'adresser une seule demande par courriel.

\* pour les autres domaines utiliser l'adresse [contact@montbeliard.com](mailto:contact@montbeliard.com) ou l'adresse postale : Mairie de Montbéliard - rue de l'Hôtel de Ville - BP 95287 - 25205 Montbéliard cedex

## ENTRETIEN ESPACES VERTS

### Tailler les arbres et haies donnant sur le domaine public

La taille et l'entretien des arbres et des haies donnant sur le domaine public est une obligation qui incombe au propriétaire (ou locataire si le bien est loué). Pour rappel, les arbres et les haies ne doivent pas empiéter sur le domaine public ni gêner le passage ou la visibilité. De même, en cas de chute de feuilles, de fruits ou branchages, le propriétaire (ou locataire) est tenu de nettoyer l'espace public (trottoir ou voie de circulation). A défaut, la Ville est en droit (article L2212-2 du Code Général des Collectivités Territoriales) de faire intervenir une entreprise pour exécuter les travaux aux frais du propriétaire (ou locataire).

## NUMEROS D'URGENCE

<b>SAMU/SMUR</b>	<b>15</b>
<b>Médecin de garde</b>	<b>39 66</b>
<i>En semaine de 20h à 7h, samedis à partir de 14h, dimanches et jours fériés à partir de 8h.</i>	
<b>Pharmacie de garde</b>	<b>03 81 91 00 91</b>
<i>S'adresser au commissariat ou <a href="http://www.3237.fr">www.3237.fr</a></i>	
<b>Centre anti-poison Strasbourg</b>	<b>03 88 37 37 37</b>
<b>SIDA Info Service</b>	<b>08 00 84 08 00</b>
<i>24 h/24, 7j/7</i>	
<b>Drogue Info Service</b>	<b>08 00 23 13 13</b>
<i>24 h/24, 7j/7</i>	
<b>SOS Amitié</b>	<b>03 81 98 35 35</b>
<b>Pompiers</b>	<b>18 ou 112</b>
<b>Police secours</b>	<b>17</b>
<b>Commissariat de police</b>	<b>03 81 91 00 91</b>
<i>Du lundi au vendredi de 8h à 12h et de 14h à 18h. Permanences 24h/24, 7j/7.</i>	
<b>Police municipale</b>	<b>03 81 99 23 70</b>
<i>Du lun au ven de 8h à 19h30, le sam de 11h30 à 19h30.</i>	
<b>GrDF</b>	<b>0 800 473 333</b>
<b>EDF (urgences)</b>	<b>0 810 333 225</b>
<b>ERDF (en cas de coupure)</b>	<b>09 726 750 25</b>
<b>Service des eaux</b>	<b>0 810 000 777</b>

## LA MAIRIE A VOTRE SERVICE

<b>Hôtel de ville</b>	<b>03 81 99 22 00</b>
<i>BP 95287, 25205 Montbéliard cedex Horaires d'ouverture : du lundi au vendredi de 9h à 12h et de 14h à 17h30. <a href="http://www.montbeliard.fr">www.montbeliard.fr</a> ou sur <a href="http://m.montbeliard.fr">m.montbeliard.fr</a></i>	
<b>Urgences techniques,</b>	<b>0 800 26 46 12</b>
<i>en dehors des horaires d'ouverture.</i>	
<b>Mairie de quartier de la Petite-Hollande</b>	<b>03 81 99 24 61</b>
<i>Centre des Hexagones <b>Accueil du public</b> : du lundi au jeudi de 8h45 à 11h45 et de 13h45 à 17h30, le vendredi de 8h45 à 11h45 et de 14h à 17h30.</i>	
<b>État-civil</b>	<b>03 81 99 22 20</b>
<i>Ouvert du lundi au vendredi de 9h à 12h et de 14h à 17h30, samedi de 9h à 12h.</i>	
<b>Service Sport Animation Vie Associative / Rue du Château</b>	<b>03 81 99 24 81</b>
<b>Archives municipales</b>	<b>03 81 99 22 49</b>
<i>Châtel Devant</i>	
<b>Bureau Information</b>	<b>03 81 99 24 15</b>
<i>Jeunesse Centre des Alliés</i>	
<b>Service Affaires scolaires</b>	<b>03 81 99 22 76</b>
<i>Bâtiment des Halles - 1<sup>er</sup> étage</i>	
<b>Médiathèque municipale</b>	<b>03 81 99 24 24</b>
<i>Centre des Alliés</i>	
<b>Le Jules-Verne</b>	<b>03 81 99 21 38</b>
<i>(service Enfance-jeunesse)1a, rue Claude Debussy</i>	
<b>Centre communal d'action sociale.</b>	<b>03 81 99 23 00</b>
<i>11, rue Maurice Ravel. Ouvert du lundi au vendredi de 8h30 à 12h et de 13h30 à 17h.</i>	
<b>Médiateur municipal</b>	<b>03 81 99 22 18</b>
<b>Manager de centre-ville</b>	<b>03 81 99 21 85</b>

Montbéliard

# une année

commémorations

expositions,

spectacles,

concerts,

conférences,

visites, atelier...

# pour la Paix

1918-2018, le centenaire

 Montbéliard

# Les Quatre Saisons le Festival

Montbéliard

27 SEPT  
FÉLIX  
RADU

29 SEPT  
VÉRONIQUE  
GALLO



28 SEPT  
LA CLEF  
DE GAÏA

## L'AUTOMNE

DU 27 AU 29 SEPT 2018

Les Bains Douches - la Scène

Festival des Quatre Saisons, théâtre d'humour  
Infos et réservations : 03 81 99 24 15  
[www.montbeliard.fr/quatresaisons](http://www.montbeliard.fr/quatresaisons)